



13 mars 2015
V15/14F

Happy birthday, Bulli ! La production de ce véhicule-culte de Volkswagen a démarré il y a 65 ans

- Un véhicule « bon à tout faire » devenu une légende
- Des croquis dessinés dans un agenda sont à la base de cette histoire à succès
- 11 millions de véhicules de la série T ont été vendus de par le monde



À 65 ans, le Transporter de Volkswagen n'en finit pas de courir... Sa production a démarré le 8 mars 1950. Dans les premières années, le Bulli a été fabriqué à Wolfsburg, puis, dès 1956, à Hanovre. Cette date marque également le début d'une « love story » automobile unique en son genre. Car, aujourd'hui, cette série de modèles dans son ensemble fait l'objet d'un véritable culte. Hippies ou artisans, tout le monde ne jure que par la famille T...

Tout commence en 1947 avec un croquis dessiné au crayon : l'importateur néerlandais, Ben Pon, aperçoit dans l'usine Volkswagen un simple véhicule à plateau* et part de cette idée de base pour dessiner sur une feuille de son agenda les grandes lignes d'un « transporteur » doté du patrimoine génétique de la Coccinelle.

* Ces « Plattenwagen » assuraient le transport de matériaux au sein de l'usine de Wolfsburg.

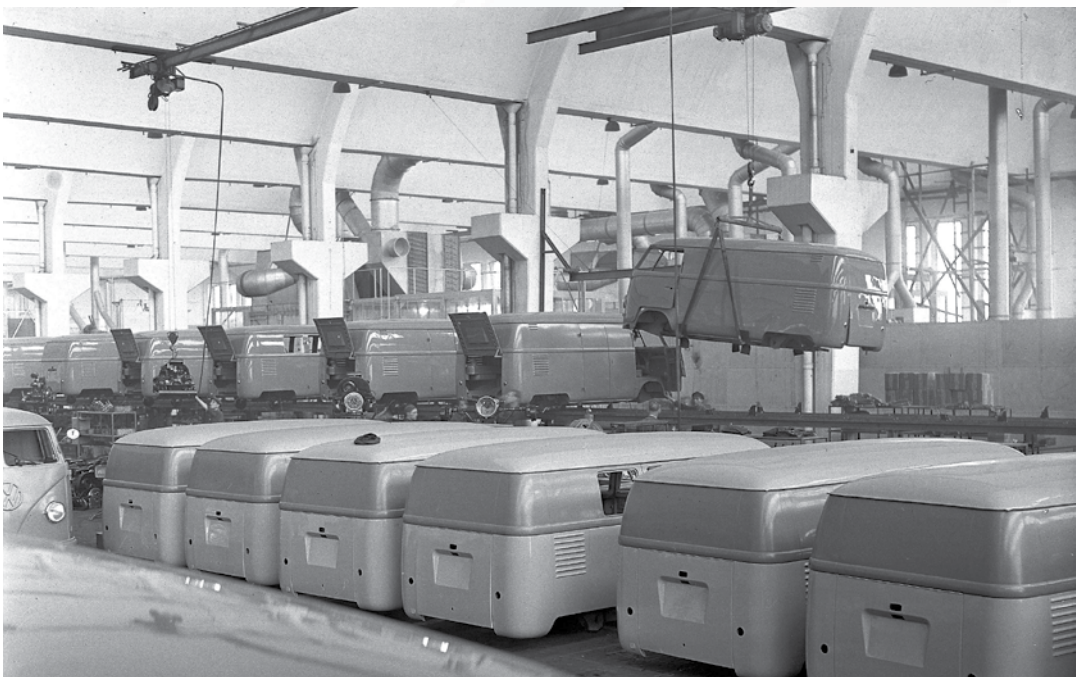


Commercial Vehicles



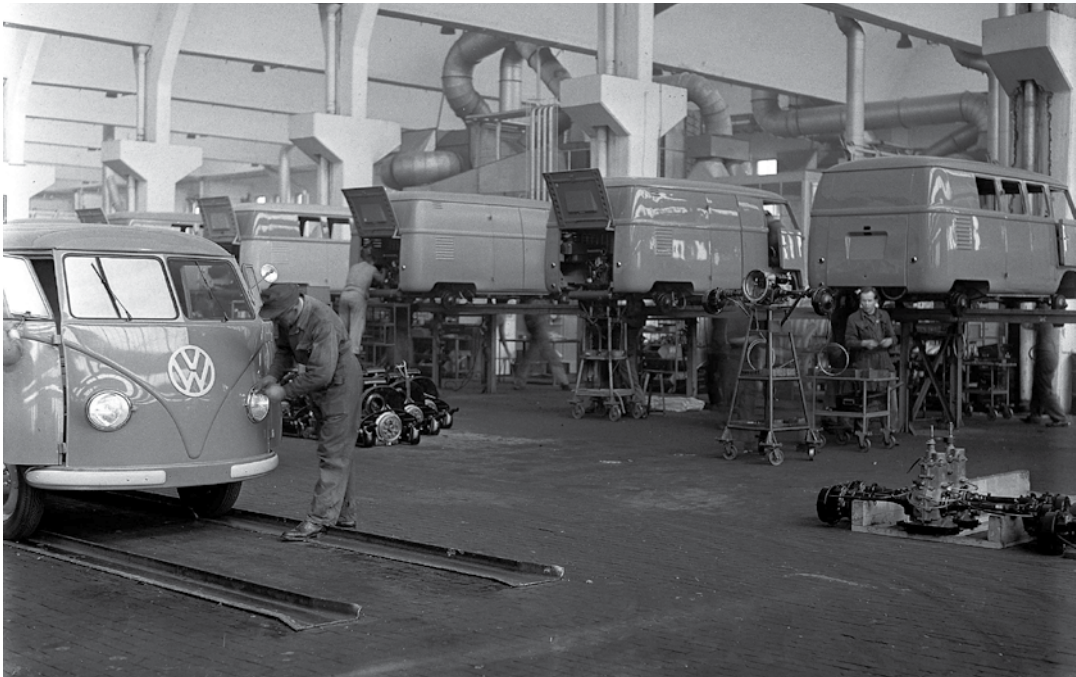
Deux ans plus tard, le directeur général de l'usine Volkswagen, Heinrich Nordhoff, présente quatre prototypes : deux fourgons, un combi et un minibus. L'un d'eux est destiné au fabricant de parfum 4711 à Cologne. Nordhoff promet que le Transporter sera aussi robuste que la Coccinelle et, comme elle, fera fi des compromis. « Ces véhicules ne vont pas être manipulés avec des gants blancs. Ils vont plutôt être traités sans ménagement. »

Les concepteurs du véhicule utilisent le moteur et les trains roulants de la Coccinelle. En lieu et place d'un châssis tubulaire central, le « bus » reçoit une carrosserie autoportante montée sur un châssis-échelle. Le moteur présente une cylindrée de 1.131 cm³ et développe 18 kW (25 ch) à 3.300 tr/min. Le bus peut transporter jusqu'à huit personnes. Il suffit de quelques manipulations pour déposer les deux rangées de sièges arrière et ménager un espace de chargement qui peut accueillir une charge utile d'environ 750 kg.





Commercial Vehicles



« En conséquence de quoi », déclare avec enthousiasme Alfred Haesner, responsable du département Développement technique au sein de l'usine Volkswagen de 1948 à 1952, « ce type de camionnette de livreur peut être utilisé pour toutes sortes de branches d'activité, les livraisons urgentes, le transport de marchandises, par exemple en tant que minibus, véhicule spécial, véhicule postal, ambulance, véhicule d'intervention... »

La production démarre le 8 mars 1950 dans l'atelier numéro 1 de l'usine Volkswagen de Wolfsburg. Dix exemplaires quittent chaque jour la chaîne de montage. À la fin de l'année 1950, 8.001 Transporter ont déjà été construits. La demande est énorme, d'autant que le véhicule est affiché à un prix de base de 5.850 DM qui le rend accessible aux artisans et aux commerçants. Rapidement, ce véhicule unique s'exporte avec succès. Les bus VW transportent absolument tout : de la ferraille et des gravats, du mortier et des briques, des petits pains et de la cire encaustique, des cigares et des journaux – absolument tout ce dont a besoin le « miracle économique allemand ».





Commercial Vehicles



En 1951 déjà, un bus Volkswagen doté d'un « Camping Box » (composé d'une armoire, d'un évier, d'un lit et d'un réchaud) est dévoilé au Salon de l'Automobile de Berlin. La camionnette de livraison à moteur arrière donne soudain la possibilité d'expérimenter une façon de voyager complètement différente. Pour la première fois, elle franchit les Alpes. Et en revient. Plus tard, elle gagnera l'Inde lorsque les hippies découvriront le Bulli.

Quatre ans après le lancement de la production, le 100.000^e Transporter de Volkswagen quitte la chaîne de montage de l'usine de Wolfsburg. Entre-temps, 30 versions différentes ont vu le jour. La production journalière à Wolfsburg est désormais de 80 véhicules. Davantage n'est pas possible, car la production de la Coccinelle occupe déjà la pleine capacité de l'usine. Il apparaît de plus en plus clairement que le Transporter a besoin de sa propre usine.





Commercial Vehicles



Les travaux commencent au début du mois de mars 1955 à Stöcken, un quartier de la ville de Hanovre, où l'usine est entièrement construite en un an à peine. Les premiers Transporter « Made in Stöcken » sortent de la ligne de montage en mars 1956. C'est à ce moment que naît ce qui sera à l'avenir l'un des symboles des « années du miracle économique ».

À l'usine de Forest aussi...

Importé en Belgique à partir de 1950, comme en atteste une publicité d'époque des Anciens Établissements D'Ieteren Frères, le Transporter y est également produit. Dès le mois de février 1954, il est ainsi assemblé dans l'usine de Forest aux côtés de deux autres modèles Volkswagen entrés dans la légende : la Coccinelle et la Karmann-Ghia. En tout et pour tout, 16.560 exemplaires sortiront de l'usine bruxelloise de 1954 à 1962.





**Commercial
Vehicles**

OTD

**CETTE CAMIONNETTE A ÉTÉ CRÉÉE DE TOUTES
PIÈCES POUR VOUS PERMETTRE DE
DIMINUER VOS FRAIS
DE TRANSPORT**



**C'EST UNE
CONCEPTION
ABSOLUMENT
INÉDITE**

9 L. SEULEMENT AUX
100 KM.!

Parce que les ingénieurs des Usines Volkswagen n'avaient à tenir compte d'aucun outillage existant, d'aucun modèle précédent, ils ont pu concevoir une camionnette neuve de bout en bout. C'est ainsi que, pour la toute première fois, le poids est également réparti entre les 4 roues, tant en charge qu'à vide, assurant une tenue de route constante. Dans cette véritable création de toutes pièces, chaque problème qui se pose à l'usage a été étudié et résolu en tous sens pour recevoir une solution beaucoup plus avantageuse, beaucoup plus économique que tout ce qu'on avait vu jusqu'ici: cubage maximum, confort et fini de voiture, manabilité remarquable, prix d'achat et d'entretien les plus bas. Venez essayer sans tarder cette extraordinaire réalisation dont tout le monde parle! Livrable à partir d'août.



VOLKSWAGEN
750 KG

ANCIENS ÉTABLISSEMENTS DIETIÈRE FRÈRES S. A.
BRUXELLES - 50, rue de Mail - Tél. 44.48.00
LIÈGE - 20, rue des Grillons - Tél. 43.01.12
CHARLEROI - 6, rue de la Fédération - Tél. 700.30 & 39

AGENCES DANS TOUT LE PAYS

Frs. 74.900 TAXÉE 6 C.V.

Année	Coccinelle	Transporter	Karmann-Ghia
1954	4.996	412	-
1955	12.587	1.806	-
1956	12.929	2.211	-
1957	10.939	2.633	187
1958	18.129	1.506	411
1959	19.281	2.104	38
1960	23.113	3.176	-
1961	30.759	2.680	-
1962	61.145	32	-



Commercial Vehicles



LE COMBI DE CAMPING VOLKSWAGEN
avec équipement Westfalia de luxe

À ce jour, le nombre de véhicules de la série T, qui compte jusqu'à présent cinq générations, produits dans le monde avoisine les 11 millions. « *Le lancement de la production du T1 marque le début d'une histoire à succès longue de plusieurs décennies qui est toujours d'actualité* », déclare le Dr Eckhard Scholz, président du directoire de la marque Volkswagen Commercial Vehicles. « *Aujourd'hui comme hier, le marché réclame des véhicules extrêmement fiables, polyvalents et uniques. Nous en fournissons qui sont de grande qualité et adaptés précisément à tous les besoins, et ce, que le véhicule soit destiné aux loisirs ou à être utilisé par un artisan, un commerçant, un prestataire de services ou une famille.* »

La mise en production de la nouvelle génération du modèle, le T6, aura lieu cette année. En plus de la série T, l'usine de Hanovre construit à Stöcken le pick-up Amarok et les carrosseries peintes de la Porsche Panamera, ainsi que le véhicule de loisirs California à Limmer. Sur son site de Hanovre, Volkswagen Commercial Vehicles emploie quelque 12.200 personnes.





Commercial Vehicles



L'usine polonaise de Poznan, où travaillent 5.700 personnes, produit quant à elle le Transporter et le Caddy, et une nouvelle usine actuellement en phase de construction dans la ville polonaise de Wrzesnia accueillera le nouveau Crafter. En ce moment, la marque Volkswagen Commercial Vehicles emploie un total d'environ 19.500 personnes.

Le Groupe Volkswagen

Le Groupe Volkswagen, dont le siège est à Wolfsburg, compte parmi les plus importants constructeurs automobiles du monde et occupe la tête du marché en Europe. En 2013, ses livraisons ont augmenté pour atteindre 9,731 millions d'exemplaires (2012 : 9,276 millions), ce qui correspond à une part de 12,8% du marché mondial des voitures particulières.

Presque un quart de toutes les voitures neuves (24,8%) immatriculées en Europe de l'Ouest provient du Groupe Volkswagen. En 2013, le chiffre d'affaires du Groupe était de 197 milliards d'euros (2012 : 193 milliards). Pour l'exercice 2013, le bénéfice après impôts a progressé pour s'établir à 9,3 milliards d'euros (2011 : 21,9 milliards).

Le Groupe compte douze marques, produites dans sept pays européens : Volkswagen, Audi, SEAT, ŠKODA, Bentley, Bugatti, Lamborghini, Porsche, Ducati, Volkswagen Nutzfahrzeuge (véhicules utilitaires), Scania et MAN.

Chaque marque a son propre caractère et agit en tant qu'acteur indépendant sur le marché. L'offre de véhicules va des motos aux voitures de prestige en passant par les citadines à vocation économique. Dans le secteur des utilitaires, la gamme s'étend des pick-up aux bus et poids lourds.

Le Groupe Volkswagen est également actif dans d'autres domaines industriels avec la production de gros moteurs diesel destinés à des applications marines ou stationnaires (centrales prêtes à l'usage), de turbocompresseurs, de turbomachines (turbines à vapeur et à gaz), de compresseurs et de réacteurs chimiques. Par ailleurs, le Groupe produit des systèmes de transmission spéciaux pour véhicules et pour turbines, notamment.

A côté de cela, le Groupe Volkswagen propose un large éventail de services financiers parmi lesquels les formules de financement pour les commerçants et les clients, le leasing, les opérations bancaires et d'assurance, ainsi que la gestion de flottes.

Le Groupe exploite 106 sites de production dans 19 pays européens et dans 8 pays d'Amérique, d'Asie et d'Afrique. Chaque jour, 572.800 personnes travaillent à la production de quelque 39.350 véhicules ou sont actives dans le domaine de la prestation de services liés à l'automobile, voire dans d'autres branches d'activité. Le Groupe Volkswagen vend ses véhicules dans 153 pays.

L'objectif du Groupe est de proposer des voitures attrayantes, sûres et respectueuses de l'environnement, concurrentielles dans un marché toujours plus exigeant et qui s'imposent en tant que références dans leurs classes respectives.