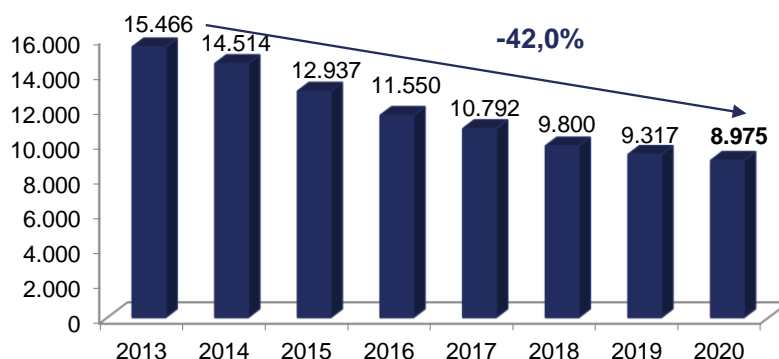


## Brusselse jeugdwerkloosheid daalt 80 maanden op rij

In 7 jaar tijd is het aantal jonge Brusselse werkzoekenden gezakt van 15.466 naar 8.975

De jeugdwerkloosheid in Brussel daalt nu 80 maanden ononderbroken. De jeugdwerkloosheidsgraad bedraagt daarmee eind januari 24,5%. Brussel telt 8.975 jonge werkzoekenden. Dat zijn er 342 minder dan vorig jaar (-3,7%). Over een periode van 7 jaar is de jongerenwerkloosheid gedaald met 6.491 personen, een verschil van 42%.

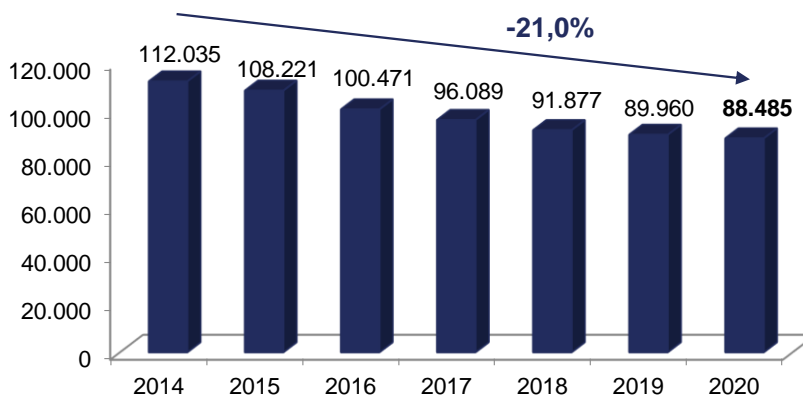
Aantal jonge (<25 jaar) Brusselse werkzoekenden voor de maand januari



Bron: Actiris, view.brussels

Het Brussels Gewest telt 88.485 werkzoekenden en heeft een werkloosheidsgraad van 15,7%. Deze 63<sup>e</sup> opeenvolgende daling van de werkloosheid betekent een afname van 1.475 personen tegenover 2019 (-1,6%). In vergelijking met januari 2014 is het aantal werkzoekenden met 23.550 personen gedaald. Dat is een verschil van 21% in 6 jaar.

Aantal Brusselse werkzoekenden voor de maand januari



Bron: Actiris, view.brussels



# PERSBERICHT

## Daling van de werkloosheidsgraad

Eind januari 2020 bedraagt de werkloosheidsgraad in het Brussels Gewest 15,7% (15,3% voor de mannen en 16,2% voor de vrouwen). In januari 2019 bedroeg de werkloosheidsgraad 16,0%.

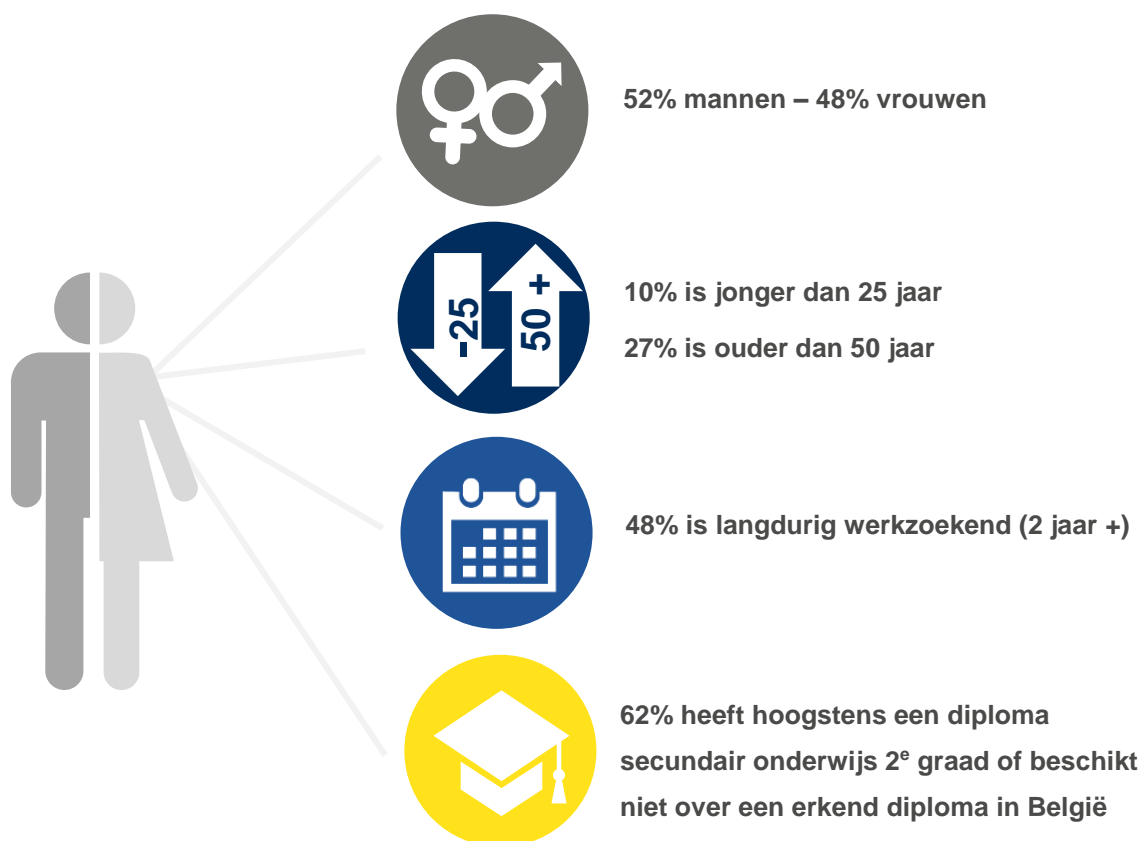
De werkloosheidsgraad is gemeten op basis van de meest recente beschikbare gegevens van de beroepsbevolking. Deze wordt berekend aan de hand van de gegevens van de Nationale Bank en van de Enquête naar de arbeidskrachten van de FOD Economie. Op basis van een kruising van deze gegevens stellen we een stijging vast van de werkende beroepsbevolking in 2018 van 0,9% ten opzichte van het jaar daarvoor (+1,2% voor België in het geheel).

## Kenmerken en evolutie van de niet-werkende werkzoekenden

Eind januari 2020 telt het Brussels Hoofdstedelijk Gewest 88.485 niet-werkende werkzoekenden (NWWZ). Dit betekent een daling van 1.475 personen (-1,6%) op jaarbasis.

De instroom in de werkloosheid bedraagt voor de maand januari 12.362 personen (9.762 herinschrijvingen en 2.600 nieuwe inschrijvingen). Daartegenover staat een uitstroom van 10.899 personen. Op maandbasis komt dit neer op een stijging van het aantal NWWZ met 1.463 personen (+1,7%).

De belangrijkste kenmerken en evoluties van de werkloosheid in het Brussels Gewest worden hieronder ter illustratie weergegeven.



## Belangrijkste kenmerken en evoluties van de werkloosheid – januari 2020

		januari 2020	aandeel	maandelijks verschil	in %	jaarlijks verschil	in %
<b>NWWZ</b>		88.485	100,0%	1.463	1,7%	-1.475	-1,6%
<b>Categorie</b>	WZUA <sup>1</sup>	56.468	63,8%	379	0,7%	-4.668	-7,6%
	Jongeren in beroepsinschakelingstijd	5.665	6,4%	234	4,3%	735	14,9%
	Andere NWWZ	26.352	29,8%	850	3,3%	2.458	10,3%
<b>Geslacht</b>	Mannen	46.190	52,2%	1.123	2,5%	-472	-1,0%
	Vrouwen	42.295	47,8%	340	0,8%	-1.003	-2,3%
<b>Leeftijd</b>	-25 jaar	8.975	10,1%	251	2,9%	-342	-3,7%
	25 tot 49 jaar	55.296	62,5%	979	1,8%	-1.669	-2,9%
	+50 jaar <sup>2</sup>	24.214	27,4%	233	1,0%	536	2,3%
<b>Inactiviteitsduur</b>	-1 jaar	34.301	38,8%	1.254	3,8%	1.027	3,1%
	1-2 jaar	12.133	13,7%	173	1,4%	-714	-5,6%
	+2 jaar	42.051	47,5%	36	0,1%	-1.788	-4,1%
<b>Studieniveau</b>	Laag <sup>3</sup>	55.178	62,4%	813	1,5%	-3.125	-5,4%
	Midden	18.641	21,1%	412	2,3%	-66	-0,4%
	Hoog	14.666	16,6%	238	1,6%	1.716	13,3%
<b>OCMW-gebruikers</b>		11.794	13,3%	-582	-4,7%	-813	-6,4%
<b>Werkloosheidsgraad</b>	Totaal	15,74		+0,26		-0,29	
	Mannen	15,35		+0,37		+0,10	
	Vrouwen	16,18		+0,13		-0,77	

Bron: Actiris, view.brussels

Het Brussels Gewest telt 56.468 werkzoekenden die een uitkering hebben aangevraagd (WZUA), 5.665 jongeren in beroepsinschakelingstijd en 26.352 andere NWWZ die verplicht of vrij zijn ingeschreven.

In deze laatste categorie ("andere NWWZ") vinden we personen terug die nog geen inschakelingsuitkering hebben ontvangen (die een aanvraag hebben ingediend bij de RVA), personen die uitgesloten werden van werkloosheidsuitkeringen en die zich opnieuw zijn komen inschrijven bij Actiris, personen met een leefloon en personen zonder vervangingsinkomen. We vermelden dat een belangrijk deel van deze werkzoekenden afhankelijk zijn van de OCMW's of nog geen enkel vervangingsinkomen hebben.

Actiris kan, via een rechtstreekse gegevensstroom afkomstig van de POD Maatschappelijke Integratie, de werkzoekenden identificeren die op dit moment of in een recent verleden recht hebben op een leefloon of equivalent. Van de 88.485 ingeschreven NWWZ in januari 2020 waren er 11.794 werkzoekenden gebruikers van het OCMW (hetzij 13,3% van het totaal van de NWWZ). Dit aandeel is hoger bij de jongeren: onder de 8.975 jonge NWWZ, zijn er 1.967 gebruikers van het OCMW, hetzij 21,9%.

We stellen een daling vast op jaarbasis van de uitkeringsgerechtigde werkzoekenden (WZUA) met -7,6%. We stellen daarentegen een stijging vast van het aantal jongeren in beroepsinschakelingstijd op jaarbasis (+735 personen, +14,9%). Het aantal andere NWWZ steeg op jaarbasis met 10,3%.

<sup>1</sup> WZUA: werkzoekenden die een uitkering hebben aangevraagd. Dit zijn de werkzoekenden waarvan de RVA aan Actiris heeft laten weten dat ze werkloosheidsuitkeringen ontvangen.

<sup>2</sup> De atypische jaarlijkse variatie van de 50-plussers wordt verklaard door de wetwijziging voor de werkzoekenden van 60 jaar en ouder. Doordat deze werkzoekenden langer beschikbaar blijven voor de arbeidsmarkt stijgt het aantal werkzoekende 60-plussers.

<sup>3</sup> Dit niveau omvat ten hoogste de studies secundair onderwijs 2<sup>e</sup> graad alsook de studies gerealiseerd in het buitenland zonder gelijkwaardigheid in België.



## PERSBERICHT

### Voor meer info & contact:

Jan Gatz – Woordvoerder Actiris  
Tel. 02 505 78 09 – 0479 407 568  
[jgatz@actiris.be](mailto:jgatz@actiris.be)

Anaïs Sorée – Woordvoerder  
0485 13 49 50  
[asoree@actiris.be](mailto:asoree@actiris.be)

Op zoek naar gedetailleerde cijfers over de werkzoekenden en de werkaanbiedingen?  
Ga naar [ViewStat](#).

### Over Actiris

Actiris is de Brusselse gewestelijke dienst voor arbeidsbemiddeling. Als Brusselse openbare tewerkstellingsdienst is Actiris de centrale speler en leverancier van oplossingen voor de tewerkstelling in het Brussels Hoofdstedelijk Gewest. Actiris concentreert zijn actie en middelen rond twee opdrachten: het garanderen van de matching tussen werkgevers en werkzoekenden en het organiseren van de doorstroming naar werk. Daarnaast is Actiris ook gemandateerd om view.brussels te coördineren.

Voor meer informatie, zie [www.actiris.be](http://www.actiris.be).