



# Communiqué de presse

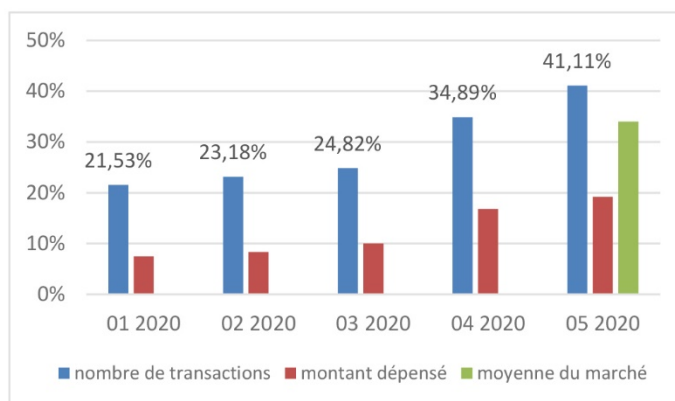
Bruxelles, le 24 juin 2020

**À partir d'aujourd'hui, tous les clients de KBC (Brussels) et de CBC peuvent payer avec un wearable.**

**Payez selon votre propre style grâce aux expériences positives des clients dans le cadre du projet pilote.**

A partir d'aujourd'hui, tous les clients de KBC<sup>1</sup> peuvent également payer sans contact avec un wearable, tel qu'une montre, une bague, un porte-clés ou un bracelet. Partout où ils peuvent payer aujourd'hui avec leur Carte de débit KBC, ils peuvent désormais également payer avec un wearable. La nouveauté par rapport au pilote est qu'en plus des paiements Maestro, les paiements Bancontact sont désormais possibles avec un wearable aussi.

Le paiement sans contact a le vent en poupe. Au cours des dernières semaines de confinement, les Belges ont de plus en plus souvent eu recours à leurs cartes ou leurs smartphones. Le paiement sans contact s'est en effet révélé être un moyen extrêmement sûr et hygiénique pour régler ses achats. Le paiement sans contact avec un wearable le rend encore plus convivial.



La proportion de paiements sans contact est en forte croissance, à la fois par rapport au nombre total de transactions avec la Carte de débit KBC, qu'au montant total dépensé.

La moyenne du marché pour le nombre de transactions sans contact est de 34% (source : Febelfin).

Fin 2018, KBC a lancé un appel auprès de ses clients pour participer pendant un an à un projet pilote visant à tester un mode de paiement innovant. Plus de 10.000 clients KBC intéressés se sont portés candidats et 1.000 d'entre eux ont pu effectuer leurs paiements pendant un an avec un wearable,

<sup>1</sup> Par KBC nous entendons également CBC et KBC Brussels

un accessoire à la mode (bague, bracelet, montre, porte-clés) doté de la même technologie qu'une carte de paiement sans contact. Ce wearable était lié à leur Carte de débit KBC. ([communiqué de presse du 30/11/2018](#))

Au cours de l'année écoulée, les 1.000 utilisateurs pilotes ont régulièrement été invités à donner un feed-back. Compte tenu de leurs réactions particulièrement enthousiastes, KBC a décidé de permettre le paiement avec un wearable à **tous les clients KBC** à partir du 2<sup>ème</sup> semestre 2020. Plus de 90 % des terminaux de paiement en Belgique sont équipés de la technologie nécessaire au paiement sans contact.

Si vous n'avez pas de wearable, vous pourrez en acheter un. Sur le site <http://www.kbc.be/fr/wearables>, le client pourra choisir parmi plusieurs fournisseurs en Belgique et à l'étranger. (La liste se trouve au bas de ce communiqué). Une fois son choix effectué, il pourra acheter son wearable et le rendre opérationnel sur le site du fournisseur. Le client fait livrer le wearable à l'adresse de son choix. À ce moment-là, le wearable n'a pas encore été activé. Seul le client peut le faire, en toute simplicité dans l'environnement sécurisé de KBC Mobile. De cette manière, l'ensemble du processus d'achat et d'activation se déroule en toute sécurité. Une fois que le wearable est activé, le client peut l'utiliser pour effectuer des paiements.

**Karin Van Hoecke, directrice de la transformation numérique chez KBC Belgique**, commente cette décision: *"Nous avons été très agréablement surpris, au début du projet pilote, par le nombre de candidats enthousiastes qui s'étaient inscrits pour payer avec une montre, une bague, un porte-clés ou un bracelet. Nous avons régulièrement interrogé les 1.000 clients qui ont participé au projet pilote sur leurs observations afin de pouvoir procéder à de légers ajustements. Nous avons ainsi appris que le wearable avec lequel vous payez doit être adapté à votre style personnel. Nous avons dès lors élargi l'offre de manière à pouvoir proposer des wearables pour tous les styles et tous les budgets. Les clients se montrés très satisfaits de la convivialité du produit dès le début. L'enquête finale a révélé leur enthousiasme pour continuer à utiliser ce mode de paiement. Pour KBC, c'est la raison pour laquelle nous élargissons l'offre à tous nos clients. Ainsi, ils pourront eux aussi bénéficier d'un complément novateur aux différentes options de paiement que nous offrons déjà aujourd'hui. Je voudrais profiter de cette occasion pour remercier chaleureusement tous les participants pour leur participation enthousiaste et leurs précieux commentaires".*

**Ivo De Meersman, directeur de Paiements & Cartes KBC Belgium**, souligne: *"Nous sommes fiers d'être la première banque en Belgique à pouvoir offrir ce nouveau mode de paiement à nos clients. C'était un projet ambitieux qui n'a été possible que grâce à la bonne collaboration avec BPC (BancontactPayconiqCompany), Digiseq, equensWorldline, Fidesmo, Mastercard et Thales. Tous les partenaires ont travaillé dur pour accroître la convivialité du produit, déjà manifeste pendant le pilote. La nouveauté par rapport au pilote est qu'en plus des paiements Maestro, les paiements Bancontact sont désormais possibles avec un wearable aussi. Une fois que le client a lié le wearable à sa carte de débit, il peut la laisser à la maison et payer n'importe où avec un wearable adapté à sa personnalité. Nous n'avons pas seulement travaillé dur pour que tout soit techniquement en ordre. Nous avons estimé qu'il était tout aussi important pour nos clients de pouvoir choisir dès le départ parmi une gamme variée de produits répondant au goût et au*

*budget de chacun. Nous avons trouvé plusieurs partenaires intéressants sur ce marché en pleine croissance pour pouvoir offrir une vaste gamme de produits".*

## Quelques observations marquantes du projet pilote

- **La bague, la montre intelligente (Fitbit, Garmin) et le porte-clés** ont été avancés comme les meilleurs wearables. La bague a obtenu le meilleur score avec 34 %, la montre intelligente a obtenu 21 % et le porte-clés a été préféré par 18 % des utilisateurs.
- **6 utilisateurs pilotes sur 10 avaient presque toujours le wearable avec eux.** La moitié des utilisateurs considèrent la convivialité comme le principal atout.
- **2 utilisateurs pilotes sur 3 envisagent** certainement ou probablement **l'achat d'un wearable.**
- Plus de la moitié des testeurs recommanderaient explicitement un wearable à leur famille et à leurs amis.
- L'enquête finale auprès des utilisateurs pilotes montre que la carte de débit est le moyen de paiement le plus utilisé, le wearable est en deuxième position et l'argent liquide clôture le classement.

Pour l'achat du wearable, KBC travaille en collaboration avec :

- [BERG](#)
- [Gemini](#)
- [K Ring](#)
- [LAKS Pay](#)
- [Mondaine](#)
- [Rosan Pay](#)
- [Tapster](#)

---

### KBC Groupe SA

Avenue du Port 2, 1080 Bruxelles  
Viviane Huybrecht  
Directeur Corporate Communication/  
Porte-parole  
Tél. 02 429 85 45

### Service presse

Tél. 02 429 65 01 Stef Leunens  
Tél. 02 429 29 15 Ilse De Muyer  
Tél. 02 429 32 88 Pieter Kussé

E-mail: [pressofficekbc@kbc.be](mailto:pressofficekbc@kbc.be)

Les communiqués de presse de KBC sont disponibles sur [www.kbc.com](http://www.kbc.com)  
Suivez-nous sur [www.twitter.com/kbc\\_group](https://www.twitter.com/kbc_group)  
Restez au courant de nos [solutions innovantes](#)

---