

VAARTKOM

recente ontwikkelingen

ACTUA

januari 2021

WEDSTRIJDONTWERPEN heraanleg Vaartkomoevers



LAAT HET ONS WETEN:
hoe kunnen de ontwerpers
hun schetsontwerpen verfijnen?

Beste bewoner en handelaar,

De stad wil de oevers van de Vaartkom heraanleggen. Die zullen uitgroeien tot een aangename plek waar je kan wandelen, genieten van het water en kan rusten op een bankje of op een terras.

Voor de herinrichting willen we een doordacht ontwerp. Daarom schreef de stad een ontwerpwedstrijd uit. De uiteindelijke winnaar zal de Vaartkom en haar oevers opnieuw vormgeven.

De jury - die bestaat uit professionals en inwoners van Leuven - selecteerde twee ontwerpteams. Die hebben elk een **schetsontwerp** gemaakt. Op de volgende bladzijden stellen we die graag voor.

Het zijn nog geen definitieve plannen. De ontwerpteams zullen deze schetsontwerpen nog verder verfijnen, onder meer op basis van de opmerkingen van de jury én de Leuvenaars.

Bezorg ons jouw feedback zodat de twee overgebleven ontwerpteams die kunnen verwerken in hun voorontwerp. Op basis van dat voorontwerp en het bijhorende financiële plan, kiest de jury later dit jaar welk ontwerpteam het project mag uitwerken.

Veel leesplezier!



© Erard Swannet

De stad heeft grote ambities voor de Vaartkomevers. Het is aan de ontwerpteams om die vorm te geven.

Laat ons weten hoe de ontwerpers hun schetsontwerpen kunnen verfijnen.
(p. 19)

De Vaartkom en haar oevers zullen uitgroeien tot een aangename, stedelijke plek waar mensen elkaar aan het water ontmoeten.



Grote ambities

De oevers van de Vaartkom zijn het publieke hart van de buurt. De stad wil die omgeving omvormen tot een aangename, stedelijke plek waar mensen elkaar aan het water ontmoeten.

Door op verschillende plaatsen gemotoriseerd verkeer te weren, komt

er meer ruimte voor voetgangers en fietsers, groen, terrassen, water en kunst.

Het project draagt bij aan onze duurzame ambities door de inplanting van veel extra groen, de ontharding van geasfalteerde delen en technische en energiebesparende ingrepen.



© Karl Bruninx

- › een klimaatrobuuste plek
- › een specifiek karakter
- › een unieke uitstraling
- › een dynamische en aantrekkelijke ontmoetingsplek
- › een plek van én voor iedereen
- › water in de hoofdrol
- › veelzijdige waterbeleving
- › een voorbeeldproject op vlak van innovatie, duurzaamheid en architecturale kwaliteit

Het projectgebied



Two teams, two designs

Omdat het een veelzijdige en complexe opdracht is, verenigen bureaus met verschillende vakkennis zich tot één ontwerpteam. Dat is een gebruikelijke manier van werken bij dit type projecten. Op dit ogenblik zitten er nog twee ontwerpteam in de wedstrijd.

Team 1

WIT architecten, atelier horizon, MIDI, Artabel, Witteveen+Bos

De ontwerpers gebruiken het industriële erfgoed in dit gebied en combineren dat met vele belevingsplekken langs volledig ingegroende oevers. Het Victor Broosplein vormt, samen met onder meer de bomen op de oevers, de tuin achter de kademuur op de noordoever en de bomen aan de staart van de Vaart, één groot stadspark.



Dit ontwerp wil de versteende omgeving zoveel mogelijk ontharden. Zo kan de regen er makkelijk in de grond dringen en is er meer ruimte voor groen. Die extra ruimte en aandacht voor water en groen, zorgen voor een ecosysteem rond de Vaartkom. Het is een flexibel ontwerp dat rekening houdt met aanpassingen en evoluties in de verre toekomst.

In de bouwfase is er bijzondere aandacht voor het hergebruik van materialen.

Team 2

Tractebel, Onkruid, ADR/Descombes, Pool is Cool en Waterland

Ook dit ontwerp gaat de Vaartkom sterk ingroenen, maar behoudt iets meer verharding voor comfortabele wandel- en fietspaden en allerlei kleine en grotere evenementen langs het water. Hierdoor willen ze verschillende, bijzondere plekken langs het water bekomen. Om deze concreet in te vullen, gaat het team bij het definitieve ontwerp de bewoners en bezoekers sterk betrekken.



Ze betrekken die ook bij de meting van de kwaliteit van het water. Net als het andere team gaat dit ontwerp ervan uit dat er - op termijn en mits ingrepen stroomopwaarts - zuiver water in de hele Vaartkom zal zijn. Voorlopig ontwerpen ze de zwemzone nog als een badboot met natuurlijke waterzuivering.

Tenslotte hergebruikt ook dit team vele reeds aanwezige materialen.

Victor Broosplein

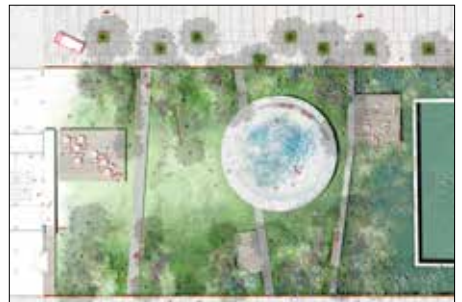
We verbreden het plein tot de gevels aan weerskanten. Er komt meer groen waardoor het een aangename verblijfsplek wordt. Maar ook voetgangers en fietsers - die van de noordoever naar de Hoorn of richting het stadscentrum willen - krijgen hier voldoende ruimte.

Team 1 (WIT)



Het ontwerpteam vat het Broosplein op als een Broostuin. Deze groene plek aan het water brengt de Vaart via een natuurlijk oevergebied tot aan OPEK. Door de lichte glooiing te accentueren, krijg je het gevoel dat je vanaf het gebouw afdaalt in de tuin richting de Vaart. Fietsers en voetgangers kunnen het plein oversteken via paden in de tuin.

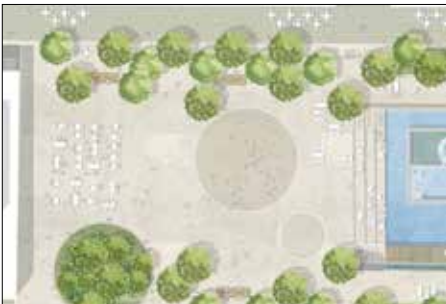
- › groene en schaduwrijke plekjes
- › waterspiegel boven het ondergrondse bufferbassin
- › ruimte voor terrassen, spelinfrastructuur, cultuur en zomerse activiteiten



Team 2 (TRACTEBEL)

Dit ontwerp bouwt verder op de bestaande situatie en behoudt een open zicht op OPEK. Twee bomenrijen omkaderen het plein (en de oevers) en zorgen voor schaduw aan de zitbanken. Aan de verlaagde oever kan je zitten op de trappenpartij.

Er staan enkele cirkels op het plein, zoals een groene zone met speelplek en een cirkel boven het ondergrondse bufferbassin.



- › een ruim plein met een open zicht op OPEK
- › ruimte voor ontmoeting en kleine evenementen
- › veelzijdig gebruik dankzij de verharding
- › zittreden aan een verlaagde oever
- › zitbanken onder het bomendak



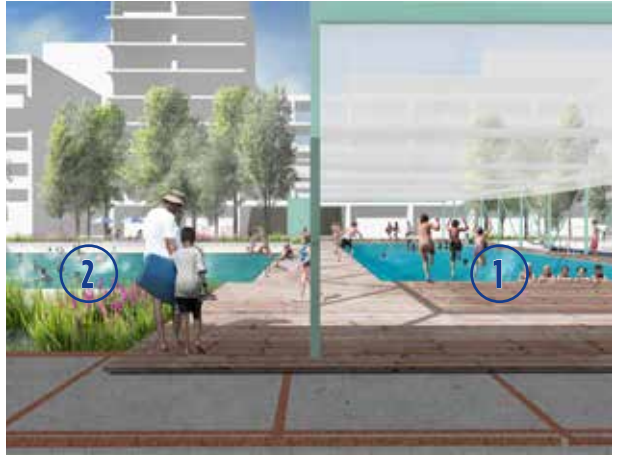
Zwemzone

Waterbeleving staat centraal langs de Vaartkomoevers. Aan de kop van de Vaart is er plaats voor een zwemzone.

Team 1 (WIT)

In dit ontwerp is er waterbeleving op verschillende plekken langs de volledige oeverzone met bijvoorbeeld waterspeeltuigen en een fontein.

De zwemzone bestaat uit een drijvend dek met een brug die de twee oevers verbindt en een kuip ($\pm 25 \times 9,5\text{m}$) die geschikt is voor waterpret voor gezinnen.



De zwemzone (1) is bewust klein gehouden, omdat de ontwerpers op lange termijn streven naar proper water in de Vaartkom. In de toekomst kan er dan gezwommen worden in het vaartwater, bijvoorbeeld in de zone tussen het drijvende dek en het Victor Broosplein (2).

- › de drijvende brug met de zwemzone kan ook buiten het zomerseizoen gebruikt worden
- › een aanlegsteiger voor kano's en kajaks aan de havenzijde
- › mogelijke uitbreiding als het vaartwater proper is



Team 2 (TRACTEBEL)

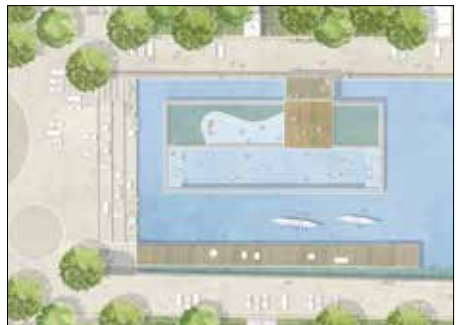
Dit ontwerp integreert waterbeleving op verschillende plekken met bijvoorbeeld zittreden aan het water, een houten dek en platformen. Daardoor zijn er verschillende vormen van waterrecreatie mogelijk, zoals bijvoorbeeld kanoën, kajakken, SUP of vissen.



Aan de kop van de Vaart voorziet het ontwerp een zwemzone. Het drijvende zwembassin ligt van de oeverrand en is enkel toegankelijk via een poortgebouw aan de noordoever. Er is een dek, een plantenfilter, een ondiepe speelzone en een diep zwemgedeelte ($\pm 6 \times 25\text{m}$).

Het drijvende bassin kan verplaatst of verwijderd worden. Want op lange termijn streven de ontwerpers naar een goede waterkwaliteit zodat zwemmen in de Vaartkom zelf mogelijk wordt.

- › flexibel inzetbaar en drijvend zwembassin
- › toegangspaviljoen
- › natuurlijke filtering van het vaartwater in de zwemzone



De noordoever

De noordoever blijft autoluw en groeit verder uit tot een flaneeroever met meer groen, terrassen en kunst. Er komt een fietsverbinding als veilig alternatief voor het Engels Plein en de noordoever blijft de toegang tot de jachthaven.

Team 1 (WIT)



In het verlengde van de Victor Broos-tuin, tekenden de ontwerpers ook hier een tuin aan het water. Een deel van de verharding verdwijnt en de ruimte tussen de gevels en de kademuur krijgt een strak ritme.

Aan de waterkant komt een begroeid winterbed - dat is een soort watertuin met variërend waterpeil - voorzien van speelplekjes, zitelementen en pontons tot aan het water. Deze beschaduwde promenade biedt ruimte aan caféterrassen.

Aan de gevelzijde komt een gedeelde publieke ruimte voor voetgangers, fietsers en andere activiteiten.

- › groene wandelpromenade en verblijfsruimte
- › houten platformen geven toegang tot het water
- › ruimte voor voetgangers- en fietsverkeer aan de gevelzijde

Team 2 (TRACTEBEL)

Aan de waterkant is er een wandelpromenade met een doorlopende zitbank. Fietsers, horeca en terrassen krijgen ruimte aan de gevelzijde.

In het midden - en in het verlengde van de bomenrij aan het Victor Broosplein - ligt een groene strip met verschillende plantensoorten die voor de nodige schaduw zorgen.

Er komen verschillende zones die kunnen dienen om te zitten, picknicken of spelen. De exacte invulling wordt bepaald door participatie.

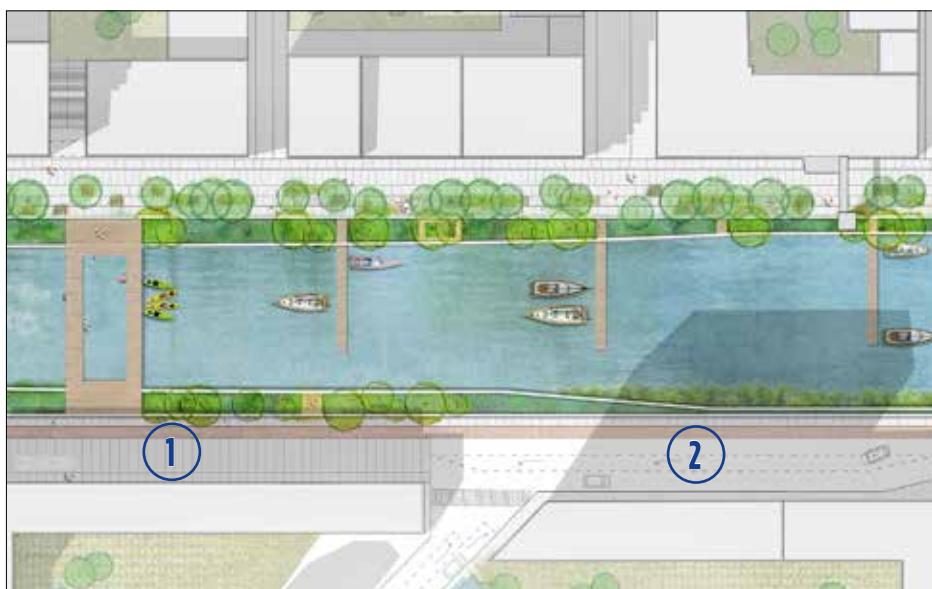
- › wandelpromenade langs het water
- › groenstrip met verschillende platformen
- › ruimte voor fietsers en horeca aan de gevelzijde



De zuidoever

Dankzij de nieuwe verkeersknip aan de Burchtstraat is er minder autoverkeer tussen OPEK en de Vaartstraat. Hierdoor is er voldoende ruimte voor een kwaliteitsvolle fietsverbinding. Het deel tussen de Vaartstraat en de Zoutstraat blijft deel uitmaken van de verkeerslus naar het stadscentrum.

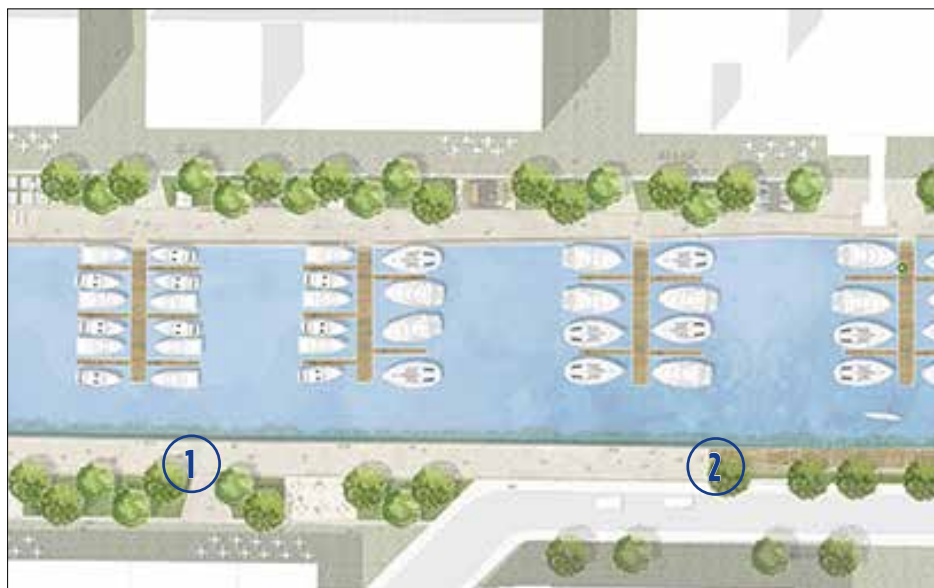
Team 1 (WIT)



Tussen OPEK en de Vaartstraat (1) krijgt de oever een verblijfskarakter met voldoende ruimte voor fietsers.

Tussen de Vaartstraat en de Zoutstraat (2) is de zuidoever complementair aan de noordoever. Er wordt vooral ingezet op een vlotte verkeersdoorstroming, zowel voor fietsers als voor auto's. Hierdoor is er minder ruimte aan het water.

Team 2 (TRACTEBEL)



Tussen OPEK en de Vaartstraat (1) is het profiel gelijkaardig aan dat van de noordoever, met een wandelpromenade aan het water, ruimte voor circulatie en horeca aan de gevelzijde en daartussen een groenstrip als centrale buffer.

Tussen de Vaartstraat en de Zoutstraat (2) neemt de rijbaan een groot deel van de ruimte in. Daarom voorziet het ontwerp in een houten dek dat aan de kade wordt vastgemaakt. Op die manier kunnen voetgangers rond het volledige dok wandelen. Door het hoogteverschil kan je zitten op de kademuur.

De staart van de Vaart

Hier geniet je van het water én de zichten naar OPEK, het station en het toekomstige park Tweewaters. In de toekomst zal het aangenaam vertoeven zijn op deze zonnige plek in de bocht van de Vaart.

Team 1 (WIT)



- › drie brede trappen of terrassen zorgen voor zitruimte en contact met het water
- › een open panorama vanaf de trappen
- › voldoende ruimte voor kleine evenementen
- › veel groen zorgt ervoor dat deze plek een duidelijk begin- en eindpunt van de Vaartkom is



- › heuvel met een uniek zicht over de Vaartkom
- › de beboste heuvel buffert het geluid van het Engels Plein en brengt een stukje natuur naar de stad
- › de tribune op de heuvel is zowel een spelelement als een ontmoetingsplek
- › een drijvend podium aan het water voor kleine evenementen

Verloop van het project

JULI 2020

Voor het eerst zetelen er ook Leuvenaars in de jury van een ontwerpwedstrijd. Het burgerpanel is samengesteld via loting. De jury bestaat uit:

- › 8 expert juryleden, die hebben elk 1 stem;
- › 13 leden van het burgerpanel, die hebben samen 1 stem.

JANUARI - FEBRUARI 2021

Feedbackperiode voor inwoners en omliggende ondernemers. Met die feedback gaan de ontwerpteams aan de slag om hun schetsontwerp te verfijnen.

MEI 2021

Jurybeslissing op basis van:

- › architecturale waarde (30 pt);
- › duurzaamheid (20 pt);
- › projectmanagement (20 pt);
- › kostprijs en financieel plan (30 pt).

NAJAAR 2022

Start van de werken.

JUNI 2020

- › Communicatie over het project.
- › Online bevraging bij inwoners.

SEPTEMBER 2020

Eerste jurybeslissing op basis van:

- › architecturale waarde (60 pt);
- › duurzaamheid (40 pt).

APRIL 2021

De ontwerpteams dienen hun voorontwerp in.

NAJAAR 2021

Onderhandeling en gunning.

Bekijk onze documentaire

We hadden graag een informatiemoment georganiseerd over de ontwerp-wedstrijd, de deelnemende teams en hun schetsontwerpen. Maar omwille van de maatregelen om de verspreiding van het coronavirus tegen te gaan, kan dat niet.

Daarom maakten we een documentaire van een 20-tal minuten waarin we beide ontwerpteams aan het woord laten. Je kan de film bekijken op onze website www.leuven.be/vaartkomoevers.



Laat ons weten wat jij denkt

We horen ook graag jouw mening over de ontwerpen. We zijn geïnteresseerd in jouw input over hoe beide teams hun ontwerp kunnen verbeteren en verfijnen.

In een online bevraging peilen we per zone naar wat je goed vindt aan de schetsontwerpen en waar je verbeterpunten ziet.

Op onze website www.leuven.be/vaartkomoevers vind je een link naar de online bevraging. Die kan je invullen tot en met 4 februari 2021.

Kan je nog hulp gebruiken?

Als je geen internettoegang hebt, kan je langsgaan bij 't Lampeke of De Ruimtevaart. De buurtwerkers staan klaar om je te helpen.

- › Buurtwerk 't Lampeke
Riddersstraat 147 | tel.: 016 23 80 19
- › De Ruimtevaart
Valkerijgang 26 | tel.: 016 67 90 04



*Grote gebouwen
en een rijk industrieel
verleden onderscheiden
de Vaartkom van andere
Leuvense wijken.*

*De Vaartkomoevers
worden nog meer
een plek waar iedereen
zich welkom voelt.*



Heb je nog een vraag?

MEER INFO

www.leuven.be/vaartkomoevers

Algemene info over het stadsvernieuwingsproject

communicatie stadsvernieuwing, stadsvernieuwing@leuven.be

Info over de participatie

dienst gebiedsgerichte werking, wijkmanagement@leuven.be