



Comisia
Europeană

CALITATEA AERULUI ÎN UE

Date și Cifre

O calitate scăzută a aerului poate însemna un deces prematur

Afecțiunile cardiace și atacul cerebral reprezintă motivele principale pentru decesul prematur asociat poluării aerului, fiind responsabile pentru 80% dintre cazurile de deces prematur rezultat în urma poluării. Bolile pulmonare și cancerul pulmonar urmează în topul celor mai frecvente afecțiuni asociate poluării aerului, însă poluarea poate provoca și alte boli respiratorii și cardiovasculare. Poate afecta negativ fertilitatea și sarcina și a fost corelată cu efecte nocive asupra dezvoltării cerebrale a sugariilor și copiilor, ceea ce le poate afecta evoluția școlară. De asemenea, dovezile noi sugerează că ar putea exista o legătură între poluarea aerului și diabetul zaharat de tip II la adulți, îmbătrânire, boala Alzheimer și demență.

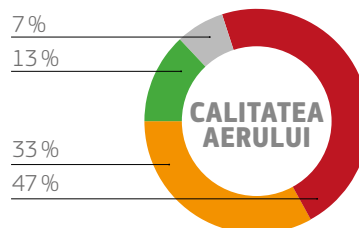
În Europa, aproximativ 400.000 de decese premature sunt provocate de concentrații ridicate de particule în suspensie (PM) și 75.000 de decese premature sunt provocate de poluarea cu dioxid de azot.

Poluarea aerului afectează și ecosistemele, culturile agricole, pădurile și clădirile. [Sursă: Calitatea aerului în Europa – 2017, Agenția Europeană de Mediu]



Cât sunt de îngrijorați europenii în privința poluării aerului și cum poate fi combătută aceasta?

După schimbările climatice (51%), poluarea aerului (46%) reprezintă cel de-al doilea motiv major de îngrijorare pentru europeni în legătură cu mediul înconjurător.



Deși calitatea aerului în Uniunea Europeană se îmbunătățește în mod continuu, aproape jumătate dintre europeni (47%) sunt de părere că, în țara lor, calitatea aerului a scăzut pe parcursul ultimilor 10 ani, 33% consideră că aceasta a rămas neschimbată, 13% consideră că s-a îmbunătățit, iar 7% nu știu.

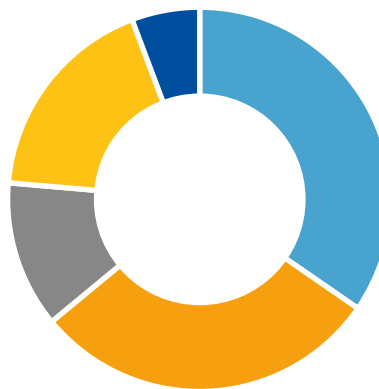
41% dintre europeni sunt de părere că desfășurarea unor controale mai stricte privind poluarea în cazul activităților industriale și producătoare de energie reprezintă cea mai eficientă metodă pentru a combate poluarea aerului. 29% susțin desfășurarea unor controale mai stricte în cazul emisiilor produse de vehiculele noi, iar 28% consideră că metoda cea mai eficientă pentru a combate problema este furnizarea de mai multe informații pentru public privind consecințele poluării aerului asupra sănătății și mediului. [Sursă: Raport Eurobarometru 468 special, Atitudinea cetățenilor europeni față de mediu]

Cei mai puternici poluanți, sursele acestora și tendințele

Principali poluanți ai aerului sunt: particulele în suspensie, oxizii de sulf (SOx), oxizii de azot (NOx), amoniacul, compușii organici volatili și ozonul. În funcție de diametru, particulele în suspensie sunt clasificate drept PM₁₀ și PM_{2,5}. Există surse naturale de particule în suspensie, cum ar fi sarea de mare, praful și cenușa vulcanică. Sursele de proveniență umană includ arderea de combustibili pentru energie, încălzire și transport, incinerarea deșeurilor și agricultura. Particulele în suspensie sunt generate și de reacția dintre amoniac și oxizii de azot sau oxizii de sulf.

Oxizii de azot și cei de sulf sunt produși în timpul proceselor de ardere, cum ar fi generarea de energie, operațiunile industriale și încălzirea locuințelor. Oxizii de sulf pot fi emiși și de surse naturale precum vulcanii.

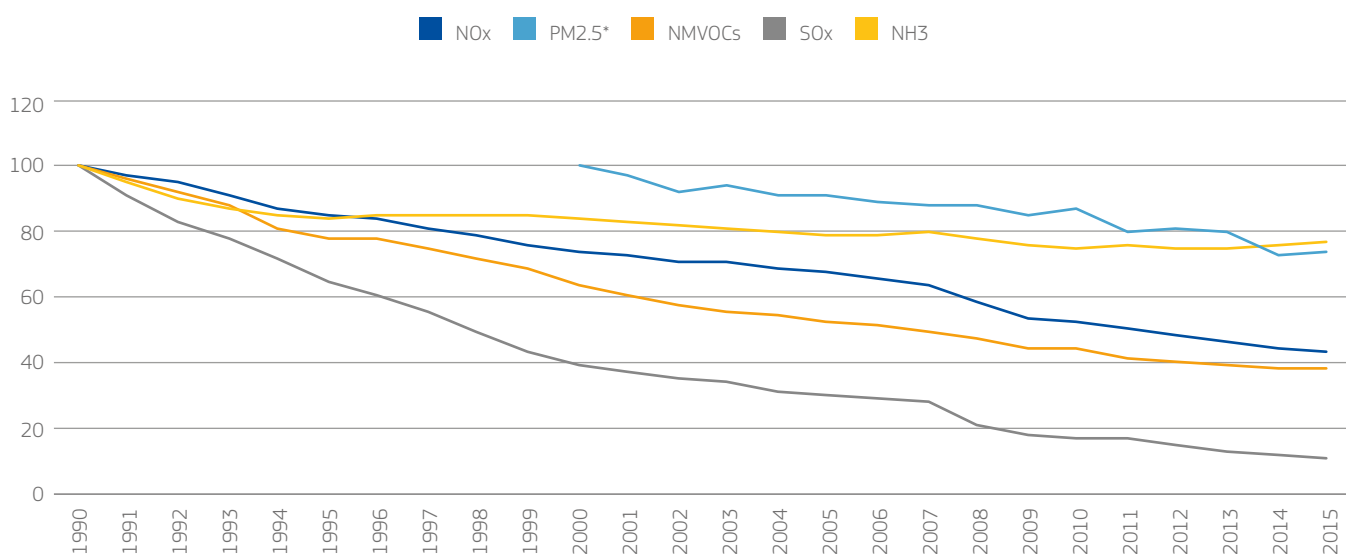
DIAGRAMĂ CIRCULARĂ PRIVIND PRINCIPALII POLUANȚI AI AERULUI DIN UE PENTRU ANUL 2015



■ NOx ■ PM2.5 ■ NMVOCs ■ SOx ■ NH3

SURSA: <https://www.eea.europa.eu/data-and-maps/dashboards/necd-directive-data-viewer>

DIAGRAMĂ PRIVIND TENDINȚELE GENERALE DE POLUARE DIN UE



* Cerințele de raportare a emisiilor conform Directivei PNE (= Plafonul Național de Emisii) începând cu anul 2000.

Normele UE pentru îmbunătățirea calității aerului

Politica UE pentru un aer curat cuprinde trei părți diferite:

- standarde de calitate privind aerul înconjurător;
- valori limită naționale de emisii;
- norme de emisii pentru sursele principale de poluare, de exemplu, prin intermediul legilor ce vizează emisiile industriale și cele produse de vehicule.

DIRECTIVELE PRIVIND CALITATEA AERULUI ÎNCONJURĂTOR

Aceste (două) directive definesc și stabilesc standarde de calitate pentru aerul înconjurător în ceea ce privește poluanții principali. Standardele trebuie respectate de toate statele membre, pe întreg teritoriul lor.

Statele membre trebuie să pregătească și să implementeze planuri și măsuri privind calitatea aerului acolo unde standardele nu sunt respectate. Stabilirea mijloacelor de respectare a acestor standarde rămâne la latitudinea statelor membre, însă acestea trebuie să se asigure că perioadele de depășire sunt cât mai scurte posibil.

Directivele stabilesc, de asemenea, metode și criterii comune pentru evaluarea calității aerului. Statele membre trebuie să raporteze măsurători „la zi” privind calitatea aerului, precum și informații privind planurile și programele pe care le desfășoară către Comisia Europeană și public (prin intermediul internetului, radioului, televizorului, presei).

DIRECTIVA PRIVIND PLAFOANELE NAȚIONALE DE EMISIE

Aceasta stabilește angajamente privind reducerea emisiilor pentru principalii poluanți ai aerului. Cea mai recentă actualizare adusă acestor norme, din 2016, le impune statelor membre să ia măsuri pentru reducerea emisiilor produse de cei cinci poluanți principali cu anumite valori stabilite, în intervalul 2020-2030. În eventualitatea implementării integrale, aceasta va reduce decesele premature cu aproximativ 50% până în 2030 față de valorile din 2005.

NORME DE EMISII PENTRU SURSELE PRINCIPALE DE POLUARE

Acest subiect acoperă legislația specifică privind sursele, de exemplu emisiile industriale, emisiile produse de vehicule și standardele de calitate pentru combustibil. În iulie 2017, s-au adoptat norme noi pentru instalațiile mari de ardere, una dintre sursele majore de poluare a aerului. Va fi necesar ca aceste norme mai stricte, care vizează întreaga UE, să fie respectate până la jumătatea anului 2021.



Punerea în aplicare a regulilor – și consecințele în eventualitatea în care nu sunt puse în aplicare corect

Guvernele și autoritățile naționale răspund de implementarea normelor UE, asigurându-se de punerea în aplicare a acestora. Comisia Europeană verifică dacă acestea sunt puse în aplicare corect. Dacă normele sunt încălcate în mod constant, Comisia poate demara proceduri de constatare a neîndeplinirii obligațiilor.

Emisiile tuturor poluanților principali au scăzut constant din 2000, însă 1 cetățean din 8 din zonele urbane de la nivelul întregii Europe este în continuare expus la valori de poluare a aerului ce depășesc limitele UE. Prin urmare, Comisia Europeană inițiază acțiuni în justiție împotriva statelor membre, concentrându-se asupra particulelor în suspensie (PM10) și dioxidului de azot (NO₂). În prezent, există 30 de cazuri de neîndeplinire a obligațiilor în 20 de state membre UE.

PM₁₀ – 16 țări înregistrează cazuri de neîndeplinire a obligațiilor – Belgia, Bulgaria, Republica Cehă, Germania, Grecia, Spania, Franța, Ungaria, Italia, Letonia, Polonia, Portugalia, România, Slovacia, Slovenia și Suedia.

Curtea Europeană de Justiție a pronunțat o hotărâre judecătorească în privința depășirii nivelului de PM10 din Bulgaria. În aprilie 2017, Curtea a confirmat că Bulgaria a depășit valorile limită pentru PM10 în mod sistematic și continuu din 2007 până în 2014, în toate zonele urbane. Curtea a declarat, de asemenea, că Bulgaria nu a implementat planurile necesare privind calitatea aerului pentru reducerea nivelului de PM10.

NO₂ – 13 țări înregistrează cazuri de neîndeplinire a obligațiilor – Austria, Belgia, Republica Cehă, Danemarca, Franța, Germania, Ungaria, Italia, Luxemburg, Polonia, Portugalia, Spania și Regatul Unit.

SO₂ – O țară se confruntă cu acțiuni în justiție – Bulgaria.

Pe lângă aceste cazuri, România și Slovacia au primit o scrisoare de atenționare pentru asigurarea unui nivel optim de monitorizare a calității aerului pe întregul teritoriu.