

INFORMATIEBUNDEL

Functiespecifiek aanwervingsexamen

Inwonende huisbewaarder

De Vlaamse Gemeenschapscommissie stelt aanwervingsreserves samen voor technisch assistent huisbewaarder (niveau D).

Deeltijds (2/3^{de}) contract van onbepaalde duur.

Het functiespecifiek aanwervingsexamen voor technisch assistent huisbewaarder (niveau D)

Als technisch assistent huisbewaarder (niveau D) aan het werk

In een contractuele functie doorloop je een inwerktijd van 6 maanden. Tijdens deze periode word je driemaandelijks geëvalueerd en kan je intekenen op specifieke vormingen.

Beschrijving

Je werkt gemiddeld 25 uur en 20 minuten per week als huisbewaarder in één van de 22 gemeenschapscentra binnen het Brussels Hoofdstedelijk Gewest, of in een gebouw gelegen binnen het Brussels Hoofdstedelijk Gewest waarvan de VGC eigenaar is.

Opdrachten

- Je zorgt voor de bewaking en de veiligheid:
 - o Je opent en sluit de deuren.
 - o Je controleert dagelijks het gebouw.
 - o Je zegt tegen bezoekers dat ze het gebouw moeten verlaten als het centrum sluit.
 - o Je contacteert de onderhoudsfirma als de lift blokkeert.
 - o Je kijkt toe op het naleven van het huisreglement.

- Je beantwoordt vragen van bezoekers en geeft klachten en opmerkingen van bezoekers door aan de centrumverantwoordelijke.

- Je komt tussen bij problemen.

- Je doet kleine logistieke taken:
 - o Je zet materiaal klaar.
 - o Je zet het materiaal veilig weg.
 - o Je poetst de lokalen (sporadisch).
 - o Je sluit de ramen.
 - o Je zet de verwarming aan en uit en dooft de lichten.
 - o Je zet drank klaar voor de bezoekers.
 - o Je houdt voetpaden en toegangen sneeuw- en ijsvrij.
 - o ...

- Je signaleert, rapporteert en lost problemen op:
 - o Je informeert de centrumverantwoordelijke.
 - o Als het nodig is, bel je naar de politie, de brandweer,...

- Je bent aanwezig of oproepbaar alle werkdagen van 18 uur tot 8 uur en in de weekends. Oproepbaar betekent dat je binnen de 10 minuten in het gemeenschapscentrum aanwezig kan zijn wanneer de situatie dit vereist.

Wat is het competentieprofiel

Waardegebonden competenties

Gelden voor iedereen binnen de organisatie, voor alle niveaus en alle functies.

- dienstbaar zijn
- integer handelen
- betrokken zijn

Niveaugebonden competenties

Interactief gedrag

- mondeling vaardig zijn
- samenwerken

Probleemoplossend gedrag

- resultaatgericht werken
- nauwkeurig en met zin voor orde en netheid werken
- flexibel reageren

Functiegebonden competenties

- Je kunt zelfstandig werken.
- Je kunt veilig werken.
- Je bent flexibel en werkt graag 's avonds en in het weekend.
- Je werkt stipt en nauwgezet.
- Je beheerst EHBO, brandveiligheid en kan veilig werken met elektrische installaties. Je volgt hiervoor de nodige verplichte opleidingen (=te ontwikkelen competentie).

Toelatingsvoorwaarden

Algemene toelatingsvoorwaarden

- Heb je een blanco uittreksel uit het strafregister, dus geen strafblad?
 - Bezit je de burgerlijke en politieke rechten?
 - Voldoe je aan de dienstplichtwetten?
 - Ben je medisch geschikt voor de functie van huisbewaarder?
- Als je overal 'ja' op antwoordt, mag je meedoen aan de selectieprocedure.

Specifieke toelatingsvoorwaarden

- je moet geen diploma hebben

- je moet slagen in de selectieprocedure van huisbewaarder (voor meer informatie lees hieronder verder)
- je begrijpt, leest en spreekt goed Nederlands. Als je nog niet goed Nederlands kent, wil je je Nederlands verbeteren.

Selectieprocedure

Het programma voor het functiespecifiek aanwervingsexamen bestaat uit een cv- en motivatiescreening, een schriftelijk (eliminierend) en een mondeling gedeelte.

Cv- en motivatiescreening

Als meer dan 100 kandidaten een cv en motivatiebrief opsturen, kan de selectiecommissie een eliminerende preselectie doen. De selectiecommissie leest dan je cv en motivatiebrief en kijkt na hoe sterk je interesse, ervaring en competenties overeenkomen met de criteria. Deze criteria zijn: inpasbaarheid job in dagelijks leven, Brussel (en diversiteit), Gemeenschapscentra, relevante ervaring, klantgericht zijn en assertief zijn. Als je minstens 50% van de punten krijgt, mag je de schriftelijke proef doen. Deze punten tellen niet mee voor de rest van de selectieprocedure.

Schriftelijk gedeelte

Ben je geslaagd voor de preselectie? Dan mag je de schriftelijke proef doen. De schriftelijke proef bestaat uit situaties en vragen over de functie als huisbewaarder. Hier testen we je niveau- en functiegebonden competenties. Voor de schriftelijke proef kom je naar het administratiehuis van de Vlaamse Gemeenschapscommissie, Emile Jacqmainlaan 135 in 1000 Brussel. Als je 50% (50/100) behaalt, ben je geslaagd

Mondeling gedeelte

Ben je geslaagd voor de schriftelijke proef? Dan nodigt de directie Personeel en HRM je uit voor de mondelinge proef. Dat is een interview met de selectiecommissie. In dit interview test de selectiecommissie de waarde- en functiegebonden competenties voor de functie van huisbewaarder. Hier test de selectiecommissie of je profiel, motivatie en professionele verwachtingen overeenkomen met de specifieke voorwaarden van de functie.

Je moet minstens 50% van de punten (50/100) behalen om te slagen voor de mondelinge proef. Als je in totaal minstens 60% behaalt op de schriftelijke en de mondelinge proef, nemen we je op in een functiespecifieke reserve met rangorde. Deze reserve is 2 jaar geldig en kan verlengd worden.

Het College van de Vlaamse Gemeenschapscommissie keurt, op voorstel van de selectiecommissie, de functiespecifieke aanwervingsreserves van huisbewaarder goed.

Hierna ontvang je een lijst van de openstaande plaatsen met meer info over de woningen (foto's, oppervlakte,...). Deze lijst vind je ook achteraan in deze infobundel. Je krijgt de kans om de gemeenschapscentra naar keuze te bezoeken. Je kan je kandidaat stellen voor één of meerdere gemeenschapscentra. Je zal uitgenodigd worden voor een kennismakingsgesprek met de verantwoordelijke ter plaatse. De voorrang van keuze van tewerkstellingsplaats

wordt bepaald door je plaats in de rangschikking van de functiespecifieke aanwervingsreserve.

De selectiecommissie

De selectiecommissie wordt gevormd door:

- Voorzitter: de heer Frank Van Dessel, entiteitsverantwoordelijke entiteit Gemeenschapscentra; plaatsvervanger: de heer Marc Absolon, adjunct van de directeur entiteit Gemeenschapscentra;
- Intern jurylid: mevrouw Annelies Heyvaert, adjunct van de directeur directie Personeel en HRM; plaatsvervanger: mevrouw Vanessa Van Damme, deskundige directie Personeel en HRM;
- Intern jurylid-expert: mevrouw Ann Bruggeman, adjunct van de directeur directie Gebouwen en Patrimonium; plaatsvervanger: de heer Nicolas Lebeer, adjunct van de directeur directie Gebouwen en Patrimonium;
- Secretaris: een personeelslid van de directie Personeel en HRM; plaatsvervanger: een personeelslid van de directie Personeel en HRM

Mogelijkheid tot beroep

Je hebt de mogelijkheid om tegen de beslissing van de selectiecommissie beroep aan te tekenen bij de Raad van State. Dat kan via een verzoekschrift tot nietigverklaring. Je kunt ook een verzoekschrift tot schorsing van de beslissing van de selectiecommissie indienen. Een verzoekschrift tot nietigverklaring of een verzoekschrift tot schorsing moeten met een aangetekende brief verstuurd worden naar de Raad van State – Griffie afdeling bestuursrechtspraak, Wetenschapstraat 33 in 1040 Brussel – telefoon: 02 234 99 23. Dit beroep bij de Raad van State moet ingediend worden binnen de zestig dagen nadat je de brief met de beslissing van de selectiecommissie ontvangen hebt. Als je dat niet binnen die termijn doet, zal de Raad van State je beroep als onontvankelijk verwerpen (wegens laattijdige indiening).

Timing

- Informatiemomenten: **woensdag 22 januari 2020 om 15 uur** en **donderdag 23 januari om 17 uur** in het administratiehuis (Emile Jacqmainlaan 135, 1000 Brussel).
- Reageertermijn: ja kan je kandidatuur indienen tot en met zondag 9 februari 2020. Hou zeker je mailbox in de gaten de dagen nadien..
- De schriftelijke proef vindt plaats op zaterdag 15 februari 2020 of maandag 17 februari 2020.
- De mondelinge proef vindt plaats op donderdag 27 februari 2020 en vrijdag 28 februari.
- Het College neemt een beslissing op de collegevergadering van donderdag 26 maart 2020.
- **Indiensttreding vanaf woensdag 1 april 2020.**

Zowel de schriftelijke als de mondelinge proef zal plaatsvinden in het administratiehuis van de Vlaamse Gemeenschapscommissie, Emile Jacqmainlaan 135 te 1000 Brussel.

Ons aanbod

Als huisbewaarder krijg je een deeltijds contract van 2/3^e VTE van onbepaalde duur. Je loon bestaat uit een deel in geld en een deel in natura. Bij dit loon krijg je nog een aantal voordelen:

- MIVB-abonnement;
- hospitalisatieverzekering;
- maaltijdcheques;
- goede balans werk-privé: 23,5 vakantiedagen bij deeltijdse tewerkstelling op jaarbasis.

Loon in geld

Je werkt in een loonschaal D121. Dat betekent dat je per maand netto 949,65 euro verdient. Dit bedrag is een basisbedrag voor iemand die ongehuwd is, geen personen ten laste heeft en geen anciënniteit heeft.

Kan je belangrijke beroepservaring in de privésector en/of als zelfstandige aantonen? Dan kan je loon nog veranderen. De VGC neemt maximum 10 jaar ervaring mee in de berekening van je loon. In het geval je 10 beroepservaring kan aantonen verdien je 1.030,53 EUR netto per maand.

Loon in natura: bijkomende voordelen van alle aard als huisbewaarder

Je krijgt als huisbewaarder ook de volgende voordelen: een appartement van de VGC met verwarming, verlichting, water, gas en elektriciteit inbegrepen.

Het voordeel van alle aard wordt berekend op basis van het kadastraal inkomen (KI) van de woning, de afhouding van de RSZ en een vast bedrag voor water en elektriciteit (1.370 EURO in 2019).

Wat betekent dit voor jouw belastingen?

Omdat gratis wonen als voordeel van alle aard een onderdeel van je loonpakket is zal je er belastingen op betalen. Om te weten hoeveel belastingen je hierop moet betalen, kan je een simulatie vragen bij een lokaal belastingkantoor.

Inschrijving

Solliciteren kan door je cv en motivatiebrief uiterlijk op zondag 9 februari 2020 te sturen naar jobs.vgc@vgc.be met als onderwerp 'kandidatuur sollicitatie huisbewaarder'.

Gelijke kansen voor elke kandidaat:

De Vlaamse Gemeenschapscommissie voert een gelijkekansen- en diversiteitsbeleid. We garanderen gelijke kansen, een gelijke behandeling en gelijke toegang tot onze selectieprocedures aan kandidaten met een beperking/aandoening/ziekte. We passen onze testen zo aan dat we hen niet benadelen ten opzichte van andere kandidaten.

Wil je graag een aanpassing van de selectieprocedure? Contacteer dan ten laatste op zondag 9 februari 2020 de directie Personeel en HRM, via 02 563 07 33 of via jobs.vgc@vgc.be.

Meer informatie?

Voor meer informatie over deze examenprocedure, neem contact op met de directie Personeel en HRM – e-mail: jobs.vgc@vgc.be of op het nummer 02 563 05 67.

Voor meer informatie over de 22 gemeenschapscentra, surf naar <http://www.n22.brussels>

Voor meer informatie over de Vlaamse Gemeenschapscommissie, surf naar www.vgc.be.

Er zijn ook **informatiemomenten** gepland op woensdag **22 januari 2020 om 15 uur** en donderdag **23 januari om 17 uur** in het administratiehuis Emile Jacqmainlaan.

De Vlaamse Gemeenschapscommissie

De VGC

De Vlaamse Gemeenschapscommissie (VGC) is een overheidsinstelling opgericht bij de bijzondere wet van 12 januari 1989. Op het grondgebied van het Brussels Hoofdstedelijk Gewest is de VGC bevoegd voor culturele, onderwijs- en persoonsgebonden materies.



De Vlaamse Gemeenschapscommissie is de basis en draaischijf voor de Vlaamse gemeenschap in Brussel en voor diegenen die bij haar aansluiting zoeken. Vanuit Nederlandstalig perspectief geeft ze aan de grootstad en het gebruik van haar mogelijkheden vorm en inhoud. De Vlaamse Gemeenschapscommissie maakt deze missie waar vanuit haar institutionele positionering en haar bevoegdheden inzake cultuur, onderwijs, welzijn en gezondheid.

Door de ontwikkeling en ondersteuning van een open Nederlandstalig netwerk van diensten en voorzieningen op alle terreinen van haar bevoegdheden, wil de Vlaamse Gemeenschapscommissie de kwaliteit van het leven in de stad in de diverse levensdomeinen verhogen en nieuwe kansen bieden aan mensen.

De Vlaamse Gemeenschapscommissie staat voor een assertieve, open en zelfverzekerde Vlaamse gemeenschap die evident aanwezig is in het Brussels Hoofdstedelijk Gewest en die de stad mee uitbouwt. Als overheid stelt ze zich fundamenteel communicatief, grootstedelijk geëngageerd, coöperatief, toekomstgericht, direct, ondersteunend, dienstverlenend en innoverend op.

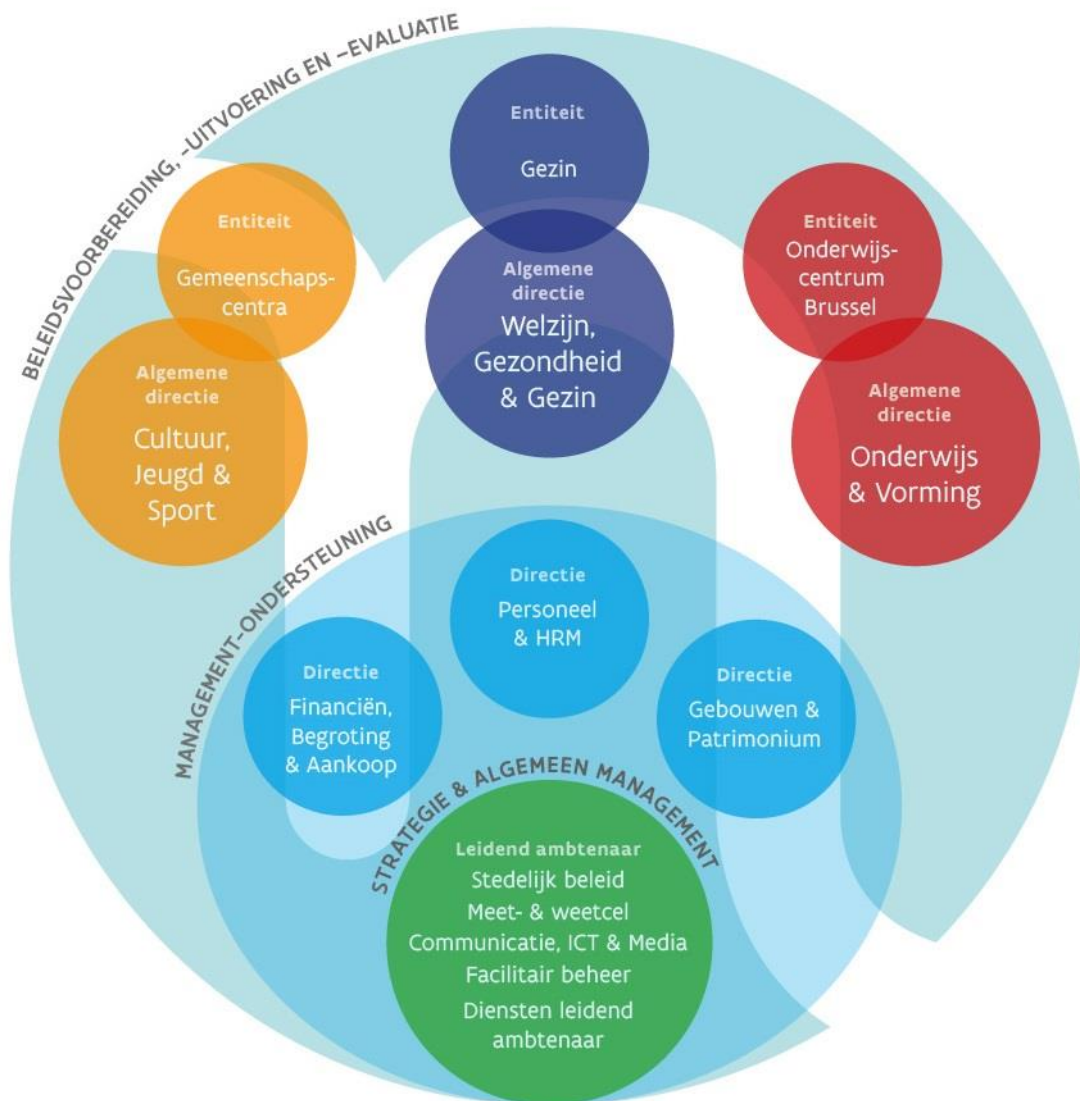
De Vlaamse Gemeenschapscommissie heeft lokale en intermediaire taken, oefent provinciale bevoegdheden uit en vervult gemeentelijke opdrachten als een overkoepeling voor het gewest wenselijk is of als gemeenten hun taken niet ten volle waarmaken. De Vlaamse Gemeenschapscommissie heeft structurele banden, van institutionele, financiële, politieke en/of inhoudelijke aard, met de Vlaamse Gemeenschap en met het Brussels Hoofdstedelijk Gewest.

De politieke organen van de Vlaamse Gemeenschapscommissie zijn de Raad en het College. De Raad is het beraadslagende orgaan en is samengesteld uit de 17 Nederlandstalige leden van het Brussels Hoofdstedelijk Parlement. Het uitvoerende orgaan is het College, dat bestaat uit de twee Nederlandstalige ministers en de Nederlandstalige staatssecretaris van de Brusselse Hoofdstedelijke Regering. Het Brusselse lid van de Vlaamse Regering woont de vergaderingen van het College met raadgevende stem bij.

De administratie vervult een drievoudige taak voor het College:

- Zij bereidt het beleid voor.
- Zij voert de beslissingen van het College correct en nauwgezet uit.
- Zij evalueert de effecten van het gevoerde beleid.

Organisatiestructuur van de administratie



Algemene directie Cultuur, Jeugd en Sport - entiteit Gemeenschapscentra

Verspreid in het Brussels Hoofdstedelijk Gewest liggen 22 gemeenschapscentra.
Voor de aangeduide gemeenschapscentra worden momenteel huisbewaarders gezocht:

Gemeenschapscentrum De Rinck: Dapperheidsplein 7 - 1070 Anderlecht
Gemeenschapscentrum De Markten: Oude Graanmarkt 5 - 1000 Brussel (Centrum)
Gemeenschapscentrum Elzenhof: Kroonlaan 12-16 - 1050 Elsene
Gemeenschapscentrum De Maalbeek: Hoornstraat 97 - 1040 Etterbeek
Gemeenschapscentrum Everna: Sint-Vincentiusstraat 30 - 1140 Evere
Gemeenschapscentrum De Zeyp: Van Overbekelaan 164 - 1083 Ganshoren
Gemeenschapscentrum De Linde: Kortenbachstraat 7 - 1130 Haren
Gemeenschapscentrum Nohva: Peter Benoitplein 22-23 - 1020 Neder-Over-Heembeek
Gemeenschapscentrum Essegem: Leopold I-straat 329 - 1090 Jette
Gemeenschapscentrum De Platoon: Pantheonlaan 14 - 1081 Koekelberg
Gemeenschapscentrum Nekkersdal: Emile Bockstaellaan 107 - 1020 Laken
Gemeenschapscentrum Den Dam: Waversesteenweg 1741 - 1160 Oudergem
Gemeenschapscentrum De Kriekelaar: Gallaitstraat 86 - 1030 Schaarbeek
Gemeenschapscentrum De Kroon: J.B. Vandendrieschstraat 19 - 1082 Sint-Agatha-Berchem
Gemeenschapscentrum De Pianofabriek: Fortstraat 35 - 1060 Sint-Gillis
Gemeenschapscentrum De Vaartkapoen: Sint-Jozefstraat 14 - 1080 Sint-Jans-Molenbeek
Gemeenschapscentrum Ten Noey: Gemeentestraat 25 - 1210 Sint-Joost-ten-Node
Gemeenschapscentrum Op-Weule: Sint-Lambertusstraat 91 - 1200 Sint-Lambrechts-Woluwe
Gemeenschapscentrum Kontakt: Orbanlaan 54 - 1150 Sint-Pieters-Woluwe
Gemeenschapscentrum Het Huys: Egide Van Ophemstraat 46 - 1180 Ukkel
Gemeenschapscentrum Ten Weyngaert: Bondgenotenstraat 54 - 1190 Vorst
Gemeenschapscentrum Wabo: Delleurlaan 39-43 - 1170 Watermaal-Bosvoorde

Na hun verbouwingen zoeken ook GC Elzenhof (Elsene) en GC De Vaartkapoen (Molenbeek) een conciërge.

Bijlage: info over de conciërgewoningen

Gemeenschapscentrum De Markten: Oude Graanmarkt 5 - 1000 Brussel (Centrum)

Oppervlakte: 153,53m²

Aantal slaapkamers: 2

Aantal toiletten: 2

Aantal badkamers: 2

Lift: Niet aanwezig



Gemeenschapscentrum De Maalbeek: Hoornstraat 97 - 1040 Etterbeek

Oppervlakte: 119,65m²

Aantal slaapkamers: 3

Aantal toiletten: 1

Aantal badkamers: 1

Gelijkvloers appartement

Privaat terras



Gemeenschapscentrum Nekkersdal: Emile Bockstaellaan 107 - 1020 Laken

Oppervlakte: 421,76m²

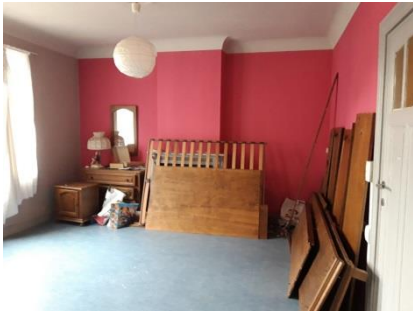
Aantal slaapkamers: 4

Aantal toiletten: 1

Aantal badkamers: 1

Tuin en terras







Gemeenschapscentrum Den Dam: Waversesteenweg 1741 - 1160 Oudergem

Oppervlakte: 82m²

Aantal slaapkamers: 2

Aantal toiletten: 1 (apart)

Aantal badkamers: 1

Lift: Aanwezig

4^{de} verdieping





Gemeenschapscentrum De Kriekelaar: Gallaitstraat 86 - 1030 Schaarbeek

Oppervlakte: 171,08m²

Aantal slaapkamers: 2

Aantal toiletten: 2

Aantal badkamers: 1

Lift: Niet aanwezig

Klein Balkon



Gemeenschapscentrum De Kroon: J.B. Vandendrieschstraat 19 - 1082 Sint-Agatha-Berchem

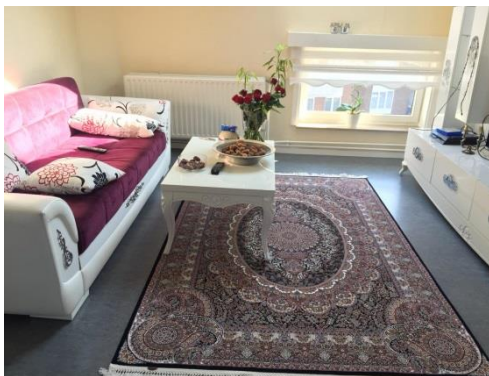
Oppervlakte: 105,65m²

Aantal slaapkamers: 2

Aantal toiletten: 1

Aantal badkamers: 1

Lift: Aanwezig





Gemeenschapscentrum De Pianofabriek: Fortstraat 35 - 1060 Sint-Gillis

Oppervlakte: 141,18m²

Aantal slaapkamers: 3

Aantal toiletten: 2

Aantal badkamers: 1

Lift: Aanwezig





Gemeenschapscentrum Op-Weule: Sint-Lambertusstraat 91 – 1200 Sint-Lambrechts-Woluwe

Oppervlakte: 123,65m²

Aantal slaapkamers: 2

Badkamer: 1

Aantal toiletten: 2

Lift: Aanwezig

Gemeenschappelijke tuin met GC





Gemeenschapscentrum Ten Weyngaert: Bondgenotenstraat 54 – 1190 Vorst

Oppervlakte: 105,65m²

Aantal slaapkamers: 2

Aantal toiletten: 1

Aantal badkamers: 1

Lift: Aanwezig

