

La baisse du chômage se poursuit en Région bruxelloise

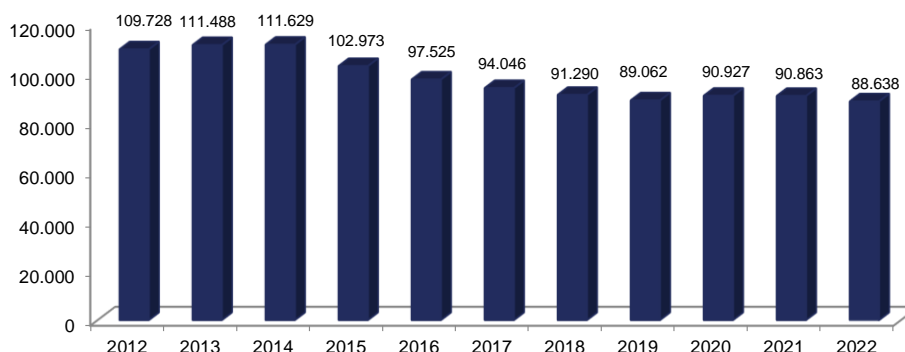
Le nombre de chercheurs d'emploi diminue de 2,4%

En août 2022, la Région bruxelloise compte 88.638 chercheurs d'emploi, soit une diminution de 2,4% par rapport au mois d'août 2021. Il s'agit du 13^{ème} mois consécutif de baisse du chômage. Le chômage chez les jeunes diminue également de 1,4% pour un total de 8.499 chercheurs d'emploi. Actiris a reçu directement 7.218 offres d'emploi, soit une augmentation de 44,8% par rapport à août 2021.

Nouvelle baisse du chômage chez les jeunes bruxellois

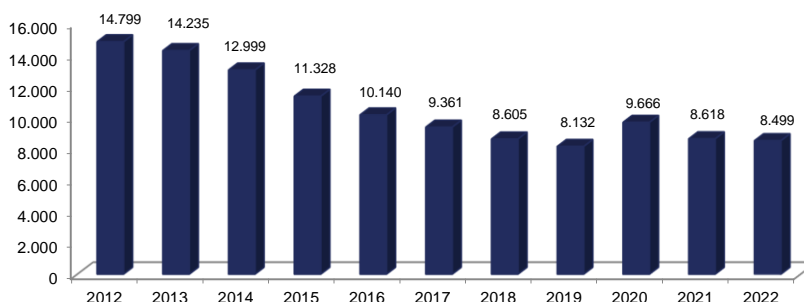
Fin août, Bruxelles compte 88.638 chercheurs d'emploi pour un taux de chômage de 15,4%. Cela signifie une diminution par rapport à l'année précédente (-2.225 personnes, -2,4%). En variation mensuelle, on constate une augmentation de 2.471 personnes (+2,9%). Le chômage des jeunes atteint quant à lui un taux de 22,0%. Bruxelles compte 8.499 jeunes chercheurs d'emploi en août 2022, soit 119 de moins que l'an dernier (-1,4%).

Nombre de chercheurs d'emploi bruxellois pour le mois de août



Source : Actiris, view.brussels

Nombre de jeunes chercheurs d'emploi (< 25 ans) bruxellois pour le mois de août



Source : Actiris, view.brussels

Le taux de chômage

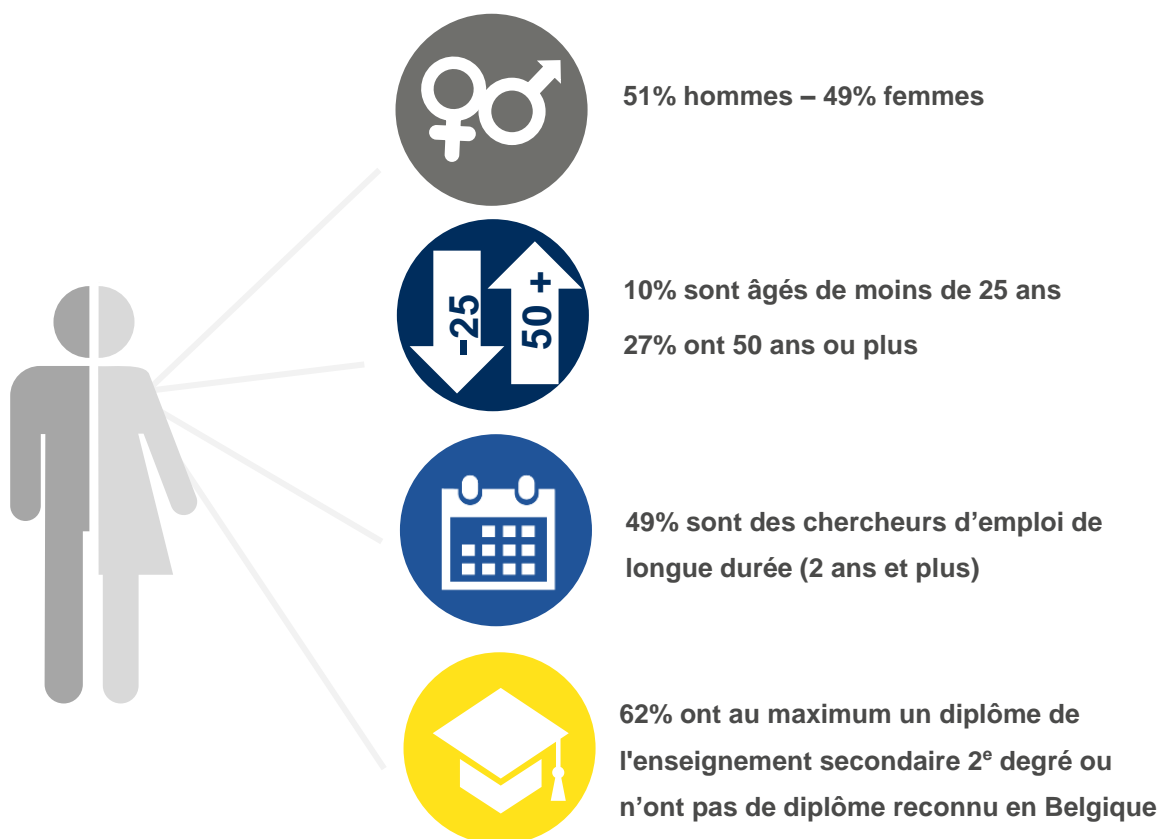
Fin août 2022, le taux de chômage en Région bruxelloise s'établit à 15,4% (14,4% pour les hommes et 16,6% pour les femmes). En août 2021, le taux de chômage s'établissait à 15,8%.

Le taux de chômage est mesuré sur la base de la population active la plus récente, calculée à partir des données de la Banque nationale et de l'Enquête sur les Forces de Travail du SPF Économie. Le croisement de ces données nous indique que la population active a, en Région bruxelloise, augmenté en 2020 de 0,9% par rapport à l'année précédente.

Caractéristiques et évolution du nombre de chercheurs d'emploi

Fin août 2022, on dénombre en Région de Bruxelles-Capitale 88.638 chercheurs d'emploi inoccupés (DEI), soit une diminution par rapport à l'année précédente (-2.225 personnes, -2,4%).

On compte au cours du mois d'août 10.156 entrées dans le chômage (6.870 réinscriptions et 3.286 nouvelles inscriptions) contre 7.685 sorties, soit une augmentation sur une base mensuelle du nombre de DEI de 2.471 personnes (+2,9%).



Principales caractéristiques et évolutions du chômage – août 2022

		Août 2022	Proportion	Diff. mensuelle	en %	Diff. annuelle	en %
Demandeurs d'emploi inoccupés (DEI)		88.638	100,0%	2.471	2,9%	-2.225	-2,4%
Catégorie	DEDA ¹	55.008	62,1%	336	0,6%	-4.235	-7,1%
	Jeunes en stage d'insertion professionnelle	5.423	6,1%	1.548	39,9%	272	5,3%
	Autres DEI	28.207	31,8%	587	2,1%	1.738	6,6%
Sexe	Hommes	45.110	50,9%	821	1,9%	-1.771	-3,8%
	Femmes	43.528	49,1%	1.650	3,9%	-454	-1,0%
Age	- 25 ans	8.499	9,6%	1.343	18,8%	-119	-1,4%
	25 - 49 ans	55.912	63,1%	1.188	2,2%	-1.317	-2,3%
	50 ans +	24.227	27,3%	-60	-0,2%	-789	-3,2%
Durée d'inoccupation	- 1 an	32.655	36,8%	2.038	6,7%	-492	-1,5%
	1 - 2 ans	12.705	14,3%	60	0,5%	-1.953	-13,3%
	2 ans +	43.278	48,8%	373	0,9%	220	0,5%
Niveau d'études	Faible ²	54.541	61,5%	877	1,6%	-781	-1,4%
	Moyen	18.509	20,9%	779	4,4%	-926	-4,8%
	Élevé	15.588	17,6%	815	5,5%	-518	-3,2%
Usagers du CPAS		12.746	14,4%	107	0,8%	1.825	16,7%
Taux de chômage	Total	15,43		+0,43		-0,39	
	Hommes	14,41		+0,26		-0,57	
	Femmes	16,65		+0,63		-0,17	

Source : Actiris, calculs view.brussels

On dénombre en Région bruxelloise 55.008 chercheurs d'emploi demandeurs d'allocations (DEDA), 5.423 jeunes en stage d'insertion professionnelle et 28.207 autres chercheurs d'emploi inscrits librement ou obligatoirement.

On retrouve dans cette dernière catégorie (« autres DEI ») des personnes qui n'ont pas encore reçu d'allocation de chômage (qui ont introduit une demande auprès de l'Onem), des personnes ayant été exclues des allocations de chômage et qui sont venues se réinscrire auprès d'Actiris, des personnes bénéficiant d'un revenu d'intégration sociale ou encore des personnes qui n'ont aucun revenu de remplacement. Il est à noter qu'une partie importante de ces chercheurs d'emploi dépendent des CPAS ou n'ont encore aucun revenu de remplacement.

Actiris peut, à partir de l'exploitation d'un flux d'information provenant directement du SPP Intégration sociale, identifier les chercheurs d'emploi ayant une ouverture de droit au revenu d'intégration sociale ou à son équivalent, actuellement ou dans un passé proche. Ainsi, parmi les 88.638 DEI inscrits en août 2022, 12.746 chercheurs d'emploi sont usagers du CPAS (soit 14,4% du total des DEI). Ce pourcentage est plus élevé parmi les jeunes : sur les 8.499 jeunes DEI, 2.102 sont usagers du CPAS, soit 24,7%.

On constate une diminution de -7,1% sur une base annuelle du nombre de chercheurs d'emploi indemnisés (DEDA). On constate une augmentation annuelle du nombre de jeunes en stage d'insertion professionnelle (+272 unités, +5,3%). Le nombre des autres chercheurs d'emploi a augmenté de 6,6% sur une base annuelle.

¹ DEDA : demandeurs d'emploi demandeurs d'allocations, soit les chercheurs d'emploi pour lesquels Actiris a été informé par l'ONEM qu'ils percevaient des allocations de chômage.

² Ce niveau comprend les études de l'enseignement secondaire 2nd degré au maximum ainsi que les études réalisées à l'étranger sans équivalence de diplôme en Belgique.

Augmentation du volume d’offres d’emploi directement reçues par Actiris

Actiris a reçu 7.218 offres d’emploi (OE) en août 2022. On observe une augmentation de 44,8% du nombre d’offres d’emploi par rapport au mois d’août 2021 et c’est même presque trois fois le nombre du mois d’août 2020. Sans tenir compte des offres d’emploi de type intérim, le niveau reste nettement supérieur par rapport au niveau du mois d’août 2021 (+48,4%) et du mois d’août 2020 (+113,1%).

Depuis l’année passée, on voit que le volume des offres d’emploi reçues directement par Actiris a très fortement augmenté. La principale explication est liée à une amélioration de la capture des offres d’emploi de type « intérim ». En août, Actiris enregistre 2.433 offres d’emploi reçues de type intérim alors qu’en août 2020 ce volume était de 237 unités.

Augmentation forte des offres reçues indirectement en raison d’un changement dans les critères de réception automatique des offres d’emploi par l’intermédiaire du VDAB

Depuis le mois de septembre 2021, Actiris réceptionne les offres d’emploi du VDAB de façon plus large : finie à la limitation aux fonctions critiques, aux offres ouvertes depuis plus de 40 jours, ou au lieu de travail en Région Bruxelles-Capitale ou dans la périphérie. Cela a entraîné une forte augmentation du nombre d’offres d’emploi reçues via le VDAB. En conséquence, le nombre total d’offres d’emploi (y compris celles reçues par le VDAB et le Forem et les sites partenaires) a fortement augmenté.

Nombre d’offres d’emploi reçues selon le canal – août 2022

	Nombre	Variation mensuelle		Variation annuelle	
		Nombre	%	Nombre	%
OE reçues directement par Actiris	7.218	-266	-3,6	+2.232	+44,8
OE reçues du VDAB et du FOREM	76.890	+19.156	+33,2	+65.886	+598,7
OE reçues – sites partenaires (Jobat...)	18.929	+681	+3,7	+8.287	+77,9
Total	103.037	+19.571	+23,4	+76.405	+286,9

Source : Actiris, calculs view.brussels



COMMUNIQUÉ DE PRESSE

Pour plus d'infos & contact :

Roaoûtn Adam – Porte-parole

0494 86 37 16

radam@actiris.be

Jan Gatz – Porte-parole

0479 40 75 68

jgatz@actiris.be

**À la recherche de chiffres détaillés sur les chercheurs d'emploi et les offres d'emploi ?
Rendez-vous sur [ViewStat](#).**

Concernant Actiris

Actiris est l'Office Régional Bruxellois de l'Emploi. En tant que service public de l'emploi, Actiris est l'acteur principal et le fournisseur de solutions pour l'emploi dans la Région de Bruxelles-Capitale. Actiris concentre ses actions et moyens sur deux missions: garantir le matching entre employeurs et chercheurs d'emploi et organiser la transition vers l'emploi. Actiris est également mandaté pour la coordination de view.brussels.

Pour plus d'informations : www.actiris.be