

Les chiffres du chômage en Région bruxelloise

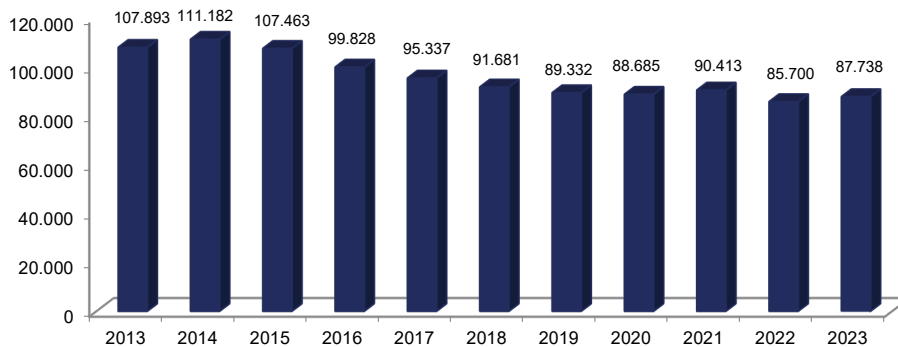
Légère hausse expliquée principalement par l'impact de la guerre en Ukraine

En février 2023, la Région bruxelloise compte 87.738 chercheurs d'emploi, soit 2.038 personnes de plus (+2,4%) qu'au mois de février 2022. Parmi ces personnes, 1.567 sont des chercheurs d'emploi ukrainiens. La guerre en Ukraine et la conjoncture économique actuelle semblent expliquer cette évolution du chômage bruxellois.

Légère hausse du chômage global, plus forte chez les jeunes

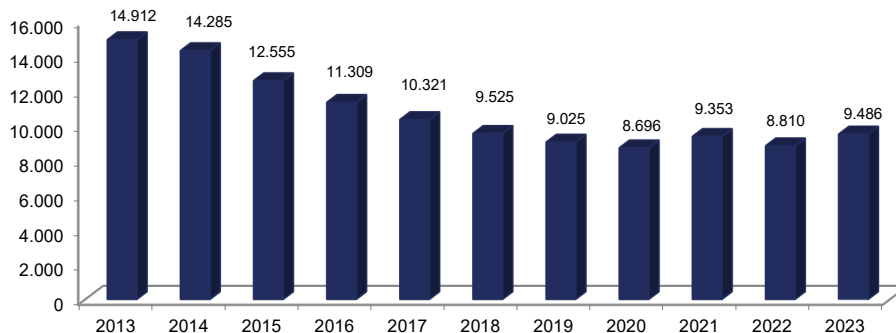
Fin février, Bruxelles compte 87.738 chercheurs d'emploi pour un taux de chômage de 15,3%. Cela signifie une augmentation de 2.038 personnes par rapport à l'année précédente (+2,4%). En variation mensuelle, on constate une diminution de 254 personnes (-0,3%). Le chômage des jeunes atteint quant à lui un taux de 24,6%. Bruxelles compte 9.486 jeunes chercheurs d'emploi en février 2022, soit 676 de plus que l'an dernier (+7,7%).

Nombre de chercheurs d'emploi bruxellois pour le mois de février



Source : Actiris, view.brussels

Nombre de jeunes chercheurs d'emploi (< 25 ans) bruxellois pour le mois de février



Source : Actiris, view.brussels

Le taux de chômage

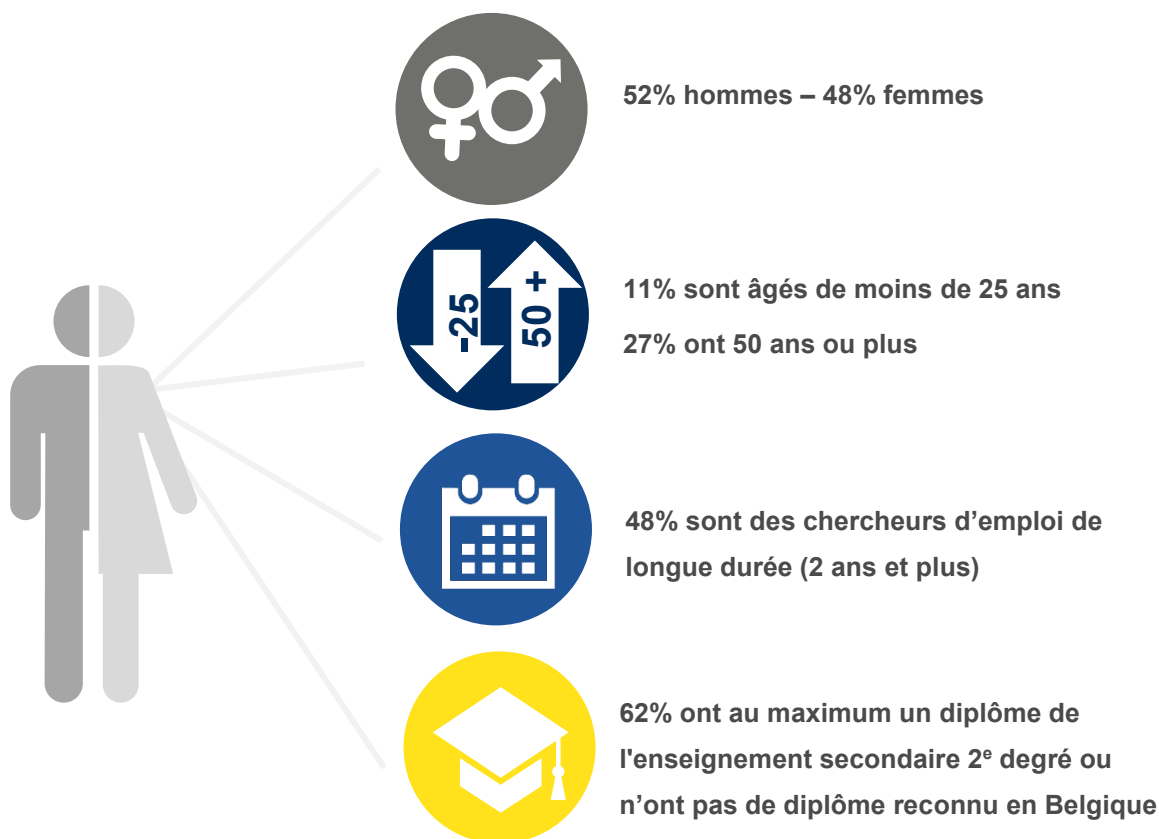
Fin février 2023, le taux de chômage en Région bruxelloise s'établit à 15,3% (14,5% pour les hommes et 16,2% pour les femmes). En février 2022, le taux de chômage s'établissait à 14,9%.

Le taux de chômage est mesuré sur la base de la population active la plus récente, calculée à partir des données de la Banque nationale et de l'Enquête sur les Forces de Travail du SPF Économie. Le croisement de ces données nous indique que la population active a, en Région bruxelloise, augmenté en 2020 de 0,9% par rapport à l'année précédente.

Caractéristiques et évolution du nombre de chercheurs d'emploi

Fin février 2023, on dénombre en Région de Bruxelles-Capitale 87.738 chercheurs d'emploi inoccupés (DEI), soit une augmentation par rapport à l'année précédente (+2.038 personnes, +2,4%).

On compte au cours du mois de février 8.880 entrées dans le chômage (6.708 réinscriptions et 2.172 nouvelles inscriptions) contre 9.134 sorties, soit une diminution sur une base mensuelle du nombre de DEI de 254 personnes (-0,3%).



Principales caractéristiques et évolutions du chômage – février 2023

		Février 2023	Proportion	Diff. mensuelle	en %	Diff. annuelle	en %
Demandeurs d'emploi inoccupés (DEI)		87.738	100,0%	-254	-0,3%	2.038	2,4%
Catégorie	DEDA ¹	51.245	58,4%	-288	-0,6%	-2.150	-4,0%
	Jeunes en stage d'insertion professionnelle	6.285	7,2%	-172	-2,7%	941	17,6%
	Autres DEI	30.208	34,4%	206	0,7%	3.247	12,0%
Sexe	Hommes	45.491	51,8%	114	0,3%	683	1,5%
	Femmes	42.247	48,2%	-368	-0,9%	1.355	3,3%
Age	- 25 ans	9.486	10,8%	-97	-1,0%	676	7,7%
	25 - 49 ans	54.807	62,5%	-113	-0,2%	1.726	3,3%
	50 ans +	23.445	26,7%	-44	-0,2%	-364	-1,5%
Durée d'inoccupation	- 1 an	34.341	39,1%	90	0,3%	3.627	11,8%
	1 - 2 ans	11.717	13,4%	-85	-0,7%	-1.495	-11,3%
	2 ans +	41.680	47,5%	-259	-0,6%	-94	-0,2%
Niveau d'études	Faible ²	54.334	61,9%	-49	-0,1%	1.609	3,1%
	Moyen	18.303	20,9%	7	0,0%	-113	-0,6%
	Élevé	15.101	17,2%	-212	-1,4%	542	3,7%
Usagers du CPAS		13.405	15,3%	-145	-1,1%	1.368	11,4%
Taux de chômage	Total	15,27		-0,04		+0,35	
	Hommes	14,53		+0,04		+0,22	
	Femmes	16,16		-0,14		+0,52	

Source : Actiris, calculs view.brussels

On dénombre en Région bruxelloise 51.245 chercheurs d'emploi demandeurs d'allocations (DEDA), 6.285 jeunes en stage d'insertion professionnelle et 30.208 autres chercheurs d'emploi inscrits librement ou obligatoirement.

On retrouve dans cette dernière catégorie (« autres DEI ») des personnes qui n'ont pas encore reçu d'allocation de chômage (qui ont introduit une demande auprès de l'Onem), des personnes ayant été exclues des allocations de chômage et qui sont venues se réinscrire auprès d'Actiris, des personnes bénéficiant d'un revenu d'intégration sociale ou encore des personnes qui n'ont aucun revenu de remplacement. Il est à noter qu'une partie importante de ces chercheurs d'emploi dépendent des CPAS ou n'ont encore aucun revenu de remplacement.

Actiris peut, à partir de l'exploitation d'un flux d'information provenant directement du SPP Intégration sociale, identifier les chercheurs d'emploi ayant une ouverture de droit au revenu d'intégration sociale ou à son équivalent, actuellement ou dans un passé proche. Ainsi, parmi les 87.738 DEI inscrits en février 2023, 13.405 chercheurs d'emploi sont usagers du CPAS (soit 15,3% du total des DEI). Ce pourcentage est plus élevé parmi les jeunes : sur les 9.486 jeunes DEI, 2.418 sont usagers du CPAS, soit 25,5%.

On constate une diminution de -4,0% sur une base annuelle du nombre de chercheurs d'emploi indemnisés (DEDA). On constate une augmentation annuelle du nombre de jeunes en stage d'insertion professionnelle (+941 unités, +17,6%). Le nombre des autres chercheurs d'emploi a augmenté de 12,0% sur une base annuelle.

On enregistre 1.567 Ukrainiens inscrits comme DEI au mois de février 2023. Il y a un an, ce chiffre était de 99 unités. En excluant les DEI ukrainiens, Actiris aurait enregistré une augmentation annuelle des chiffres

¹ DEDA : demandeurs d'emploi demandeurs d'allocations, soit les chercheurs d'emploi pour lesquels Actiris a été informé par l'ONEM qu'ils percevaient des allocations de chômage.

² Ce niveau comprend les études de l'enseignement secondaire 2nd degré au maximum ainsi que les études réalisées à l'étranger sans équivalence de diplôme en Belgique.

du chômage moins marquée soit une hausse de 570 unités ou +0,7% (à la place d'une hausse de 2.038 unités ou +2,4%).

Diminution du volume d'offres d'emploi directement reçues par Actiris

Actiris a reçu 6.050 offres d'emploi (OE) en février 2023. On observe une diminution de 10,0% du nombre d'offres d'emploi par rapport au mois de février 2022. Sans tenir compte des offres d'emploi de type intérim, le nombre d'offres d'emploi reste en deçà du niveau du mois de février 2022 (-2,4%).

Alors que depuis 2021 on voyait le volume des offres d'emploi reçues directement par Actiris augmenter fortement, on constate à nouveau une diminution les derniers mois. La principale explication est liée au ralentissement de l'économie causé par la crise énergétique et inflationniste.

On constate une augmentation du nombre d'offres d'emploi OE totales (y compris les OE reçues par l'intermédiaire du VDAB et Forem et des sites partenaires) de 26,5% par rapport au mois passé et une augmentation de 5,2% par rapport à l'année dernière.

Nombre d'offres d'emploi reçues selon le canal – février 2023

	Nombre	Variation mensuelle		Variation annuelle	
		Nombre	%	Nombre	%
OE reçues directement par Actiris	6.050	-279	-4,9	-670	-10,0
OE reçues du VDAB et du FOREM	76.590	+20.654	+31,9	+3.078	+4,2
OE reçues – sites partenaires (Jobat...)	18.085	+663	+7,4	+2.570	+16,6
Total	100.725	+21.038	+26,5	+4.978	+5,2

Source : Actiris, calculs view.brussels

Pour plus d'infos & contact :

Romain Adam – Porte-parole
0494 86 37 16
radam@actiris.be

Jan Gatz – Porte-parole
0479 40 75 68
jgatz@actiris.be

À la recherche de chiffres détaillés sur les chercheurs d'emploi et les offres d'emploi ?
Rendez-vous sur [ViewStat](#).

Concernant Actiris

Actiris est l'Office Régional Bruxellois de l'Emploi. En tant que service public de l'emploi, Actiris est l'acteur principal et le fournisseur de solutions pour l'emploi dans la Région de Bruxelles-Capitale. Actiris concentre ses actions et moyens sur deux missions: garantir le matching entre employeurs et chercheurs d'emploi et organiser la transition vers l'emploi. Actiris est également mandaté pour la coordination de view.brussels.

Pour plus d'informations : www.actiris.be