

Le chômage en Région bruxelloise se stabilise

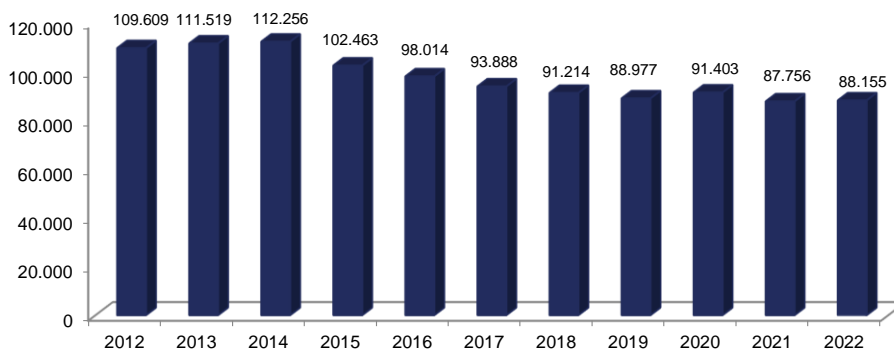
En octobre 2022, la Région bruxelloise compte 88.155 chercheurs d'emploi, soit une légère augmentation de 0,5% par rapport au mois d'octobre 2021. Le chômage chez les jeunes augmente quant à lui de 6,9%. Bruxelles compte 9.937 chercheurs d'emploi âgés de moins de 25 ans. La conjoncture économique et l'arrivée des réfugiés ukrainiens semblent expliquer cette évolution du chômage bruxellois après 14 mois de baisse ininterrompue et des niveaux historiquement bas pour la région. L'augmentation du chômage des jeunes est quant à lui probablement due au fait que de nombreux jeunes qui auraient dû finir leurs études en 2020 ou en 2021 ont décidé de les prolonger à cause de la crise sanitaire et se sont inscrits pour la première fois cet été (2022) chez Actiris.

Stabilisation du chômage global, augmentation chez les jeunes bruxellois

La stabilisation des chiffres du chômage bruxellois s'explique d'une part par la conjoncture économique qui entraîne une diminution de la demande de main-d'œuvre suite à la hausse des coûts salariaux et des coûts énergétiques. Pour la première fois depuis février 2021, Actiris a reçu moins d'offres d'emploi. D'autre part, le nombre de chercheurs d'emploi ukrainiens inscrits chez Actiris est de 1.431, alors qu'ils n'étaient qu'une centaine l'année dernière, ce qui a pour effet d'accroître les chiffres globaux du chômage d'environ 1,5%.

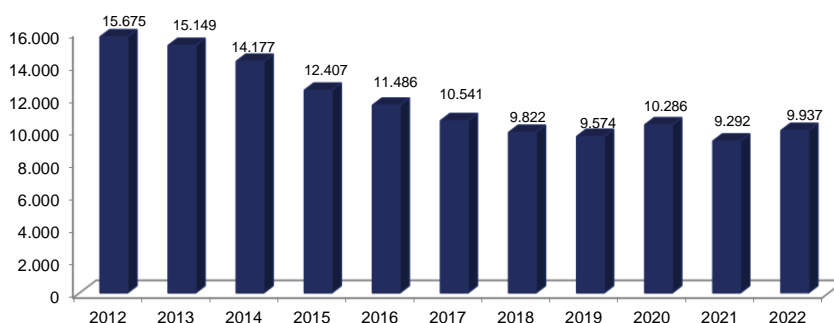
Fin octobre, Bruxelles compte 88.155 chercheurs d'emploi. Cela signifie une légère augmentation par rapport à l'année précédente (+399 personnes, +0,5%). En variation mensuelle, on constate une augmentation de 69 personnes (+0,1%). Le chômage des jeunes atteint quant à lui un taux de 25,7%. Bruxelles compte 9.937 jeunes chercheurs d'emploi en octobre 2022, soit 645 de plus que l'an dernier (+6,9%).

Nombre de chercheurs d'emploi bruxellois pour le mois d'octobre



Source : Actiris, view.brussels

Nombre de jeunes chercheurs d'emploi (< 25 ans) bruxellois pour le mois d'octobre



Source : Actiris, view.brussels

Le taux de chômage

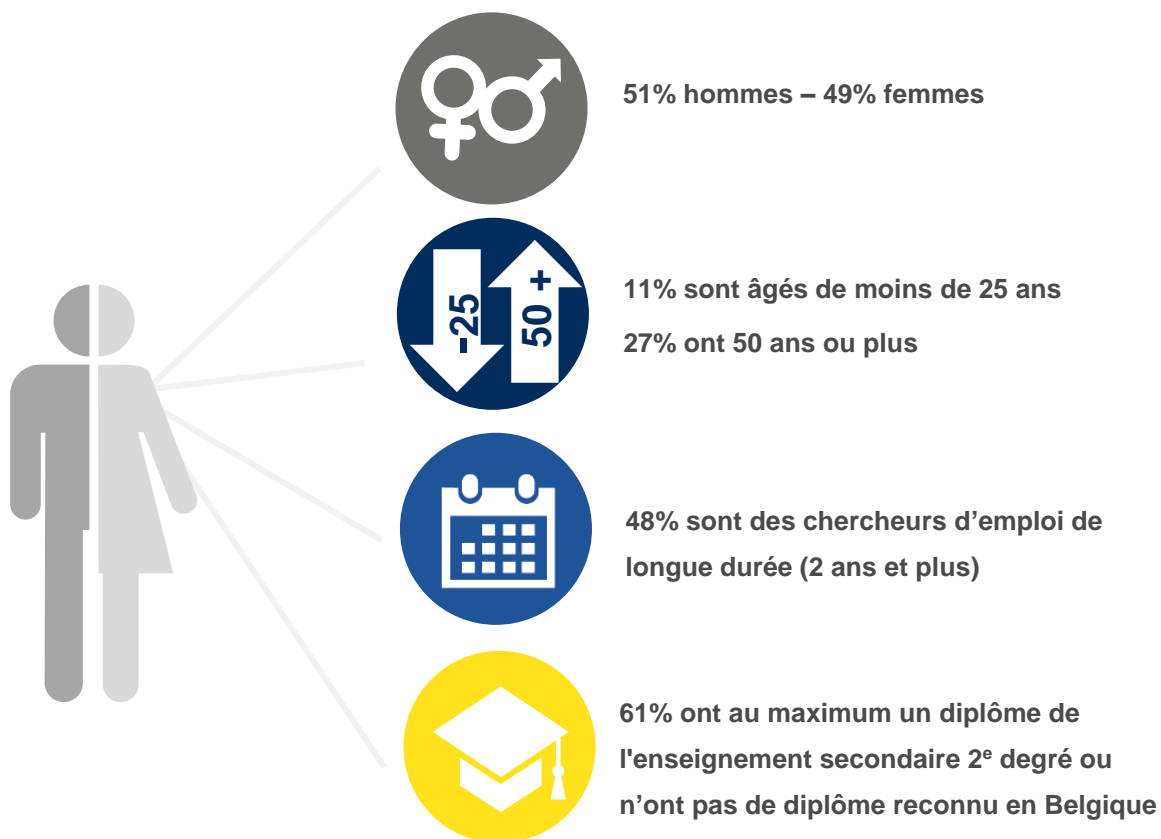
Fin octobre 2022, le taux de chômage en Région bruxelloise s'établit à 15,3% (14,4% pour les hommes et 16,4% pour les femmes). En octobre 2021, le taux de chômage s'établissait à 15,3%.

Le taux de chômage est mesuré sur la base de la population active la plus récente, calculée à partir des données de la Banque nationale et de l'Enquête sur les Forces de Travail du SPF Économie. Le croisement de ces données nous indique que la population active a, en Région bruxelloise, augmenté en 2020 de 0,9% par rapport à l'année précédente.

Caractéristiques et évolution du nombre de chercheurs d'emploi

Fin octobre 2022, on dénombre en Région de Bruxelles-Capitale 88.155 chercheurs d'emploi inoccupés (DEI), soit une augmentation par rapport à l'année précédente (+399 personnes, +0,5%).

On compte au cours du mois d'octobre 10.957 entrées dans le chômage (7.746 réinscriptions et 3.211 nouvelles inscriptions) contre 10.888 sorties, soit une augmentation sur une base mensuelle du nombre de DEI de 69 personnes (+0,1%).



Principales caractéristiques et évolutions du chômage – octobre 2022

		Octobre 2022	Proportion	Diff. mensuelle	en %	Diff. annuelle	en %
Demandeurs d'emploi inoccupés (DEI)		88.155	100,0%	69	0,1%	399	0,5%
Catégorie	DEDA ¹	52.187	59,2%	-992	-1,9%	-2.490	-4,6%
	Jeunes en stage d'insertion professionnelle	6.801	7,7%	250	3,8%	1.264	22,8%
	Autres DEI	29.167	33,1%	811	2,9%	1.625	5,9%
Sexe	Hommes	45.232	51,3%	151	0,3%	-213	-0,5%
	Femmes	42.923	48,7%	-82	-0,2%	612	1,4%
Age	- 25 ans	9.937	11,3%	283	2,9%	645	6,9%
	25 - 49 ans	54.786	62,1%	37	0,1%	484	0,9%
	50 ans +	23.432	26,6%	-251	-1,1%	-730	-3,0%
Durée d'inoccupation	- 1 an	33.912	38,5%	552	1,7%	2.094	6,6%
	1 - 2 ans	11.899	13,5%	-197	-1,6%	-2.230	-15,8%
	2 ans +	42.344	48,0%	-286	-0,7%	535	1,3%
Niveau d'études	Faible ²	53.947	61,2%	317	0,6%	638	1,2%
	Moyen	18.596	21,1%	-153	-0,8%	-352	-1,9%
	Élevé	15.612	17,7%	-95	-0,6%	113	0,7%
Usagers du CPAS		12.779	14,5%	356	2,9%	1.893	17,4%
Taux de chômage	Total	15,34		+0,01		+0,07	
	Hommes	14,45		+0,05		-0,07	
	Femmes	16,42		-0,03		+0,23	

Source : Actiris, calculs view.brussels

On dénombre en Région bruxelloise 52.187 chercheurs d'emploi demandeurs d'allocations (DEDA), 6.801 jeunes en stage d'insertion professionnelle et 29.167 autres chercheurs d'emploi inscrits librement ou obligatoirement.

On retrouve dans cette dernière catégorie (« autres DEI ») des personnes qui n'ont pas encore reçu d'allocation de chômage (qui ont introduit une demande auprès de l'Onem), des personnes ayant été exclues des allocations de chômage et qui sont venues se réinscrire auprès d'Actiris, des personnes bénéficiant d'un revenu d'intégration sociale ou encore des personnes qui n'ont aucun revenu de remplacement. Il est à noter qu'une partie importante de ces chercheurs d'emploi dépendent des CPAS ou n'ont encore aucun revenu de remplacement.

Actiris peut, à partir de l'exploitation d'un flux d'information provenant directement du SPP Intégration sociale, identifier les chercheurs d'emploi ayant une ouverture de droit au revenu d'intégration sociale ou à son équivalent, actuellement ou dans un passé proche. Ainsi, parmi les 88.155 DEI inscrits en octobre 2022, 12.779 chercheurs d'emploi sont usagers du CPAS (soit 14,5% du total des DEI). Ce pourcentage est plus élevé parmi les jeunes : sur les 9.937 jeunes DEI, 2.193 sont usagers du CPAS, soit 22,1%.

On constate une diminution de -4,6% sur une base annuelle du nombre de chercheurs d'emploi indemnisés (DEDA). On constate une augmentation annuelle du nombre de jeunes en stage d'insertion professionnelle (+1.264 unités, +22,8%). Le nombre des autres chercheurs d'emploi a augmenté de 5,9% sur une base annuelle.

¹ DEDA : demandeurs d'emploi demandeurs d'allocations, soit les chercheurs d'emploi pour lesquels Actiris a été informé par l'ONEM qu'ils percevaient des allocations de chômage.

² Ce niveau comprend les études de l'enseignement secondaire 2nd degré au maximum ainsi que les études réalisées à l'étranger sans équivalence de diplôme en Belgique.

Diminution du volume d'offres d'emploi directement reçues par Actiris

Actiris a reçu 6.758 offres d'emploi (OE) en octobre 2022. On observe une diminution de 12,7% du nombre d'offres d'emploi par rapport au mois d'octobre 2021 bien que ce nombre ait doublé par rapport au mois d'octobre 2020. Sans tenir compte des offres d'emploi de type intérim, le nombre d'offres d'emploi passe bien en deçà du niveau du mois d'octobre 2021 (-27,0%) mais reste supérieur au mois d'octobre 2020 (+44,9%).

Alors que depuis l'année passée on voit le volume des offres d'emploi reçues directement par Actiris augmenter fortement, on constate une nette diminution ce mois-ci. La principale explication est liée au ralentissement de l'économie causé par la crise énergétique et inflationniste.

On constate une diminution du nombre d'offres d'emploi OE totales (y compris les OE reçues par l'intermédiaire du VDAB et Forem et des sites partenaires) de 8,9% par rapport au mois passé et une diminution de 20,2% par rapport à l'année dernière.

Nombre d'offres d'emploi reçues selon le canal – octobre 2022

	Nombre	Variation mensuelle		Variation annuelle	
		Nombre	%	Nombre	%
OE reçues directement par Actiris	6.758	-1.428	-17,4	-986	-12,7
OE reçues du VDAB et du FOREM	64.732	-7.239	-10,1	-27.090	-29,5
OE reçues – sites partenaires (Jobat...)	18.628	-164	-0,9	+5.261	+39,4
Total	90.118	-8.831	-8,9	-22.815	-20,2

Source : Actiris, calculs view.brussels



COMMUNIQUÉ DE PRESSE

Pour plus d'infos & contact :

Romain Adam – Porte-parole
0494 86 37 16
radam@actiris.be

Jan Gatz – Porte-parole
0479 40 75 68
jgatz@actiris.be

**À la recherche de chiffres détaillés sur les chercheurs d'emploi et les offres d'emploi ?
Rendez-vous sur [ViewStat](#).**

Concernant Actiris

Actiris est l'Office Régional Bruxellois de l'Emploi. En tant que service public de l'emploi, Actiris est l'acteur principal et le fournisseur de solutions pour l'emploi dans la Région de Bruxelles-Capitale. Actiris concentre ses actions et moyens sur deux missions: garantir le matching entre employeurs et chercheurs d'emploi et organiser la transition vers l'emploi. Actiris est également mandaté pour la coordination de view.brussels.

Pour plus d'informations : www.actiris.be