

NL

Ensor 2024



Vlaanderen
verbeelding werkt



ANTWERPEN

INHOUD

1. Ensor, zoveel meer dan le peintre des masques, zoveel meer dan maskers	4
2. Tentoonstellingen in Antwerpen	7
<i>Ensors stoutste dromen. Het impressionisme voorbij, KMSKA</i>	
<i>Maskerade, Make-up & Ensor, MoMu</i>	
<i>Cindy Sherman, FOMU</i>	
<i>Ensors staten van verbeelding, Museum Plantin-Moretus</i>	
3. Andere projecten in Antwerpen	15
<i>Ensor Research Project, KMSKA</i>	



1

ENSOR

zoveel meer dan
le peintre des masques
zoveel meer dan
maskers

Als er in de geschiedenis van de kunst van de laatste twee honderd jaar in België één kunstenaar is geweest wiens oeuvre een schakelfunctie heeft, dan is dat ongetwijfeld James Ensor. Ensor behoort tot het kleine gezelschap van Europese avant-gardekunstenaars die in los verband op het einde van de 19de eeuw de schilderkunst hebben bevrijd van romantische heldhaftigheid, schone schijn en banaal realisme. Ensors kijk op de mensheid is soms luchtig, vaak pessimistisch maar net zo vaak lyrisch en hilarisch. Door de beeldmiddelen van de kunstenaar, vorm en kleur, autonoom, los van de werkelijkheid te gebruiken, heeft hij beelden gecreëerd waarin een correcte weergave van de werkelijkheid ondergeschikt wordt aan het uitbeelden van een grillige “gefosforiseerde droom”. **Ensor is een vernieuwer, een gamechanger.** Om het ontstaan en de ontwikkeling van het modernisme in de loop van de 20ste eeuw te begrijpen is zijn kunst onontbeerlijk.

Kunstenaars gebruiken vandaag zonder voorbehoud allerlei media naast en door elkaar. Ze kiezen in alle vrijheid nu eens voor de schilderkunst, een performance, een video, een installatie of wat dan ook om beelden te maken die vaak sinister lijken maar lieflijk proberen te zijn of die integendeel onschuldig ogen maar onmiskenbaar unheimlich zijn. Dit zou net zo goed de beschrijving van Ensors uiteenlopende artistieke bedrijvigheid kunnen zijn. In 1883 was een oudere vriendin van hem al helemaal in de wolven van zijn Wagneriaanse improvisaties op de piano. Later componeerde hij muziek voor een lieflijk ballet. Ook als man van het woord hield Ensor van opvallende performances, waarbij hij zich soms als een slam poet liet meeslepen door sonoriteit van zijn neologismen. Emile Verhaeren, dichter des vaderlands avant-la-lettre, bewonderde Ensors “superlificoquentieuze” (wonderbaarachtiglijke) literaire brouwsels. Voor alles

was Ensor uiteraard beeldend kunstenaar. Maar ook hier zal hij haast projectmatig tot op hoge leeftijd steeds weer nieuwe onderwerpen, genres, stijlen en technieken uitproberen. Ensor deed dat overigens met kennis van zaken: met zorg koos hij zijn materialen in de duurdere handelszaken, hij was op de hoogte van wat de avant-garde, de artistieke, de muzikale én de literaire, in Parijs en Brussel uitspookte, maar hij wist ook welke oude meesters, Bruegel, Rembrandt, Watteau, Goya of Hokusai, bruikbare modellen zouden zijn.

Van meet af aan werd Ensor door vriend en vijand beschouwd als een te duchten talent. Al voor de eeuwwisseling was zijn werk gekend in literaire kringen in Frankrijk. Jean Lorrain liet zich door Ensor inspireren om in twee nouvelles de wereld van decadente estheten te evoceren. Na 1900 zullen Duitse avant-gardekunstenaars, Paul Klee, Emile Nolde, Erich Heckel, Stefan Zweig, handelaars en kenners Ensor als pionier van een modernistische beeldtaal ontdekken. Duitse musea zullen wat later werk van hem verzamelen, etsen én schilderijen. Nog voor de Tweede Wereldoorlog volgt het Museum of Modern Art in New York. Inmiddels is Ensor niet langer een “artists artist”, een cultheld voor een klein kieskeurig publiek. Sedert het Getty Museum in Los Angeles in 1986 Ensors *Intrede van Christus in Brussel* in 1889 voor een naar verluidt fabelachtig bedrag kocht, is de populariteit van Ensor wereldwijd, bij een breed publiek, stap voor stap toegenomen. Het KMSKAntwerpen heeft de afgelopen jaren met veel succes Ensorentoonstellingen georganiseerd in Los Angeles, Chicago, New York, Sevilla, Parijs, Londen, Den Haag, Kopenhagen, Mannheim, Bazel en Tokyo.

Ensor is in 1860 in Oostende geboren en is er in 1949 overleden. In 2024 is dat 75 jaar geleden. Hij woonde en werkte zijn hele leven in Oostende, maar ook in Brussel had hij verschillende artistieke contacten. Het beeld van de excentrieke miskende klui-zenaar op een tochtige zolder in Oostende is een mythe. Hij nam met veel plezier deel aan het culturele en sociale leven in zijn geboortestad bij de Cercle artistique, de Compagnie du Rat Mort, de filmclub van Henry Storck en de gloednieuwe Rotary. Oostende blijft de plaats waar niet alleen in het Ensorhuis maar ook elders in de stad of uitkijkend over de Noordzee de mythe van Ensor tot leven blijft komen. Want Oostende is voor Ensor “de koningin der wispelturige zeeën, van het zachte zand en de hemel beladen met goud en opaal”.

Dankzij een groep welgestelde Antwerpse liefhebbers én vastberaden museumconser-vators beschikt het KMSKA al sedert de jaren 1920 over de rijkste Ensorverzameling ter wereld. Die verzameling is geleidelijk aan ge-groeid tot een ensemble van 39 schilderijen, 650 tekeningen, waaronder niet minder dan 10 topstukken. Een niet te missen ensemble dat in de nieuwe collectiepresentatie van het KMSKA in 6 zalen een centrale en cruciale plaats zal krijgen. Wat Van Gogh is voor Amsterdam (waar die amper enkele maanden heeft doorgebracht) is Ensor voor Antwerpen, want “Antwerpen is voor hem de meest gastvrije aller moe-ders”. Het KMSKA heeft bovendien de taak op zich genomen om samen met de afdeling Conservation Science en Natuurweten-schappen van de Universiteit Antwerpen een grondig onderzoek te voeren naar Ensors creatieve processen: het Ensor Research Project.

→ **De Antwerpse musea die in 2024 deelnemen aan de viering van Ensors kunst, willen stuk voor stuk aantonen dat het oeuvre van Ensor, “le peintre des masques”, zoveel meer is dan maskers.**

Ensor experimenteert met diverse grafische technieken en materialen, in de zoektocht naar een juiste weergave van het licht en zijn omgeving.

Ensor is, zoals zoveel avant-gardekunstenaars omstreeks 1900, gefascineerd door de im-pressionistische kleuren en technieken maar samen met enkele bekende en veel minder bekende Europese kunstenaars zal hij het impressionisme spoedig ook verwerpen.

Ensor heeft ook een hedendaagse weerklank. Er zal aandacht zijn voor de actualiteit van Ensors visie; zijn beeldtaal en zijn attitude zijn aan de orde in de wereld van de fotografie, de mode en make-up.

2

ENSOR 2024

tentoonstellingen
in Antwerpen

ANTWERPEN EN ENSOR: EEN VERRASSESENDE MATCH

Op 28 september 2024 neemt Antwerpen de fakkel van het Ensorjaar over van Oostende. Antwerpen pakt uit met een veelzijdig en verrassend expoprogramma.

Wat Antwerpen heeft met Ensor? Een gedeelde, verrassende blik voorbij het alledaagse. Die gaat al terug tot de tijd van Ensor zelf. Niet toevallig kwamen veel van zijn werken nog tijdens zijn leven in Antwerpen terecht. Die werken vormen vandaag de kern van de Ensor-collectie van het KMSKA en een vertrekpunt voor het Ensor Research Project.

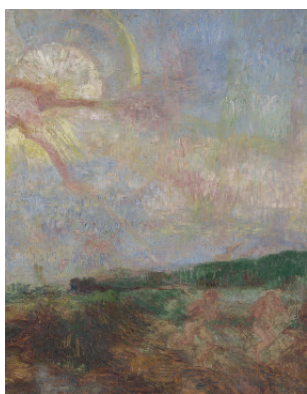
In zijn oeuvre laat Ensor zich kennen als een game-changer: vaak met een knipoog, soms dwars en altijd innovatief. Die eigenschappen maken Ensor tijdloos relevant. Antwerpen kiest daarom voor verrassende invalshoeken om zijn werk te belichten. Hoe zien we echo's van Ensor in de kunst, mode en fotografie? Hoe blijft hij inspireren en wat kunnen we vandaag nog van hem leren? In vier expo's van wereldniveau gaat Antwerpen op zoek naar antwoorden.

ENSORS STOUTSTE DROMEN

HET IMPRESSIONISME VOORBIJ

KMSKA

28.09.24 - 19.01.25



In het najaar van 2024 neemt James Ensor het Koninklijk Museum voor Schone Kunsten Antwerpen (KMSKA) over. Het museum organiseert één van de grootste Belgische tentoonstellingen over Ensor sinds de retrospectieve in KMSKB van 1999. **Met *Ensors stoutste dromen. Het impressionisme voorbij* duikt het KMSKA niet alleen in Ensors wondere universum van woeste visioenen, maskers en satire. We tonen Ensor zij aan zij met werk van internationale kunstenaars die Ensor inspireren en met wie hij zich wil meten. Want bovenal wil Ensor altijd de beste zijn. Zelfs al heten zijn concurrenten Claude Monet, Edvard Munch of zelfs Jheronimus Bosch en Francisco Goya.**

Het museum heeft de grootste en meest diverse Ensorcollectie ter wereld. Bovendien huist ook het Ensor Research Project hier, hét kenniscentrum rond de moderne meester. Het KMSKA is daarmee de perfecte plek voor het totaalbeeld op Ensor dat *Ensors stoutste dromen* biedt. Twee cruciale aspecten van Ensors kunst vormen de kern van deze tentoonstelling: hoe een Belgisch avant-gardist 'voorbij het impressionisme' wil gaan, om onze 'stoutste dromen' te verbeelden.

Aan ambitie ontbreekt het James Ensor niet. Zijn doel? Niet minder dan de leidende avant-gardekunstenaar in België zijn. Dat probeert hij door het Franse impressionisme te introduceren in zijn werk. Zijn feitelijke kennis van het impressionisme is evenwel vaag. Dat weerhoudt Ensor niet om in de jaren 1880-1885 zijn eigen versie te ontwikkelen, hoewel het werk uit zijn beginjaren eerder geïnspireerd is door het realisme van Gustave Courbet en Jean-François Raffaëlli.

>>>

In 1886 komt Ensor naar buiten met zijn 'impressionistische' werk. Op het wintersalon van de avant-gardekring Les XX vergelijkt hij zijn eigen bijdragen zoals *Het burgersalon* (1881), *De oestereetster* (1882) en *De Vlaanderenstraat in de zon* (1881) met werk van de fameuze/gevestigde Franse impressionisten Edgar Degas, Claude Monet, Pierre-Auguste Renoir en Camille Pissarro. Op slag beslist hij om een nieuwe richting in te slaan. Toch is de salon bij Les XX een vruchtbare ervaring voor hem. De landschappen van Monet leveren hem een helder impressionistisch kleurenpalet, dat hij nooit eerder gebruikte, en een nieuwe techniek. Bij Odilon Redon leert hij een duistere, fantastische beeldtaal kennen. Voor *Ensors stoutste dromen. Het impressionisme voorbij* is dat kantelpunt de start van Ensors gevarieerde oeuvre. Na deze eerste fase vindt hij steeds meer zijn eigen experimentele stem als kunstenaar.



ENSORS STOUTSTE DROMEN

In 1887 schildert Ensor *Adam en Eva uit het paradijs verjaagd* (KMSKA) en tekent *De bekoring van Sint-Antonius* (Art Institute Chicago). Het zijn de twee sleutelwerken aan het begin van Ensors nieuwe artistieke avontuur. Net als bij de impressionisten gaat de verf ongemengd van tube naar doek en de schaduwen in aardkleuren verdwijnen definitief. Alleen geeft hij die kleuren een heel eigen expressieve kracht in de meest geraffineerde schakeringen. Ensor was tot dan toe een kunstenaar die de regels van het spel voortdurend overtrad. Nu wordt hij een kunstenaar die de regels van het spel zelf herschrijft: een gamechanger. Gedaan met de beheerste stijl, Ensor gaat wild. Bovendien cultiveert hij een voorkeur voor een opvallend grillige vormgeving. Met een groteske en angstaanjagende iconografie roept hij hilarische en helse beelden op die je normaal alleen in je stoutste dromen ziet. Ensors belangstelling voor de meer infernale activiteiten van de mensheid sluit naadloos aan bij een nieuwe visie op goed, kwaad, lust en drift. De ongecompliceerde belangstelling voor een zeer vrije verbeelding van onbevattelijke visioenen verbindt Ensor onverwacht met kunstenaars als de Noor Edvard Munch en de Zweed Ernst Josephson.

HET IMPRESSIONISME VOORBIJ

De geliefkoosde decadente iconografie van de Europese symbolisten inspireert Antonin Alexandre om in 1892 in Montmartre het Cabaret de l'Enfer te openen naast het Cabaret du Ciel. Deze populaire cultuur blijkt een grote impact te hebben op monumentale realisaties, wat nooit eerder bestudeerd werd. In het luik *Het impressionisme voorbij* tonen we het verband tussen het Cabaret de l'Enfer en Henri Degroux *Christ aux outrages*, of Ensors *Val van de Opstandige engelen*.



De heropleving van de profane belangstelling voor Sint-Antonius inspireert Ensor tot de uitzonderlijke complexe en quasi-surreële monumentale collage-tekening *De bekoring van Sint-Antonius* (Art Institute Chicago). De tekening lijkt de vrucht van een creatieve roes en anticipeert in tal van onderdelen en 101 details op Ensors groteske verbeelding.

Ensors streven om het hilarische en het grillige, het morbide en het infernale telkens weer te verenigen, culmineert in zijn meest opvallende bijdrage aan het ontstaan van het modernisme. Hij begint schilderijen te maken met irreële maskerwezens. Opnieuw ontmoet Ensor hier gelijkgestemde kunstenaars als Edvard Munch of Emil Nolde. In de loop van 19de eeuw zijn er wel meer kunstenaars die maskers schilderen. Als decoratief element, of om de identiteit van een persoon mysterieus te verhullen. Bij Ensor onthullen de maskers net de ware aard van de mens. Dat is zijn vondst. Die zijn weg vindt naar meer maskerschilderijen dan bij welke andere kunstenaar ook.

Het werk van James Ensors is doordrenkt met laatnegentiende-eeuwse 'incoherentie', 'fumisterie' en 'Zwanse', vormen van spottende humor die in Brusselse en Parijse kringen erg in zwang was. Ensors kijkt op de mensheid wisselt van luchtig tot pessimistisch maar net zo vaak lyrisch en hilarisch. *Ensors stoutste dromen. Het impressionisme voorbij* toont Ensor voluit van zijn meest satirische kant.

ENSOR RESEARCH PROJECT

De kunst van James Ensor weerspiegelt de artistieke en cultuurhistorische omwentelingen die zich omstreeks het einde van de 19de eeuw in ijtempo voltrekken. Toch zijn de gelijkenissen tussen Ensors werk en dat van Edvard Munch, Ernst Josephson of Emile Nolde onvoldoende onderzocht. Net die internationale context biedt de gelegenheid om de specifieke kwaliteiten van Ensors kunst beter naar waarde te schatten. Dat is één van de uitgangspunten van *Ensors stoutste dromen*, en het Ensor Research Project van het KMSKA. Het onderzoeksproject krijgt ook een plek in de expo. Aan de hand van enkele cruciale werken zoals *De oestereetster*, *Adam en Eva uit het paradijs verjaagd* en *De bekoring van Sint-Antonius* zoomt de expo in op de historische, creatieve en technische genese van Ensors artistieke koerswijzigingen.

Daarnaast focust het KMSKA op het creatieve proces van de kunstenaar: *Ensor at work*. In het kader van het Ensor Research Project maakt het museum materiaaltechnische onderzoeksbeelden en digitaliseert ze egodocumenten. Ze bieden een antwoord op vragen over Ensors materiaalgebruik, wisselende techniek, compositieopbouw. Zo biedt dit onderdeel het brede publiek een verdiepende ervaring van Ensors oeuvre.

Ensors werk is meer dan ooit relevant: *in your face* en tegelijkertijd introvert en ondoordringend, onthullend en verhullend, zeemzoete schijn en schreeuwlelijke authenticiteit, koddig, grillig en boosaardig.

Curator: Herwig Todts
co-curator: Adriaan Gonnissen
wetenschappelijk medewerker: Annelies Rios-Casier

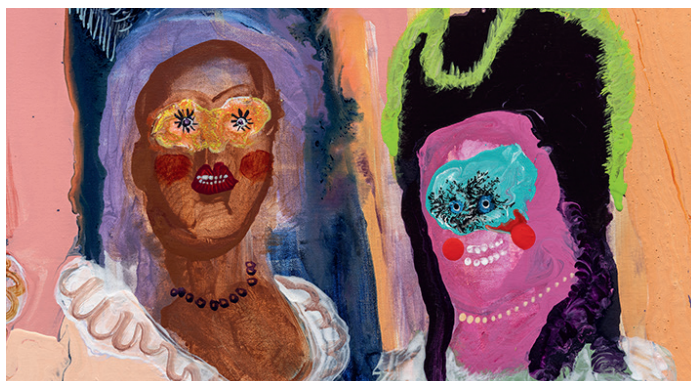
MASKERADE, MAKE-UP & ENSOR

MOMU

28.09.24 - 02.02.25

The mask means to me: freshness of colour, sumptuous decoration, wild unexpected gestures, very shrill expressions, exquisite turbulence.

James Ensor



Genevieve Figgis, detail Ladies at Versailles, 2022. Courtesy of the artist and Almire Rech, © Foto: Nicolas Bresseur



Inge Grognard, © Foto: Ronald Sloops

In de najaarstentoonstelling **Maskerade, make-up & Ensor** worden Ensors ideeën rond de maskerade, (valse) coquetterie, verleiding, misleiding, het artificiële en het vergankelijke doorgetrokken naar vandaag. MoMu viert de schilders van de mode: het vakmanschap en de onuitputtelijke creativiteit van make-up en haarartiesten in een multimediale tentoonstelling waarin licht, kleur, kunst, mode en make-up elkaar ontmoeten.

Make-up wordt doorheen de geschiedenis vaak met enig wantrouwen vergeleken met het dragen van een masker: een masker om je ware gelaat te verbergen. James Ensor was een kritische observator van de wereld en de mensen rond zich. Hij herkende hun onzekerheden valse coquetterie. Vanaf 1888 gebruikt Ensor maskers, kleding en accessoires vaak als ambigue instrumenten voor ontmaskering: een manier om de ware aard en diepe gevoelens van zijn maskerwezens te onthullen. Het werk van Ensor leidt naar universele vragen: Waarom dragen we maskers? Waarom is de mens zo bang om zichtbaar te verouderen? Hoe gaan we om met altijd veranderende en onmogelijk te bereiken schoonheidsidealen?

Make-up en beauty zijn vandaag uitgegroeid tot een biljoenenindustrie die de mens met zijn lichamelijke vergankelijkheid, ingebeelde imperfecties en existentiële angsten confronteert. Maar make-up is ook, net als verf, een vorm van persoonlijke expressie, artistiek experiment, vreugde en vrijheid. **Maskerade, make-up & Ensor** onderzoekt hoe nauw make-up verweven is met vele aspecten van ons menszijn.

Met werk van James Ensor, Issy Wood, Harley Weir, Cindy Sherman, Tschabalala Self, Jürgen Teller, Bruce Gilden, Serge Lutens, Julien d'Ys, Thomas De Kluyver, Eugene Souleiman, Inge Grognard, Lucy Bridge, Pat McGrath, Lucia Pieroni, Gary Gill, Isamaya Ffrench, Aurore Gibrien, Siddhartha Simone, Yadim, Ana Takahashi, Holli Smith en vele anderen. De tentoonstelling presenteert ook videoinstallaties in samenwerking met Beauty Papers, een creatief platform en tweemaaljaarlijks magazine over de cultuur van schoonheid.

Curatoren: Kaat Debo, Elisa De Wyngaert, Romy Cockx

CINDY SHERMAN

FOMU

28.09.24 - 02.02.25



Cindy Sherman, Untitled, #410, 2003, Privately owned © Cindy Sherman



Cindy Sherman, Untitled, #588, 2015/2018, Genehmigt von der Künstlerin und Hauser & Wirth © Cindy Sherman



Cindy Sherman, Untitled #602, 2019, Billie Renaud Collection © Cindy Sherman

FOMU sluit aan bij ENSOR 2024 door de vraagstukken uit James Ensors oeuvre te vertalen naar een hedendaagse artistieke context. De Amerikaanse kunstenaar Cindy Sherman (US, 1954) staat net als Ensor bekend om haar kritische en ironische commentaar op maatschappelijke conventies door maskerades.

In samenwerking met de kunstenaar en de Staatsgalerie Stuttgart brengt FOMU de overzichtstentoonstelling Anti-Fashion naar Antwerpen.

Al bijna vijftig jaar loopt het thema mode als een rode draad door het werk van Cindy Sherman. De tentoonstelling Anti-Fashion focust hierop en belicht haar fotografisch werk vanuit een nieuw perspectief, waarbij de wisselwerking tussen mode en kunst tot uiting komt. Sherman gebruikt immers haar vele opdrachten voor magazines als Vogue en Harper's Bazaar en haar nauwe samenwerking met beroemde ontwerpers als een voortdurende bron van inspiratie. Maar ook omgekeerd beïnvloedt de kunstenaar de modewereld en geeft ze er belangrijke impulsen aan.

Via het medium fotografie staan mode en beeldende kunst vanouds met elkaar in dialoog. Sherman stelt bovendien het hele systeem met al zijn valkuilen in vraag. Haar interesse in de modewereld getuigt van een subversieve houding tegenover datgene waar dat milieu voor staat. Haar foto's tonen figuren die allesbehalve aantrekkelijk zijn en daardoor alle conventies van haute couture en de gebruikelijke voorstellingen van schoonheid tegenspreken. Niet in de laatste plaats blijkt het thema mode voor de kunstenaar een uitgangspunt te zijn voor kritische vragen over gender, stereotypen en leeftijd. Shermans brede spectrum aan personages toont het kunstmatige en veranderlijke van identiteit, die meer dan ooit een kwestie van keuze lijkt te zijn, (zelf)geconstrueerd en fluïde.

Curatoren: Rein Deslé en Anne Ruygt

ENSORS STATEN VAN VERBEELDING.

MUSEUM PLANTIN-MORETUS
28.09.24 - 05.01.25



Hoe maakte Ensor prenten? Welke technieken gebruikte hij? Op welke manier experimenteerde hij met dit medium en bij welke oude meesters haalde hij hiervoor de mosterd?

In het najaar van 2024 presenteert het Museum Plantin-Moretus *Staten van Verbeelding* over Ensors opmerkelijke grafische avontuur. De jonge Ensor experimenteert enkele jaren uitbundig met etstechnieken. Zelf zegt hij hierover: "Het beroep van etser beheers ik helemaal niet. Ik teken en graveer netjes maar verder laat ik alles aan het toeval over. Ik ken niet alle kneepjes en handigheden van het inbijten, waardoor ik heel wat platen heb beschadigd en mijn ogen onnodig bedorven."

Ensor was geen rasechte prentmaker, maar hij ontwikkelt al snel een unieke benadering van het medium. Met voorgangers als Rembrandt in zijn achterhoofd slaat Ensor een geheel eigen weg in. Zijn atelier wordt een proeflabo voor experimenten waar ook het toeval soms een rol speelt.

Ensors staten van verbeelding brengt voor het eerst de meest opmerkelijke resultaten van deze experimenten bij elkaar: voorbereidende tekeningen, koperplaten en verschillende staten van prenten. Het museum toont unieke drukken op oud papier, perkament en gekleurd zijde. Ensor transformeert afdrukken tot unieke kunstwerken door ze handmatig in te kleuren met potlood, gouache of aquarel. Zo duiken er onverwachte details op, ontstaat er diepte in grote mensenmassa's en krijgen nieuwe gestalten vorm.

Tegelijkertijd zal in het 18de-eeuws lees kabinet van het museum ingezoomd worden op Ensor en Verhaeren, door middel van de mini-expo *Het banket van de gevaarlijke koks. Ensor gefileerd door Emile Verhaeren* (werktitel). Deze mini-expo vertrekt vanuit de bijzondere Verhaeren-collectie die in het museum aanwezig is en tot nu nog toe te weinig in de aandacht kwam. Centraal staat hier de bijzondere tekening *Les cuisiniers dangereux* van Ensor uit de collectie.

Museum Plantin-Moretus kan voor deze tentoonstelling(en) - naast haar eigen collectie - ook beroep doen op enkele belangrijke privécollecties.

Curator: Izanna Mulder

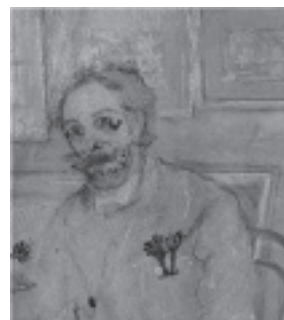
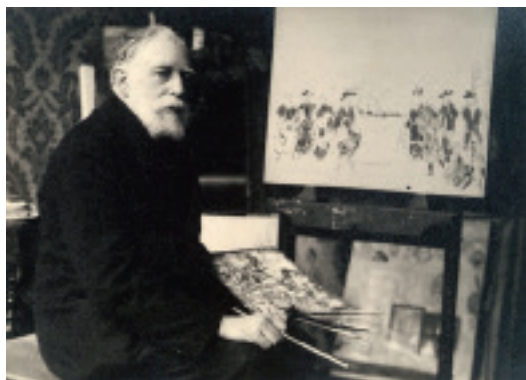
3

ENSOR 2024

andere projecten
in Antwerpen

ENSOR RESEARCH PROJECT

KMSKA



ENSOR 2024 vraagt om een grondige wetenschappelijke voorbereiding. Het Ensor Research Project van het KMSKA onderzoekt, in samenwerking met de afdeling Conservation Science van de Universiteit Antwerpen, de materiaaltechnische aspecten van Ensors creatieve processen.

Opzet is om in een eerste fase alle schilderijen van Ensor in publieke verzamelingen in de Benelux (130) te documenteren en te analyseren met onderzoekbeelden in raaklicht, UV, UV-reflectorgrafie, Infrarood, IR-false colour, X-Ray, MXRF en desgewenst sample-analyse. Het is een investering in specifieke expertise inzake klassieke stijlkritische problemen (authenticiteit, datering), preservatie, conservatie en restauratie, de materiaaltechnische aspecten van de modernistische artistieke omwenteling. Dit onderzoek vormt eveneens een cruciaal aspect van het project *Ensors stoutste dromen. Het impressionisme voorbij*.

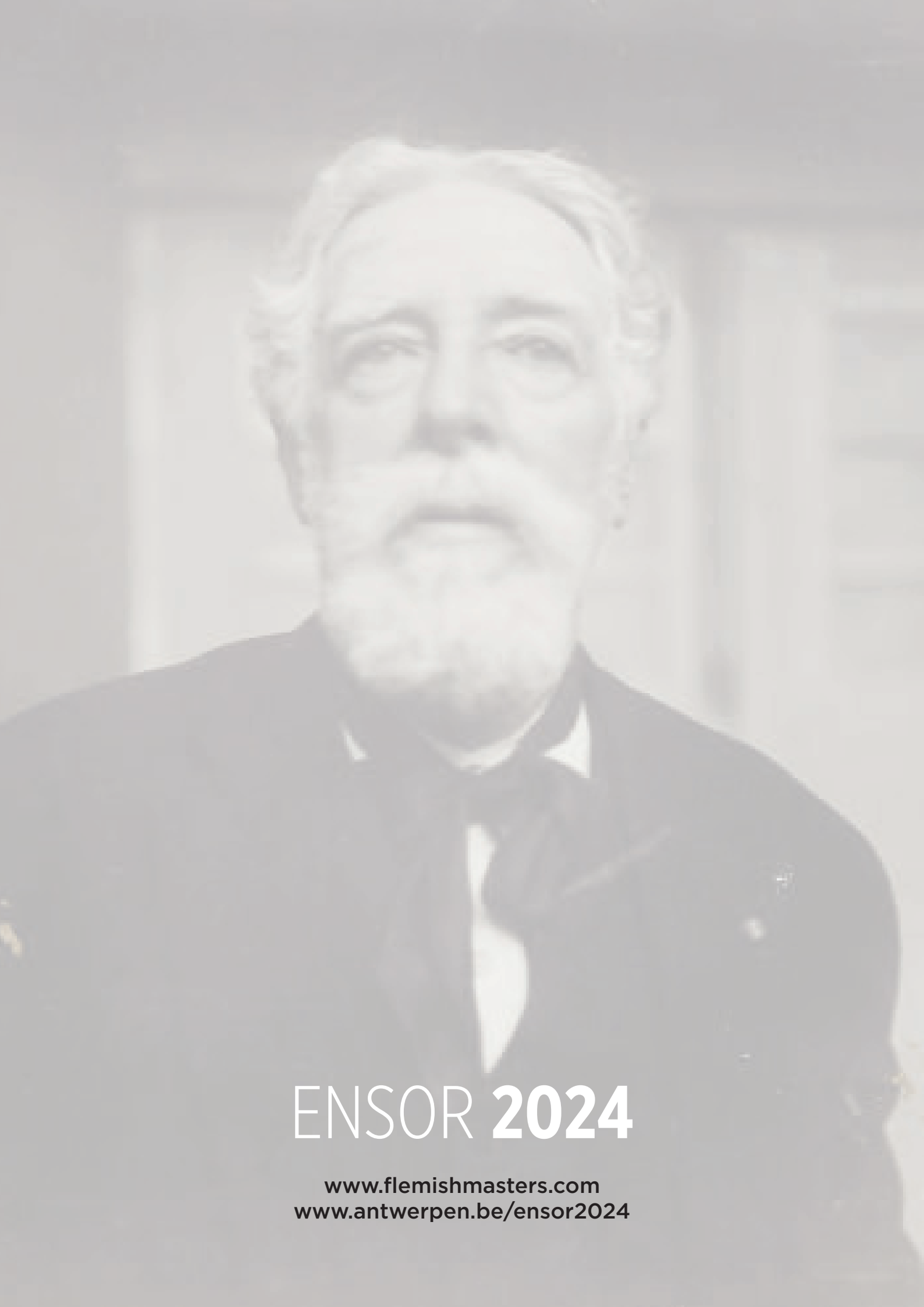
De resultaten van het Ensor Research Project zelf worden ontsloten via een Online Scholarly Catalogue.

Cfr. <https://www.getty.edu/foundation/initiatives/current/osci/>

OVERZICHT

2024				01	02	03	04	05	06	07	08	09	10	11	12
ANTWERPEN	Ensors stoutste dromen	KMSKA	28.09.24 - 19.01.25												
ANTWERPEN	Maskerade, Make-Up & Ensor	MoMu	28.09.24 - 02.02.25												
ANTWERPEN	Cindy Sherman	FOMU	28.09.24 - 02.02.25												
ANTWERPEN	Ensors staten van verbeelding	Museum Plantin-Moretus	28.09.24 - 05.01.25												

2025				01	02	03	04	05	06	07	08	09	10	11	12
ANTWERPEN	Ensors stoutste dromen	KMSKA	28.09.24 - 19.01.25												
ANTWERPEN	Maskerade, Make-Up & Ensor	MoMu	28.09.24 - 02.02.25												
ANTWERPEN	Cindy Sherman	FOMU	28.09.24 - 02.02.25												
ANTWERPEN	Ensors staten van verbeelding	Museum Plantin-Moretus	28.09.24 - 05.01.25												



ENSOR 2024

www.flemishmasters.com
www.antwerpen.be/ensor2024