

Les chiffres du chômage en Région bruxelloise

Légère hausse expliquée par l'inscription des Ukrainiens

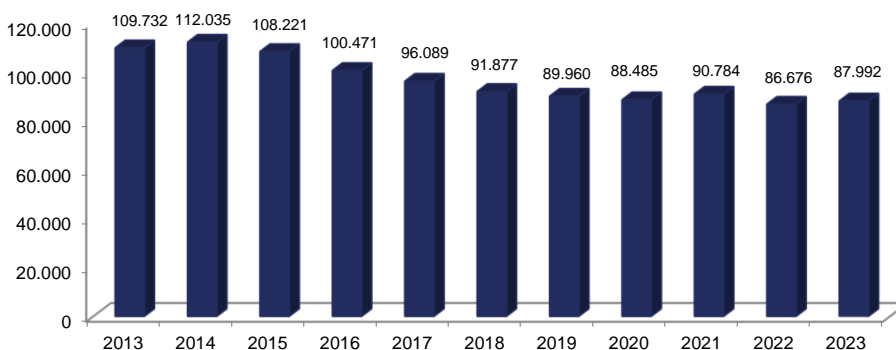
En janvier 2023, la Région bruxelloise compte 87.992 chercheurs d'emploi, soit une légère augmentation de 1,5% par rapport au mois de janvier 2022. L'arrivée des réfugiés ukrainiens couplée à la conjoncture économique actuelle semblent expliquer cette évolution du chômage bruxellois après une longue période de baisse ininterrompue et des niveaux historiquement bas pour la région. En effet, 1.616 Ukrainiens sont aujourd'hui inscrits comme chercheurs d'emploi, contre 100 il y a un an.

Actiris a reçu directement 6.329 offres d'emploi, soit une diminution de 15,3% par rapport à janvier 2022. Cette diminution du nombre d'offres d'emploi reflète l'inquiétude des employeurs face à la hausse des coûts salariaux et des coûts énergétiques.

Légère hausse du chômage global, plus forte chez les jeunes bruxellois

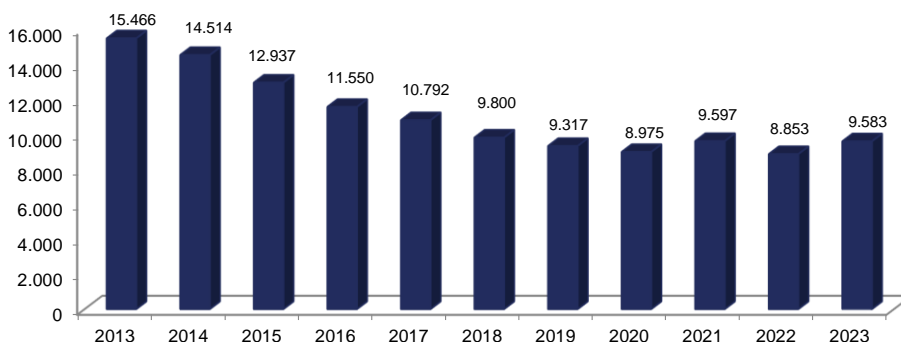
Fin janvier, Bruxelles compte 87.992 chercheurs d'emploi pour un taux de chômage de 15,3%. Cela signifie une légère augmentation par rapport à l'année précédente (+1.316 personnes, +1,5%). En variation mensuelle, on constate une augmentation de 917 personnes (+1,1%). Le chômage des jeunes atteint quant à lui un taux de 24,8%. Bruxelles compte 9.583 jeunes chercheurs d'emploi en janvier 2023, soit 730 de plus que l'an dernier (+8,2%).

Nombre de chercheurs d'emploi bruxellois pour le mois de janvier



Source : Actiris, view.brussels

Nombre de jeunes chercheurs d'emploi (< 25 ans) bruxellois pour le mois de janvier



Source : Actiris, view.brussels

Le taux de chômage

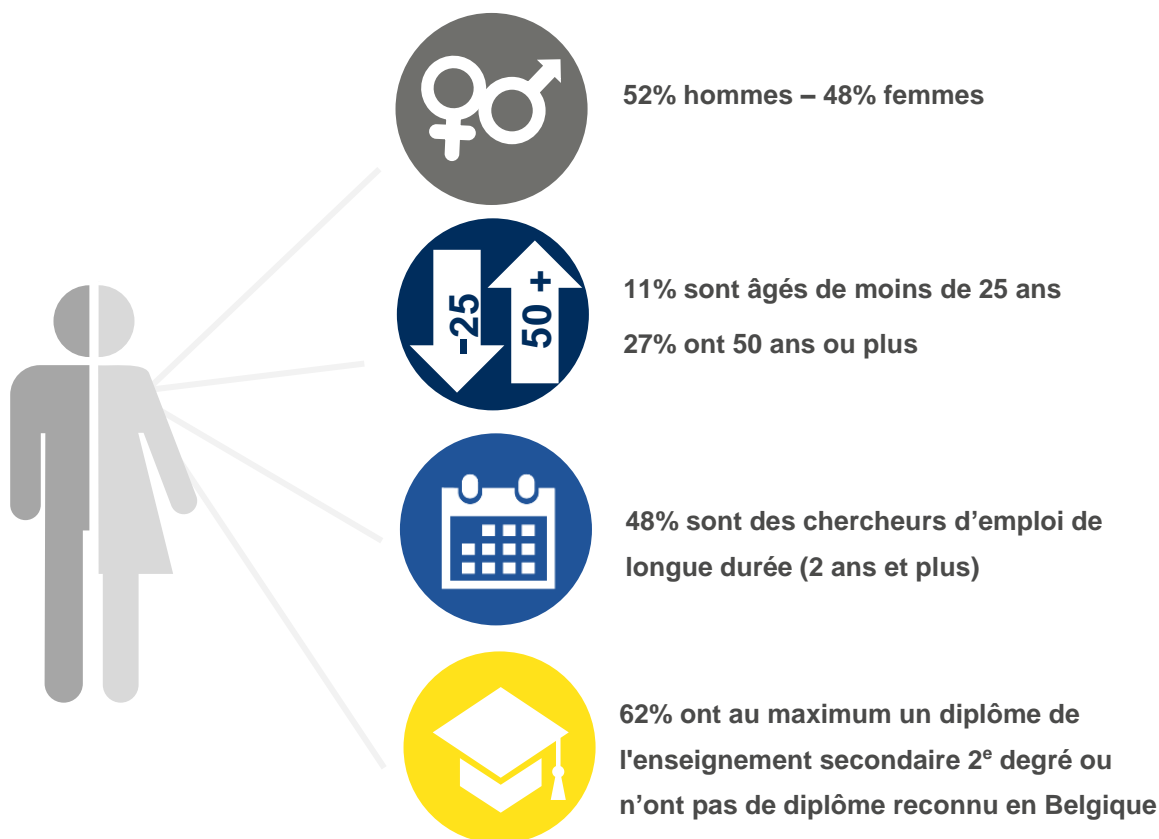
Fin janvier 2023, le taux de chômage en Région bruxelloise s'établit à 15,3% (14,5% pour les hommes et 16,3% pour les femmes). En janvier 2022, le taux de chômage s'établissait à 15,1%.

Le taux de chômage est mesuré sur la base de la population active la plus récente, calculée à partir des données de la Banque nationale et de l'Enquête sur les Forces de Travail du SPF Économie. Le croisement de ces données nous indique que la population active a, en Région bruxelloise, augmenté en 2020 de 0,9% par rapport à l'année précédente.

Caractéristiques et évolution du nombre de chercheurs d'emploi

Fin janvier 2023, on dénombre en Région de Bruxelles-Capitale 87.992 chercheurs d'emploi inoccupés (DEI), soit une augmentation par rapport à l'année précédente (+1.316 personnes, +1,5%).

On compte au cours du mois de janvier 11.209 entrées dans le chômage (8.662 réinscriptions et 2.547 nouvelles inscriptions) contre 10.292 sorties, soit une augmentation sur une base mensuelle du nombre de DEI de 917 personnes (+1,1%).



Principales caractéristiques et évolutions du chômage – janvier 2023

		Janvier 2023	Proportion	Diff. mensuelle	en %	Diff. annuelle	en %
Demandeurs d'emploi inoccupés (DEI)		87.992	100,0%	917	1,1%	1.316	1,5%
Catégorie	DEDA ¹	51.533	58,6%	-42	-0,1%	-2.420	-4,5%
	Jeunes en stage d'insertion professionnelle	6.457	7,3%	-5	-0,1%	1.057	19,6%
	Autres DEI	30.002	34,1%	964	3,3%	2.679	9,8%
Sexe	Hommes	45.377	51,6%	712	1,6%	387	0,9%
	Femmes	42.615	48,4%	205	0,5%	929	2,2%
Age	- 25 ans	9.583	10,9%	72	0,8%	730	8,2%
	25 - 49 ans	54.920	62,4%	689	1,3%	1.210	2,3%
	50 ans +	23.489	26,7%	156	0,7%	-624	-2,6%
Durée d'inoccupation	- 1 an	34.251	38,9%	887	2,7%	3.218	10,4%
	1 - 2 ans	11.802	13,4%	-89	-0,7%	-1.781	-13,1%
	2 ans +	41.939	47,7%	119	0,3%	-121	-0,3%
Niveau d'études	Faible ²	54.383	61,8%	875	1,6%	1.099	2,1%
	Moyen	18.296	20,8%	223	1,2%	-201	-1,1%
	Élevé	15.313	17,4%	-181	-1,2%	418	2,8%
Usagers du CPAS		13.550	15,4%	559	4,3%	1.543	12,9%
Taux de chômage	Total	15,31		+0,16		+0,23	
	Hommes	14,49		+0,23		+0,12	
	Femmes	16,30		+0,08		+0,36	

Source : Actiris, calculs view.brussels

On dénombre en Région bruxelloise 51.533 chercheurs d'emploi demandeurs d'allocations (DEDA), 6.457 jeunes en stage d'insertion professionnelle et 30.002 autres chercheurs d'emploi inscrits librement ou obligatoirement.

On retrouve dans cette dernière catégorie (« autres DEI ») des personnes qui n'ont pas encore reçu d'allocation de chômage (qui ont introduit une demande auprès de l'Onem), des personnes ayant été exclues des allocations de chômage et qui sont venues se réinscrire auprès d'Actiris, des personnes bénéficiant d'un revenu d'intégration sociale ou encore des personnes qui n'ont aucun revenu de remplacement. Il est à noter qu'une partie importante de ces chercheurs d'emploi dépendent des CPAS ou n'ont encore aucun revenu de remplacement.

Actiris peut, à partir de l'exploitation d'un flux d'information provenant directement du SPP Intégration sociale, identifier les chercheurs d'emploi ayant une ouverture de droit au revenu d'intégration sociale ou à son équivalent, actuellement ou dans un passé proche. Ainsi, parmi les 87.992 DEI inscrits en janvier 2023, 13.550 chercheurs d'emploi sont usagers du CPAS (soit 15,4% du total des DEI). Ce pourcentage est plus élevé parmi les jeunes : sur les 9.583 jeunes DEI, 2.448 sont usagers du CPAS, soit 25,5%.

On constate une diminution de -4,5% sur une base annuelle du nombre de chercheurs d'emploi indemnisés (DEDA). On constate une augmentation annuelle du nombre de jeunes en stage d'insertion professionnelle (+1.057 unités, +19,6%). Le nombre des autres chercheurs d'emploi a augmenté de 9,8% sur une base annuelle.

On enregistre 1.616 Ukrainiens inscrits comme DEI au mois de janvier 2023. Il y a un an, ce chiffre était d'environ 100 unités.

¹ DEDA : demandeurs d'emploi demandeurs d'allocations, soit les chercheurs d'emploi pour lesquels Actiris a été informé par l'ONEM qu'ils percevaient des allocations de chômage.

² Ce niveau comprend les études de l'enseignement secondaire 2nd degré au maximum ainsi que les études réalisées à l'étranger sans équivalence de diplôme en Belgique.

Diminution du volume d'offres d'emploi directement reçues par Actiris

Actiris a reçu 6.329 offres d'emploi (OE) en janvier 2023. On observe une diminution de 15,3% du nombre d'offres d'emploi par rapport au mois de janvier 2022. Sans tenir compte des offres d'emploi de type intérim, le nombre d'offres d'emploi reste en deçà du niveau du mois de janvier 2022 (-11,9%).

Alors que depuis 2021 on voyait le volume des offres d'emploi reçues directement par Actiris augmenter fortement, on constate à nouveau une diminution les derniers mois. La principale explication est liée au ralentissement de l'économie causé par la crise énergétique et inflationniste.

On constate une diminution du nombre d'offres d'emploi OE totales (y compris les OE reçues par l'intermédiaire du VDAB et Forem et des sites partenaires) de 0,5% par rapport au mois passé et une diminution de 33,4% par rapport à l'année dernière.

Nombre d'offres d'emploi reçues selon le canal – janvier 2023

	Nombre	Variation mensuelle		Variation annuelle	
		Nombre	%	Nombre	%
OE reçues directement par Actiris	6.329	+654	+11,5	-1.146	-15,3
OE reçues du VDAB et du FOREM	55.936	-8.754	-13,5	-41.005	-42,3
OE reçues – sites partenaires (Jobat...)	17.422	+8.516	+95,6	+2.166	+14,2
Total	79.687	+416	+0,5	-39.985	-33,4

Source : Actiris, calculs view.brussels



COMMUNIQUÉ DE PRESSE

Pour plus d'infos & contact :

Romain Adam – Porte-parole
0494 86 37 16
radam@actiris.be

Jan Gatz – Porte-parole
0479 40 75 68
jgatz@actiris.be

**À la recherche de chiffres détaillés sur les chercheurs d'emploi et les offres d'emploi ?
Rendez-vous sur [ViewStat](#).**

Concernant Actiris

Actiris est l'Office Régional Bruxellois de l'Emploi. En tant que service public de l'emploi, Actiris est l'acteur principal et le fournisseur de solutions pour l'emploi dans la Région de Bruxelles-Capitale. Actiris concentre ses actions et moyens sur deux missions: garantir le matching entre employeurs et chercheurs d'emploi et organiser la transition vers l'emploi. Actiris est également mandaté pour la coordination de view.brussels.

Pour plus d'informations : www.actiris.be