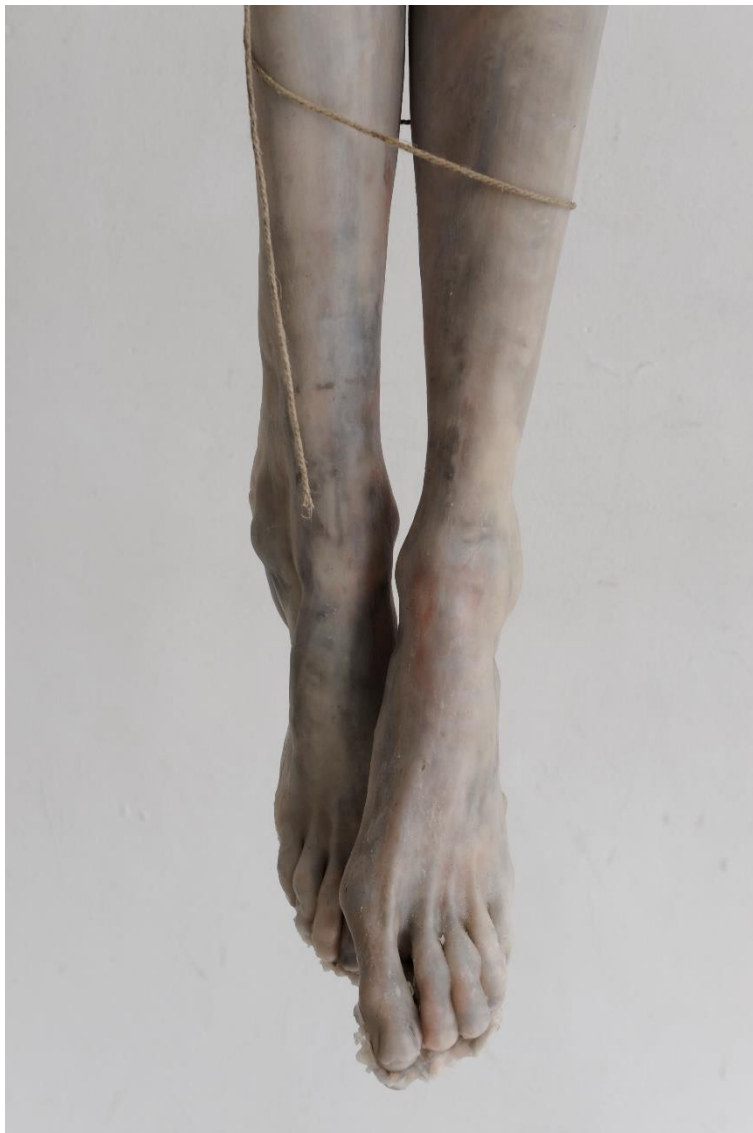


Bozar

Berlinde De Bruyckere

Khóros

21 February > 31 August 2025



“Souvenir et archive sont deux concepts qui, pour moi, se confondent et forment dans ma tête un grand flux d’images : des images tirées des journaux sur des conflits politiques et leurs conséquences déstabilisantes, des objets du quotidien, des images de l’histoire de l’art, du cinéma et des arts de la scène.

Il s’agit de l’horreur et de la beauté qui reviennent sans cesse et que nous, en tant qu’êtres humains, ne comprenons pas, mais dont nous faisons néanmoins partie. Mon travail reflète ma manière de regarder le monde et de l’interroger, en tant qu’individu et en tant qu’artiste. Si, en tant qu’artiste, vous vivez honnêtement et absorbez les choses autour de vous comme une éponge, à un moment donné, cela doit ressortir, prendre forme, devenir une image. Sinon, vous explosez.”

Berlinde De Bruyckere

INTRODUCTION



Pour ses sculptures fascinantes, Berlinde De Bruyckere (Gand, 1964) se sert de matériaux inhabituels tels que la cire, les peaux d'animaux, les cheveux, le textile et le plomb. La matérialité joue un rôle fondamental dans son œuvre, où le corps et sa métamorphose sont une constante. Depuis le début de sa carrière artistique à la fin des années 80, De Bruyckere se concentre sur la condition humaine. Des thèmes universels tels que la souffrance et la vulnérabilité, l'élan vital et l'angoisse de la mort, la beauté et la fugacité, l'espoir et le désir sont omniprésents dans son œuvre, qui témoigne d'une grande empathie pour l'être humain. Elle crée un terrain psychologique empreint de pathos, de tendresse et de malaise. Ses sculptures, installations, collages et œuvres sur papier, puisent dans différentes sources d'inspiration : l'iconographie chrétienne, l'œuvre des anciens maîtres européens, la mythologie classique ainsi que dans diverses traditions culturelles. De Bruyckere mêle ces influences avec de nouveaux récits suggérés par l'actualité. Des thèmes comme la guerre, la violence et la migration résonnent intensément dans son œuvre et s'y expriment de manière métaphorique.

L'EXPOSITION

En 2025, Bozar présente pour la première fois une grande exposition monographique consacrée à l'œuvre de Berlinde De Bruyckere, qui constitue également la première grande exposition de son



travail à Bruxelles. L'exposition, conçue par l'artiste pour les salles historiques dessinées par l'architecte Victor Horta, présente à la fois des œuvres de ses débuts et des créations récentes : des sculptures et des installations monumentales, ainsi que des plus petits formats et des œuvres sur papier. De Bruyckere a dialogué précédemment avec d'autres artistes, notamment avec le chorégraphe Alain Platel (e.a. dans le spectacle *Ombra*, 2024), avec des maîtres anciens dans l'exposition *Venetian and Flemish Masters* (Bozar, 2011), avec Pasolini et Cranach dans l'exposition *Mysterium Leib* (Kunstmuseum Bern, 2011) ou encore avec l'écrivain sud-africain J.M. Coetzee pour la Biennale de Venise en 2013.

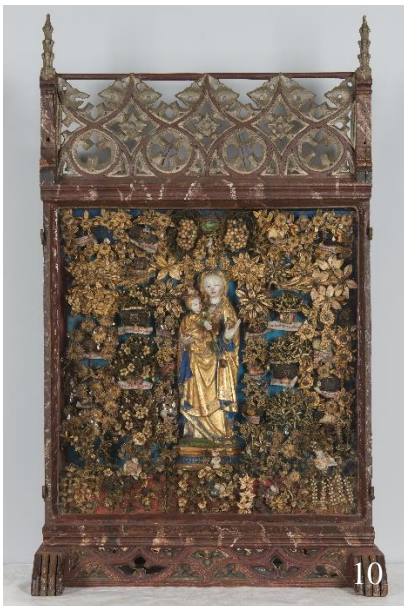


Cette exposition, qui occupera une surface de plus de 1.000 m², marque le début d'une nouvelle série d'expositions à Bozar, où l'artiste sélectionné reçoit carte blanche pour explorer le concept de dialogues artistiques. De Bruyckere conçoit l'exposition comme une sorte de carte mentale, où se dessinent divers dialogues artistiques. Des artistes aussi variés que Nan Goldin, Lucas Cranach, Peter Buggenhout et Patti Smith seront présentés.



L'ARTISTE

Berlinde De Bruyckere est devenue l'une des artistes belges les plus importantes. Son travail est reconnu bien au-delà de nos frontières. Cette année, elle a reçu des éloges internationaux pour son exposition *City of Refuge III* à l'Abbazia di San Giorgio Maggiore à Venise et pour sa participation à la Ruhrtriennale avec



City of Refuge IV. En Belgique, elle a engagé un dialogue avec Rodin dans l'exposition *Rodin. Une Renaissance moderne* au BAM à Mons.

En 1999, elle participe à la Biennale de Venise et connaît une percée internationale, puis en 2013, elle y représente la Belgique avec l'installation monumentale *Kreupelhout–Cripplewood*. Elle a exposé, entre autres, au MAC / CCB – Musée d'art contemporain à Lisbonne, au Bonnefanten Museum à Maastricht, à Kunsthall Aarhus, à la National Gallery d'Islande, au Leopold Museum à Vienne, à l'ACCA Australian Centre for Contemporary Arts à Melbourne, au Kunstmuseum Bern, à Arter à Istanbul, etc. Au niveau national, elle a exposé, entre autres, au Musée Middelheim (1995, 2020), au SMAK à Gand (2014) et au Musée Hof van Busleyden à Malines (2018). En 2015, elle a reçu un doctorat honoris causa de l'Université de Gand.

INFORMATIONS PRATIQUES

Lieu et dates

Palais des Beaux-Arts / Bozar
Rue Ravenstein 23, 1000 Bruxelles
Circuit Royale
21 février > 31 août 2025
Vernissage: 20 février 2025

Contact Bozar

Director of Exhibitions
Zoë Gray

Curatorial Project Coordinator
Ann Geeraerts – ann.geeraerts@bozar.be



11

Catalogue

L'exposition sera accompagnée par un catalogue conçu par l'artiste et publié par Bozar Books. Le livre comprend un essai en anglais du commissaire américain Gary Carrion–Murayari et un riche matériel iconographique. La conception graphique est assurée par Casier/Fieuchs.

PALAIS DES BEAUX–ARTS DE BRUXELLES

Bozar est une maison des arts accueillante et dynamique au cœur battant à Bruxelles. Nous offrons une plateforme aux artistes belges et du monde entier. Dans le bâtiment art déco de Victor Horta, composante extraordinaire du patrimoine architectural de la Belgique, nous permettons aux arts visuels, à la musique, au cinéma, aux performances et aux idées de circuler librement dans un corps animé. Bozar se veut un espace vivant pour les arts vivants, en accord avec la mission originale des années 1920.



12



Royal Circuit



13



14



15

IMAGE CREDITS

Cover : *Invisible Love*, 2011, wax, wood, iron, leathern horse hair, textile, epoxy, wood, Collection René Buggenhout, Belgium

1. *Lost I*, 2006, horse skin, horse hair, steel, polyester, The David and Indre Roberts Collection
2. Pier Paolo Pasolini, *Epido re*, 1967, film, from Michele Mancini and Giuseppe Perella (eds.): *Pier Paolo Pasolini: Corpi e luoghi*, Rome, Theorema, 1981
3. Pier Paolo Pasolini, *Porcile*, 1969, film, from Michele Mancini and Giuseppe Perella (eds.): *Pier Paolo Pasolini: Corpi e luoghi*, Rome, Theorema, 1981
4. *It almost seemed a lily II*, 2021–2023, wood, wax, lead, wallpaper, animal hair, silicone, iron, epoxy, courtesy of the artist and Galleria Continua
5. *It almost seemed a lily*, 2019–2022, tracing paper, thread and Chinese ink on paper, courtesy of the artist and Hauser & Wirth
6. Lucas Cranach the Elder, *Salome with the Head of Saint John the Baptist*, 1530's, oil on limewood, Szépművészeti Múzeum
7. *Lost V*, 2021–2022, horse skin, marble, textile, iron, epoxy, courtesy of the artist and Hauser & Wirth
8. *Need IV*, 2023–2024, wax, wood, glass, iron, rope, epoxy, courtesy of the artist and Hauser & Wirth
9. *Tre Arcangeli*, 2021–2022, wax, animal hair, silicone, wood, iron, epoxy, The Pinault Collection
10. *Besloten Hofje met O.–L.–Vrouw met Kind*, 1510– 1540, wood, silk, gold, silver, Begijnhofmuseum Herentals (KU Leuven)
11. *Lingam II*, 2012, wax, wood, glass, iron, epoxy, Private collection, Belgium
12. *City of Refuge II*, 2023–2024 (at Abbazia San Giorgio Maggiore, Venice Biennale 2024), courtesy of the artist and Hauser & Wirth
13. *Fran Discs*, 2001, wax, epoxy, metal, wood, Private collection Belgium
14. Portrait of Berlinde De Bruyckere by Mirjam Devriendt
15. *Penthesilea*, 2014–2015, aluminium, iron, epoxy, wax, Private Collection – Courtesy Hauser & Wirth Collection Services

