

NL



# PLACE

## **P.LACE.S – De verborgen kant van Antwerpen**

**De expo belicht het socio-economische en artistieke belang van het kantwerk dat in Antwerpen gemaakt en verhandeld werd. MoMu bracht historische kanten, schilderijen en archiefdocumenten uit Europese en Amerikaanse collecties samen en plaatste het geheel in een bredere context, om aan te tonen dat Vlaamse kant zowel in mode, interieur als liturgie eeuwenlang prominent aanwezig was. Ook de rol van meisjes en vrouwen in zowel de productie als de handel van kant krijgt de nodige aandacht. MoMu presenteert deze rijke geschiedenis in dialoog met hedendaagse, vaak hoogtechnologische modecreaties waarvan de vorm of het concept refereert aan kant.**

**Vanaf het midden van de zestiende tot halverwege de achttiende eeuw speelde Antwerpen een hoofdrol in de creatie en distributie van kant, zonder dat de naam van de stad evenwel gelinkt was aan een bepaald type kant. Vanuit een bevlogen handelsgeest werd in Antwerpen kant van allerlei kwaliteit gemaakt en verhandeld voor een diverse en internationale clientèle, waarbij de makers zich aanpasten aan de specifieke noden van de invoerlanden. Het gebrek aan branding – in tegenstelling tot Brussel, Brugge of Mechelen bijvoorbeeld – is een van de redenen waarom Antwerpen in publicaties over kantwerk meestal slechts zijlings vermeld wordt. ‘P.LACE.S – De verborgen kant van Antwerpen’ duidt de belangrijke rol die de stad gespeeld heeft in de productie en handel van kant.**

**Van 25 september 2021 tot en met 2 januari 2022 brengt MoMu dit verhaal via een tentoonstellingsparcours dat vijf historische locaties of 'places' in de stad met elkaar verbindt.**

**MoMu – ModeMuseum Antwerpen  
Museum Plantin-Moretus  
Sint-Carolus Borromeuskerk  
Snijders&Rockoxhuis  
Maagdenhuis**

**De tentoongestelde kanten werden in de Zuidelijke Nederlanden vervaardigd uit linnen, tenzij anders vermeld. Onderscheid wordt gemaakt tussen klossen en naaldkant. Bij de kloskanten wordt bijkomend het kanttype vermeld. De naamgeving van die kanttypes is historisch gegroeid. Elk kanttype heeft eigen kenmerken die in eerste instantie verband houden met de wijze van klossen en de al dan niet gebruikte gronden. Bij de gronden wordt onderscheid gemaakt tussen grond met mazen en met spijlen. In eigentijdse bronnen worden de eerste aangeduid als tralie- of spiegelgrond, de tweede als stokgrond. Hier is gekozen voor respectievelijk mazen of spijlen. Steeds is de benaming van het type verbonden met een stad of streek, wat niet hoeft te betekenen dat het kanttype per se op die plek is gemaakt. Sommige kanten combineren kenmerken van twee of drie types, wat de naamgeving bemoeilijkt. In dat geval wordt hier een gecombineerde naamgeving gebruikt.**

Cover: Elza Matiz in Iris van  
Herpen, ism. Philip  
Beesley, Glitch-jurk  
in met laser bewerkt  
Mylar<sup>®</sup>-textiel,  
couturecollectie In  
Between the Lines,  
lente-zomer 2017  
Foto: Sølve Sundsbø

Strook kloskant, type  
Binche, 1700-1750  
Foto: Stany Dederen  
Sint-Carolus Borromeuskerk,  
Antwerpen, inv. 311

<b>MOMU – MODEMUSEUM ANTWERPEN</b>	<b>6</b>
A. KRAGEN	10
B. HEMDEN	11
C. MANCHETTEN	13
D. MUTSEN 1550-1700	14
E. MUTSEN 1700-1750	15
F. ZWARTE EN WITTE ZIJDEN KANT	18
G. LASERCUTTING EN 3D-PRINTING	19
H. POPPEN EN POPPENKLEDING	21
I. KRAVATUITEINDEN	24
J. LASERCUTTING (VERVOLG)	25
K. DE JAPON VAN KEIZERIN MARIA THERESIA VAN OOSTENRIJK	26

<b>MUSEUM PLANTIN-MORETUS</b>	<b>28</b>	
KAMER 1 & 2	HET ACHTTIENDE-EEUWSE LEESKABINET	
	A. DE ZUSSEN PLANTIN	32
	B. IMPORT EN BUITENLANDSE INVLOED	33
	C. INTERNATIONALE HANDEL	35
KAMER 3	DE KLEINE BIBLIOTHEEK: ONDERWIJS VOOR MEISJES	38
KAMER 4	HET SLAAPVERTREK	39
KAMER 5	DE ACHTTIENDE-EEUWSE SALON	40

<b>SINT-CAROLUS BORROMEUSKERK</b>	<b>42</b>	
KAMER 1 & 2	KANT VOOR DE KERK	46
KAMER 3	STILISTISCHE ONTWIKKELINGEN	48
	A. VOORLOPERS	48
	B. VROEGE NAALD- EN KLOSKANT	49
	C. VERBREDENDE KANTEN	50
	D. SPIJLEN- EN MAASGRONDEN	52
	E. GOLVENDE BLOEMENRANKEN	55
	F. KRONKELS EN STIPPEN	57
	G. HOOGBAROK	59
	H. FOSSILISATIE	61

<b>SNIJDERS&amp;ROCKOXHUIS</b>	<b>64</b>	
KAMER 2	EEN UITZONDERLIJK VERHAAL IN KLOSKANT	68
KAMER 3	LUXUEUZE VERFIJNING EN LASERCUT LEDER	70
KAMER 4	VERDURES, GUIPURE EN LASERKANT	72
KAMER 5	DE KRAAMKAMER	73
KAMER 6	NOIR KEI NINOMIYA EN HET LAATSTE OORDEEL	76
VOORKAMER	ELEGANTIE IN GROOTS FORMAAT	77
KAMER 7	TOILETTAFELKLEDEN	78

<b>MAAGDENHUIS</b>	<b>80</b>	
KAMER 1	A. TECHNIEKEN EN GEREEDSCHAPPEN	84
	B. VROEGE NAALD- EN KLOSKANT	87
	C. FLORA OVERWINT	89
	D. LINTKANT: EEN NEVENKWESTIE	90
	E. ANTWERPEN MIST DE BOOT	90
KAPEL	HOMMAGE AAN DE WEESMEISJES	91



# MODEMUSEUM ANTWERPEN

**Alle tentoongestelde kanten in MoMu zijn onderdeel van modieuze kleding en streekdracht. Op enkele uitzonderingen na zijn alle kanten wit en gemaakt van linnen. Geleurde kant van zijde bestond ook, voornamelijk in zwart, maar werd meestal gebruikt ter versiering van gekleurde bovenkleding terwijl**

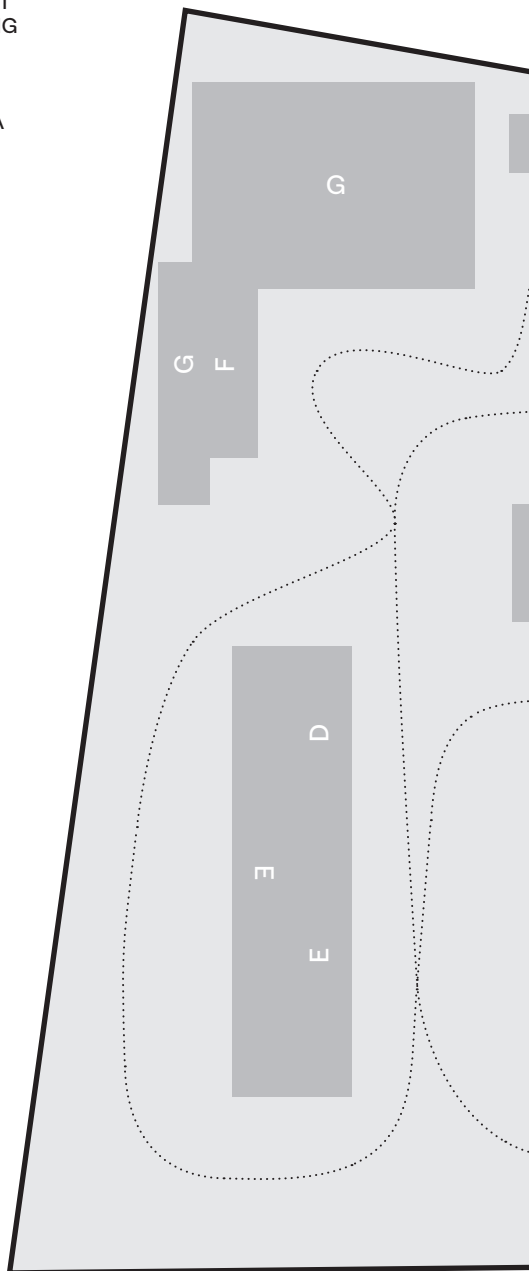
de witte linnen kant aan witgoed voorkwam. Bovendien is zijde veel fragieler dan linnen en is er om die reden weinig zijden kant uit de zestiende, zeventiende en achttiende eeuw bewaard gebleven. Dat kant ook bovenkleding decoreerde, hoeft niet te verwonderen gezien de verwantschap van kloskant met passement, en van naaldkant met borduurwerk. Passement en borduurwerk versierden al eeuwenlang kostbare bovenkleding. Behalve linnen en zijden kant waren er ook goud- en zilverkant, maar voor zover bekend werden die niet in onze streken gemaakt en die kanten komen hier niet aan bod.

De selectie toont in de eerste plaats de evolutie van kant, gaande van eenvoudige vlechtkanten en combinaties van naald- en kloskant uit de zestiende en vroege zeventiende eeuw tot de complexe kloskanten met doorlopende draad of in delen van de tweede helft van de zeventiende en de achttiende eeuw. In mindere mate komen naaldwerk zoals *reticella* en de evolutie in naaldkant aan bod.

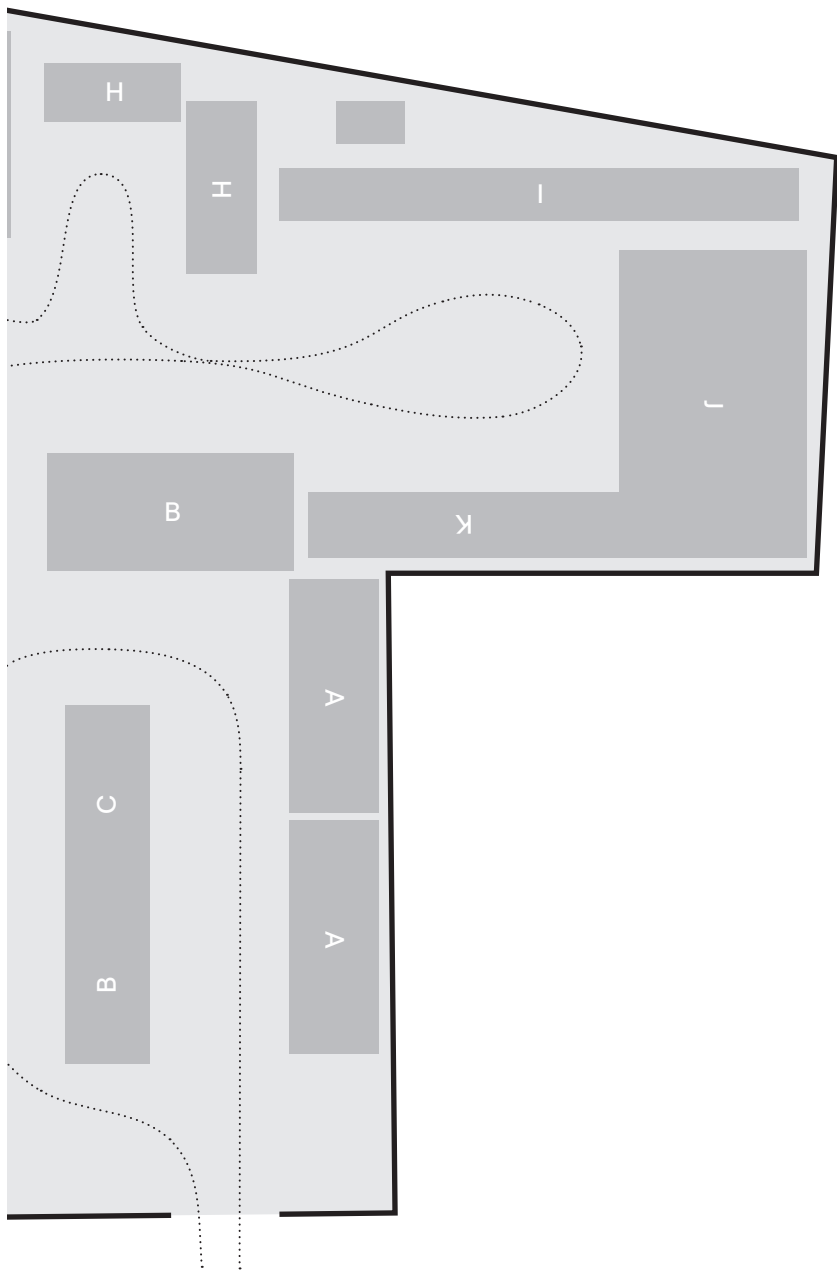
Enkele kostbare kunstwerken uit Antwerpse collecties illustreren hoe kant deel uitmaakte van een complete klederdracht. Ook volledig uitgedoste poppenhuispoppen geven een beter inzicht in de draagwijze van kanten stroken en versieringen.

De hedendaagse modesilhouetten knipogen naar de rijke historie van kant of creëren visuele parallellen tussen kantwerk en computergestuurde productieprocessen zoals lasercutting en 3D-printing in de mode.

- A = KRAGEN
- B = HEMDEN
- C = MANCHETTEN
- D = MUTSEN 1550-1700
- E = MUTSEN 1700-1750
- F = ZWARTE EN WITTE ZIJDEN KANT
- G = LASERCUTTING EN 3D-PRINTING
- H = POPPEN EN POPPENKLEDING
- I = KRAVATUITEINDEN
- J = LASERCUTTING (VERVOLG)
- K = DE JAPON VAN KEIZERIN MARIA  
THERESIA VAN OOSTENRIJK







## A. KRAGEN

- 1 Cornelis de Vos, *Portret van Frans Vekemans*, olieverf op paneel, ca. 1625  
Museum Mayer van den Bergh, Antwerpen, inv. AMB/070

**De vier- of vijfjarige Frans Vekemans draagt een kraag en manchetten in naaldkant met puntige boord die onder meer in Antwerpen werd gemaakt. Zijn uitdossing illustreert de rijkdom van zijn vader, Joris Vekemans, een welgestelde Antwerpse handelaar in zijde.**

Tijdens de late zestiende en het overgrote deel van de zeventiende eeuw waren schone, in het oog springende witlinnen kragen en manchetten onmisbaar voor een modieuze outfit. Status, context en modetendensen bepaalden het uiterlijk.

Omstreeks 1600 waren halfronde of volledig ronde kragen – waaronder de zogenaamde molensteenkragen – het meest gangbaar. Dikwijls werden ze afgeboord met iele, spitse kanten. Vanaf ongeveer 1630 werden brede, liggende kragen de norm, rondom afgezet met gelobde kantstroken met vollere motieven. Rond het midden van de zeventiende eeuw boordden rechte, minder massieve kantstroken met dichtgewerkte patronen de kragen en mouwen af. De

**bijbehorende manchetten volgden dezelfde tendensen.**

- 2 Gonzales Coques, *Portret van een vrouw*, olieverf op paneel, ca. 1665  
Koninklijk Museum voor Schone Kunsten, Antwerpen, inv. 34

**De dame draagt een japon met een brede kraag en manchetten in kant met rechte boorden met puntjes of picots aan de randen. Het is niet af te leiden of het naald- of kloskant is. In beide kanttypes werden toen kanten gemaakt met dichte bloemen- en rankenmotieven, zonder grond.**

- 3 Kraag met kloskant, type Oud-Vlaams, zonder grond, 1650–65  
Victoria & Albert Museum, Londen, inv. T.99-1967
- 4 Kraag met kloskant, type Van Dyck, 1630–50  
Victoria & Albert Museum, Londen, inv. T.21-1922
- 5 Kraag met open en wit borduurwerk, *reticella* en naaldkant, Frankrijk (?), 1610–20  
The Metropolitan Museum of Art, New York, geschonken door mevr. Edward S. Harkness, inv. 30.135.147
- 6 Kraag met naaldkant, Engeland (?), ca. 1630  
Victoria & Albert Museum, Londen, inv. 200-1900

- 7 Kraag in kloskant met dikke contourdraad, getande spijlengrond, ca. 1700  
Textilmuseum, Sankt Gallen, inv. 58553
- 8 Kraag met vlechtkant, 1610-40  
Manchester Art Gallery, inv. 2003-91
- 9 Kraplap met kloskant, type Oud-Vlaams, vijfgaatjesgrond, 1700-1800  
MoMu, Antwerpen, inv. T13/82/A240
- 10 Kraag met kloskant, type Oud-Vlaams, zonder grond, 1651-75  
Koninklijke Musea voor Kunst en Geschiedenis, Brussel, inv. D.3378.00
- 11 Gebreide kraplap met kloskant, type strok kant en Oud-Vlaams, vijfgaatjesgrond, 1700-1800  
MoMu, Antwerpen, inv. T12/969/A239
- 12 Kraag met naaldkant, Engeland, ca. 1635  
The Bowes Museum, Barnard Castle, inv. 2007.1.28

## B. HEMDEN

In de zestiende eeuw werden in Europa de halslijnen en mouwen van de witte hemden onder de gekleurde bovenkleding steeds zichtbaarder. Bijzondere aandacht ging daarbij uit naar de randversieringen, met een voorkeur voor borduur- en passementwerk met open structuren. Dat gaf aanleiding tot de ontwikkeling van naald- en kloskant.

Het lange witte hemd was in Europa eeuwenlang voor zowel mannen als vrouwen het basisstuk van de onderkleding. De hele tijd bleef de T-vorm zo goed als ongewijzigd. In rijke garderobes werd onderscheid gemaakt tussen staatsiehemden voor formele gelegenheden en daagse exemplaren, en was er een verschil in kwaliteit, samenstelling en versiering. Hoewel het hemd voor het overgrote deel onzichtbaar was, en qua snit niet het meest uitdagend, was het een onontbeerlijk onderdeel van het modieuze silhouet én een statussymbool. Dat laatste niet in het minst vanwege de vaak kostbare materialen, maar evenzeer door het kostelijke onderhoud. Aan het wassen, drogen, stijven, strijken en persen werd grote zorg besteed.

- 13 Hemd met zwart borduurwerk en vlechtkant, linnen en zijde, 1590-1610  
Fashion Museum, Bath, inv. II.02.147
- 14 Hemd of rochet met *reticella* en naaldkant, Italië, 1590-1620  
Musée de la Visitation, Moulins, inv. 00.24.52
- 15 Hemd met wit borduurwerk, *reticella* en kloskant, type Oud-Vlaams, grond met onregelmatige mazen, 1610-30  
Koninklijke Musea voor Kunst en Geschiedenis, Brussel, inv. 187
- 16 Hemd met wit borduurwerk, naaldkant en kloskant, type Oud-Vlaams, vijfgaatjesgrond, 1675-1725  
Kunstmuseum Den Haag, inv. KA119-1965
- 17 Kinderhemd met wit borduurwerk, naaldkant en kloskant, type stropkant en Binche, sneeuwgrond (Binche), 1700-50  
MoMu, Antwerpen, inv. T96/7
- 18 Babyhemd met kloskant, type Oud-Vlaams, zonder grond, 1650-75  
Centraal Museum, Utrecht, inv. 14586
- 19 Kinderhemd met kloskant, type Oud-Vlaams, vijfgaatjesgrond, 1675-1725  
Centraal Museum, Utrecht, inv. 20956
- 20 De danser Sergein Polunin in Sébastien Meunier voor Ann Demeulemeester, blouse met losse manchetten, in gebreid net versierd met machinaal borduurwerk, herfst-winter 2017-18  
gefotografeerd door RANKIN
- 21 Hemd met wit borduurwerk en kloskant, type Oud-Vlaams, zonder grond, 1700-50  
MoMu, Antwerpen, inv. T13/508/G36
- 22 Babyhemd met kloskant, type Oud-Vlaams, zonder grond, 1670-1700  
Centraal Museum, Utrecht, inv. 14582

## C. MANCHETTEN

**Mee afhankelijk van de vorm bestonden kragen en manchetten als afzonderlijke accessoires of als integrale onderdelen van het hemd. De kanten werden met fijne maar makkelijk los te knippen steekjes aangenaaid zodat ze afgenomen konden worden bij het wassen.**

- 23 Frans Pourbus II,  
*Nicolaas de Hellincx,*  
*raadsheer van de koning,*  
olieverf op paneel, 1592  
Koninklijk Museum voor Schone  
Kunsten Antwerpen, inv. 912
- 24 Manchetboord in  
naaldkant, tulegrond,  
1690-1720  
MoMu, Antwerpen,  
inv. T80/115AB
- 25 Manchetboord in  
vlechtskant en *reticella*,  
1580-1620  
MoMu, Antwerpen,  
inv. S75/151AB
- 26 Manchet met vlechtskant  
en *reticella*, 1600-25  
Musée Royal de Mariemont,  
inv. Dentelles 6
- 27 Manchet met vlechtskant,  
1600-25  
Kunstmuseum Den Haag,  
inv. KA300-1984
- 28 Manchetten met  
vlechtskant, 1600-25  
Kunstmuseum Den Haag,  
inv. KAC1966-0269

- 29 Manchet met kloskant,  
type Mechels, vijf-  
gaatjesgrond, 1740-70  
Kunstmuseum Den Haag,  
inv. KAC1964-0422

## D. MUTSEN 1550-1700

**Naald- en kloskant werden van bij hun ontstaan gebruikt om witlinnen mutsen te versieren. Net als bij het andere witgoed bestonden er mutsen voor publieke en formele gelegenheden en waren andere bestemd voor de private en informele huiselijke sfeer, met zijn dagelijkse bezigheden en rituelen. Kanten mutsversieringen waren trouwens niet uitsluitend voorbehouden voor de leden van het huisgezin, ook kameniers en ander dienstponeel droegen mutsen met kant, die echter minder kostbaar was en spaarzamer werd toegepast. Ook heren droegen huismutsen met kant. Doorgaans droegen dames twee mutsen over elkaar, waarbij de onderste muts, die rechtstreeks op de haren lag, niet of amper versierd was. Die diende immers het vaakst te worden gewassen en was nauwelijks zichtbaar. Een fontanel of voorhoofdhoekje maakte de set compleet en werd ook van een kanten boordje voorzien.**

- 30 Muts met kloskant, type Oud-Vlaams, zonder grond, 1650-60  
The Bowes Museum, Barnard Castle, inv.2007.1.1.71
- 31 Muts met wit borduurwerk en *reticella*, 1560-1600

MoMu, Antwerpen, langdurig bruikleen Koning Boudewijnstichting, inv. B20/GV002

- 32 Babymuts met wit borduurwerk en *reticella*, 1580-1620  
MoMu, Antwerpen, inv. T96/3
- 33 Babymuts met *reticella*, 1550-1600  
The Bowes Museum, Barnard Castle, inv. 2007.1.1.39
- 34 Muts met zwart borduurwerk en kloskant, type Oud-Vlaams, zonder grond, 1650-75  
Kunstmuseum Den Haag, inv. KA662-1971
- 35 Sébastien Meunier voor Ann Demeulemeester, hoed en blouse in geborduurde tule, top in zijdesatijn en geborduurde tule, broek in fluweel in zijde en kunstzijde, lederen laarzen, herfst-winter 2017-18  
MoMu, Antwerpen, inv. X151

## E. MUTSEN 1700-1750

**Mutsen met een versiering in kant bleven de hele achttiende eeuw courant. Daarnaast bestonden er mutsen volledig vervaardigd uit kant. Die hadden drie onderdelen: een mutsenbol of -bodem, een voorstrook en een paar slippen. Zowel qua vorm als in de versiering volgde de kant de laatste stilistische ontwikkelingen. Voor meer stevigheid kon de bol, en eventueel ook de voorstrook, op een drager worden genaaid, waarvoor mousseline werd gekozen. Ook een zogenaamd karkas was gebruikelijk: metaaldraad omwonden met zijdegaren dat de voorstrook in vorm bracht. De slippen werden zowel loshangend op de schouders als opgeknoopt gedragen.**

**Ook mutsen die deel uitmaakten van een regionale dracht waren vaak met kant versierd. De hele achttiende eeuw lang was Antwerpse kant geliefd voor de zogenaamde Duitse mutsen die in het noorden van Nederland werden gedragen. Naarmate de eeuw vorderde, werd de boord van die mutsen steeds breder, zodat stroken kant aan elkaar gezet moesten worden. Een karkas diende als ondersteuning.**

36 Duitse muts met kloskant, type Antwerps, grond met ronde mazen en

siergronden, 1790-1800  
Fries Museum, Leeuwarden,  
inv. T1957-907

37 Duitse muts met kloskant, type Oud-Vlaams, grond met ronde mazen, 1720-40  
Fries Museum, Leeuwarden,  
inv. T1957-681

38 Muts met kloskant, type Mechels, vijfgaatjesgrond, en stukjes geweven kant, 1750-1800 (kant)  
MoMu, Antwerpen, langdurig bruikleen Koning Boudewijnstichting, inv. B20/GV003

39 Muts met kloskant, type Antwerps, Parijse grond, 1750-1800 (kant)  
MoMu, Antwerpen, langdurig bruikleen Koning Boudewijnstichting, inv. B20/GV004

40 Muts met kloskant, type Oud-Vlaams, grond met ronde mazen, 1680-1700  
MoMu, Antwerpen, langdurig bruikleen Zusters Apostelinnen van Berchem, B21/20

41 Muts met kloskant, type Oud-Vlaams, grond met ronde mazen, 1650-1700  
Fries Museum, Leeuwarden,  
inv. T1939-208

42 Muts met kloskant, type Oud-Vlaams, Parijse grond, 1858-60  
Fries Museum, Leeuwarden,  
inv. 1942-142F

- 43 Muts met kloskant, type Oud-Vlaams, grond met ronde mazen, 1680-1700  
Manchester Art Gallery, Manchester, inv. 1947-1905
- 44 Muts met kloskant, type Oud-Vlaams, grond met ronde mazen, 1680-1700  
Manchester Art Gallery, Manchester, inv. 1947-1907
- 45 Mutsen met kloskant, type Oud-Vlaams, Parijse grond, grond met ronde mazen, 1650-80  
Kunstmuseum Den Haag, inv. KA346-1984 t/m KA351-1984
- 46 Katsuya Kamo voor Undercover, hoofddekseel in plastic met kantmotief in papier, herfst-winter 2017-18  
Undercover, Tokio
- 47 Katsuya Kamo voor Undercover, hoofddekseel in plastic met kantmotief in papier, herfst-winter 2017-18  
Undercover, Tokio
- 48 Mutsenbol in kloskant, type Brabants, getande spijlengrond en siergrond, 1700-50  
Cooper Hewitt, Smithsonian Design Museum, New York, geschonken door Henry Oothout Milliken ter nagedachtenis van mevr. Robert B. Noyens, inv. 1943-18-1
- 49 Mutsenbol in kloskant, type Brabants, getande spijlengrond en siergrond, 1700-20  
Cooper Hewitt, Smithsonian Design Museum, New York, geschonken door Richard C. Greenleaf ter nagedachtenis van zijn moeder, Adeline Emma Greenleaf, inv. 1962-50-288
- 50 Mutsenbol in kloskant, type Mechels, ijsgrond, ca. 1750  
Cooper Hewitt, Smithsonian Design Museum, New York, geschonken door Richard C. Greenleaf ter nagedachtenis van zijn moeder, Adeline Emma Greenleaf, inv. 1962-50-4
- 51 Mutsenbol in naaldkant, tulegrond, 1720-30  
Koninklijke Musea voor Kunst en Geschiedenis, Brussel, inv. D.2150.00
- 52 Mutsenbol in kloskant, type Mechels, ijsgrond, 1730-40  
Koninklijke Musea voor Kunst en Geschiedenis, Brussel, inv. D.3246.00
- 53 Mutsenbol in kloskant, type Mechels, ijsgrond, ca. 1750  
Cooper Hewitt, Smithsonian Design Museum, New York, geschonken door Richard C. Greenleaf ter nagedachtenis van zijn moeder, Adeline Emma Greenleaf, inv. 1962-50-289



- 54 **Mutsenbol in naaldkant, siergronden, 1700-40**  
Koninklijke Musea voor Kunst en Geschiedenis, Brussel, inv. D.3250.00
- 55 **Mutsenbol in kloskant, type Brabants, drochelgrond, getande spijlengrond en siergrond, 1720-40**  
Koninklijke Musea voor Kunst en Geschiedenis, Brussel, inv. BKMKG/1318
- 56 **Mutsenbol in kloskant, type Brabants, siergrond, 1700-50**  
Cooper Hewitt, Smithsonian Design Museum, New York, geschonken door Richard C. Greenleaf ter nagedachtenis van zijn moeder, Adeline Emma Greenleaf, inv. 1962-50-296
- 57 **De actrice Rooney Mara in Sébastien Meunier voor Ann Demeulemeester, herfst-winter 2017-18**  
gefotografeerd door Tim Walker
- 58 **Mutsenslippen in kloskant, type Brabants, drochelgrond en siergronden, 1745-55**  
The Bowes Museum, Barnard Castle, inv. 20071.2.55
- 59 **Mutsenslip in kloskant, type Mechels, ijsgrond en siergronden, 1730-50**  
MoMu, Antwerpen, inv. T12/1003/E10-23
- 60 **Mutsenslip in kloskant, type Mechels, vijfgaatjesgrond, hier en daar sneeuwgrond, 1730-40**  
MoMu, Antwerpen, inv. T12/1000/E10-20
- 61 **Mutsenslip in kloskant, type Brabants, spijlengrond, 1725-50**  
MoMu, Antwerpen, inv. T89/16AB
- 62 **Mutsenslip in kloskant, type Mechels, ijsgrond, 1725-50**  
Kunstmuseum Den Haag, inv. KA235-3000
- 63 **Mutsenslip in kloskant, type Mechels, vijfgaatjesgrond, 1730-70**  
Stichting Cultureel Erfgoed LOKK, Oostzaan, inv. X1
- 64 **Mutsenslippen in kloskant, type Brabants, siergrond, 1715-30**  
The Bowes Museum, Barnard Castle, inv. 20071.2.32
- 65 **Mutsenslippen in kloskant, type Mechels, ijsgrond en siergronden, 1745-55**  
The Bowes Museum, Barnard Castle, inv. 20071.2.335
- 66 **Mutsenslippen in kloskant, type Binche met contourdraad, sneeuwgrond en siergronden, 1745-55**  
The Bowes Museum, Barnard Castle, inv. 20071.2.304

- 67 Mutsenslippen in kloskant, type Brabants, drochelgrond en siergronden, 1745-55  
The Bowes Museum, Barnard Castle, inv. 2007.1.2.56
- 68 Mutsenslippen in kloskant, type Mechels, ijsgrond, 1745-55  
The Bowes Museum, Barnard Castle, inv. 2007.1.2.333
- 69 Mutsenslip in naaldkant, siergronden, 1700-25  
Cooper Hewitt, Smithsonian Design Museum, New York, geschonken door Richard C. Greenleaf ter nagedachtenis van zijn moeder, Adeline Emma Greenleaf, inv. 1950-121-5-a,b
- 70 Mutsenslip in kloskant, type Mechels zonder contourdraad, vijfgaatjesgrond, hier en daar sneeuwgrond, 1710-30  
Kunstmuseum Den Haag, inv. KA153-1978AB
- 71 Mutsenslippen in kloskant, type Binche, sneeuwgrond, 1710-40  
Cooper Hewitt, Smithsonian Design Museum, New York, geschonken door Richard C. Greenleaf ter nagedachtenis van zijn moeder, Adeline Emma Greenleaf, inv. 1950-121-8-a,b

## F. ZWARTE EN WITTE ZIJDEN KANT

- 72 Strook kloskant, Parijse en vijfgaatjesgrond, zijde, ca. 1670  
Rijksmuseum, Amsterdam, inv. BK-NM-VI-R
- 73 Fragment kloskant, motieven in lint geklost, vijfgaatjesgrond, zijde, 1700-1800  
MoMu, Antwerpen, inv. T02/303
- 74 Strook kloskant, type Brabants, spijlengrond, zijde, 1670-1700  
MoMu, Antwerpen, langdurig bruikleen Koning Boudewijnstichting, inv. B20/GV022
- 75 Strook kloskant met ingewerkt patroon in zijdegaren, ca. 1610  
The Bowes Museum, Barnard Castle, inv. 2007.1.4.363
- 76 Fragment van een mantel in *ciselé*-fluweel afgewerkt met kloskant (volgens overlevering afkomstig van Hugo de Groot), grond met vierkante mazen, zijde, 1600-99  
Rijksmuseum, Amsterdam, inv. BK-NM-3090
- 77 Onderdeel van een muts of een kraag in kloskant, type Oud-Vlaams, grond met vierkante mazen, zijde, 1600-99  
Rijksmuseum, Amsterdam, inv. BK-18836

## G. LASERCUTTING EN 3D-PRINTING

**Vanaf het midden van de zestiende eeuw ontwikkelden naaldkant en kloskant zich als twee radicaal nieuwe textieltechnieken. Vergelijkbare innovaties vonden plaats tijdens de voorbije eeuwwisseling, toen lasercutting en 3D-printing voor het eerst in de mode werden toegepast. Sindsdien hanteren meerdere modeontwerpers deze computergestuurde productieprocessen om diverse materialen tot kantachtige structuren of vormen te transformeren.**

78 Azzedine Alaïa, mantel in lasercut lakleder, haute couture, herfst-winter 2017-18

Fondation Azzedine Alaïa, Parijs

**Azzedine Alaïa experimenteerde heel zijn carrière lang met repetitieve uitgesneden motieven. Rond 2005 begon hij te experimenteren met lasercutting op leder en textiel. Diverse stofstalen uit zijn archief getuigen van zijn pogingen om de gebreken van lasercutting, zoals verkleuringen, verschroeiende randen en geurresten, op te lossen. In 2011 resulteerde die zoektocht in enkele spectaculaire jurken in met laser gesneden fluweel. In zijn laatste couturecollectie (herfst-winter 2017-18) hergebruikte hij het kant-**

**motief van enkele jurken voor een met laser gesneden mantel in lakleder.**

79 Iris van Herpen, in samenwerking met Julia Koerner, jurk in 3D-geprint polyurethaan (SLS), couturecollectie Voltage, lente-zomer 2013

in het kader van de expo gereproduceerd door Materialise voor MoMu, Antwerpen, inv. B20/534

**Via 3D-printing kan er een kantachtige transparantie gecreëerd worden door lagen poeder te printen. Een baanbrekend voorbeeld is de unieke couturejurk die in 2013 door de Nederlandse modeontwerpster Iris van Herpen werd ontworpen in samenwerking met architecte Julia Koerner. Het Belgische bedrijf Materialise produceerde de jurk en paste Selective Laser Sintering voor het eerst toe op thermoplastisch polyurethaan (TPU). Vanwege de complexe (parametrisch gegenereerde) geometrische structuur en de flexibiliteit van het materiaal werd het resultaat omschreven als 3D-kant.**

80 Iris van Herpen, in samenwerking met Philip Beesley, Lucid Geodesic-jurk in met laser gesneden transparant acrylaat, collectie Lucid,

herfst-winter 2016-17  
Iris van Herpen, Amsterdam

**Sinds 2009 experimenteert Van Herpen ook met lasercutting. Na een eerste toepassing van de techniek op leder opteerde ze in haar volgende collecties meermaals voor het lasersnijden van thermoplastische kunststoffen zoals acrylaat en polyesterfilm. Van Herpen en architect Philip Beesley ontwikkelden een transparant netwerk door spiegelgladde polymeerplaatjes te verbinden met ultralichte, flexibele buisjes en al die elementen te ordenen in driehoekige patronen. Door kleine variaties in de vorm en in de verbindingpunten van de met laser gesneden plaatjes konden ze experimenteren met de vorm van de jurk. Door onderdelen te verwijderen en andere toe te voegen evolueerde het aanvankelijk strakke, lineaire mozaïekwerk met voornamelijk identieke elementen tot een driedimensionaal netwerk van holle en bolle vormen.**

- 81 Azzedine Alaïa, jurk in met laser gesneden fluweel op lamé, haute couture, herfst-winter 2011-12  
Fondation Azzedine Alaïa, Parijs
- 82 Iris van Herpen, in samenwerking met Philip Beesley, Glitch-jurk in met laser

bewerkt Mylar®-textiel, couturecollectie In Between the Lines, lente-zomer 2017  
Iris van Herpen, Amsterdam

**De Glitch-jurk bestaat uit een diagonaal rasterwerk van Mylar®. Deze kunststof, die ook voor verpakkingen wordt gebruikt, is sterk en flexibel. Van Herpen en Beesley experimenteerden met diverse stalen om de golvende bewegingen van het transparante materiaal te optimaliseren. De jurk werd vervolgens uit een enkel stuk materiaal gesneden door een lasermachine met een groot snijbed. De extreem fijne draadstructuur werd verkregen door de kracht, snelheid en spatiëring van de lasermachine precies te controleren.**

- 83 Prada, ensemble in lasercut organza en guipurekant, herfst-winter 2008-09  
Prada, Milaan

**In 2008 exploreerde Miuccia Prada in haar collecties voor MiuMiu en Prada de ambiguïteit van transparantie. Met behulp van computergestuurde lasers kon ze op een heel precieze manier textiel verwijderen. Dat stelde haar in staat om voor de herfst-wintercollectie van 2008-09 voor MiuMiu met een geometrische vormtaal een**

hedendaags technokantwerk te ontwikkelen. Voor Prada combineerde ze de met laser gesneden stoffen met machinale guipure, waarbij door toevoeging van bloemenbordursels een driedimensionaal effect ontstond.

## H. POPPEN EN POPPENKLEDING

De poppenhuizen uit de late zeventiende en achttiende eeuw die in opdracht werden gemaakt voor vermogende Hollandse dames en waarvan prachtige voorbeelden zijn bewaard in het Amsterdamse Rijksmuseum, het Utrechtse Centraal Museum en het Haagse Kunstmuseum, zijn niet alleen vanwege hun verbluffende inrichting buitengewoon, maar ook vanwege de poppen die ze bevolken. De aangeklede poppen zijn immers een waardevolle bron voor de modegeschiedenis. Hier interesseert ons in de eerste plaats de kant die zowel onder- als bovenkleding versiert. Vaak kan die toegeschreven worden aan Vlaanderen. Smalle strookjes in onder meer Oud-Vlaamse en Binche-kant versieren mutsen, coiffures, manteltjes, schorten, hemden en kravatten. Daarnaast zijn miniatuurkledingstukken terug te vinden op de droog- en kleerzolders, in linnenmanden en -kasten. Ook in interieuronderdelen vinden we dezelfde Vlaamse kanten terug: tussenzetsels en boorden van kussenslopen, lakens, kastkleden en tafellakens.

- 84 Pop (dokter) met kravat met kloskant, type Oud-Vlaams, spijlengrond, ca. 1675  
Centraal Museum, Utrecht, inv. 5000/260
- 85 Pop (kraamvrouw) met schort met centraal deel in kloskant, type Oud-Vlaams met vijfgaatjesgrond en boord in kloskant, type Oud-Vlaams met spijlengrond, en kammantel met boord in kloskant, type Oud-Vlaams met spijlengrond met stippen, en muts met kloskant, type Oud-Vlaams met grond met ronde mazen, afgezet met naaldkant, ca. 1680  
Centraal Museum, Utrecht, inv. 5000/204
- 86 Pop met schort met boord in naaldkant en tussenzetsel in kloskant, halsdoek in kloskant, type Oud-Vlaams, vijfgaatjesgrond en coiffure in kloskant, type Oud-Vlaams, spijlengrond met stippen, 1680  
Centraal Museum, Utrecht, inv. 5000/074
- 87 Pop (een kindermeid) met halsdoek met kloskant, type Oud-Vlaams, zonder grond, ca. 1680  
Centraal Museum, Utrecht, inv. 5000/262
- 88 Viktor & Rolf, pop 'Hana' uit de collectie Bedtime Story, herfst-winter 2005-06  
Viktor & Rolf, Amsterdam, inv. AVR/21/X
- 89 Poppenhemd met kloskant, type Oud-Vlaams, zonder grond, 1650-75  
Rijksmuseum, Amsterdam, inv. BK-NM-5448-25
- 90 Poppenhemd met kloskant, type Oud-Vlaams, gronden met ronde en vierkante mazen, 1650-1700  
Kunstmuseum Den Haag, inv. KP11-1964
- 91 Poppenhemd met kloskant, type Oud-Vlaams, gronden met ronde en vierkante mazen, 1650-1700  
Kunstmuseum Den Haag, inv. KP11-1964
- 92 Poppenhemd met vlechtkant, zijde, ca. 1675  
Centraal Museum, Utrecht, inv. 5000/201b-c
- 93 Twee onderdelen van een poppenkraag met kloskant, type Oud-Vlaams, zonder grond, 1650-75  
Rijksmuseum, Amsterdam, inv. BK-NM-5448-19AB

- 94 Poppenkraag met kloskant, type Oud-Vlaams, zonder grond, 1650-75  
Rijksmuseum, Amsterdam, inv. BK-NM-5448-18
- 95 Poppenkraag met kloskant, type Oud-Vlaams, zonder grond, 1650-75  
Rijksmuseum, Amsterdam, inv. BK-NM-5448-16
- 96 Poppenkravat met kloskant, type Oud-Vlaams, zonder grond, 1650-75  
Rijksmuseum, Amsterdam, inv. BK-NM-5448-23
- 97 Poppenkraag met kloskant, type Oud-Vlaams, grond met ronde mazen, ca. 1675  
Centraal Museum, Utrecht, inv. 5000/201/f-j
- 98 Poppenkraag met kloskant, type Oud-Vlaams, zonder grond, ca. 1675  
Centraal Museum, Utrecht, inv. 5000/201/j-f
- 99 Poppenmuts met kloskant, type Oud-Vlaams, gronden met ronde en vierkante mazen, 1650-1700  
Kunstmuseum Den Haag, inv. KP11-1964
- 100 Poppenkraag met kloskant, type Oud-Vlaams, zonder grond, 1650-75  
Rijksmuseum, Amsterdam, inv. BK-NM-5448-15
- 101 Onderrok met kloskant, type Oud-Vlaams, gronden met ronde en vierkante mazen, 1650-1700  
Kunstmuseum Den Haag, inv. KP11-1964

## I. KRAVATUITEINDEN

In de mannenmode lag de intrede van de zogenaamde *justaucorps* in het derde kwart van de zeventiende eeuw aan de basis van een slanker, verticaal georiënteerd silhouet.

De *justaucorps* was een op militaire dracht geënte, knielange jas met schuin uitlopende voor- en achterpanden met splitten, die nauw rond het bovenlichaam paste. Samen met deze jas maakte de kravat furore, een sjaal die de liggende kraag met kanten boord verdrong. Aan de uiteinden van deze sjaal werden bij de luxueuze exemplaren nagenoeg vierkante of rechthoekige kanten rabatten genaaid, die bij het knopen mooi onder de kin kwamen te zitten en zo een echte eyecatcher waren. Vorsten en edelen lieten zich vaak portretteren met een kravat die stralend wit en volumineus op de borstplaat van het harnas of de geborduurde *justaucorps* lag. Kravatten met kant bleven tot aan het einde van het ancien régime een onmisbaar onderdeel van het mannelijke formele tenue.

- 102 Willem Kerricx,  
*Maximiliaan II Emmanuel*,  
keurvorst van Beieren,  
landvoogd van de  
Spaanse Nederlanden,  
marmer, 1694

Koninklijk Museum voor  
Schone Kunsten, Antwerpen,  
inv. 678

- 103 Kravateinde in kloskant,  
type Brabants, siergrond,  
ca. 1750  
Cooper Hewitt, Smithsonian  
Design Museum, New York,  
inv. 1947-99-1
- 104 Kravateinde in kloskant,  
type Brabants, getande  
spijlengrund en  
siergrond, 1700-50  
Cooper Hewitt, Smithsonian  
Design Museum, New York,  
geschonken door Richard C.  
Greenleaf ter nagedachtenis  
van zijn moeder, Adeline Emma  
Greenleaf, inv. 1962-50-11
- 105 Kravateinde in naaldkant,  
getande spijlengrund,  
ca. 1700  
Koninklijke Musea voor Kunst  
en Geschiedenis, Brussel,  
inv. D.0941.00
- 106 Kravateinde in kloskant,  
type Oud-Vlaams,  
getande spijlengrund,  
1675-1700  
MoMu, Antwerpen, inv. T93/268
- 107 Kravateinde in kloskant,  
type Brabants,  
drochelgrund en  
siergrond, 1720-40  
The Metropolitan Museum of  
Art, New York, Rogers Fonds,  
1939, inv. 39.107.3
- 108 Kravateinde in naaldkant,  
tulegrond, ca. 1700  
Cooper Hewitt, Smithsonian



Design Museum, New York,  
geschonken door Richard C.  
Greenleaf ter nagedachtenis  
van zijn moeder, Adeline Emma  
Greenleaf, inv. 1962-50-7

**109 Kravateinde in naald- en  
kloskant, tulegrond,  
1700-20**

The Lace Guild, Stourbridge,  
inv. 263/76

**110 Kravateinde in kloskant,  
type Brabants,  
drochelgrond, 1700-50**

Cooper Hewitt, Smithsonian  
Design Museum, New York,  
geschonken ter nagedachtenis  
van mevr. Robert B. Noyes,  
inv. 1947-19-1

**111 Kravateinde in kloskant,  
type Mechels, ijsgrond,  
ca. 1750**

Cooper Hewitt, Smithsonian  
Design Museum, New York,  
geschonken door Richard C.  
Greenleaf ter nagedachtenis  
van zijn moeder, Adeline Emma  
Greenleaf, inv. 1962-50-19

## J. LASERCUTTING (vervolg)

**112 Iris van Herpen, in  
samenwerking met Philip  
Beesley en Johan van der  
Wiel, jurk in thermisch  
gevormd acrylaat met  
silicone verbindingen,  
collectie Magnetic  
Motion, lente-zomer 2015**

Iris van Herpen, Amsterdam

**113 Marc Jacobs voor  
Louis Vuitton, jurk in  
organza met manueel  
geappliqueerd lasercut  
leder, lente-zomer 2012**

Louis Vuitton, Parijs

**114 Raf Simons voor Dior,  
jurk in tricot, kunstvezel  
en katoen, lente-zomer  
2013**

Christian Dior, Parijs

25

MoMu – ModeMuseum Antwerpen

**K. DE JAPON VAN KEIZERIN  
MARIA THERESIA VAN  
OOSTENRIJK**

In de winter van 1744 ontving de Oostenrijkse keizerin Maria Theresia een japon en schoudermantel, een zogenaamde *palatine*, in Brabantse kloskant ter waarde van 25.000 florijnen, als geschenk van de Staten van Vlaanderen. Als blijk van dankbaarheid liet de vorstin zich daarin portretteren en ze stuurde vervolgens het staatsieportret naar Vlaanderen, waar het tot op vandaag in het Gentse stadhuis te bewonderen is. Meerdere kantklossters werkten aan de motieven en gronden, een gebruikelijke praktijk voor kant in delen. De japon was toen al een uiterst kostbaar unicum en tot op heden is niet geweten wat ermee is gebeurd. Misschien werd hij uit elkaar gehaald en werd de kant voor andere doeleinden hergebruikt. Gelet op de uniciteit van de japon en stilistische overeenkomsten met het schilderij, was de mouw die hier wordt getoond mogelijk een deel ervan.

- 116 Matthias De Visch,  
*Portret van keizerin  
Maria-Theresia*  
(reproductie), 1749  
Musea Brugge – Groeninge-  
museum, inv. 000.GRO0451.I

- 115 Deel van een mouw in  
kloskant, type Brabants,  
spijlengrond met picots  
en siergronden  
The Metropolitan Museum  
of Art, New York, Henriette  
Seligman Lace Collection,  
legaat van mevr. Jesse  
Seligman, 1910, inv. 10.102.31



MUSEUM  
PLANTIN –  
MORETUS

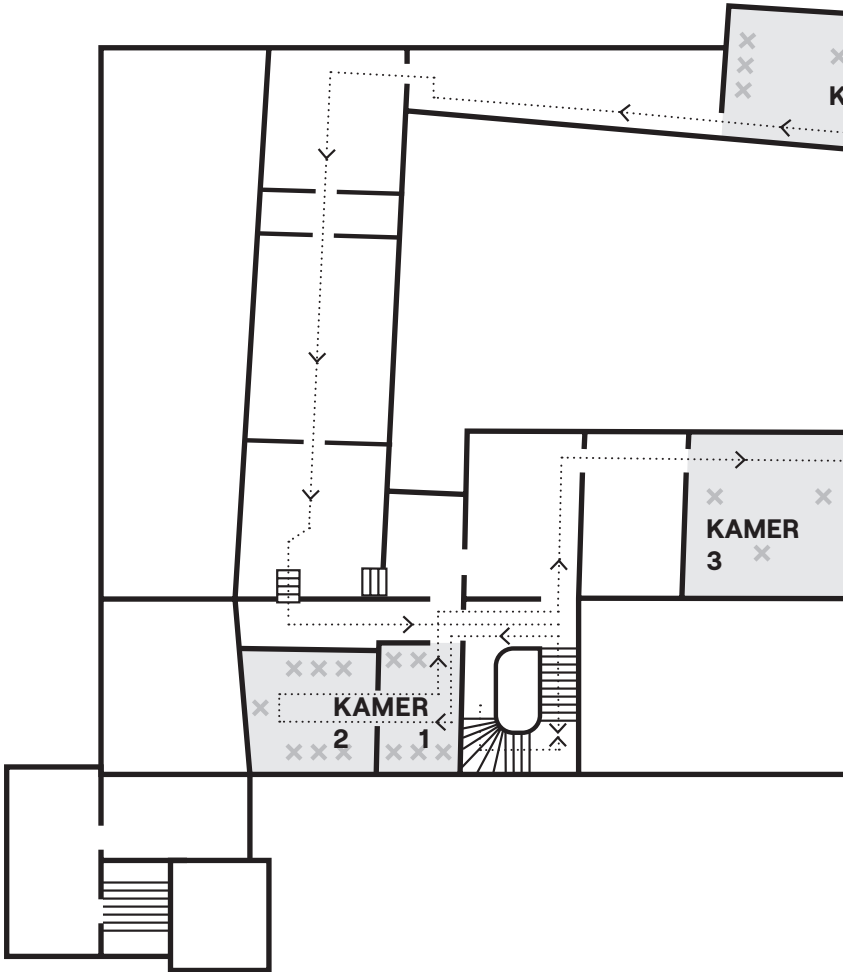


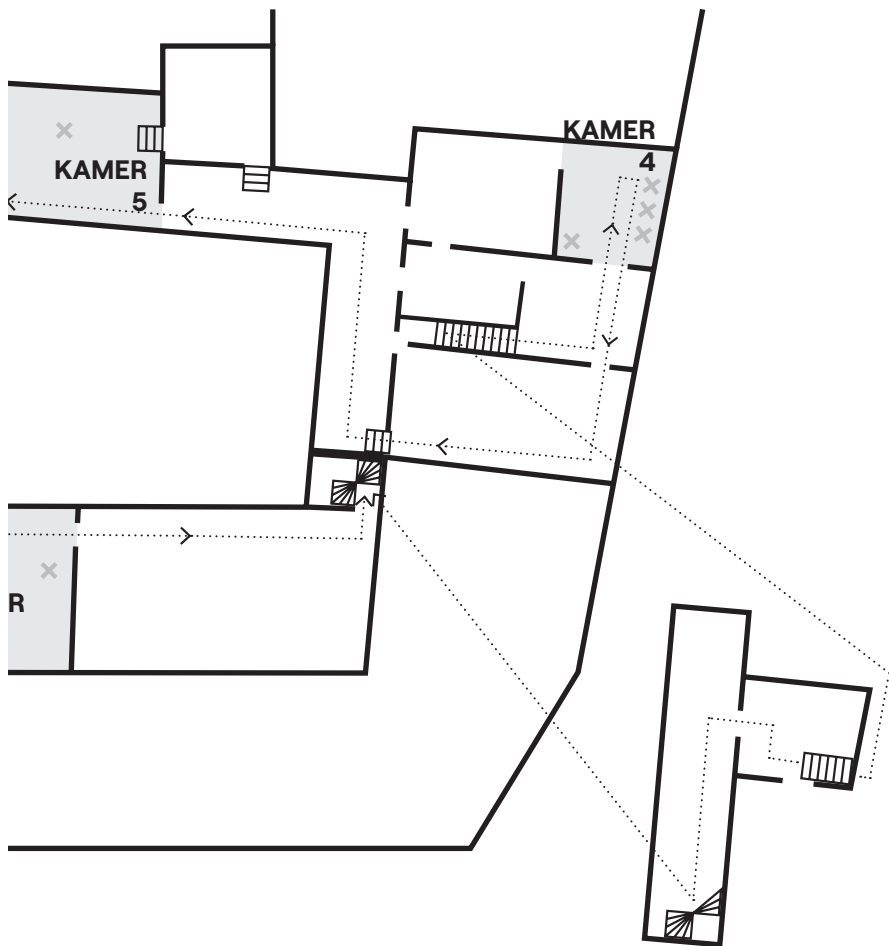
**Het Museum Plantin-Moretus, gekend als het voormalige woonhuis en de drukkerij van de familie Plantin-Moretus, herbergt een van de oudste archieven over de kanthandel ter wereld. De invloedrijke drukker en uitgever Christophe Plantin (1520-89) zette dankzij goede contacten in Parijs een bloeiende kanthandel op. Omdat die explosief groeide, moesten zijn dochters de handel op jonge leeftijd overnemen en voortzetten. De kant werd in Antwerpen, Mechelen en Breda geproduceerd en verkocht in de Oude Beurs dicht bij het Antwerpse stadhuis of verzonden naar het buitenland.**

**De kanthandel vormde een belangrijk onderdeel van de handelsactiviteiten van de familie Plantin en werd letterlijk een miljoenenbusiness, maar oversteeg nooit het commerciële belang van de drukkerij. Vanaf het einde van de zestiende eeuw reisde een deel van de kantproductie via Spanje naar Zuid- en Midden-Amerika. De archieven van het museum bevatten ook informatie over de kanthandel die latere generaties van de familie Moretus in de zeventiende en begin achttiende eeuw dreven. Daaruit blijkt dat de kantnijverheid flexibel was en dat de productie afgestemd was op specifieke markten. Met name de kant gemaakt voor de Noordelijke Nederlanden, Spanje en Zuid-Amerika kende een eigen ontwikkeling die afweek van het algemene modepatroon.**

**MoMu brengt handelscorrespondentie uit verschillende Antwerpse archieven samen met kantfragmenten om dat verhaal te illustreren. De unieke historische interieurs van het Museum Plantin-Moretus zijn verrijkt met hedendaagse modesilhouetten.**

# EERSTE VERDIEPING





KAMER 1 & 2: HET  
ACHTTIENDE-EEUWSE  
LEESKABINET

A. DE ZUSSEN PLANTIN

**Christophe Plantin en zijn echtgenote Jeanne Rivière hadden vijf dochters en een zoon. Plantin zorgde ervoor dat de vier oudste dochters op jonge leeftijd goed leerden lezen en schrijven. Tot hun 12 jaar hielpen ze met het nalezen van proefdrukken in verschillende talen. Toen ze 13 waren, werden ze bij de handelsactiviteiten van de familie betrokken. Martina Plantin (1550–1616) hield vanaf haar zeventiende de kanthandel van haar ouders draaiende. Samen met haar zus Catherine verhandelde ze kant en linnengoed aan onder andere de koopman Pierre Gassen, een vriend van hun vader in Parijs. Ze plaatsten bestellingen bij Antwerpse kantwerksters en verkochten de productie door via verschillende tussenpersonen. Aanvankelijk ging het voornamelijk om afgewerkte goederen, zoals zakdoeken, kragen, hemden en mutsen, versierd met witborduurwerk of opengewerkte randen. Ook de handel in *lacis* en naaldkant is duidelijk terug te vinden in de archieven. Kloskant is moeilijker traceerbaar in hun handelscorrespondentie.**

- 1 Aantekeningenboek Plantin–Gassen, papier en perkament, 1568–73  
Museum Plantin–Moretus, Antwerpen, inv. 442
- 2 Grootboek van Pierre Gassen, papier, perkament en leer, 1571–73  
Museum Plantin–Moretus, Antwerpen, inv. 445
- 3 Grootboek van Jean Gassen, papier, perkament en leer, 1574–75  
Museum Plantin–Moretus, Antwerpen, inv. 448
- 4 Staal met boord in *reticella* en naaldkant uit het journaal van Pierre Gassen, papier, perkament en leer, 1570  
Museum Plantin–Moretus, Antwerpen, inv. 443
- 5 Strook *reticella*, 1580–1650  
MoMu, Antwerpen, langdurig bruikleen Koning Boudewijnstichting, inv. B20/GV214
- 6 Strook *reticella*, 1580–1650  
MoMu, Antwerpen, langdurig bruikleen Koning Boudewijnstichting, inv. B20/GV213
- 7 Strook *reticella*, 1620–60  
MoMu, Antwerpen, langdurig bruikleen Koning Boudewijnstichting, inv. B20/GV020



- 8 583 Strook *reticella*,  
1580-1650  
MoMu, Antwerpen, langdurig  
bruikleen Koning Boudewijn-  
stichting, inv. B20/GV212
- 9 Strook *reticella* met  
boord in naaldkant,  
1620-60  
MoMu, Antwerpen, langdurig  
bruikleen Koning Boudewijn-  
stichting, inv. B20/GV021

KAMER 1 & 2:  
B. IMPORT EN  
BUITENLANDSE INVLOED

**Vanuit Antwerpen werd niet enkel kant uitgevoerd, handelaars voerden ook buitenlandse kanten in of namen de doorvoer ervan voor hun rekening, onder meer naar Engeland en Ierland. Die in- en doorvoer kwamen in hoofdzaak uit Noord-Italië, waar de kantnijverheid, zowel van naald- als kloskant, zich in Ligurië, Lombardije en Veneto ongeveer gelijktijdig met die in Vlaanderen ontwikkelde. In Italië ontstonden bij het midden van de zestiende eeuw ook modelboeken voor kant. *Le Pompe opera nova* uit 1557, gedrukt in Venetië, is voor zover bekend het oudste. Vroege voorbeelden van Vlaamse kant tonen grote vormelijke gelijkenissen met de Italiaanse modellen, onder meer met *Le Pompe*. Ook later kwamen vormkenmerken uit Italiaanse kant in Vlaamse kant terug. Het motief van de golvende acanthusrank uit de tweede helft van de zeventiende eeuw is daar een voorbeeld van. Ook op technologisch vlak was er een wisselwerking. Voor het aanhaken van extra paren klossen tijdens het maakproces – een praktijk die rond 1600 gelijktijdig in Vlaanderen en Italië tot ontwikkeling kwam en werd bedacht om bredere kanten te maken – is het niet**

**duidelijk in welke streek de oorsprong lag. De vormelijke en technische invloeden bemoeilijken het toeschrijven van kanten aan de ene of andere productieplaats.**

- 10 Strook *burrato*, doorstopwerk op slingerdraadweefsel, 1640-1700  
MoMu, Antwerpen, langdurig bruikleen Koning Boudewijnstichting, inv. B20/GV005
- 11 Strook kloskant, type Oud-Vlaams, vijfgaatjesgrond, 1680-1720  
MoMu, Antwerpen, langdurig bruikleen Koning Boudewijnstichting, inv. B20/GV179
- 12 Strook kloskant, type Oud-Vlaams, grond met ronde mazen, 1700-50  
MoMu, Antwerpen, langdurig bruikleen Koning Boudewijnstichting, inv. B20/GV030
- 13 Prikkaartenboek van de Gezusters Reyms, *Oncost boedel*, 1750  
FelixArchief, Antwerpen, inv. IB1853/11
- 14 Strook kloskant, type Oud-Vlaams, Antwerpse *puntas*, grond met vierkante mazen, 1730-60  
MoMu, Antwerpen, langdurig bruikleen Koning Boudewijnstichting, inv. B20/GV106
- 15 Strook kloskant, type Oud-Vlaams, imitatie Antwerpse *puntas*, vijf-

gaatjesgrond, 1890-1920  
MoMu, Antwerpen, langdurig bruikleen Koning Boudewijnstichting, inv. B20/GV115

- 16 Strook kloskant, type Oud-Vlaams, Antwerpse *puntas*, grond met vierkante mazen, 1650-1700  
MoMu, Antwerpen, langdurig bruikleen Koning Boudewijnstichting, inv. B20/GV031
- 17 Strook kloskant, type Oud-Vlaams, Antwerpse *puntas*, grond met vierkante mazen, 1730-60  
MoMu, Antwerpen, langdurig bruikleen Koning Boudewijnstichting, inv. B20/GV105
- 18 Strook kloskant, type Oud-Vlaams, Antwerpse *puntas*, grond met vierkante mazen, 1730-60  
MoMu, Antwerpen, langdurig bruikleen Koning Boudewijnstichting, inv. B20/GV107

KAMER 1 & 2:

### C. INTERNATIONALE HANDEL

De kantgeschiedenis in Antwerpen is in belangrijke mate een verhaal van commerciële ingesteldheid en internationale goederen-traffic. De tijd waarin de Antwerpse kantproductie en -handel op gang kwamen, viel samen met het hoogtij van de havenstad. Antwerpen telde in de jaren 1560 ongeveer 100.000 inwoners en de schone kunsten en de kunstambachten floreerden. Bewaarde bedrijfsarchieven van linnen- en kanthandelaars uit de zestiende, zeventiende en achttiende eeuw geven een beeld van de exportstromen vanuit Antwerpen van kanten vervaardigd in de stad, het ommeland en bij uitbreiding het hertogdom Brabant en het graafschap Vlaanderen. Vaak ging het om bestaande, eeuwenoude handelsrelaties met Franse, Engelse, Nederlandse, Italiaanse, Portugese en Spaanse steden, respectievelijk Parijs, Londen, Den Haag, Genua, Milaan, Venetië, Napels, Lissabon en Cádiz. Naar die laatste was er vanuit Antwerpen zowel in de zeventiende als achttiende eeuw een ruime export van kant die was bestemd voor de Zuid-Amerikaanse markt. De kwaliteit en de aard van de uitgevoerde kanten hingen samen met de plaats van bestemming: Parijs koos bijvoorbeeld voor de fijnste

kwaliteit, Londen nam kant af van verschillende kwaliteiten en Cádiz vroeg voornamelijk kanten van doorsneekwaliteit voor de overzeese gebieden.

- 19 Brief van Gio Zerbina uit Venetië aan Henri François Schilders, met staal kloskant, vijfgaatjesgrond, zijde, 11 september 1671  
Museum Plantin-Moretus, Antwerpen, inv. SCH-HF. BA.177\_11-09-1671
- 20 Brief van Domingo de la Milla uit Lima aan Henri François Schilders, met twee stalen kloskant, type Oud-Vlaams, grond met vierkante mazen en zonder grond, 23 september 1679  
Museum Plantin-Moretus, Antwerpen, inv. SCH-HF. BA.112\_23-09-1679
- 21 Brief van Crescentio Crescenti uit Venetië aan Henri François Schilders, met staal kloskant, vijfgaatjes- grond, zijde, 9 maart 1668  
Museum Plantin-Moretus, Antwerpen, inv. SCH-HF. BA.39\_09-03-1668
- 22 Brief van Giacomo Filippo Ferrari uit Milaan aan Henri François Schilders, met staal kloskant, gaten en sier-gronden, 4 december 1675  
Museum Plantin-Moretus, Antwerpen, inv. SCH-HF. BA.56\_04-12-1675

- 23 Brief van Crescentio Crescenti uit Venetië aan Henri François Schilders, met staal kloskant, vijf-gaatjesgrond, zijde, 27 januari 1667  
Museum Plantin-Moretus, Antwerpen, inv. SCH-HF. BA.39\_27-01-1667
- 24 Strook kloskant, type Oud-Vlaams, grond met ronde mazen, 1640-60  
MoMu, Antwerpen, langdurig bruikleen Koning Boudewijnstichting, inv. B20/GV026
- 25 Strook kloskant, type Oud-Vlaams, grond met ronde mazen, 1640-60, MoMu, Antwerpen, langdurig bruikleen Koning Boudewijnstichting, inv. B20/GV027
- 26 Strook kloskant, type Oud-Vlaams, Antwerpse *puntas*, grond met vierkante mazen, 1640-60, MoMu, Antwerpen, langdurig bruikleen Koning Boudewijnstichting, inv. B20/GV029
- 27 Strook kloskant, type Oud-Vlaams, Antwerpse *puntas*, grond met vierkante mazen, 1640-60, MoMu, Antwerpen, langdurig bruikleen Koning Boudewijnstichting, inv. B20/GV044
- 28 Brievenkopijboek van koopman en kant-handelaar Joannes Michiel Melijn, perkament en papier, 1681-82  
MoMu, Antwerpen, inv. T94/183
- 29 Brief met stalen kloskant, type Oud-Vlaams, zonder grond, spijlengrond en gronden met vierkante en ronde mazen, 1718-38  
Museum Plantin-Moretus, Antwerpen, inv. 1214-15
- 30 Brief van Gaspar en Charles Wonsel uit Napels, met staal kloskant, grond met mazen, 25 oktober 1680  
FelixArchief Antwerpen, inv. 22373#2458/C
- 31 Brief van Barnard Manschoff uit Den Haag, met stalen kloskant, gaten en grond met vierkante mazen, zijde, 4 mei 1674  
FelixArchief Antwerpen, inv. 22373#2443
- 32 Brief van Gaspar en Charles Wonsel uit Napels, met staal kloskant, vijf-gaatjesgrond en siergrond, zijde, 13 oktober 1680  
FelixArchief Antwerpen, inv. 22373#2458/B
- 33 Brief met stalen kloskant, grond met ronde en vierkante mazen, zijde, 17 december 1688  
FelixArchief Antwerpen, inv. 2237#2445
- 34 Brief van Raymond Veroye uit Bayonne aan Henri François Schilders, met staal kloskant, type

Oud-Vlaams, Antwerpse  
*puntas*, grond met  
vierkante mazen,  
26 augustus 1671

Museum Plantin-Moretus,  
Antwerpen, inv. SCH-HF.  
BA.169\_26-08-1671

- 35 Brief van Gaspar en  
Charles Wonsel uit  
Napels, met staal  
kloskant, grond met  
vierkante mazen, zijde,  
ca. 1680  
FelixArchief Antwerpen,  
inv. 2237#2458/A
- 36 Raf Simons voor  
Dior, jurk in manueel  
gestanste satijnorganza,  
haute couture, lente-  
zomer 2014  
Christian Dior Couture, Parijs



37

KAMER 3:  
**DE KLEINE BIBLIOTHEEK  
ONDERWIJS VOOR MEISJES**

Het kosmopolitische karakter van Antwerpen weerspiegelde zich rond het midden van de zestiende eeuw ook in het onderwijs. De rol die de stad als centrale handelsmetropool vervulde, bracht immers specifieke vereisten inzake opleiding en scholing met zich mee.

De faam en de aantrekkingskracht van bepaalde privéscholen worden geïllustreerd door de meisjesschool die Peter Heyns hield in de Augustijnenstraat. Heyns, die ook als rederijker actief was, leerde 'duytsch, françois, lesen, schrijven, rekenen ende cijfferen' en onderwees van 1576 tot 1585 in zijn school, 'den Lauwerboom', 464 kinderen, onder wie 251 'costkinders' of internen, die van buiten de stad kwamen. Vele meisjes waren afkomstig uit het hertogdom Brabant, maar er waren er ook uit Vlaanderen, Holland en Zeeland. In sociaal opzicht trok Heyns meisjes aan uit de hoogste kringen van het land, onder meer opvallend veel dochters van hoge ambtenaren en gezagsdragers uit centrale, regionale en lokale bestuursorganen. Maar ook kinderen van welvarende koopmannen en ambachtslieden bevolkten zijn schoolbanken.

De zussen Plantin waren dus zeker niet de enige meisjes die opgeleid werden om handelsactiviteiten, zoals de kanthandel, te bedrijven.

Dit blijkt ook uit de beschrijvingen van de Italiaanse koopman Lodovico Guicciardini uit 1567. Hij bracht verslag uit over de vele talen die zowel Antwerpse jongens als meisjes op school leerden en vertelde met bewondering over de handelsvaardigheden van vrouwen in de Lage Landen. In het bijzonder die van de vrouwen uit Antwerpen die "ervaren en bekwaam zijn om overal in de wereld handel te drijven."

- 37 Jean Baptiste de Glen,  
*Du devoir des filles*, 1597  
Koninklijke Bibliotheek van  
België, Brussel, inv. LP4061A
- 38 Alexander McQueen  
voor Givenchy, jasje met  
kraag in lintkant, lurex  
en kunstvezel, haute  
couture, herfst-winter  
1998-99  
Francisco Capelo Collectie,  
MUDE – Museu do Design e  
da Moda, Lissabon,  
inv. MUDE.M.0439.01
- 39 Peter Heyns, *ABC,  
oft exemplen om de  
kinderen bequamelick  
te leeren schryven*,  
Antwerpen, Christoffel  
Plantijn, 1568  
Museum Plantin-Moretus,  
Antwerpen, inv. 351 R 55.24

## KAMER 4: HET SLAAPVERTREK

In rijke huishoudens werd een onderscheid gemaakt tussen woon- en ontvangstvertrekken, maar alle hadden in de zeventiende eeuw ook nog een slaapmogelijkheid: een bedstede of een ledikant. Dat gold ook voor het ontvangstvertrek bij uitstek, het salet, waar, zeker tot het midden van die eeuw, het voornaamste en meest kostbare ledikant stond. Na 1650 ontstond de gewoonte om vertrekken specifiek als slaapkamer in te richten, met als meubilair behalve een ledikant ook een toilettafel. Die tafel had doorgaans een linnen doek of *toilette* versierd met kant met daarop het toiletgerei, boven op een kleed in een gekleurd weefsel. Tijdens de opmaak droeg men een functioneel schoudermanteltje, een zogenaamde kam- of kapmantel. Aangezien tijdens de ochtend al informeel bezoek kon worden ontvangen, werden die manteltjes net als het tafellaken met kanten boorden en tussenzetsels versierd. De kammantel en *toilette* maakten samen met het andere linnengoed deel uit van de trousseau.

40 Kammantel met boorden en tussenzetsels in kloskant, type Oud-Vlaams, zonder grond, 1630-39  
Fries Museum, Leeuwarden, inv. T01194

- 41 Kammantel afgewerkt met puntjes in naaldwerk en tussenzetsels in kloskant, type Oud-Vlaams, zonder grond, ca. 1600  
Ad Timmermans, inv. Ov.kk.25.
- 42 Toiletspiegel, borstels, speldenkussen en tas bekleed met zijdefluweel, zilver- en goudkant, 1675-1725  
Fries Museum, Leeuwarden, inv. T01184
- 43 Strook kloskant, versiering van een toilettafelkleeft, type Oud-Vlaams, getande spijlengrond, 1650-1700  
MoMu, Antwerpen, inv. T15/64
- 44 Loewe, jurk in katoen, versierd met machinaal open borduurwerk, lente-zomer 2020  
MoMu, Antwerpen, inv. T21/45

**KAMER 5:  
DE ACHTTIENDE-EEUWSE  
SALON**

**De Moretussen verwierven in 1692 de adellijke titel van jonkheer. Deze salon ademt de finesse en luxueuze levensstijl uit die daarbij horen, met goudleer, porselein met het familiewapen, een pendule in Lodewijk XV-stijl en familieportretten met modieuze kant. Ook hedendaagse ontwerpers erkennen de historische allures van kragen of kravatten die de verfijning van kant oproepen, zonder de techniek daadwerkelijk te gebruiken.**

- 45 Kleed in kloskant, type Brabants, drochel- en siergronden, 1730-50  
The Metropolitan Museum of Art, New York, schenking van mevr. Albert Blum, inv. 53.162.45
- 46 Gucci, hemd in zijdeorganza met manchetten en kravat in machinale kant en broek in wol, herfst-winter 2019-20  
Gucci Historical Archive, Firenze
- 47 Simone Rocha, mantel in machinale kant met lint in zijdesatijn, broek in machinale kant, katoenen hemd met machinaal borduurwerk en halssieraad in wol

met kunstparels, herfst-winter 2020-21

Simone Rocha, Londen

- 48 Veronique Branquinho, wollen vest met kap in open breiwerk, losse katoenen kraag en geplisseerde rok in kunstvezel, herfst-winter 2016-17

MoMu, Antwerpen, inv. X1840





# SINT-CAROLUS BORROMEUS- KERK



**De Sint-Carolus Borromeuskerk is de uitgelezen plek om het gebruik van kant in de liturgie te belichten. Tegelijk biedt de uitgebreide kantcollectie van de kerk een representatief overzicht van de stilistische evoluties in de kantproductie van de Zuidelijke Nederlanden. Vele kanten worden toegeschreven aan Antwerpen en omgeving, en bij uitbreiding het hertogdom Brabant en het graafschap Vlaanderen, en waren vaak van bij oorsprong hier in gebruik.**

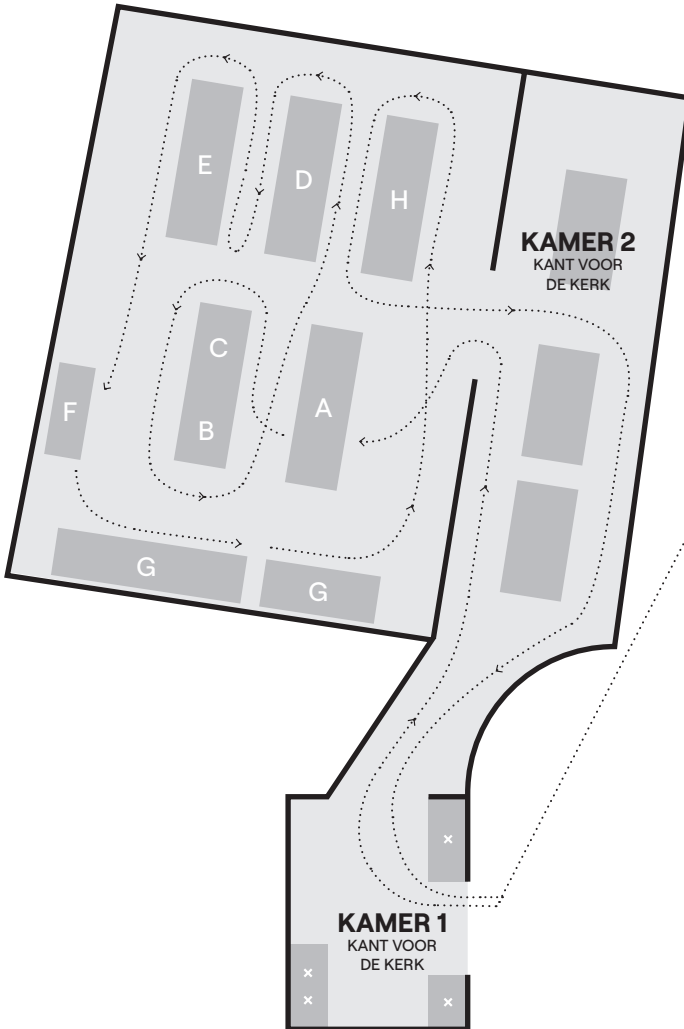
**Kostbaar textiel en versieringen zijn al eeuwenlang met de rooms-katholieke liturgie verbonden. Het vieren van het Heilig sacrament van de eucharistie vereist een waardig decorum. In de loop van de zestiende eeuw vond kant zijn weg naar het linnengoed van de liturgie. Aanvankelijk verschilde die kant qua toepassing en uiterlijk amper of niet met die van de seculiere wereld. Een modieus hemd was bijvoorbeeld moeilijk te onderscheiden van een priesteralbe. Gaandeweg veranderde dat. Een achttiende-eeuwse albe en rochet met kanten mouwboorden en zoomboord onderaan, die laatste met een breedte tot soms wel 45 centimeter, verschilden van het eigentijdse modieuze seculiere hemd. Tevens kwamen meer en meer christelijke motieven voor.**

**De sacrale sfeer van de barokkerk vormde de inspiratie voor een poëtische film waarin de transparantie van kant via ritme en beweging een emotionele belichaming krijgt. MoMu werkte hiervoor samen met SHOWstudio, het digitale platform van modefotograaf Nick Knight.**

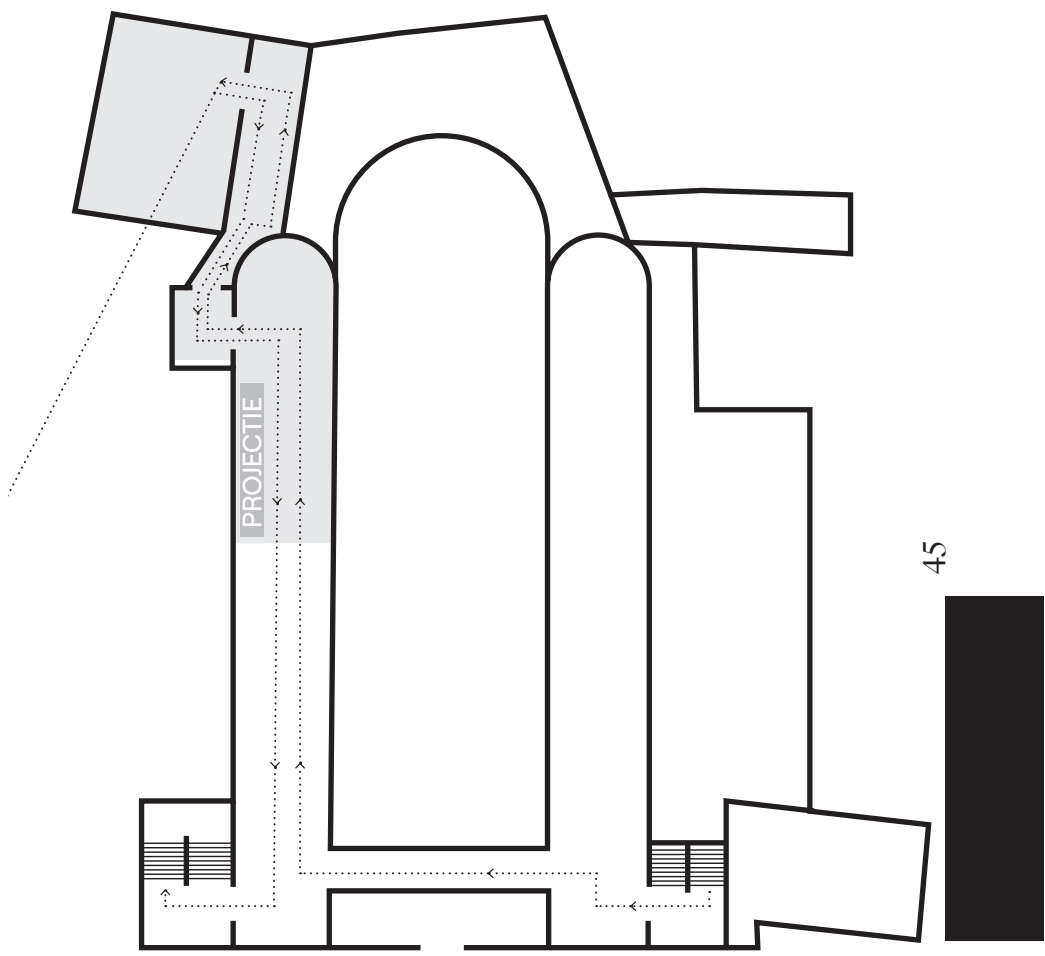
**Regisseur: Britt Lloyd  
Duur: 1,5 min**

## EERSTE VERDIEPING

### KAMER 3 STILISTISCHE ONTWIKKELING



- A = VOORLOPERS
- B = VROEGE NAALD- & KLOSKANT
- C = VERBREDENDE KANTEN
- D = SPIJLEN- & MAASGRONDEN
- E = GOLVENDE BLOEMENRANKEN
- F = KRONKELS & STIPPEN
- G = HOOGBAROK
- H = FOSSILISATIE



45

Sint-Carolus Borromeuskerk

## KAMER 1 & 2:

### KANT VOOR DE KERK

**Gelijktijdig met de opkomst van kant als versiering voor seculiere kleding is er eenzelfde evolutie bij de kleding voor de katholieke liturgie. Kant speelde mee een rol in de materiële veruitwendiging van de Contrareformatie, zowel bij de aankleding van de altaren als in de liturgische gewaden. De kant die alben en rochetten versierde, onderscheidde zich aanvankelijk in uiterlijk niet van de seculiere kant. Na de geometrische raster-, cirkel- en puntmotieven van de zestiende en vroege zeventiende eeuw werd het plantenrijk de belangrijkste inspiratiebron voor het repertorium aan kantmotieven. Daardoor kon de meeste naald- en kloskant in zowel een seculiere als liturgische context worden gebruikt. Devotionele giften van seculiere kleding en interieurtextiel aan kerken en kloosters kregen in de zeventiende en achttiende eeuw vaak een nieuwe bestemming als onderdeel van een liturgisch gewaad. Zo gebeurde het dat brede achttiende-eeuwse kantstroken die initieel als afhappende delen van een toilettafelkleed fungeerden, aan een albe- of rochetboord belandden. Ook schorten in kant kregen vaak een liturgische herbestemming.**

- 1 Palla in kloskant, type Oud-Vlaams, vijfgaatjesgrond, afgeboord met kloskant, type Beveren, tulegrond, 1700-1800  
Sint-Carolus Borromeuskerk, Antwerpen, inv. 164
- 2 Corporale met kloskant, type Oud-Vlaams, vijfgaatjesgrond, 1700-1800  
Sint-Carolus Borromeuskerk, Antwerpen, inv. 173
- 3 Palla in kloskant, type Mechels, ijsgrond, afgeboord met kloskant met Parijse grond, 1700-1800  
Sint-Carolus Borromeuskerk, Antwerpen, inv. 369
- 4 Albeboord in naaldkant, getande spijlengrond, 1650-1700  
Sint-Carolus Borromeuskerk, Antwerpen, inv. 21
- 5 Stoolkraag met kloskant, type Oud-Vlaams, vijfgaatjesgrond, 1700-1800  
Sint-Carolus Borromeuskerk, Antwerpen, inv. 162
- 6 Stoolkraag met wit borduurwerk en kloskant, type Oud-Vlaams, grond met vierkante mazen, 1650-1800  
MoMu, Antwerpen, langdurig bruikleen Koning Boudewijnstichting, inv. B20/GV037
- 7 Stoolkraag met kloskant, type Oud-Vlaams, zonder grond, 1640-60  
MoMu, Antwerpen, inv. T16/82

- 8 Voorhang met centraal deel in kloskant, type Oud-Vlaams, spijlengrond, en boord in kloskant, type Oud-Vlaams, vijf gaatjesgrond, 1650-1700  
Carolus Borromeuskerk, Antwerpen, inv. 323
- 9 Geplooid en opgebonden albe met kloskant, type Oud-Vlaams, vijf gaatjesgrond, 1650-1700  
Sint-Gummaruskerk, Lier, inv. 317
- 10 Kleed in kloskant, type Oud-Vlaams, getande spijlengrond, ca. 1700  
Sint-Gummaruskerk, Lier, inv. A78
- 11 Albeboord in kloskant, type Brabants, getande spijlengrond, ca. 1700  
Sint-Gummaruskerk, Lier, inv. A1
- 12 Koord voor albe, vlecht- en knoopwerk, 1600-1700  
Sint-Gummaruskerk, Lier, inv. X6
- 13 Geplooid en opgebonden albe met kloskant, type Oud-Vlaams, spijlengrond, 1650-1700  
Sint-Gummaruskerk, Lier, inv. 316
- 14 Rochet met kloskant, type Brabants, getande spijlengrond, 1680-1710  
MoMu, Antwerpen, inv. T13/1591
- 15 Rochet met kloskant, type Brabants, grond met ronde mazen, 1680-1710  
MoMu, Antwerpen, inv. T13/1592
- 16 Kelkdoek met kloskant, type Valenciennes, grond met ronde mazen, 1730-70  
MoMu, Antwerpen, inv. T16/78
- 17 Albe met kloskant, type Brabants, getande spijlengrond, 1720-50  
MoMu, Antwerpen, inv. T94/480

**KAMER 3:  
STILISTISCHE  
ONTWIKKELINGEN**

Op stilistisch vlak volgde kantwerk de tendensen die in andere domeinen van de kunstnijverheid heersten. Denk bijvoorbeeld aan het inlegwerk van onder meer meubelen en muziekinstrumenten, aan de decoratie van aardewerk, edelsmeedwerk en metaalbeslag en natuurlijk aan decoratieve borduursels en figuratieve (zijde)weefsels.

**KAMER 3:  
A. VOORLOPERS**

Kant, zoals we de techniek vandaag kennen, ontstond rond de overgang van de vijftiende naar de zestiende eeuw. Onderscheid wordt gemaakt tussen kloskant en naaldkant. Beide zijn samengesteld uit draden die een open structuur vormen met opake motieven op een maas- of spijlengrond. Voordien al kende men in Europa knoop-, vlecht- en borduurtechnieken die tot textiel leidden met een open structuur, al dan niet versierd met motieven. Eén ervan is geknoopt net, een techniek die bijvoorbeeld werd gebruikt voor het maken van haarnetten met getelde vierkante, geometrische motieven. Met ajourborduurwerk, initieel ontstaan uit de gaatjes waar inslag- en kettingdraden worden samengetrokken bij het omzomen of hecht verbinden van stukken weefsel, werden decoratieve open rasterstructuren gemaakt. Randen werden daarbij afgewerkt met puntjes of stippen gemaakt met de naald, vaak een cluster van festonsteken, het prille begin van naaldkant. Dergelijke afwerkingen waren tijdrovend en bijgevolg kostbaar. Eind vijftiende eeuw kon in de plaats van geborduurde randafwerkingen al gekozen worden voor een eenvoudig passement met gevlochten



## draden, wat in feite de geboorte was van kloskant.

- 18 Geknoopt zijden haarnet,  
1500-99  
Bisschoppelijk Paleis, Gent,  
inv. X1
- 19 Geknoopt zijden haarnet  
met getelde geborduur-  
de motieven, ca. 1500  
Onze-Lieve-Vrouwekerk,  
Sint-Truiden, inv. X1
- 20 Geknoopt zijden haarnet  
met getelde geborduur-  
de motieven, ca. 1500  
Onze-Lieve-Vrouwekerk,  
Sint-Truiden, inv. X2
- 21 Linnen merklap  
met proefstoppen,  
borduursteek- en  
naald oefeningen, 1714  
collectie Frieda Sorber
- 22 Zijden beurs in naaldwerk  
versierd met geknoopte  
parels en kwasten in zijde  
en zilverdraad, 1260-1310  
Provinciaal Museum, Namen,  
inv. 229F
- 23 Linnen windsel met  
kruissteekborduurwerk  
in zijde en gouddraad,  
en parels in naaldwerk  
langsheen de boord,  
ca. 1500  
Sint-Waldetrudiskerk,  
Herentals, inv. X01

## KAMER 3: B. VROEGE NAALD- EN KLOSKANT

De vroegste naald- en klos-  
kanten waren bescheiden  
randversieringen aan linnen-  
goed en kwamen dikwijls  
voor in combinatie met  
een of meerdere soorten  
borduurwerk. De ornamentiek  
van dat borduurwerk  
strekte tot voorbeeld voor  
het kantwerk. Vooral het  
geometrische lijnenspel van  
het *reticella*-naaldwerk, dat  
voortkwam uit de gewezen  
rasterstructuur van de  
drager waarop werd gewerkt,  
bepaalde in belangrijke  
mate het uiterlijk van de  
kanten uit de zestiende en  
vroegse zeventiende eeuw.  
Rijen rechte stroken met  
ster- en cirkelvormige  
gevulde rasterstructuren  
en met aan een zijde spits  
uitlopende randafwerkingen  
bleven modieus tot in het  
derde decennium van de  
zeventiende eeuw.

## VROEGE NAALDKANT

- 24 Strook in gesneden  
werk, 1560-1600  
privé-collectie
- 25 Strook *reticella* op een  
raster van gevlochten  
draden, 1580-1620  
MoMu, Antwerpen, inv. S74/20

## VROEGE KLOSKANT

- 26 Loper met vlechtkant, 1580-1620  
Sint-Carolus Borromeuskerk, Antwerpen, inv. 42
- 27 Strook vlechtkant, 1600-25  
MoMu, Antwerpen, inv. S75/148
- 28 Tussenzetsel in vlechtkant, 1580-1620  
Sint-Carolus Borromeuskerk, Antwerpen, inv. 40AB
- 29 Strook *reticella* met boord in vlechtkant, 1560-1610  
MoMu, Antwerpen, langdurig bruikleen Koning Boudewijnstichting, inv. B20/GV028
- 30 Strook vlechtkant, 1600-50  
MoMu, Antwerpen, inv. T80/104
- 31 Strook vlechtkant, 1580-1620  
MoMu, Antwerpen, inv. T80/105
- 32 Tussenzetsel in vlechtkant, 1580-1620  
Sint-Carolus Borromeuskerk, Antwerpen, inv. 41
- 33 (Altaar)kleed met vlechtkant, 1580-1620  
Sint-Carolus Borromeuskerk, Antwerpen, inv. 36

## KAMER 3: C.VERBREDEDE KANTEN

In de jaren 1620 ontstond een vraag naar meer volumineuze en opake kanten. Het hoogtepunt van die evolutie was de zogeheten Van Dyck-kant. Die werd gekenmerkt door een rechte boord aan de ene zijde en brede, diepe lobben aan de andere zijde. De Van Dyck-kloskant had een massief uiterlijk, met aan de binnenzijde van de lobben vaak een opaak, gestileerd bloemmotief. De onderdelen uitgevoerd in linnenslag werden met elkaar verbonden door kleine spijlen. Om de gewenste breedte te kunnen krijgen werden waar nodig extra paren klossen ingevoegd. Die werden met lussen aan de al gemaakte delen gehecht. Daardoor beschikte de kantwerkster over meer materiaal op die plaatsen waar het ontwerp dat vroeg. Zodra de extra klossen overbodig werden, knoopte en knipte de kantwerkster de extra draden af, of liet ze de draden aan de achterzijde van het motief doorlopen tot op de plek waar ze opnieuw nodig waren. Bij naaldkant zien we gelijktijdig eenzelfde evolutie: dichtgewerkte en gestileerde bloemencomposities vullen de vakken en lobben.

- 34 Strook kloskant, type Oud-Vlaams, spijlengrond, 1650-1700  
MoMu, Antwerpen, langdurig

- bruikleen Koning Boudewijn-  
stichting, inv. B20/GV287
- 35 Strook vlechtkant,  
1600-25  
MoMu, Antwerpen, inv. T93/229
- 36 Strook vlechtkant,  
ca. 1600  
Sint-Carolus Borromeuskerk,  
Antwerpen, inv. 37
- 37 Strook kloskant, in lint  
geklost, 1600-50  
Sint-Carolus Borromeuskerk,  
Antwerpen, inv. 57AB
- 38 Strook vlechtkant,  
1600-25  
Sint-Carolus Borromeuskerk,  
Antwerpen, inv. 43
- 39 Strook kloskant, type  
Oud-Vlaams, zonder  
grond, 1610-30  
Sint-Carolus Borromeuskerk,  
Antwerpen, inv. 59
- 40 Strook kloskant, in lint  
geklost, Italië (?),  
1600-50  
Sint-Carolus Borromeuskerk,  
Antwerpen, inv. 58
- 41 Strook bestaande uit  
twee aan elkaar genaaide  
stroken kloskant, type  
Oud-Vlaams, 1630-50  
Sint-Carolus Borromeuskerk,  
Antwerpen, inv. 542
- 42 Kleedje in linnendamast  
met kloskant, in lint  
geklost, 1600-25  
Sint-Carolus Borromeuskerk,  
Antwerpen, inv. 45
- 43 Kleedje in linnendamast  
met kloskant, in lint  
geklost, 1600-25  
Sint-Carolus Borromeuskerk,  
Antwerpen, inv. 44
- 44 Strook kloskant, type  
Oud-Vlaams – Van Dyck,  
1610-30  
Sint-Carolus Borromeuskerk,  
Antwerpen, inv. 66
- 45 Tussenzetsel in kloskant,  
type Oud-Vlaams,  
1640-60  
Sint-Carolus Borromeuskerk,  
Antwerpen, inv. 222
- 46 Strook kloskant, type  
Oud-Vlaams, 1630-50  
Sint-Carolus Borromeuskerk,  
Antwerpen, inv. 224
- 47 Strook kloskant, type  
Oud-Vlaams, 1625-50  
Sint-Carolus Borromeuskerk,  
Antwerpen, inv. 72
- 48 Strook naaldkant,  
1650-1700  
Sint-Carolus Borromeuskerk,  
Antwerpen, inv. 27
- 49 Albeboord in naaldkant,  
1625-50  
Sint-Carolus Borromeuskerk,  
Antwerpen, inv. 22
- 50 Strook kloskant, type  
Oud-Vlaams, grond met  
vierkante mazen,  
ca. 1650  
Sint-Carolus Borromeuskerk,  
Antwerpen, inv. 78

- 51 Strook in kloskant met de initialen IHS, type Oud-Vlaams – Van Dyck, 1640–60  
Sint-Carolus Borromeuskerk, Antwerpen, inv. 226
- 52 Strook vlechtkant met vormslagen, Italië (?), 1600–25  
MoMu, Antwerpen, inv. T93/232
- 53 Strook naaldkant, 1620–50  
Sint-Carolus Borromeuskerk, Antwerpen, inv. 31

KAMER 3:  
**D. SPIJLEN- EN  
MAASGRONDEN**

**Vanaf ongeveer 1640 slankten de massieve motieven geleidelijk weer af en kwam er tussen de motieven ruimte vrij, die werd gevuld met rasters met spijlen of eenvoudige mazen. De gelobde boord aan één zijde bleef nog een tijd gebruikelijk, maar de lobben werden minder diep. Oudere kanten kregen nu en dan een make-over door het aanhechten van toevoegingen tussen de gedemodeerde diepe lobben. De motieven waren nog in hoofdzaak floraal en gestileerd en bestonden doorgaans uit een repetitief patroon van grotere bloemen met aan weerszijden krullende twijgen met kleinere bloemen of knoppen, en dat in meerdere variaties. Ook de zogeheten bloemkoolmotieven – ovale, dichtgewerkte bloemen in linnenslag met minuscule spijlen tussen de vele kelkblaadjes – vonden voor het eerst ingang. Die wolkachtige bloemenformaties lijken te zijn geïnspireerd op de pioenrozen die op dat ogenblik op de kleurrijke geïmporteerde Indiase sitsen voorkwamen.**

- 54 Strook kloskant, type Oud-Vlaams, grond met ronde mazen, 1650–80  
Sint-Carolus Borromeuskerk, Antwerpen, inv. 193

- 55 Strook kloskant, type Oud-Vlaams, grond met ronde mazen, 1650-1700 Sint-Carolus Borromeuskerk, Antwerpen, inv. 191
- 56 Strook kloskant, type Oud-Vlaams, Parijse grond, 1650-1700 MoMu, Antwerpen, langdurig bruikleen Koning Boudewijnstichting, inv. B20/GV283
- 57 Strook kloskant, type Oud-Vlaams, grond met ronde mazen, ca. 1650 Sint-Gummaruskerk, Lier, inv. A145
- 58 Strook kloskant, type Oud-Vlaams, grond met ronde mazen, 1650-1700 MoMu, Antwerpen, langdurig bruikleen Koning Boudewijnstichting, inv. B20/GV038
- 59 Strook kloskant, type Oud-Vlaams, grond met ronde mazen, 1650-1700 MoMu, Antwerpen, langdurig bruikleen Koning Boudewijnstichting, inv. B20/GV039
- 60 Strook kloskant, type Oud-Vlaams, grond met ronde mazen, 1640-60 MoMu, Antwerpen, inv. T15/59
- 61 Strook kloskant, type Oud-Vlaams, Antwerpse *puntas*, grond met vierkante mazen, 1650-1700 Sint-Carolus Borromeuskerk, Antwerpen, inv. 92
- 62 Strook kloskant, type Oud-Vlaams, Antwerpse *puntas*, grond met vierkante mazen, 1650-1700 Sint-Carolus Borromeuskerk, Antwerpen, inv. 94
- 63 Strook kloskant, type Oud-Vlaams, zonder grond, 1600-1700 Sint-Carolus Borromeuskerk, Antwerpen, inv. 204
- 64 Strook kloskant, type Oud-Vlaams, zonder grond, 1600-1700 Sint-Carolus Borromeuskerk, Antwerpen, inv. 205
- 65 Strook kloskant, type Oud-Vlaams, zonder grond, 1600-1700 Sint-Carolus Borromeuskerk, Antwerpen, inv. 207
- 66 Strook kloskant, type Oud-Vlaams, zonder grond, 1620-50 MoMu, Antwerpen, inv. T98/3
- 67 Strook kloskant, type Oud-Vlaams, Antwerpse *puntas*, grond met vierkante mazen, ca. 1650 Sint-Carolus Borromeuskerk, Antwerpen, inv. 76
- 68 Strook kloskant, type Oud-Vlaams, in lint geklost, 1670-1700 MoMu, Antwerpen, langdurig bruikleen Koning Boudewijnstichting, inv. B20/GV024

- 69 Strook kloskant, type Oud-Vlaams, Antwerpse *puntas*, grond met vierkante mazen, 1650-1700  
Sint-Gummaruskerk, Lier,  
inv. A120
- 70 Strook kloskant, type Oud-Vlaams, zonder grond, 1640-70  
MoMu, Antwerpen, inv. T00/33
- 71 Manchetten voor albe in kloskant, type Oud-Vlaams, spijlengrond, 1700-50  
MoMu, Antwerpen,  
inv. S66/22CD
- 72 Albeboord in kloskant, type Oud-Vlaams, spijlengrond, 1700-50  
MoMu, Antwerpen,  
inv. S66/23AB
- 73 Strook kloskant, type Oud-Vlaams, in lint geklost, grond met gaten, mazen en spijlen, 1650-1700  
Sint-Gummaruskerk, Lier,  
inv. A138A
- 74 Strook kloskant, type Oud-Vlaams, Antwerpse *puntas*, grond met vierkante mazen, 1650-1700  
Sint-Carolus Borromeuskerk, Antwerpen, inv. 104
- 75 Strook kloskant (fragment van een albeboord), type Oud-Vlaams, Antwerpse *puntas*, grond met vierkante mazen, 1600-1700  
Sint-Carolus Borromeuskerk, Antwerpen, inv. 105
- 76 Strook bestaande uit twee aan elkaar genaaide stroken kloskant, type Oud-Vlaams, vijfgaatjesgrond, 1650-1700  
Sint-Gummaruskerk, Lier,  
inv. A139

### KAMER 3:

#### E. GOLVENDE BLOEMENRANKEN

In de tweede helft van de zeventiende eeuw verscheen er in de patronen de acanthusrank, een erg geliefd motief tijdens de barok. De bloeiende acanthusrank was zonder twijfel van Italiaanse origine. De golvende rank met volle, krullende bladeren en volumineuze bloeiwijzen was typisch voor contemporaine kanten met maas- en spijlengrond uit Milaan, Genua en Venetië. Voor brede kanten met grote, bloeiende acanthusranken waren naaldkant en kloskant in delen de aangewezen technieken, waarbij in de volumineuze bloemen respectievelijk siersteken en sierslagen veelvuldig werden toegepast.

Het lofwerk in kloskant met doorlopende draad oogde bescheidener. Het bestond in twee grote variaties: enerzijds kant met een maasgrond die sterk aanleunde bij het Italiaanse stijlzuivere lofwerk, met golvende ranken met op regelmatige afstand een grote bloem, en anderzijds kant waarin dat lofwerk werd vertaald naar een patroon met krullende twijgen en kleinere bloemen in linnenslag op een spijlengrond, soms in combinatie met sierslagen.

- 77 Strook kloskant, type Oud-Vlaams, spijlengrond, 1650-1700  
Sint-Carolus Borromeuskerk, Antwerpen, inv. 256
- 78 Strook kloskant, type Oud-Vlaams, in lint geklost, gaten en mazen, 1600-50  
Sint-Carolus Borromeuskerk, Antwerpen, inv. 326
- 79 Strook kloskant, type Oud-Vlaams, spijlengrond, 1650-1700  
Sint-Carolus Borromeuskerk, Antwerpen, inv. 281
- 80 Strook kloskant, type Oud-Vlaams, spijlengrond, 1650-1700  
Sint-Gummaruskerk, Lier, inv. A137A
- 81 Strook kloskant, type Oud-Vlaams, spijlengrond, 1600-1700  
MoMu, Antwerpen, inv. S69/121
- 82 Strook kloskant, type Oud-Vlaams, grond met ronde mazen, 1650-1700  
MoMu, Antwerpen, langdurig bruikleen Koning Boudewijnstichting, inv. B20/GV048
- 83 Strook kloskant, type Oud-Vlaams, Parijse grond, 1640-80  
MoMu, Antwerpen, inv. T80/130
- 84 Strook kloskant, type Oud-Vlaams, spijlengrond en siergronden, 1650-1700

- Sint-Carolus Borromeuskerk,  
Antwerpen, inv. 278
- 85 Strook kloskant, type  
Oud-Vlaams, grond met  
ronde mazen, 1640-80  
MoMu, Antwerpen, inv. T93/266
- 86 Strook kloskant, type  
Oud-Vlaams, zonder  
grond, 1640-60  
MoMu, Antwerpen, langdurig  
bruikleen Koning Boudewijn-  
stichting, inv. B20/GV017
- 87 Strook kloskant, type  
Oud-Vlaams, grond met  
onregelmatige mazen,  
1640-60  
MoMu, Antwerpen, langdurig  
bruikleen Koning Boudewijn-  
stichting, inv. B20/GV015
- 88 Strook kloskant, type  
Oud-Vlaams, grond met  
vierkante mazen,  
1650-1700  
MoMu, Antwerpen, inv. T80/135
- 89 Strook kloskant, type  
Oud-Vlaams, Antwerpse  
*puntas*, grond met vier-  
kante mazen, 1640-60  
MoMu, Antwerpen, langdurig  
bruikleen Koning Boudewijn-  
stichting, inv. B20/GV042
- 90 Strook kloskant, type  
Oud-Vlaams, zonder  
grond, 1650-1700  
MoMu, Antwerpen, inv. T81/42
- 91 Strook kloskant, type  
Oud-Vlaams, grond met  
onregelmatige mazen,  
1650-1700  
MoMu, Antwerpen, inv. T97/68
- 92 Albeboord in kloskant,  
type Oud-Vlaams, in lint  
geklost, gaten en mazen,  
1650-1700  
Sint-Carolus Borromeuskerk,  
Antwerpen, inv. 324
- 93 Strook kloskant, type  
Oud-Vlaams, zonder  
grond, 1650-1700  
MoMu, Antwerpen, inv. T80/136
- 94 Albeboord in naaldkant,  
getande spijlengrond,  
1690-1700  
Sint-Gummaruskerk, Lier,  
inv. A166



### KAMER 3:

#### F. KRONKELS EN STIPPEN

**In de laatste twee decennia van de zeventiende eeuw werden de florale motieven kleiner en vulde een wirwar van aaneengesloten, krioelende twijgen en bloemknoppen het kantoppervlak. De ronde bloemknoppen namen in het ontwerp hoe langer hoe meer plaats in. Daaruit ontwikkelde zich de zogeheten sneeuwvlokgrond, eerst nog met vrij grote stippen die onderling met korte spijlen verbonden waren, later evoluerend naar elegante 'sneeuwvlokken', die typisch werden voor de grond van Binche-kant.**

**De meest extreme vorm van dat kronkelende patroon was het zogenaamde vermicelli-patroon met een spel van bredere en smallere wervelende lussen en slingers met hier en daar een krullend blad, vaak uitgevoerd in naaldkant of kant in delen.**

- 95 Strook kloskant, type Oud-Vlaams, zonder grond, 1650-1700  
MoMu, Antwerpen, inv. T97/97
- 96 Strook kloskant, type Oud-Vlaams, zonder grond, 1640-60  
MoMu, Antwerpen, inv. T15/60
- 97 Strook kloskant, type Oud-Vlaams, met gaten, 1650-1700  
MoMu, Antwerpen, inv. T88/110
- 98 Strook kloskant, type Oud-Vlaams, vijf-gaatjesgrond, 1700-50  
Sint-Carolus Borromeuskerk, Antwerpen, inv. 145
- 99 Strook kloskant, type Oud-Vlaams (afgewerkt met randje machinale kant), spijlengrund met stippen, 1700-50  
MoMu, Antwerpen, inv. S76/6B
- 100 Albeboord in kloskant, type Brabants, spijlengrund, 1690-1710  
Sint-Carolus Borromeuskerk, Antwerpen, inv. 299
- 101 Corporale met kloskant, type Oud-Vlaams, spijlengrund met stippen, ca. 1700  
Sint-Carolus Borromeuskerk, Antwerpen, inv. 290
- 102 Albeboord in kloskant, type Oud-Vlaams, getande spijlengrund, ca. 1700  
Sint-Carolus Borromeuskerk, Antwerpen, inv. 334
- 103 Albeboord in kloskant, type Brabants, getande spijlengrund, 1700-50  
MoMu, Antwerpen, inv. S66/28
- 104 Strook kloskant, type Oud-Vlaams, vijf-gaatjesgrond, ca. 1700  
Sint-Carolus Borromeuskerk, Antwerpen, inv. 142
- 105 Strook kloskant, type Oud-Vlaams, spijlengrund met

- stippen, ca. 1700  
Sint-Carolus Borromeuskerk,  
Antwerpen, inv. 311
- 106 Strook naaldkant, type  
Venetiaans, getande  
spijlengrond, Italië (?),  
1675-1700  
MoMu, Antwerpen, inv. T95/739
- 107 Palla in kloskant, type  
Brabants, getande  
spijlengrond, 1700-50  
Sint-Carolus Borromeuskerk,  
Antwerpen, inv. 319
- 108 Corporale met kloskant,  
type Oud-Vlaams,  
spijlengrond met  
stippen, 1690-1710  
Sint-Carolus Borromeuskerk,  
Antwerpen, inv. 294
- 109 Strook kloskant,  
type Oud-Vlaams,  
spijlengrond, ca. 1700  
Sint-Carolus Borromeuskerk,  
Antwerpen, inv. 307
- 110 Strook kloskant,  
type Oud-Vlaams,  
spijlengrond, ca. 1700  
Sint-Carolus Borromeuskerk,  
Antwerpen, inv. 305
- 111 Twee aan elkaar  
genaaide stroken  
kloskant, type Oud-  
Vlaams, spijlengrond  
met stippen, 1700-50  
MoMu, Antwerpen,  
inv. S66/24AB
- 112 Altaarkleed met  
gemengde kant: lintkant  
in combinatie met  
naaldkant en kloskant,  
type Oud-Vlaams,  
vijfgaatjesgrond met  
stippen, 1680-1750  
MoMu, Antwerpen, inv. T16/80
- 113 Kravatuuiteinde in  
kloskant, type Brabants,  
drochelgrond, 1675-1700  
MoMu, Antwerpen, inv. T88/154

### KAMER 3:

#### G. HOOGBAROK

**De patronen met lofwerk en twijgen met bloemknoppen maakten na 1715 steeds meer plaats voor ontwerpen in Franse régencestijl. In die nieuwe modieuze patronen doken voor het eerst combinaties op van meer natuurgetrouwe bloemen met volumineuze fantasiebloemen, weelderige palmetten en architecturale elementen gevuld met zogenaamde *fleurettes* (kleine bloemen geplaatst in ruitvormige raster). Samen met de régencevormtaal kwam ook de gekartelde boord terug. De contouren van de weelderige bladeren en bloemen die tot tegen de randen van de kanten liepen, gaven de boorden die vorm.**

**Rond 1730 kwam er in onder meer de Brabantse, Mechelse en Binche-kant meer ruimte voor respectievelijk de drochel-, ijs- of sneeuwvlokgrond, in combinatie met siergronden. Er werd afgestapt van de overvolle patronen uit de régentetijd. De thematiek bleef in hoge mate pastoraal met bloemkorven, hoornen des overvloeds en trofeeën in een decor van cartouches en rocailles.**

- 114 Albeboord in kloskant, type Brabants, spijlen- en drochelgrond, 1730-50  
MoMu, Antwerpen, inv. T80/79
- 115 Mutsenslippen in kloskant, type Mechels, ijsgrond en siergronden, ca. 1750  
Sint-Carolus Borromeuskerk, Antwerpen, inv. 367
- 116 Mutsenslip in kloskant, type Mechels, armuregrond, 1725-70  
MoMu, Antwerpen, inv. T88/117
- 117 Strook gemengde kant, type Brabants, motieven in naaldkant, drochelgrond, 1725-50  
MoMu, Antwerpen, inv. T80/54
- 118 Strook kloskant, type Mechels, ijsgrond, 1730-50  
MoMu, Antwerpen, inv. T13/378/E10-4
- 119 Strook kloskant, type Binche, sneeuwgrond, 1700-50  
Sint-Carolus Borromeuskerk, Antwerpen, inv. 313
- 120 Strook kloskant, type Brabants, getande spijlengrond, 1680-1710  
MoMu, Antwerpen, inv. T13/380AB/E10-7AB
- 121 Altaarkleed met kloskant, type Mechels met zware contourdraad, ijsgrond, ca. 1750  
Sint-Gummaruskerk, Lier, inv. A188

- 122 Corporale met kloskant, type Mechels – Binche, sneeuwgrond, 1700–50  
Sint-Carolus Borromeuskerk, Antwerpen, inv. 380
- 123 Sokkelkleedje met kloskant, type Binche, sneeuwgrond, 1700–25  
Sint-Carolus Borromeuskerk, Antwerpen, inv. 322
- 124 Strook kloskant, type Oud-Vlaams, vijfgaatjesgrond en siergronden, 1725–50  
Collectie Ad Timmermans, Rotterdam, inv. VI.kk 1
- 125 Corporale met kloskant, type Oud-Vlaams, vijfgaatjesgrond, 1700–1800  
Sint-Carolus Borromeuskerk, Antwerpen, inv. 170
- 126 Corporale met kloskant, type Valenciennes – Binche, grond met vierkante mazen en sneeuwgrond, 1700–50  
Sint-Carolus Borromeuskerk, Antwerpen, inv. 384
- 127 Palla in kloskant, type Mechels, ijsgrond, 1750–1850  
Sint-Carolus Borromeuskerk, Antwerpen, inv. 371
- 128 Palla in kloskant, centraal deel in type Brabants met drochelgrond, boorden in type Mechels met ijsgrond, 1700–1800  
Sint-Carolus Borromeuskerk, Antwerpen, inv. 342
- 129 Palla in kloskant, type Mechels, ijsgrond, 1750–1850  
Sint-Carolus Borromeuskerk, Antwerpen, inv. 370
- 130 Palla in kloskant, type Mechels, ijsgrond, 1700–1800  
Sint-Carolus Borromeuskerk, Antwerpen, inv. 372

### KAMER 3:

#### H. FOSSILISATIE

Terwijl Brabantse, Mechelse, Valenciennes en Binche kant de vlucht vooruit kozen, werd voor een aanzienlijk deel van de kantproductie in Antwerpen en omstreken teruggegrepen naar de vertrouwde patronen uit de tweede helft van de zeventiende eeuw, die licht aangepast werden: golvende ranken met bloemen of bloemcomposities op Parijse grond, vijfgaatjesgrond, of een grond met vierkante of ronde mazen. Een aanzienlijk deel was bestemd voor de Zuid-Amerikaanse markt. De kanten bestemd voor de overzeese export waren doorgaans van matige kwaliteit, terwijl kanten geklost in de Antwerpse traditie ook in mooie kwaliteit bestonden. Die vonden gretig aftrek in onder meer de Republiek der Verenigde Nederlanden. Daartoe behoorden variaties op de pioenkanten, waarbij het grote bloemmotief régencekenmerken kreeg. Verder bestonden kanten met motieven die typisch waren voor de heersende stijltendensen: palmetten en schelpen, rocailleachtige cartouches met *fleurettes* in combinatie met natuurgetrouwe bloemen, waaronder tulpen, narcissen en anjers. Vaak staken de bloemen in een vaas of korf, vandaar de benaming

‘pottenkant’. Hier en daar doken vogels en kleine dieren op. Dat recept werd de hele achttiende eeuw lang toegepast.

- 131 Strook kloskant, type Antwerps, grond met ronde mazen, 1750-1800  
MoMu, Antwerpen, langdurig bruikleen Koning Boudewijnstichting, inv. B20/GV056
- 132 Strook kloskant, type Antwerps, grond met ronde mazen, 1720-90  
MoMu, Antwerpen, langdurig bruikleen Koning Boudewijnstichting, inv. B20/GV055
- 133 Strook kloskant, type Antwerps, grond met vierkante mazen, 1700-50  
MoMu, Antwerpen, inv. T13/384/E10-14
- 134 Strook kloskant, type Antwerps, Parijse grond, 1750-1800  
MoMu, Antwerpen, inv. T94/368
- 135 Strook kloskant, type Antwerps, Parijse grond, 1750-1800  
MoMu, Antwerpen, langdurig bruikleen Koning Boudewijnstichting, inv. B20/GV083
- 136 Strook kloskant, type Antwerps, Parijse grond, 1750-1800  
Sint-Carolus Borromeuskerk, Antwerpen, inv. 414

- 137 Strook kloskant, type Antwerps, grond met ronde mazen, 1720-90  
MoMu, Antwerpen, langdurig bruikleen Koning Boudewijnstichting, inv. B20/GV053
- 138 Strook kloskant, type Oud-Vlaams, Parijse grond, 1700-50  
MoMu, Antwerpen, inv. T93/227
- 139 Tussenzetsel in kloskant, type Oud-Vlaams, grond met ronde mazen, 1650-1700  
MoMu, Antwerpen, inv. T12/1005/E10-25A
- 140 Strook kloskant, type Oud-Vlaams, Antwerpse *puntas*, grond met vierkante mazen, 1700-50  
MoMu, Antwerpen, inv. T12121
- 141 Strook kloskant, type Oud-Vlaams, Antwerpse *puntas*, grond met vierkante mazen, 1650-1700  
MoMu, Antwerpen, inv. T88/107
- 142 Tussenzetsel in kloskant, type Oud-Vlaams, grond met ronde mazen, 1650-1700  
MoMu, Antwerpen, inv. T12/1004/E10-24
- 143 Tussenzetsel in kloskant, type Oud-Vlaams, grond met ronde mazen, 1650-1700  
MoMu, Antwerpen, inv. T12/1005/E10-25A
- 144 Deel van een palla met kloskant, type Oud-Vlaams, Parijse grond, 1700-10  
Sint-Gummaruskerk, Lier, inv. A261
- 145 Albeboord in kloskant, type Antwerps, Parijse grond, 1750-75  
Sint-Gummaruskerk, Lier, inv. A10
- 146 Strook bestaande uit drie aan elkaar genaaide stroken kloskant, type Antwerps, grond met ronde mazen, 1720-90  
MoMu, Antwerpen, langdurig bruikleen Koning Boudewijnstichting, inv. B20/GV054
- 147 Strook kloskant, type Rijsels, Parijse grond, 1850-1900  
MoMu, Antwerpen, langdurig bruikleen Koning Boudewijnstichting, inv. B20/GV284
- 148 Strook kloskant, type Rijsels, Parijse grond, 1850-1900  
MoMu, Antwerpen, langdurig bruikleen Koning Boudewijnstichting, inv. B20/GV285
- 149 Muts met kloskant, type Antwerps, Parijse grond, 1750-1800  
Koninklijke Musea voor Kunst en Geschiedenis, Brussel, inv. D.0086.00
- 150 Muts met kloskant, type Antwerps, Parijse grond, 1750-1800

Koninklijke Musea voor Kunst  
en Geschiedenis, Brussel,  
inv. D.0087.00

63

Sint-Carolus Borromeuskerk

# SNIJDERS& ROCKOXHUIS



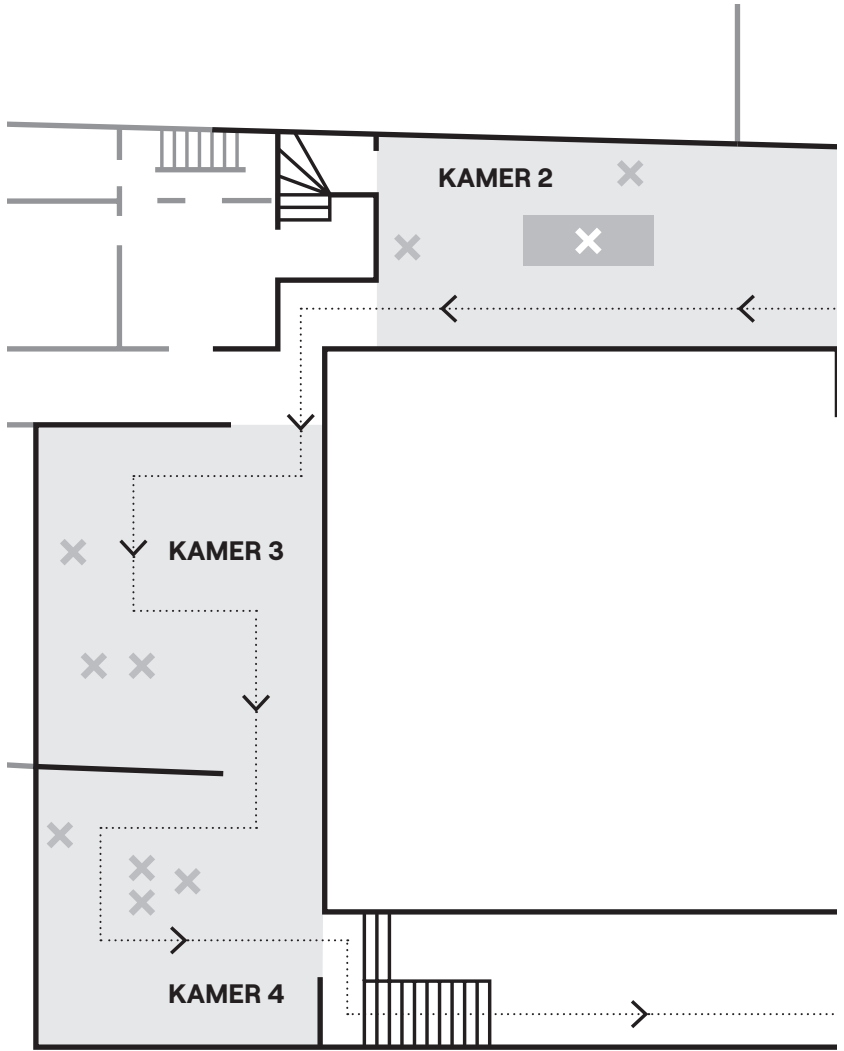


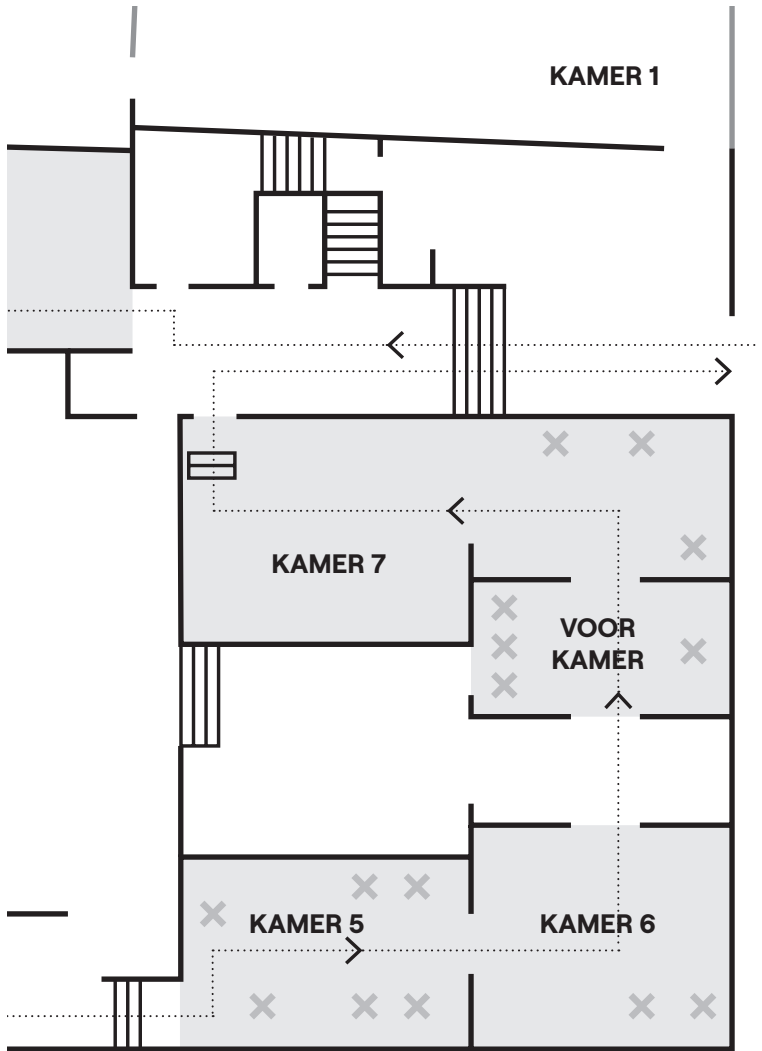
**De stadswoning van de voormalige Antwerpse burgemeester Nicolaas Rockox (1560-1640) is het prestigieuze kader waarin kant wordt getoond die verbluft wegens zijn pracht, kostbaarheid, statuswaarde, elegantie en technisch vernuft. Kant is in oorsprong decoratief, ontstaat louter als verfraaiing van zomen en naden, is strikt genomen overbodig en om die reden een luxe.**

**De hoge toegevoegde waarde wordt gecreëerd door de kanthandelaars, bij wie de kosten en risico's liggen voor de aankoop van de grondstoffen, de patronen en de handel. De fijnheid van de garens, de complexiteit van het patroon, het type, de kwaliteit en de afmetingen van het afgewerkte product zijn enkele factoren die de kostbaarheid en daarmee samenhangend de statuswaarde van kant bepalen.**

**Kant werd voor de wereldlijke en kerkelijke vorsten een uiting van welstand en daarmee samenhangend macht. In hun kielzog volgden adel, clerus en burgerij, die elk naar hun vermogen de mode volgden. Terwijl kant in de zestiende en een groot deel van de zeventiende eeuw, op een enkele uitzondering na, qua afmetingen eerder beperkt bleef, kwamen bij het einde van de zeventiende eeuw meer en meer kanten van grote afmetingen in naaldkant en kant in delen voor. Ze kregen toepassingen in kleding zoals manteltjes of in interieurobjecten zoals toilettafelkleden.**

**Hedendaagse modesilhouetten treden in dialoog met de historische interieurs en kunstwerken van het Snijders&Rockoxhuis.**





## KAMER 2:

### EEN UITZONDERLIJK VERHAAL IN KLOSKANT

- 1 Peter Paul Rubens,  
*Dubbelportret van  
de aartshertogen  
Albrecht en Isabella van  
Oostenrijk*, olieverf op  
paneel, 1615  
Frey-Näpflin Stiftung, Stans,  
langdurig bruikleen aan  
het Snijders&Rockoxhuis,  
Antwerpen
- 2 Sprei in kloskant, 1616–21  
Koninklijke Musea voor Kunst  
en Geschiedenis, Brussel,  
inv. IT-2543

**Deze bedsprei met figuratieve scènes is een uitzonderlijk kantwerk dat gelinkt wordt aan de aartshertogen Albrecht en Isabella, die over de Zuidelijke Nederlanden regeerden tussen 1599 en 1621. We zien meer dan 300 figuren, onder wie het echtpaar zelf, en hun gekroonde initialen A en ISE.**

**De spreij is volledig in kloskant uitgevoerd, een techniek die voordien bijna exclusief voor smalle randen en tussenzetsels werd gebruikt. Enerzijds zien we in het centrale paneel gekloste hulstbladeren, die symbool staan voor het lijden van Christus en nauw aansluiten bij zestiende-eeuwse vlechtkanten. Anderzijds zijn de figuren aan de rand en de 120 taferelen van het centrale paneel uitgewerkt in linnenslag.**

**De makers van dit kantwerk bezaten een uitgebreide kennis over kloskant en hadden de tijd om hun inzichten aan te wenden om technische uitdagingen in deze nog jonge techniek op te lossen. Bovendien hadden ze toegang tot iconografische bronnen over verschillende thema's, gaande van Bijbelse onderwerpen tot Romeinse geschiedenis en stedelijke processies. Dat was geen vanzelfsprekendheid in een tijd waarin boeken erg kostbaar waren. De kennis, tijd en weelde waarover deze vrouwen beschikten, maken een vrouwenklooster tot een erg waarschijnlijke vervaardigingsplaats, mogelijk zelfs een klooster dat zich specifiek richtte op hoogopgeleide dames van adellijke afkomst, geschoold in literatuur, muziek en kunst.**

**De taferelen verbeelden legendarische, Bijbelse en allegorische vrouwelijke protagonisten, zoals Sint-Goedele, Sint-Cecilia, Sint-Anna-ten-Drieën, Suzanna, Judith, Salomé, Caritas, Justitia, Fama... Deze vele vrouwenverhalen in het centrale paneel versterken het vermoeden dat de spreij een bijzonder geschenk was voor de vrome aartshertogin.**

**Daarnaast worden langs de beide lange zijden van het centrale paneel zeventien Romeinse keizers en koningen**

**afgebeeld. Ze zijn relatief gemakkelijk te identificeren omdat hun naam onder hun voeten geklost werd. Een ander belangrijk thema is de Ommegang, een processie van wagens en mensen die mythische, Bijbelse en hagiografische taferelen uitbeelden.**

- 3 Comme des Machines, zakdoek in 3D geprinte kunststof, 2021  
MoMu, Antwerpen, inv. T21/69
- 4 Zakdoek met vlechtkant, 1600-25  
Musée Royal de Mariemont, inv. Dentelles6
- 5 Zakdoek met *reticella* en naaldkant, 1580-1620  
Sint-Carolus Borromeuskerk, Antwerpen, inv. ACA/025
- 6 Haider Ackermann, hemd in katoen met lasercut mouwen, lente-zomer 2019  
gefotografeerd door Matteo Carcelli

### KAMER 3: LUXUEUZE VERFIJNING EN LASERCUT LEDER

- 7 Sarah Burton voor Alexander McQueen, ensemble in met laser gesneden ponyhuid en Mongoolse wol, herfst-winter 2012-13  
bruikleen Lauren Amos, Atlanta

Sinds het begin van de eenentwintigste eeuw creëren modeontwerpers een kantachtige transparantie met behulp van lasersnijden of lasercutting. Alexander McQueen paste de techniek toe op leder in de herfst-wintercollectie van 1997-98 en zijn opvolgster Sarah Burton exploreerde de techniek verder. De met laser gesneden rozetvormen in witte ponyhuid uit de herfst-wintercollectie van 2012-13 roepen de motieven op van *reticella* en kloskant uit de zeventiende eeuw.

- 8 Tafelkleed in netborduurwerk, *reticella* en vlechtkant, 1600-50  
MoMu, Antwerpen, inv. T80/87

Voorafgaand aan naald- en kloskant bestonden er al versieringstechnieken in textiel die transparante effecten of structuren creëerden. Een voorbeeld is netstopwerk, waarbij bepaalde mazen van een geknoopt net met naald en draad worden doorstopt om een motief te vormen. In dit

pronktafelkleed wisselen vlakken in netstopwerk en *reticella* naaldwerk elkaar af. Bij *reticella* worden eerst draden uit een weefsel verwijderd. De overgebleven draden worden met borduursteken tot decoratieve structuren bewerkt. De boord van het kleed is in vlechtkant, waarbij paren van draden worden gevlochten. In dit kleed worden dus drie uiteenlopende technieken gecombineerd, elk met een eigen ontstaansgeschiedenis. Alleen hun transparante karakter hebben ze met elkaar gemeen.

- 9 Zegeningsdoek/  
Benedictum velum *Maria op de maansikkel* in kloskant, type Brabants, grond met ronde mazen, getande spijlengrond en siergronden, 1725-50  
Koninklijke Musea voor Kunst en Geschiedenis, Brussel, inv. D.3002.00
- 10 Zegeningsdoek/  
Benedictum velum *De zeven smarten van Maria* in kloskant, type Brabants, vijf gaatjesgrond, grond met ronde mazen, getande spijlengrond en siergronden, 1690-1710  
Koninklijke Musea voor Kunst en Geschiedenis, Brussel, inv. D.0306.00

- 11 Sluier of falie voor een Onze-Lieve-Vrouwebeeld in kloskant, type Brabants, getande spijlengrond, 1715–20  
Koninklijke Musea voor Kunst en Geschiedenis, Brussel, inv. D.4429.00

**een volmaakte techniek en rafijne gesponnen garens van hoogkwalitatief vlas leverde kostbare kanten van een ongeziene verfijning en luxe op.**

**Tussen de bescheiden kanten randversieringen en tussenzetsels met geometrische patronen uit de vroege zestiende eeuw en de volledig uit kant vervaardigde modeaccessoires, kleding- en interieuronderdelen met figuratieve voorstellingen uit de eerste helft van de achttiende eeuw lag meer dan anderhalve eeuw aan technische innovaties en vervolmaking. De rijkelijke en complexe patronen uit de Franse *régence* werden zowel in de techniek van kloskant met doorlopende draad, kloskant in delen als in naaldkant gemaakt. Kant in delen en naaldkant lieten toe grotere formaten te maken en dat gaf beide soorten de wind in de zeilen. Kanttypes met doorlopende draad, waaronder Mechelse, Valenciennes- en Binche-kant, gaven zich niet zomaar gewonnen en maakten bijvoorbeeld kravatuiteinden en mutsenbodems in hun geheel, waarvoor soms tot meer dan 800 klossen op het kussen nodig waren. Het samenspel van complexe patronen met figuren en verschillende siergronden,**

KAMER 4:  
**VERDURES, GUIPURE EN  
LASERKANT**

- 12 Prada, jurk met peplum in guipurekant, hemd in popeline en kraagje in stretchzijde, herfst-winter 2008-09  
Prada, Milaan
- 13 Prada, rok in guipurekant en hemd in machinale kant, kraagje in stretchzijde, herfst-winter 2008-09  
Prada, Milaan

**In 2008 raakte de Italiaanse modeontwerpster Miuccia Prada geïntrigeerd door een fragment van handgemaakte kant. Hoewel ze in haar overige collecties amper kant gebruikt, besloot ze er een volledige collectie aan te wijden. De silhouetten vertonen vormelijk haar minimalistische signatuur uit het begin van de jaren 1990, maar de in Zwitserland gemaakte guipurekant krijgt door de toevoeging van bloemenbordursels een driedimensionaal effect.**

- 14 Marios Schwab in samenwerking met Tom Gallant, lasercut jurk in ripsbinding en onderjurk in zijde, herfst-winter 2008-09  
Marios Schwab, Londen

**Voor de herfst-wintercollectie van 2008-09 werkte modeontwerper Marios**

**Schwab samen met grafisch ontwerper Tom Gallant. Zijn ervaring met artisanale Japanse papierkunst en digitaal ontwerp vertaalde zich in delicate kantachtige motieven door gebruik van lasercutting. Ze verwijzen naar de textiel- en behangontwerpen van de Britse ontwerper William Morris (1834-96) die geïnspireerd was door de Vlaamse verduretapijten uit de zestiende en de zeventiende eeuw.**

- 15 'Prada Presents Fallen Shadows', gecreëerd en geregisseerd door James Lima voor de herfst-wintercollectie 2008-09 met dank aan James Lima  
Tekst en muziek: Antony and the Johnsons



## KAMER 5: DE KRAAMKAMER

Onder de Hollandse gegoede burgerij was het in de zeventiende en achttiende eeuw gebruikelijk om bij een geboorte een fraai vertrek in te richten als kraamkamer, waarin de kersverse moeder gedurende zes tot acht weken bezoek ontving.

Het smetteloos witte linnengoed kreeg in de kraamkamer een vooraanstaande rol. Vaak was dat pronklijnen rijkelijk versierd met kant. Het onderscheidde zich van het daagse linnen door zijn verfijnde uitvoering, kostbare materialen en hoge pronkgehalte.

Qua linnengoed droeg de kraamvrouw een onder- en bovenmuts met fontaneldoek, een schoudermanteltje, en uit het bed ook een schort. Alles was met kant versierd. De mutsen van de baby en andere kledingstukken zoals de jurk of het doopkleed hadden dikwijls dezelfde kanten als die van de moeder.

Het bedlinnen had kanten boorden en tussenzetsels in een gemengd gebruik van kloskant, naaldkant en wit borduurwerk. Bij de brede beddenlakens zorgden die tussenzetsels voor een elegante overgang tussen twee of drie in de lengte aan elkaar genaaide

weefselbreedten. Voor het kraambezoek stond vaak een tafel gedekt met versnaperingen uitgestald op een linnen tafellaken met brede kanten boord.

- 16 Simone Rocha, jurk in machinale kant, type Alençon, herfst-winter 2018-19  
Simone Rocha, Londen
- 17 Kussensloop met kloskant, type Oud-Vlaams, spijlengrond met stippen, 1690-1710  
Kunstmuseum Den Haag, inv. KT9-1975
- 18 Kussensloop met wit borduurwerk, *reticella* en tussenzetsel in kloskant, type Oud-Vlaams, grond met ronde mazen, 1650-75  
Kunstmuseum Den Haag, inv. KA1258-1966
- 19 Kussensloop met vlechtkant en kloskant, type Oud-Vlaams, zonder grond  
Kunstmuseum Den Haag, inv. KT44-1976
- 20 Kussensloop met tussenzetsel in kloskant, type Oud-Vlaams, grond met ronde mazen, 1660-1720  
Kunstmuseum Den Haag, inv. KT6-1970
- 21 Kussensloop met kloskant, type Oud-Vlaams, spijlengrond

- met stippen, 1690-1710  
Kunstmuseum Den Haag,  
inv. KT10-1975
- 22 Kussensloop met  
kloskant, type Binche -  
Mechels, vijfgaatjes- en  
sneeuwgrond, 1730-70  
Kunstmuseum Den Haag,  
inv. KT43-1969
- 23 Kussensloop met  
tussenzetsel in kloskant,  
type Oud-Vlaams, zonder  
grond, 1650-1700  
MoMu, Antwerpen, langdurig  
bruikleen Koning Boudewijn-  
stichting, inv. B20/BGV013
- 24 Laken met tussenzetsel  
en boord in kloskant, type  
Oud-Vlaams, 1600-50  
Fries Museum, Leeuwarden,  
inv. T1939-183
- 25 Kussensloop met  
tussenzetsel in kloskant,  
type Oud-Vlaams,  
1600-1700 (kant), 1786  
Fries Museum, Leeuwarden,  
inv. T1975-024
- 26 Kussensloop met  
*reticella* en tussenzetsel  
in vlechtkant, 1600-50  
Fries Museum, Leeuwarden,  
inv. T01129B1
- 27 Kussensloop met wit  
en open borduurwerk  
en tussenzetsel in  
vlechtkant, 1600-25  
Textilmuseum, Sankt Gallen,  
inv. 1063
- 28 Kussensloop met  
wit borduurwerk en  
tussenzetsel in kloskant,  
type Oud-Vlaams, zonder  
grond, 1600-1700  
Koninklijke Musea voor Kunst  
en Geschiedenis, Brussel,  
inv. D.1296.00
- 29 Kussensloop met  
tussenzetsel in kloskant,  
type Oud-Vlaams,  
zonder grond, 1625-50  
Sint-Gummaruskerk, Lier,  
inv. 657
- 30 Kussensloop met  
tussenzetsel en boord  
in kloskant, type Oud-  
Vlaams (tussenzetsel) en  
Oud-Vlaams - Van Dyck  
(boord), spijlengrond  
(tussenzetsel), 1630-60  
Kunstmuseum Den Haag,  
inv. KT-349-1984
- 31 Babymuts met wit  
borduurwerk en  
kloskant, type Oud-  
Vlaams, spijlengrond,  
1675-1700  
collectie Heather Toomer, inv. 8
- 32 Babymuts met twee  
kloskanten, type Oud-  
Vlaams, waarvan een met  
motieven in lint geklost,  
beide met getande  
spijlengrond, 1675-1700  
collectie Heather Toomer, inv. 6
- 33 Babymuts met kloskant,  
type Oud-Vlaams,  
spijlengrond, 1675-1700  
collectie Heather Toomer, inv. 7

- 34 Fontaneldoek met kloskant, type Oud-Vlaams, getande spijlengrond, 1675-1700  
collectie Heather Toomer, inv. 11
- 35 Voorhoofddoek met twee kloskanten, type Oud-Vlaams, de ene met getande spijlengrond, de andere met spijlengrond, 1675-1700  
collectie Heather Toomer, inv. 5
- 36 Babymuts met kloskant, type Oud-Vlaams, getande spijlengrond, 1675-1700  
collectie Heather Toomer, inv. 9
- 37 Kammantel met boord en tussenzetsel in naaldkant, 1620-50  
Machester Art Gallery, Manchester, inv. 2003-81
- 38 Babyhemd met kloskant, type Oud-Vlaams, gaten en getande spijlengrond, 1675-1700  
collectie Heather Toomer, inv. 4
- 39 Kindermitaine in kloskant, type Binche - Mechels, vijfgaatjes- en sneeuwgrond, 1730-70  
Kunstmuseum Den Haag, inv. KA264-1966
- 40 Babymouwen met kloskant, type Oud-Vlaams, gaten en getande spijlengrond, 1675-1700  
collectie Heather Toomer, inv. 12
- 41 Steunband met twee kloskanten, type Oud-Vlaams, de ene met grond met ronde mazen, de andere met vijfgaatjesgrond, 1675-1700  
collectie Heather Toomer, inv. 1
- 42 Steunband met kloskant zonder motieven, in lint geklost, 1675-1700  
collectie Heather Toomer, inv. 10
- 43 Matthijs Naiveu, *Kraamkamer*, olieverf op doek, ca. 1712  
Museum Lakenhal, Leiden, inv. S1071
- 44 Kleedje met kloskant, type Oud-Vlaams, gaten en getande spijlengrond, 1675-1700  
collectie Heather Toomer, inv. 2
- 45 Slab met kloskant, type Oud-Vlaams, gaten en getande spijlengrond, 1675-1700  
collectie Heather Toomer, inv. 3
- 46 Doopkleed in zijdeda-  
mast met kloskant, type Oud-Vlaams, spijlengrond met stippen, ca. 1725  
Rijksmuseum, Amsterdam, inv. BK-1969-45-C

KAMER 6:  
**NOIR KEI NINOMIYA EN HET  
LAATSTE OORDEEL**

1536-37

Sint-Jacobskerk, langdurig  
bruikleen aan het Snijders&  
Rockoxhuis, Antwerpen

- 47 Noir Kei Ninomiya, jurk  
in (lasercut) plastic met  
parelpinnen, lente-zomer  
2020

Lauren Amos, Atlanta

- 48 Noir Kei Ninomiya, jurk  
in tule met leder, herfst-  
winter 2019-20

Lauren Amos, Atlanta

**De Japanse modeontwerper Kei Ninomiya, die enkele jaren aan de Koninklijke Academie voor Schone Kunsten in Antwerpen studeerde, experimenteert met onconventionele technieken om kleding te construeren. Hij naait zo weinig mogelijk en kiest alternatieve manieren om kledingonderdelen samen te voegen door rivetten, studs, ringen en gevlochten banden. Ook het verbinden van lasercut onderdelen komt regelmatig voor in zijn collecties. Hij creëert innovatieve structuren door kleine onderdelen te vermenigvuldigen. Gecombineerd met transparantie doen de zich herhalende motieven op abstracte wijze denken aan kant.**

**Bij de kledij van de dochters vallen behalve de kostbare kappen die zijn versierd met passement in metaaldraad en rijen parels, ook de ragfijne linnen hemden op. Bij twee dochters op de voorste rij zijn behalve de kraag ook delen van de mouwen en het lijfje te zien. Het linnen is dermate fijn dat de huid doorschemert. De boorden van de opstaande kragen en wijde mouwen zijn afgewerkt met wit of zwart borduurwerk en smokwerk. Het is op die plaatsen dat naald- en kloskant zich in de komende jaren meer en meer gaat manifesteren in combinatie met dergelijk borduur- en smokwerk.**

- 49 Jan van Hemessen,  
rechterpaneel van *Het  
laatste oordeel* met  
Catharina van Overhoff  
en haar tien dochters,  
olieverf op paneel,

VOORKAMER:  
**ELEGANTIE IN GROOTS  
FORMAAT**

- 50 Olivier Theyskens voor Rochas, strapless japon in machinale kant, geborduurd met zilverkleurig lurex, lente-zomer 2004  
MoMu Antwerpen, inv. B14/19
- 51 Olivier Theyskens, tweedelig pak in wol met spray paint en stola in vintage machinale chantillykant, herfst-winter 1998-99  
Olivier Theyskens, Brussel
- 52 Olivier Theyskens, stola in vintage geruit en gequilt katoen en vintage machinale chantillykant, herfst-winter 1998-99  
MoMu Antwerpen, inv. X831

**De Belgische modeontwerper Olivier Theyskens verweeft zijn voorliefde voor kant doorheen zijn collecties. In vroege silhouetten integreert hij vintage kantfragmenten die zijn grootmoeder voor hem verzamelde. Een geruite, gequilde deken vormt in combinatie met negentiende-eeuwse zwarte machinale chantillykant een stola die zowel comfortabel als sensueel is. Op een wollen kostuum laat hetzelfde type kant een afdruk na via *spray paint*. In zijn silhouetten voor Rochas brengt Theyskens een ode aan de gesofisticeerde vrouwelijkheid die Marcel**

**Rochas opriep met kant. Sinds de lancering van het parfum 'Femme' in 1944 was zwarte chantillykant immers het handelsmerk van het modehuis.**

- 53 Sprei in kloskant, type Brabants, drochelgrond, getande spijlengrond en siergronden, 1750-60  
MoMu, Antwerpen, langdurig bruikleen Koning Boudewijnstichting, inv. B15/16

**Kant in delen waarbij motieven en gronden apart werden gemaakt en vervolgens aan elkaar gezet, gaf letterlijk onbegrensde mogelijkheden. Enkele bewaarde achttiende-eeuwse spreien in Brabantse kloskant behoren tot de grootste stukken die ooit in deze techniek werden vervaardigd. Ze waren ontzettend duur en ontstonden wellicht naar aanleiding van een prinselijk huwelijk. De aanwezigheid van palmbomen die symbool staan voor vruchtbaarheid, lijkt daarop te wijzen. Het voortzetten van de familielijn was immers het hoofddoel van het huwelijk. Daarbij was de huwelijksnacht een hoogst ceremoniële aangelegenheid waarbij het kersverse paar in aanwezigheid van vorst en hof formeel naar de slaapkamer werd begeleid. Een kostbare kanten sprei met symbolische motieven aan de voet van het ledikant onderstreepte het belang ervan.**

## KAMER 7:

### TOILETTAFELKLEDEN

Vóór 1650 hadden in onze streken zowel de woon- als ontvangstvertrekken nog een slaapmogelijkheid: een bedstede of een ledikant. In het ontvangstvertrek bij uitstek, het salet, stond het voornaamste en meest kostbare ledikant. Vanaf het midden van de zeventiende eeuw ontstond de gewoonte om vertrekken specifiek als slaapkamer in te richten, met als meubilair behalve een ledikant ook een toilettafel. Op eigentijdse prenten en schilderijen is te zien dat zulke toilettafels bijna steeds bedekt waren met een *toile* of *toilette*, een wit linnen tafellaken vaak met een smalle of brede kanten boord. Aan het einde van de zeventiende eeuw en vooral in de achttiende eeuw kregen zulke toilettafelkleden in aristocratische milieus brede kantstroken, soms tot 60 centimeter breed en meer, die zodoende bijna de volledige afhangende delen in beslag namen. Enkel de technieken van naaldkant en kloskant in delen lieten toe zulke breedtes te maken.

- 54 Doopkleed met boord in kloskant, type Oud-Vlaams, met getande spijlengrond, 1685-1700  
Rijksmuseum, Amsterdam,  
inv. BK-15431

- 55 Toilettafelkleed of doopkleed met boord in kloskant, type Brabants, grond met ronde mazen en siergronden, 1730-40  
Rijksmuseum, Amsterdam,  
inv. BK-1991-23
- 56 Toilettafelkleed in kloskant, type Brabants, drochelgrond, getande spijlengrond en siergronden, 1725-50  
The Metropolitan Museum of Art, New York, geschonken door mevr. Edward S. Harkness,  
inv. 30.135.126

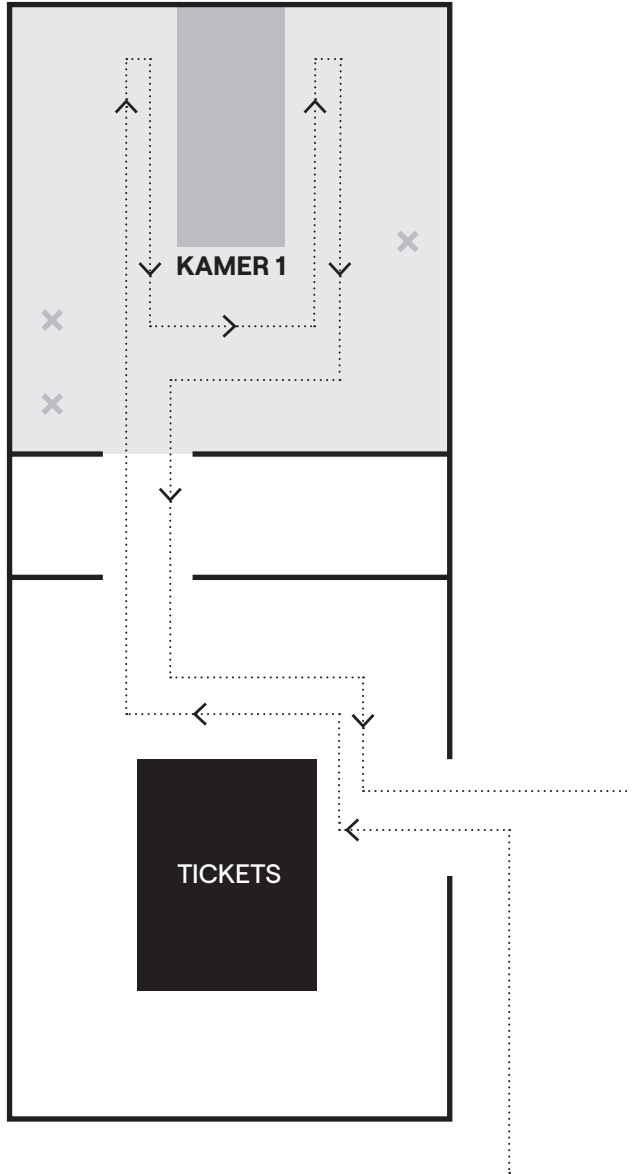


# MAAGDENHUIS



**In het Maagdenhuis komt de productie van kant aan bod, als een ode aan de weesmeisjes die er eeuwenlang kant vervaardigden. In 1552 schonk koopman Jan van der Meeren 600 gulden aan de aalmoezeniers van de Kamer van de Huisarmen om een school op te richten voor arme weesmeisjes en vondelingen. Een jaar later werd het oorspronkelijke Maagdenhuis wellicht in gebruik genomen. Vanaf 1564 verbleven er gemiddeld een honderdtal meisjes. Ze stonden onder toezicht van een regent en een inwonend koppel dat als conciërge optrad. De meisjes leerden lezen, schrijven, rekenen en naaien. Vanaf het begin van de achttiende eeuw lag er steeds meer nadruk op de productie van kant en naaiwerk. De kantschool en de naaischool werden opgesplitst in afzonderlijke lokalen en de meisjes moesten er lange dagen geconcentreerd en in stilte werken. De kant werd verkocht aan kanthandelaars en de opbrengst was voor de instelling.**

**Eind jaren 1830 werd de kantschool afgeschaft, omdat het belang van de Antwerpse kanthandel verminderde. De focus lag voortaan op schrijven, lezen, rekenen en het leren van huishoudelijke taken. In 1882 werd het Maagdenhuis gesloten.**



**HOOFD INGANG**

PROJECTIE

KAPEL

Maagdenhuis

83

## KAMER 1 - WAND:

### A. TECHNIEKEN EN GEREEDSCHAPPEN

Naald- en kloskant verschillen in techniek van elkaar en vragen andere gereedschappen. Voor naaldkant volstaan naald en draad en materiaal voor de tijdelijke drager: een weefsel en perkament of papier. Kloskant vereist een kantkloskussen, klossen en spelden. Bij kloskant worden paren van draden met elkaar vervlochten. Voor het vlechten van veters en linten werden al voor het ontstaan van kloskant ofwel enkel de handen gebruikt, het zogenaamde vingervlechten, ofwel werd daarvoor een kussen gebruikt waarop de draden werden vastgeprikt die waren opgewonden op klossen. Een kussen was ook gangbaar voor naaiwerk. Binnenin bevonden zich compartimenten voor het bewaren van naaigerief. Bij het naaien lag het op schoot als hulpmiddel. Logischerwijs greep men voor kantklossen ook naar een kussen terug. Voor simpele vlechtkanten volstond het om de aanzet vast te pinnen. Van zodra meer complexe patronen opkwamen, werd het aangroeiende kantwerk met spelden op zijn plaats gehouden. De vele tientallen, soms honderden klossen werden opzij gehouden door grote spelden. Onder meer het kanttype bepaalde de

vorm van het kantkloskussen. Zo onderscheiden we het ronde van het rechthoekige kussen. Beide kussens zijn opgevuld en geïnclineerd, waarbij de inclinatiehoek samenhangt met het aantal klossen: hoe meer klossen hoe kleiner de hoek. Het ronde kussen kwam in gebruik voor kant in delen, voor kant met doorlopende draad werd het rechthoekige kussen gebruikt. Het kantpatroon voor zowel naald- als kloskant bevond zich onder het kantwerk: op de tijdelijke drager of het kussen.

- 1 Azzedine Alaïa, jurk in lasercut katoen, couture, 2014  
Fondation Azzedine Alaïa, Parijs
- 2 Facsimile van een publiciteit van E. Van Migem Anvers, 1800-1900  
MoMu, Antwerpen, inv. T19/149A
- 3 Adriaen van de Venne (facsimile), tekening van drie vrouwen en een kind, waterverf en zwart krijt, 1620-25  
The British Museum, Londen, inv. 1978.0624.42.38
- 4 Fragment naaldkant in uitvoering, type *point de gaze*, tulegrond, katoen, 1890-1910  
MoMu, Antwerpen, inv. T02/306
- 5 Fragment naaldkant in uitvoering, type *point de gaze*, tulegrond, katoen,

- 1850-75  
MoMu, Antwerpen, inv. S2127AB
- 6 Doosje met spelden,  
koper en papier,  
1850-1900  
MoMu, Antwerpen, inv. T3785
- 7 Spelden in verpakking,  
koper en papier, 1850-  
1920  
MoMu, Antwerpen, inv. S67/39
- 8 Spelden, brons,  
1500-1700  
MoMu, Antwerpen,  
inv. T4712/224-226, T4712/229-  
230, T4712/231ABCDEFGHIJK,  
en speld met twee ogen,  
verguld brons, 1500-1700  
MoMu, Antwerpen, inv.  
T4712/277
- 9 Kantklossen, hout,  
1850-1920  
MoMu, Antwerpen, inv.  
S67/42ABCDEF
- 10 Spelden om kant-  
patronen te prikken,  
in verpakking, koper  
en papier, 1850-1920  
MoMu, Antwerpen, inv. S67/39
- 11 Kantgaren in verpakking,  
vlas en papier, 1750-1850  
MoMu, Antwerpen, inv. T12523
- 12 Kantprikking voor  
kloskant, type Rijsels,  
grijs papier, 1910-50  
MoMu, Antwerpen, inv. T19/133
- 13 Kantpatroon voor  
kloskant, type Rijsels,  
papier en groen
- perkament, 1850-1900  
MoMu, Antwerpen, inv. T19/131B
- 14 Kantpatroon voor  
kloskant, type Rijsels,  
perkament, 1861  
MoMu, Antwerpen, inv. T19/116
- 15 Kantpatroon voor  
kloskant, type Rijsels,  
perkament, 1886  
MoMu, Antwerpen, inv. T19/115
- 16 Twee geprikte patronen  
van strook kloskant,  
perkament en papier,  
1900-50  
MoMu, Antwerpen, langdurig  
bruikleen Koning Boudewijn-  
stichting, inv. B20/GV295BC
- 17 Kantprikking voor  
kloskant, type Rijsels,  
papier en groen  
perkament, 1850-1900  
MoMu, Antwerpen, inv. T19/131A
- 18 Strook kloskant, type  
Antwerps, Parijse grond,  
katoen, 1900-50  
MoMu, Antwerpen, langdurig  
bruikleen Koning Boudewijn-  
stichting, inv. B20/GV295A
- 19 Kantkussen met  
fragment Rijselse  
kloskant in uitvoering,  
1900-20  
MoMu, Antwerpen, inv. T18/20
- 20 Ophaler voor het maken  
van Rosaline kloskant,  
steel gemaakt uit een  
takje van een els en een  
tot haak verbogen speld  
(hout en metaal), 2013

- MoMu, Antwerpen,  
inv. T13/1512A
- 21 **Staal naaldkant, type *point de gaze*, tulegrond, katoen, 1850-1920**  
MoMu, Antwerpen, langdurig  
bruikleen Koning Boudewijn-  
stichting, inv. B20/GV194
- 22 **Anoniem, *Weesmeisje aan het werk*, olieverf op doek, late 16<sup>de</sup> eeuw**  
collectie O.C.M.W., Maagden-  
huis, Antwerpen, inv. 1
- 23 **Kantkussen met fragment kloskant in uitvoering, type Russisch, in lint geklost, 1850-1950**  
MoMu, Antwerpen, inv. T2885
- 24 **Tien kantontwerpen voor kloskant, type Mechels, potlood en inkt, 1750-70**  
MoMu, Antwerpen, inv. P67/1,  
P67/3, P67/11/1, P67/11/4,  
P67/11/7, P67/37, P67/55,  
P67/1/34
- 25 **Kantkussen met fragment kloskant in uitvoering, type Oud-Vlaams, Antwerpse *puntas*, grond met vierkante mazen, 1850-1950**  
MoMu, Antwerpen, inv. T2890
- 26 **Opspantrommel met stroken kloskant, type Cluny, linnen en hout, 1850-1900**  
Grootbegijnhof Sint-Elisabeth,  
Gent, inv. 1322

## KAMER 1 - TAFEL:

- 27 **Merklap met wit borduurwerk, *reticella* en naaldkant, 1600-40**  
Textilmuseum, Sankt Gallen,  
inv. 20.033
- 28 **Merklap met wit borduurwerk en *reticella*, 1600-40**  
Textilmuseum, Sankt Gallen,  
inv. 20.035
- 29 **Strook wit borduurwerk en *reticella*, 1600-50**  
MoMu, Antwerpen, inv. T80/96
- 30 **Tussenzetsel in vlechtkant, 1600-30**  
MoMu, Antwerpen, inv. T94/356
- 31 **Strook naaldkant, Engeland (?), 1680-1720**  
The Lace Guild, Stourbridge,  
inv. SPR.38.2018
- 32 **Strook vlechtkant, 1590-1620**  
Textilmuseum, Sankt Gallen,  
inv. 679
- 33 **Strook *reticella*, 1600-25**  
MoMu, Antwerpen, inv. T80/94
- 34 **Strook in naaldkant, Engeland (?), 1660-80**  
Textilmuseum, Sankt Gallen,  
inv. 69

## KAMER 1:

### B. VROEGE NAALD- EN KLOSKANT

Zowel naald- en kloskant ontstond als nieuwe techniek rond de overgang van de vijftiende naar de zestiende eeuw.

Kloskant ontwikkelde zich uit gevlochten passement. Vanaf het begin werden daarbij beide handen gebruikt om met twee paren van klossen draden te twijnen of te vlechten. Aanvankelijk ontstonden geometrische patronen met schuine vlechten van zes tot acht draden, waarbij de open ruimte ertussen geleidelijk werd gevuld met mazen van vervlochten draden. Het horizontaal en verticaal vervlechten van draden in afgeijnde vlakken was een volgende stap. In uiterlijk herinnert die structuur aan de effen- of linnenbinding van weefsels, vandaar de benaming linnenslag. Dat opende de weg naar kloskant met figuratieve patronen in de vroege zeventiende eeuw.

Naaldkant vloeiende voort uit open borduurwerk. In plaats van het samentrekken, het uittrekken van draden of het wegknippen van stof om tot een open structuur te komen die vervolgens met borduursteken opnieuw wordt verstevigd en ingevuld, wordt naaldkant bijna van nul met naald

en draad opgebouwd. Aanvankelijk bestond naaldkant uit losgewerkte steken langsheen de randen van textiele objecten. Dat evolueerde in de laatste decennia van de zestiende eeuw naar naaldkant gemaakt volgens een patroon op een tijdelijke drager, lange tijd perkament, die na voltooiing van het kantwerk werd verwijderd.

- 35 Strook vlechtkant, 1560-1610  
MoMu, Antwerpen, langdurig bruikleen Koning Boudewijnstichting, inv. B20/GV040
- 36 Strook vlechtkant, 1600-50  
MoMu, Antwerpen, inv. T80/101
- 37 Strook vlechtkant, 1620-50  
The Bowes Museum, Barnard Castle, County Durham, inv. 2007.1.4.279
- 38 Strook bestaande uit drie aan elkaar genaaiide stroken in naaldkant en vlechtkant, 1600-25  
MoMu, Antwerpen, inv. S75/146
- 39 Strook vlechtkant, 1560-1610  
MoMu, Antwerpen, langdurig bruikleen Koning Boudewijnstichting, inv. B20/GV041
- 40 Strook vlechtkant, Italië (toegeschreven), 1600-30  
MoMu, Antwerpen, inv. T80/106

- 41 Strook vlechtkant, Italië, 1590-1610  
The Bowes Museum, Barnard Castle, County Durham, inv. 2007.1.4.262
- 42 Strook vlechtkant, Italië, 1590-1610  
The Bowes Museum, Barnard Castle, County Durham, inv. 2007.1.4.263
- 43 Strook vlechtkant, 1600-50  
MoMu, Antwerpen, inv. T80/102
- 44 Otto Van Veen, *De Aanbidding der Herders*, olieverf op paneel, 1601  
collectie O.C.M.W., Maagdenhuis, Antwerpen, inv. 95

**De schilder geeft zijn opdrachtgever, Simon Rodriguez d'Evora en diens echtgenote Anna Ximenez, een prominente plek in het drieluik. De welgestelde Portugese handelaar besteedde veel geld aan luxe, zoals een kraag en manchetten in naaldkant, maar schonk ook veel aan de armenzorg.**

## KAMER 1: C. FLORA OVERWINT

**De techniek van de linnenslag werd initieel gebruikt voor lange, smalle, lintvormige, doorgaans geometrische patronen. In de vroege zeventiende eeuw nam de vraag naar bredere kanten met vollere en figuratieve motieven toe. Dat vroeg om een vermeerdering van het aantal klossen. Om het aantal klossen op het kussen te beperken haakte de kantklosster tijdens het klossen, waar nodig, paren van klossen aan het al gekloste deel om die vervolgens weer te verwijderen als ze niet langer nodig waren. Die werkwijze hing samen met het uiterlijk van de eigentijdse kanten die een rechte boord hadden aan de ene zijde en een gelobde boord aan de andere. Voor het maken van kloskanten met aan weerszijden rechte boorden, die opkwamen rond 1640, werd een vast aantal klossen gebruikt waarmee zowel de motieven als de gronden werden gemaakt. Dat is de zogenaamde kant met doorlopende draad, de techniek die in Antwerpen en omstreken eeuwenlang zou worden toegepast.**

- 45 Strook naaldkant, Engeland (?), 1630-60  
Koninklijke Musea voor Kunst en Geschiedenis, Brussel, inv. D.1583.00



- 46 Strook naaldkant,  
Engeland (?), 1625–50  
The Bowes Museum, Barnard  
Castle, County Durham,  
inv. 2007.1.4.246
- 47 Stoolkraag met kloskant,  
type Oud-Vlaams,  
Antwerpse *puntas*,  
zonder grond, 1625–50  
Sint-Gummaruskerk, Lier,  
inv. A119A
- 48 Strook kloskant, type  
Oud-Vlaams – Van Dyck,  
1620–70  
Victoria & Albert Museum,  
Londen, inv. T.370-1912
- 49 Strook kloskant, type  
Oud-Vlaams – Van Dyck,  
1620–70  
The Lace Guild, Stourbridge,  
inv. 165/306

KAMER 1:  
**D. LINTKANT: EEN  
NEVENKWESTIE**

**Lintkant ontstond rond het midden van de zeventiende eeuw als goedkopere imitatie van de zogenaamde Russische kloskant, waarbij een of twee meanderende gekloste linten geometrische, florale of figuratieve patronen vormen. Bij lintkant wordt een geweven lint in een bepaald patroon met naaisteken op een tijdelijke drager bevestigd. Vervolgens worden de zo gevormde motieven en de ruimte daartussen met naaldwerk aan elkaar gehecht, respectievelijk opgevuld. Tot hertoe zijn er echter geen sporen teruggevonden waaruit blijkt dat lintkant in die tijd in Antwerpen werd gemaakt.**

- 50 Strook lintkant, motieven in geweven lint met vullingen in naaldkant, getande spijlengrond, Italië (toegeschreven), 1650–1700  
MoMu, Antwerpen,  
inv. T95/539
- 51 Strook naaldkant, getande spijlengrond, 1690–1720  
Kunstmuseum Den Haag,  
inv. KT154

KAMER 1:

## **E. ANTWERPEN MIST DE BOOT**

**Bij het einde van de zeventiende eeuw konden alleen kant in delen en naaldkant tegemoetkomen aan de vraag naar volledig uit kant gemaakte modeaccessoires, kleding- en interieuronderdelen in groot formaat. Beide kantsoorten werden niet beperkt door de afmetingen van het kantkloskussen of een hanteerbaar aantal klossen. De techniek van kant in delen ontstond in de eerste helft van de zeventiende eeuw en wist zich het sterkst te ontwikkelen in Brussel en omstreken. Toen al was het een antwoord op de vraag naar steeds bredere kanten. De opake motieven van een patroon werden afzonderlijk geklost en nadien met elkaar verbonden via een maas- of spijlengrond. Het was een techniek die tegelijk ook werd toegepast in Milaan en omstreken. Hoewel Antwerpse kooplieden kant uit Brussel en Milaan verhandelden en de afname verzekerd was, bleef Antwerpen vasthouden aan de vertrouwde techniek en bleek er vanuit economisch oogpunt geen behoefte aan echte vernieuwing. De vraag vanuit Noord-Europa en Zuid-Amerika naar kantstroken in doorlopende draad was toen nog voldoende groot.**

52 Strook kloskant, type Oud-Vlaams, Parijse grond, ca. 1700  
Victoria & Albert Museum,  
Londen, inv. 1140-1903

KAPEL:  
**HOMMAGE AAN DE  
WEESMEISJES**

**MoMu creëerde samen met SHOWstudio, het digitale platform van modefotograaf Nick Knight, een filmische hommage die inhoudelijke en beeldende parallellen tussen historische en hedendaagse productietechnieken in beeld brengt.**

**Geregisseerd door Rei Nadal  
Duur: 10 minuten**

- 53 Joannes de Maré,  
*Franciscus Van Hildernissen, oud-aalmoezenier en regent van het Maagdenhuis, met Catharina De Concink, zijn vrouw, olieverf op doek, 1676*  
collectie O.C.M.W., Maagdenhuis, Antwerpen, inv. 1 A178
- 54 Joannes de Maré,  
*Weesmeisjes aan het werk, olieverf op doek, 1676*  
collectie O.C.M.W., Maagdenhuis, Antwerpen, inv. A177
- 55 Joannes de Maré, *Feest in het weeshuis, olieverf op doek, 1676*  
collectie O.C.M.W., Maagdenhuis, Antwerpen, inv. 176
- 56 Huibrecht van den Eyde, *Madonnagroep, zandsteen, ca. 1636*  
collectie O.C.M.W., Maagdenhuis, Antwerpen, inv. 154

**De Madonna heeft een kantkloskussen op haar schoot.**

P.LACE.S - De verborgen kant van Antwerpen

25.09.2021-02.01.2022

CONCEPT

Frieda Sorber

CURATOREN

Romy Cockx

Wim Mertens

IN SAMENWERKING MET

Kaat Debo

SCENOGRAFIE

Ania Martchenko

PRODUCTIE MANAGEMENT

Virginie During

Robby Timmermans

ASSISTENT PRODUCTIE

Julie Motoi

Justin Vanneste

MANNEQUINAGE EN OPSTELLING

Kim Verkens

Frédéric Boutié

Ellen Machiels

Pieter Pauwels

Belgiz Polat

Shirin Van Eenhooge

ASSISTENT CURATOR

Danique Klijs

LICHT

Chris Pype

PRODUCTIE FIRMA

Solution (externe locaties)

TWIN DESIGN

(MoMu benedenverdieping en  
gaanderij Carolus Borromeus)

VORMGEVING

Jelle Jespers

AUTEURS

Romy Cockx

Wim Mertens

REDACTIE

Sabine Van Humbeeck

PROOFREADING

Dries Debackere

VIDEO

SHOWstudio

MAAGDENHUIS

REGISSEUR

Rei Nadal

SCRIPT

Romy Cockx

EXECUTIVE PRODUCER

Kat Davey &

Charlotte Knight

PRODUCER

Bella Hollamby

TALENT

Aragxann

@ Hakim Management

Lune Alice @ Unit

Model Management

Jolien @ Unit Model

Management

Leonce

STYLIST

Ai Kamoshita

STYLING ASSISTENT LONDEN

Bronwyn Stemp

STYLING ASSISTENTEN

ANTWERPEN

Florent Tosi

Frédéric Boutie &

Martina Alia Mascia

MAKE-UP & HAAR

Jenneke Croubels

BELICHTING

Ken Sody

LICHT ASSISTENT

Kato Stevens

VOICE-OVER REGIE

Guido Verelst

VOICE-OVERS

Toulouse de Cock

Hazel Leclercq

Elise Le Tutour

OPNAME / MIX

Yves De Mey

MUZIEK

José María Delgado

MET DANK AAN

Erik Robert, Rudi Van  
Velthoven, Dimitri De  
Hert, Nora Andries, Lydie  
Daneels, Maud Jézéquel  
/ Iris van Herpen, Julia  
Koerner, Materialise,  
Studio Philip Beesley,  
Klaartje Patteet, Tamara  
Van der Perren @ Unit  
Model Management,  
Romeo Limbombe,  
Sebastian Bailey @  
Concrete Rep.

MODE

Black & Brown, Bora  
Aksu, Chopova Lowena,  
Lauren Perrin, Mame  
Kurogouchi, Neous,  
Roberts Wood, Sydney  
Pimbley, Venice W, WED  
Studio, Yuhan Wang

SINT-CAROLUS BORROMEUSKERK

REGISSEUR

Britt Lloyd

EXECUTIVE PRODUCER

Kat Davey &  
Charlotte Knight

PRODUCER

Jerome Danvers &  
Teo Budimir

PRODUCTIE ASSISTENT

Jack Peters

TALENT

Harry Alexander &  
Kibrea Carmichael

CHOREOGRAAF

Benjamin Milan

STYLIST

Charlotte Roberts

STYLING ASSISTENT

Tim Brooks

MAKE-UP

Mattie White

SET ONTWERP

David Konix

ASSISTENT SET ONTWERP

Guymon Cheung

FOCUS PULLER

Klim Jurevicius

CAMERA ASSISTENT

Josh Bister

GRIP

Brendan Senden

DIT

Elliot Chyi

BELICHTING

Michel Bewley

LICHT ASSISTENT

Stefan Ebelewicz

MET DANK AAN

Alexander McQueen  
Iris van Herpen  
Jo Miller &  
Marta Jakubowski  
Maison Margiela  
Simone Rocha

## MOMU – MODEMUSEUM ANTWERPEN

### DIRECTEUR / HOOFDCURATOR

Kaat Debo

### ZAKELIJKE LEIDING

Sara Youkes

### CURATOREN

Romy Cockx

Elisa De Wyngaert

### ASSISTENT CURATOR

Daniëke Klijs

### PRODUCTIE

Justin Vanneste

### COLLECTIEBEHEER

Wim Mertens

Frédéric Boutié

Ellen Machiels

Pieter Pauwels

Belgiz Polat

Eline van der Velde

Shirin Van Eenhooge

Kim Verkens

Ykje Wildenborg

### BIBLIOTHEEK &

### DRIES VAN NOTEN STUDY CENTRE

Birgit Ansoms

Egon Parmentier

Eva Van den Ende

Dieter Suls

Tobias Hendrickx

Amber Tillemans

Michelle Suykerbuyk

Hadewych Bal

### PERS & COMMUNICATIE

David Flamée

Monica Ho

Wouter Pauwels

### PUBLIEKSWERKING

Leen Borgmans

Klaartje Patteet

Noëlle Opdebeek

### ADMINISTRATIE

Sara Joukes

Chaima Chatar

Diane Van Osta

### HOSPITALITY MANAGER

An Teyssen

### ONTHAAL

Maaïke Delsaerdt

Raphaël Lauwers

Soundary Liekens

Rebecca Ndodi

### ERFGOEDBEWAKING

Interne bewakingsdienst

van de AG Culturele

Instellingen Antwerpen

### ONDERHOUD

Isabelle Suengue

Maria Sebastiao Viegas

### MET BIJZONDERE DANK AAN

Het MoMu-team, vrijwilligers,

jobstudenten Lotte Vrancken

en Dries Debackere, stagiair

Lukas Van Oost en helpende

handen Julie en Sara Motoi

Nabilla Ait Daoud, schepen

voor cultuur, haar staf en alle

betrokken collega's van de

stad Antwerpen

Philip Beesley, Joris Debo,

Maud Jézéquel, Julia Koerner,

Iris van Herpen en Materialise

PARTNERLOCATIES

MAAGDENHUIS

Erik Robert  
Daniel Christiaens  
Rudi Van Velthoven

MUSEUM PLANTIN-MORETUS

Iris Kockelbergh  
Anneleen Decraene  
Patricia Kolsteeg  
Jolanta Gwarek

SINT-CAROLUS BORROMEUSKERK

Olivier Lins en de leden  
van de kerkfabriek  
Dimitri De Hert  
Nora Andries  
Lydie Daneels  
Godelieve Vroom

SNIJDERS&ROCKOXHUIS

Hildegard Van de Velde  
Patrick Wuytack

BRUIKLEENGEVERS

Ad Timmermans  
Bisschoppelijk Paleis van Gent  
Centraal Museum  
Comme Des Machines  
Cooper Hewitt, Smithsonian  
Design Museum, Smithsonian  
Institution  
Dior Heritage  
Fashion Museum Bath  
Felix Archief, Stad Antwerpen  
Fondation Azzedine Alaïa  
Frieda Sorber  
Fries Museum  
Groot Begijnhof Sint-  
Elisabeth  
Gucci  
Heather Toomer  
Iris van Herpen  
KBR  
Koninklijk Museum voor  
Schone Kunsten Antwerpen  
Kunstmuseum Den Haag

Lace Guild

Lauren Amos  
Louis Vuitton  
Manchester Art Gallery  
Marios Schwab  
Matteo Carcelli  
MUDE  
Musée des Arts anciens du  
Namurois  
Musée de la Visitation  
Museum De Lakenhal  
Museum Kunst &  
Geschiedenis  
Museum Mayer van den Bergh  
Olivier Theyskens  
Onze-Lieve-Vrouwekerk  
Sint-Truiden  
Prada  
Rankin  
Rijksmuseum  
Simone Rocha  
Sint-Gummaruskerk Lier  
Sint-Waldetrudiskerk  
Herentals  
Stichting Cultureel Erfgoed  
LOKK  
Textilmuseum St. Gallen  
The Bowes Museum  
The Metropolitan Museum of  
Art  
Undercover  
V&A  
Viktor & Rolf  
Tim Walker



Flanders  
State of the Art

Verantwoordelijke uitgever: MoMu

Alle rechten voorbehouden. Niets uit deze  
uitgave mag worden verveelvoudigd, opgeslagen  
in een geautomatiseerd gegevensbestand en/  
of openbaar gemaakt in enige vorm of op enige  
wijze, hetzij elektronisch, mechanisch of op enige  
andere manier zonder voorafgaande schriftelijke  
toestemming van de uitgever.

## PRAKTISCH

### MoMu – ModeMuseum

Antwerpen  
Nationalestraat 28  
Di-zo 10-18 uur

De expo vindt plaats in de ruimte voor tijdelijke expo's op de benedenverdieping.

### Museum Plantin-Moretus

Vrijdagmarkt 22  
Di-zo 10-17 uur

De expo vindt plaats op de tweede verdieping en is enkel bereikbaar met de trap.

### Sint-Carolus Borromeuskerk

H. Conscienceplein 10-12  
Di-za 10-12.30 uur en  
14-17 uur

De expo is niet toegankelijk tijdens mis- en huwelijksvieringen en begrafenissen. De expo vindt plaats op de eerste verdieping en is enkel bereikbaar met de trap.

### Snijders&Rockoxhuis

Keizerstraat 10-12  
Di-zo 10-17 uur

De expo vindt plaats op de benedenverdieping.

### Maagdenhuis

Lange Gasthuisstraat 33  
Di-zo 10-17 uur

### Bezoek de tentoonstelling

'P.LACE.S – De verborgen kant van Antwerpen' (25.09.21-02.01.22) met korting op de andere locaties in Antwerpen:

Het ticket van MoMu geeft je toegang tot het hele museum (volwassene € 12; 19-26 jaar € 5; -18 jaar gratis).

Om de andere locaties van P.LACE.S te bezoeken koop je een bijzonder ticket op de betreffende locatie. Koop eerst je ticket bij MoMu en bezoek daarna de andere locaties met korting:

Snijders&Rockoxhuis  
€ 3 per persoon

Sint-Carolus Borromeuskerk  
€ 2 per persoon

Maagdenhuis  
€ 2 per persoon

Museum Plantin-Moretus  
€ 4 per persoon

*S*

*F*