

Omgevingsanalyse van aanbod, spreiding en participatie in Limburg

Algemene cijfers mbt Limburg

	OPPERVLAKTE IN KM ²	INWONERS (ANNO 2015)	% INWONERS TOV VLAAMS GEWEST
ANTWERPEN	2.867	1.813.282	28%
LIMBURG	2.422	860.204	13%
OOST-VLAANDEREN	3.007	1.477.346	23%
WEST-VLAANDEREN	3.144	1.178.996	18%
VLAAMS-BRABANT	2.106	1.114.299	17%

Grootste steden in Limburg

Hasselt: 77.000 inwoners

Genk: 65.000 inwoners

Beringen: 45.000 inwoners

Sint-Truiden: 40.000 inwoners

Tongeren: 36.500 inwoners

Subsidies vanuit de provincies

Het is niet evident om op een sluitende manier de inspanningen die de provincies in het verleden deden om cultuur te ondersteunen op een vergelijkbare manier in kaart te brengen. Naast werkmiddelen hebben provincies ook projecten en organisaties ondersteund via infrastructuur, omkaderende initiatieven op vlak van communicatie of promotie of door initiatieven zelf te initiëren binnen het bestuur.

In het kader van de hervorming van provinciale bevoegdheden werden de subsidiemiddelen die door de provincies werden verdeeld, in kaart gebracht. Het budget dat de provincie Limburg in 2014 voorzag voor ondersteuning van Cultuur en Jeugd via structurele subsidies was 814.832 €. Een groot aandeel van dit budget ging naar een beperkt aantal jeugd- of erfgoedorganisaties. Indien we deze middelen voor erfgoed (4 organisaties) en jeugd (3 organisaties) buiten beschouwing laten, was er een restbudget van 114.832 € voor (in 2014) 46 organisaties.

	Gecontinueerd 2018-2019 (budget voor jeugd en cultuur)	Aantal gecontinueerde organisaties
Antwerpen*	€ 2.503.910	283
Limburg	€ 814.832	53
Oost-Vlaanderen*	€ 2.488.043	410
Vlaams-Brabant*	€ 1.170.515	297
West-Vlaanderen	€ 1.780.863	101
TOTAAL	€ 9.258.163	1.144

	Projecten 2014 voor cultuur en jeugd
Antwerpen	€ 604.699
Limburg	€ 189.166
Oost-Vlaanderen	€ 275.991
Vlaams-Brabant	€ 382.313
West-Vlaanderen	€ 377.852
TOTAAL	€ 1.830.021

Naast deze meerjarige subsidies werd door de provincie Limburg in 2014 ook voor 189 KEUR aan projectsubsidies voorzien.

Erfgoedlandschap in Limburg

Van de landelijk ingedeelde musea bevinden zich 2 musea in Limburg, met name het Gallo-Romeins Museum in Tongeren en het Openluchtmuseum Bokrijk (2/21 musea, 9.12 % van het budget voor landelijk ingedeelde musea door Vlaanderen gesubsidieerd).

Musea	bedrag gesubsidieerde musea (in €)	% totaal
Limburg	782.385	9,12%
Oost-Vlaanderen	3.598.388	41,93%
West-Vlaanderen	1.607.480	18,73%
Antwerpen	2.226.793	25,95%
Vlaams-Brabant	365.954	4,26%

Binnen de lijst van regionaal ingedeelde musea bevinden zich momenteel 4 Limburgse musea: Modemuseum Hasselt, Jenevermuseum, De Mindere en Musea Maaseik. (4/26 regionaal ingedeelde musea).

De Vlaamse overheid financiert momenteel 16 cultureel-erfgoedconvenants met intergemeentelijke samenwerkingsverbanden. Twee samenwerkingsverbanden bevinden zich in Limburg: erfgoedcel Mijn-Erfgoed en erfgoedcel Haspengouw. (2/16 convenants).

cultureel-erfgoedconvenants	Subsidies (in €)	% totaal
Limburg	496.812	11,87%
Oost-Vlaanderen	1.324.836	31,65%
West-Vlaanderen	925.728	22,11%
Antwerpen	745.218	17,80%
Vlaams-Brabant	248.406	5,93%
BHG	445.000	10,63%

Wat betreft het aantal topstukken in Vlaanderen, in de provincie Limburg zijn er per 1 januari 2017, 19 topstukken in publiek bezit op een totaal van 455 topstukken in publiek bezit (4%).

Provincie	topstukken in publiek bezit
Antwerpen	206
Limburg	19
Oost-Vlaanderen	89
Vlaams-Brabant	44
West-Vlaanderen	97

In het Vlaamse Gewest zijn er 124 topstukken in privé-bezit, maar gelet op art. 7 van het Topstukkendecreet kan hiervan de bewaarplaats niet bekend gemaakt worden.

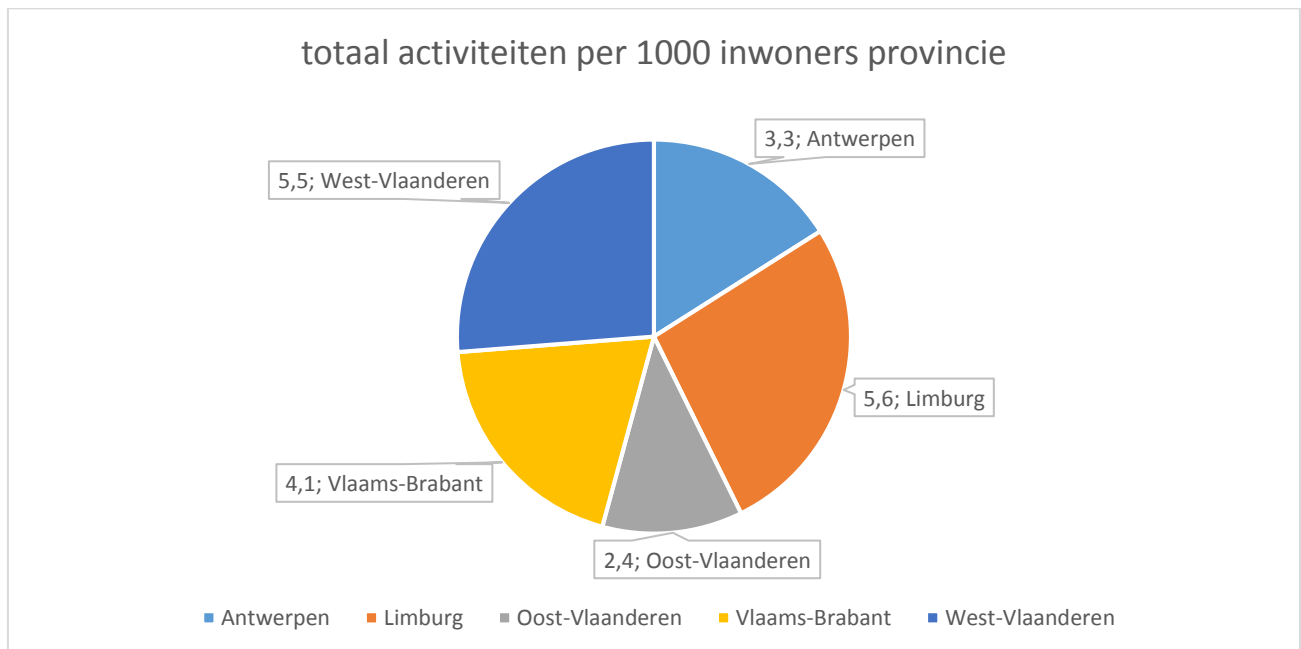
Lokale culturele infrastructuur: spreiding en omvang van cultuurcentra (data uit CCinC, jaar 2015)

	AANTAL CULTUURCENTRA	AANTAL CC PER KM ²	AANTAL INWONERS PER CC	GEM. AANTAL ZITPLAATSEN	PUBLIEKSRUIMTE IN M ²
ANTWERPEN	11	0,0038	164.844	87	142
LIMBURG	15	0,0062	57.347	97	158
OOST-VLAANDEREN	13	0,0043	113.642	77	127
WEST-VLAANDEREN	14	0,0045	84.214	93	130
VLAAMS-BRABANT	13	0,0062	85.715	80	134

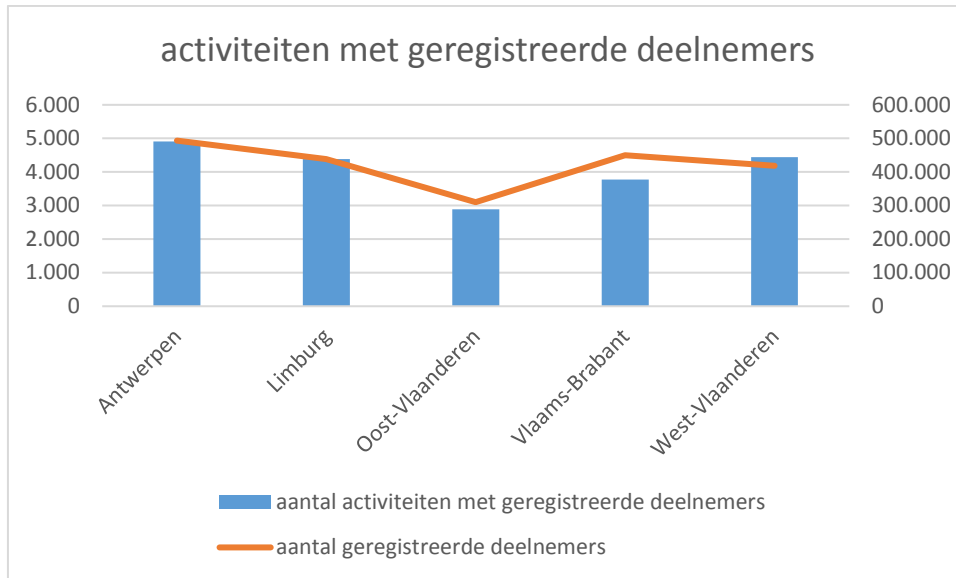
Limburg beschikt over een goede aanwezigheid van culturele basisinfrastructuur in de vorm van cultuurcentra.

- Limburg is de tweede kleinste provincie in oppervlakte maar met het hoogste aantal cultuurcentra. Samen met Vlaams-Brabant beschikt Limburg over de hoogste dichtheid aan cultuurcentra van de Vlaamse provincies.
- Berekend naar aantal inwoners hebben de Limburgse culturele centra gemiddeld het laagste aantal potentiële gebruikers. Omgekeerd: de Limburger heeft het meeste cultuurcentra ter beschikking.
- De Limburgse cultuurcentra hebben gemiddeld het hoogste aantal zitplaatsen en de grootste publieksruimte ter beschikking.

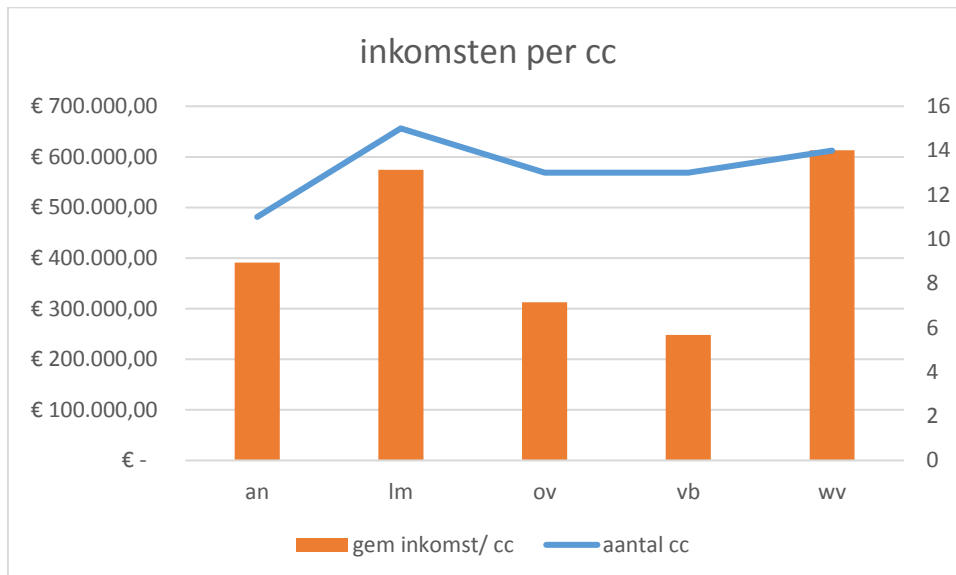
Het totaal aantal activiteiten per cultuurcentrum ligt in vergelijking met de andere provincies aan de lagere kant in Limburg. Maar het aantal activiteiten door cultuurcentra per 1000 inwoners is het hoogst van alle provincies.



Het vrij hoge aantal activiteiten per 1000 inwoners en in totaal leidt ook tot een hoog aantal geregistreerde deelnemers in de provincie Limburg. De rol van de cultuurcentra in Limburg als aanbodverstrekker kan dus duidelijk succesvol beschouwd worden. De cultuurcentra in Limburg spelen dus duidelijk hun rol van cultuurspreider buiten de grootstedelijke gebieden waar er minder privaat initiatief is op het vlak van cultuurspreiding.



Als we kijken naar de inkomsten (eigen inkomsten + subsidies) van de cultuurcentra in Vlaanderen, dan valt opnieuw de sterkte van het Limburgse veld van cultuurcentra op. De Limburgse cultuurcentra hebben, samen met de West-Vlaamse cultuurcentra, het hoogste werkingsbudget beschikbaar.



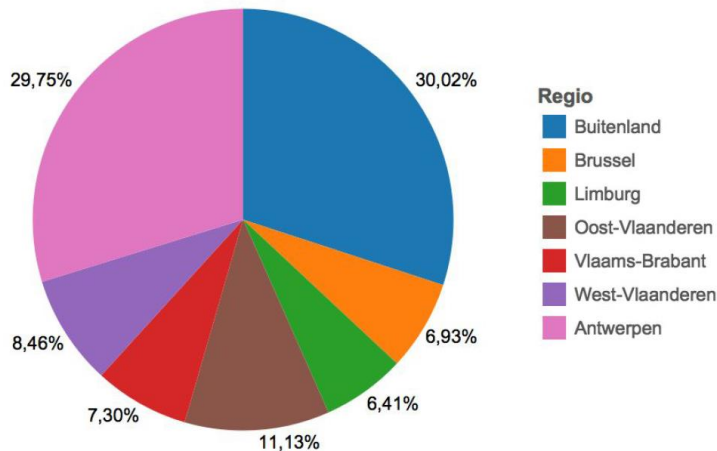
Spreiding van het cultureel aanbod over de Vlaamse provincies

Data uit analyses Kunstenpunt (<http://dossiers.kunsten.be/spreiding/datavisualisatie>)

Podiumvoorstellingen

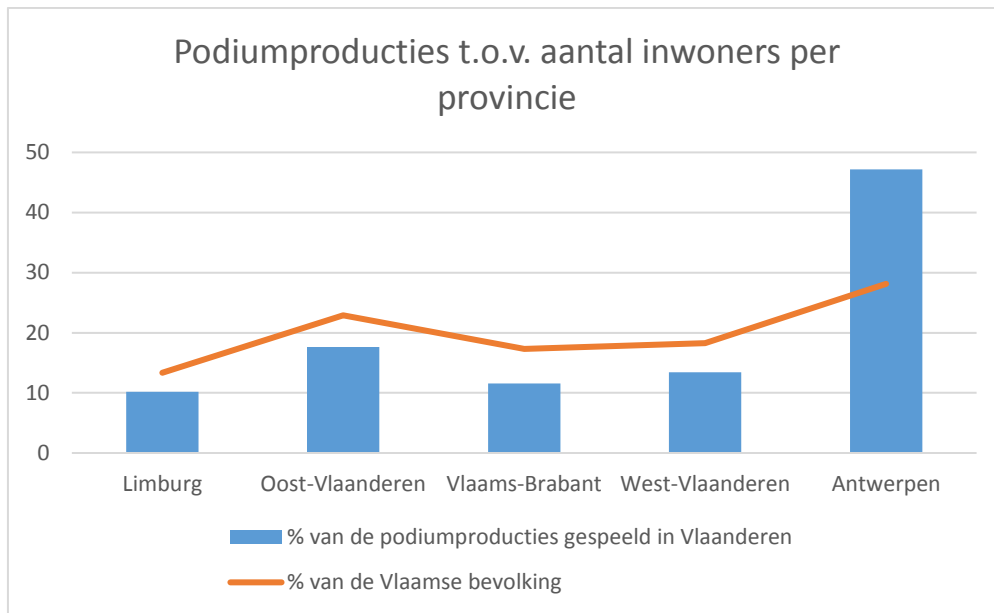
In de analyses van het Kunstenpunt wordt de geografische spreiding van Vlaamse gesubsidieerde podiumproducties voor de periode 2010-2013 in beeld gebracht, gespreid over buitenlandse voorstellingen en een spreiding over de provincies. De analyses van Kunstenpunt situeren zich dus op het niveau van de activiteiten en de spreiding van deze culturele activiteiten. Binnen deze spreiding neemt Limburg het kleinste aandeel in. 6.41% van de opvoeringen van podiumproducties wordt vertoond in de provincie Limburg.

Grafiek 5a: De geografische spreiding van podiumproducties (2010-2013)



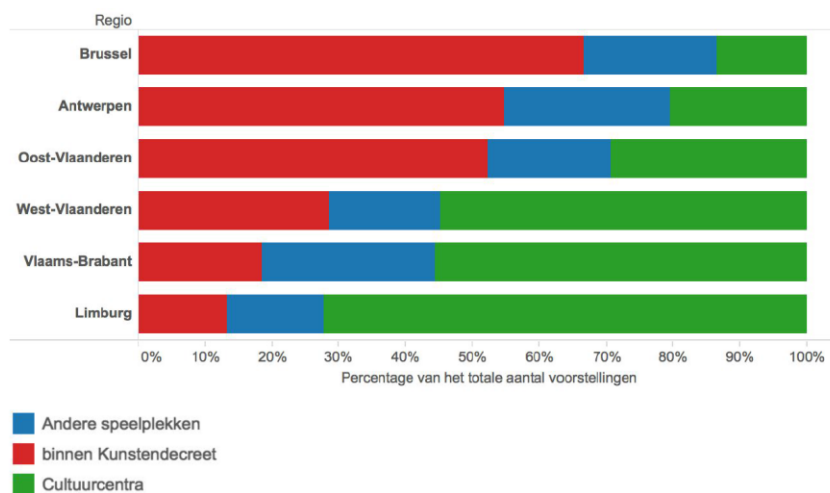
Bron: Departement CJSM, Afdeling Kunsten

Als we het percentage podiumvoorstellingen afzetten ten opzichte van het percentage van de bevolking dan kunnen we bovenstaande spreidingscijfers wel relativeren. Uit onderstaande grafiek blijkt dat het percentage aan voostellingen gelijke tred houdt met het aandeel van de bevolking. Enkel Antwerpen geeft een duidelijk ander beeld.



In de analyse van speelplekken voor deze voorstellingen valt in Limburg de cruciale positie van de cultuurcentra op. Meer dan 70% van de gesubsidieerde podiumproducties werd opgevoerd in een cultuur- of gemeenschapscentrum.

Grafiek 6: de speelcircuits in de verschillende provincies (2010-2013)

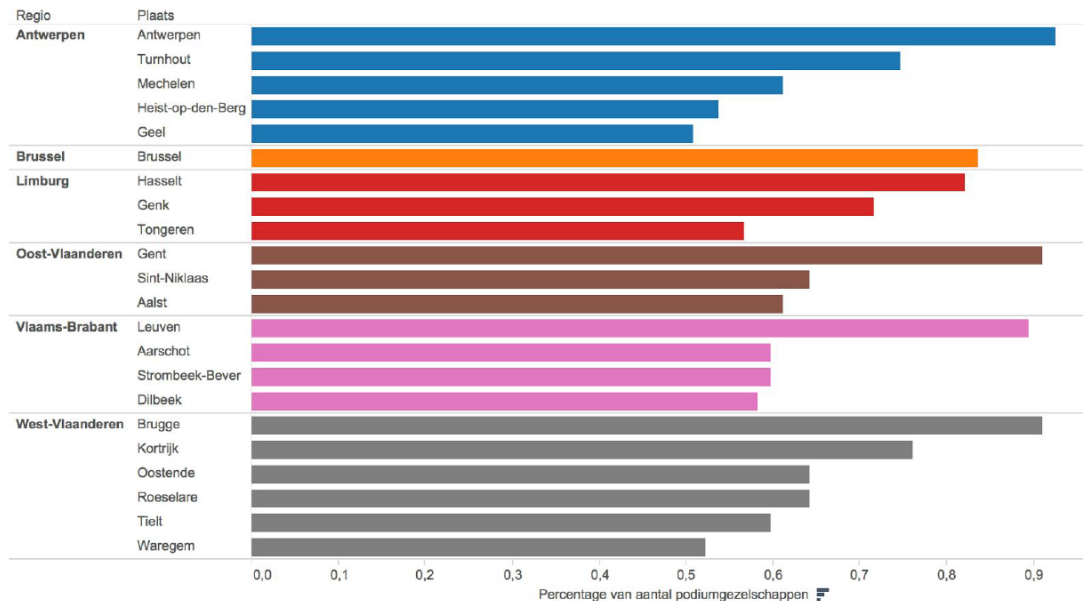


Bron: Departement CJSM, Afdeling Kunsten

In haar analyses van de spreiding van het kunstenlandschap bracht Kunstenpunt ook de spreiding van toonaangevende speelplekken in Vlaanderen in kaart. Op welke plaatsen in Vlaanderen wordt een representatief aandeel van het Vlaamse gesubsidieerde aanbod getoond? Onderstaande grafiek geeft

aan waar in de periode 2010-2013 minstens de helft van de structureel gesubsidieerde gezelschappen een keer heeft gespeeld. In Limburg komen Hasselt, Genk en Tongeren naar voren als Vlaamse steden met een representatief aanbod.

Grafiek 7a: de representativiteit van het aanbod in de verschillende provincies (2010-2013)



Bron: Departement CJSM, Afdeling Kunsten

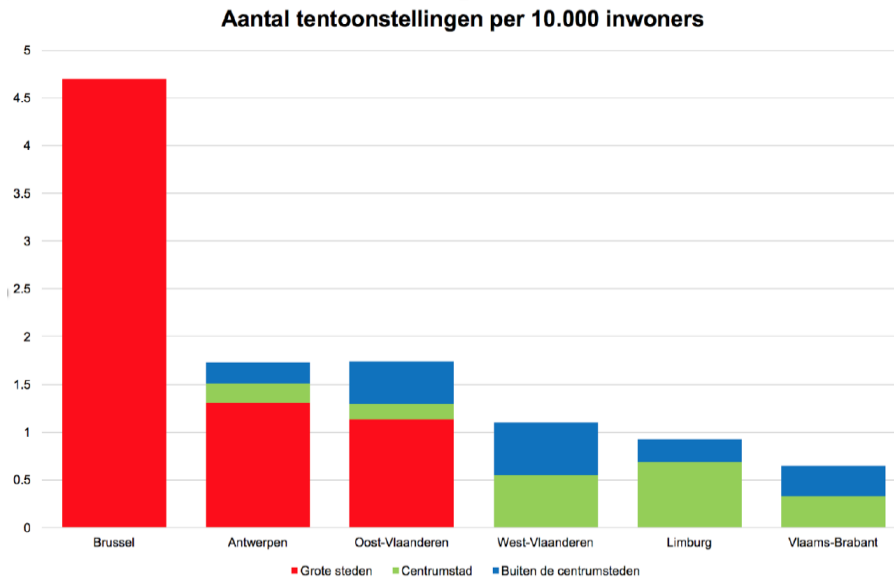
De provincies Antwerpen en Oost-Vlaanderen kennen een grote diversiteit aan podia binnen en buiten het Kunstendecreet (vooral in de Stad Antwerpen en in Gent). In de provincies zonder een dergelijke grote stad is de rol van de cultuurcentra cruciaal: in West-Vlaanderen en in Vlaams-Brabant vindt meer dan de helft van de structureel gesubsidieerde podiumvoorstellingen in een cultuur- of gemeenschapscentrum plaats. Zeker de Limburgse cultuurcentra maken hun rol als staalkaart en platform voor de Vlaamse podiumkunsten meer dan waard. In de periode 2010-2013 werd werk van maar liefst 95% van de structureel gesubsidieerde podiumproducenten geprogrammeerd door een Limburgs cultuurcentrum.

Beeldende kunsten

Voor haar analyses van het beeldende kunstenaarsagenda werkte Kunstenpunt verder op de beeldendekunstagenda van Kunstenpunt en H ART. Deze agenda is gebaseerd op de agenda van UitinVlaanderen die gescreend wordt op die activiteiten die zich richten op professionele, actuele beeldende kunst.

Onderstaande grafiek toont hoeveel tentoonstellingen er in 2013 en 2014 plaatsvonden in de verschillende provincies en het Brussels Hoofdstedelijk Gewest per 10.000 inwoners. In Brussel is het

tentoonstellingsaanbod afgetekend het grootst, substantieel meer dan in elk van de vijf Vlaamse provincies. Op het Vlaamse grondgebied valt het grote verschil op tussen enerzijds de provincies Antwerpen en Oost-Vlaanderen, en anderzijds West-Vlaanderen, Limburg en Vlaams-Brabant. Het aanbod in Antwerpen en Oost-Vlaanderen is groter, wat op rekening komt van de steden Antwerpen en Gent. In West-Vlaanderen, Limburg en Vlaams-Brabant is het aandeel van de centrumsteden dan weer relatief groot.

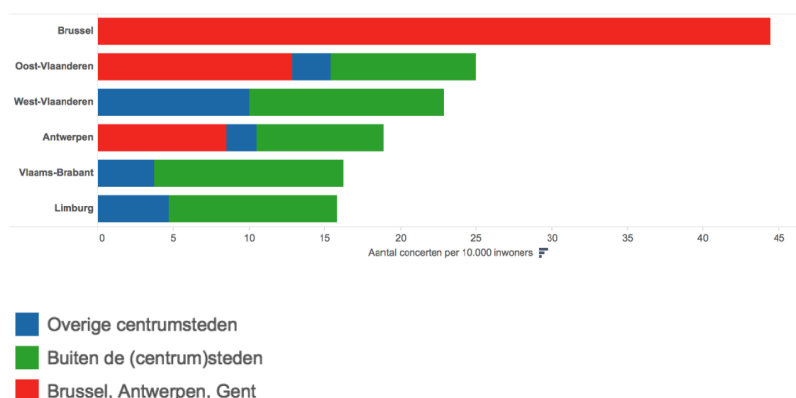


Uit deze cijfers blijkt duidelijk dat het tonen van beeldende kunst een zaak is van de grote steden. Limburg doet het als provincie (en rekening houdende met het aantal inwoners) niet significant slechter dan andere provincies als we de grote steden buiten beschouwing nemen.

Live muziek

In een laatste analysereeks werd door het Kunstenpunt ook de spreiding van live muziekconcerten in kaart gebracht. Uit de analyses blijkt dat Limburg de provincie is met het minst aantal optredens. Als het aantal optredens in verhouding gebracht wordt tot het aantal inwoners is er slechts een beperkt verschil tussen Limburg en Vlaams-Brabant. Het grootste deel van de concerten in Limburg vindt plaats buiten de centrumsteden.

Grafiek 5b: aantal concerten per provincie (en mate van verstedelijking) per 10.000 inwoners (bron: UiTdatabank)



In de grotere steden (Brussel, Gent en Antwerpen) neemt het privé-initiatief een prominente rol op in de organisatie van live concerten. Net als bij de podiumvoorstellingen is de bijdrage van de cultuur- en gemeenschapscentra in Limburg en Vlaams-Brabant cruciaal. De sociaal-culturele of eenmalige initiatieven buiten beschouwing gelaten, tekenen de cultuurcentra in die twee provincies voor meer dan de helft van het totale muziekaanbod.

Algemeen besluit mbt Limburg als presentatieplek

In de verschillende disciplines blijkt telkens de bepalende rol van de grootsteden. De provincies die niet over grote steden beschikken, verschillen hierdoor erg met de Provincies Antwerpen en Oost-Vlaanderen.¹

Binnen de provincies zonder grootsteden spelen de cultuurcentra een grote rol. Hier heeft Limburg een voordeel door haar netwerk aan cultuurcentra. Limburg doet het dan ook niet significant beter of slechter dan de provincies West-Vlaanderen en Vlaamse Brabant. Als we loskomen van de absolute cijfers maar rekening houden met het aandeel van de bevolking dan valt op dat het aanbod redelijk gelijk loopt over de provincies.

Participatie vergeleken over de Vlaamse provincies

Kenniscentrum Cultuur- en Mediaparticipatie heeft op vraag van het Departement Cultuur, Jeugd en Media specifieke analyses gedaan van de uithuizige participatie naar provincie, op basis van de participatiesurvey 2014.² Algemeen zien we dat de participatie in Limburg en West-Vlaanderen lager is

¹ Verderop doen we analyses op de cijfers over aanvragen binnen de recente structurele ronde van het kunstendecreet waarbij we de grootsteden uit de cijfers lichten om de impact op de cijfers beter te kunnen belichten.

² De analyses van het Kenniscentrum Cultuur- en Mediaparticipatie werden gebundeld in een Facts & Figures. Siongers, J., De Baere, M. (2017), Uithuizige cultuurparticipatie naar provincie. (zie bijlage)

dan in de andere drie provincies. Afwijkingen van deze algemene tendens zijn het bibliotheekbezoek in West-Vlaanderen en het bezoeken van cultuur en gemeenschapscentra in Limburg.

Concerten en muziekfestivals

Klassieke concerten

Over de provincies heen geeft 8,7% van de respondenten aan de afgelopen zes maanden een klassiek concert bezocht te hebben. In de provincies Antwerpen, Oost-Vlaanderen en Vlaams-Brabant is het aandeel participanten hoger dan in Limburg en West-Vlaanderen. Wanneer we de participanten opdelen in incidentele en frequente participanten, zien we voornamelijk verschillen op het vlak van frequente participatie. Voor frequente participatie scoort Limburg het laagst, gevolgd door West-Vlaanderen, met Antwerpen, Oost-Vlaanderen en Vlaams-Brabant als provincies met de hoogste frequente participatie.

Niet-klassieke concerten

Voor de participatie aan niet-klassieke concerten zien we een totale participatie in de voorbije 6 maanden van 19.6% over de provincies heen. In de provincies Antwerpen, Oost-Vlaanderen en Vlaams-Brabant is het aandeel participanten hoger dan in Limburg en West-Vlaanderen. De incidentele participatie is het laagst in Limburg, met een niet-significant verschil tussen de overige vier provincies. De laagste frequente participatie is te vinden in West-Vlaanderen. Vlaams-Brabant, Oost-Vlaanderen en Antwerpen scoren het hoogst op frequente participatie.

Niet-klassieke festivals

Het aandeel van de bevolking die participeert aan niet-klassieke festivals is over heel Vlaanderen 22.2%. Verdeeld over de vijf provincies, is de participatie het laagst in West-Vlaanderen, waar slechts 18.6% van de bevolking participeerde. In Antwerpen participeerde de hoogste proportie van de bevolking. Limburg scoort hier, met 23.4% participatie, ook beter dan het landelijk gemiddelde.

Op vlak van incidentele participatie is geen verschil te vinden tussen de vijf provincies. Voor frequente participatie zien we dat Oost-Vlaanderen significant lager scoort dan Vlaams-Brabant en Antwerpen. Antwerpen scoort ook hoger dan Vlaams-Brabant en West-Vlaanderen.

Podiumkunsten

Kunstige podiumvoorstellingen

De participatiecijfers voor kunstige podiumkunstenparticipatie geven aan dat 29.1% van de Vlaamse bevolking kunstige podiumkunsten bezoekt. In de provincie Antwerpen komt de hoogste participatie voor, waarbij 31.6% van de inwoners kunstige podiumkunsten bezoekt. Limburg valt, met 23.9 % participatie, duidelijk onder het landelijk gemiddelde. Op vlak van incidentele participatie zijn er geen significante verschillen tussen de Vlaamse provincies. De frequente participatie is het hoogst in Antwerpen en Vlaams-Brabant, en het laagst in Limburg en West-Vlaanderen.

Populaire podiumvoorstellingen

De participatiecijfers voor populaire podiumkunstenparticipatie geven aan dat in Vlaams-Brabant de hoogste participatie voorkomt. In Limburg vinden we de laagste proportie participanten. Op vlak van incidentele participatie is Limburg de provincie met de laagste proportie participanten, en is Vlaams-Brabant de provincie met de hoogste participatie. De frequente participatie verschilt niet significant tussen de vijf Vlaamse provincies.

Musea en tentoonstellingen

Kunstmusea of tentoonstellingen

Het aandeel van bezoekers van kunstmusea en tentoonstellingen ligt gemiddeld op 20%. Participatie is het hoogst in Antwerpen en Vlaams-Brabant. In Limburg (12.1%), West-Vlaanderen en Oost-Vlaanderen in de participatie lager. Het aandeel occasionele participanten is het hoogst in Antwerpen en Vlaams-Brabant. Limburg heeft de laagste occasionele participatiegraad. Op vlak van de frequente participatie staan Limburg en West-Vlaanderen onderaan, gevolgd door Oost-Vlaanderen, Vlaams-Brabant en Antwerpen.

Niet-kunstmusea of tentoonstellingen

Het aandeel van bewoners die niet-kunstmusea of tentoonstellingen bezoeken ligt gemiddeld op 21.2%. Het is het laagst in Limburg (15.3%) en West-Vlaanderen. In Vlaams-Brabant (28.8%) is dit aandeel het hoogst. In Vlaams-Brabant is de incidentele participatie ook het hoogst. Limburg en West-Vlaanderen hebben de laagste incidentele participatie in niet-kunstmusea of tentoonstellingen, gevolgd door Oost-Vlaanderen en Antwerpen. De frequente participatie in Limburg is verder lager dan in de andere vier provincies.

Erfgoed

Limburg en West-Vlaanderen scoren lager dan de drie andere provincies op het vlak van erfgoedparticipatie. Het landelijk gemiddelde ligt op 40.3%. De algemene participatie ligt in Limburg op 31.5%.

De incidentele participatie aan erfgoedactiviteiten verschilt niet tussen de vijf provincies. Op vlak van frequente participatie zien we wel verschillen tussen de provincies, waarbij Vlaams-Brabant, Antwerpen en Oost-Vlaanderen het hoogst scoren.

Lokale cultuurparticipatie

Bibliotheekbezoek

Het bezoeken van bibliotheken komt het minst voor in Limburg en Oost-Vlaanderen, waar respectievelijk 25% en 27.2% van de bevolking een bibliotheek bezocht in de laatste 6 maanden. Het landelijk gemiddelde ligt op 30%. Voor het incidenteel bezoeken van bibliotheken vinden we de laagste cijfers in

Limburg. De hoogste graad van incidentele participatie is te vinden in Vlaams-Brabant, West-Vlaanderen en Antwerpen. Op vlak van frequente participatie zijn er geen significante verschillen tussen de provincies.

Cultuur- of gemeenschapscentrum

Het landelijk gemiddelde voor bezoek aan een cultuurcentrum in de voorbije 6 maanden ligt gemiddeld op 16%. Het bezoeken van cultuur of gemeenschapscentra is het laagst in Oost-Vlaanderen (11.3%), West-Vlaanderen (12.7%) en Antwerpen (15.6%). In Vlaams-Brabant (22.3%) en Limburg (20.6%) is de participatie het hoogst.

Algemeen besluit mbt participatie:

Algemeen zien we dat de participatie in Limburg en West-Vlaanderen lager is dan in de andere drie provincies. Afwijkingen van deze algemene tendens zijn het bibliotheekbezoek in West-Vlaanderen en het bezoeken van cultuur en gemeenschapscentra in Limburg. Hoewel dus zowel Limburg als Vlaams-Brabant gekenmerkt worden door een beperkter cultuuraanbod in absolute cijfers, is de weerslag van dit lager aanbod enkel merkbaar in de participatiecijfers voor Limburg, en niet in deze voor Vlaams-Brabant. De onderzoekers van het Kenniscentrum geven als mogelijke hypothese de centrale aanwezigheid van Brussel binnen Vlaams-Brabant waardoor, naar analogie met Oost-Vlaanderen en Antwerpen, een grootstad kan instaan voor een aanbod.

De participatiecijfers voor het lokale cultuuraanbod en vooral dan deze met betrekking tot de cultuur- en gemeenschapscentra geven bovendien aan dat in provincies met een kleiner aanbod van grotere presentatieplekken, de cultuurcentra de rol van presentatieplaats sterker vervullen.

De structurele ronde van het kunstendecreet vanuit Limburg bekeken

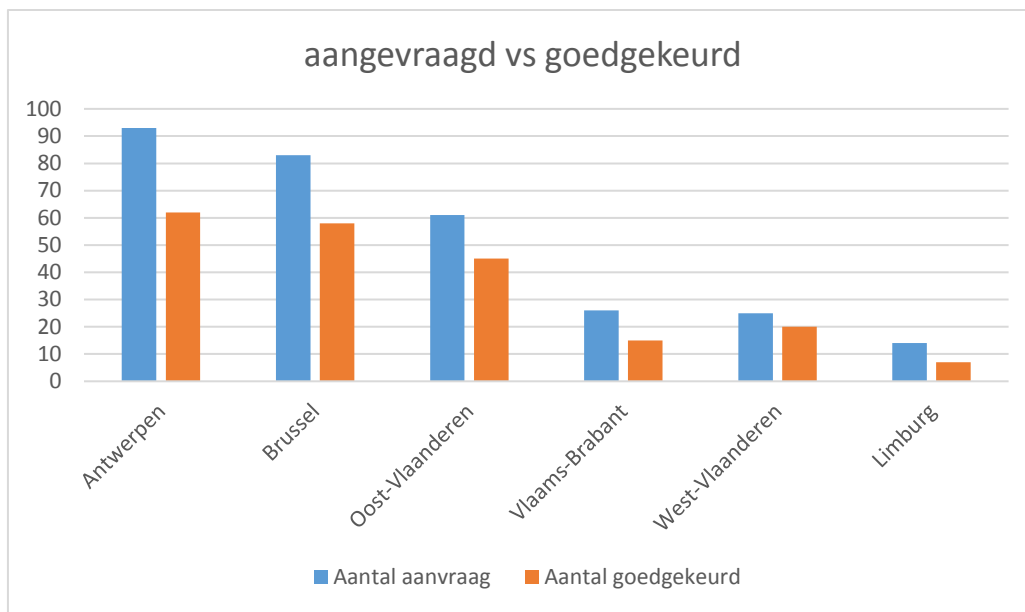
Op basis van de gegevens uit de laatste structurele ronde binnen het kunstendecreet hebben we een analyse gedaan van de slaagpercentages, middelen, verdeling van functies en disciplines binnen Limburg en de andere provincies.

Voor Limburg gaat het in totaal om 14 aanvraagdossiers en 7 goedgekeurde dossiers.

Aanvrager	Gemeente	Beslissing	Beslissing €
Muziekodroom	Hasselt	Negatief	0,00
Kunstencentrum BELGIE	Hasselt	Negatief	0,00
KOLONIE	Hasselt	Negatief	0,00
V.Z.W. MOTIVES FOR JAZZ	Heusden-Zolder	Negatief	0,00
Stad Genk	Genk	Negatief	0,00
ALDEN BIESEN ZOMEROPERA	Bilzen	Negatief	0,00
AFRO - LATINO	Bree	Negatief	0,00

Provincie Limburg	Hasselt	Positief	232.000,00
Vereniging voor Culturele Informatie en Actueel Prentenkabinet in Limburg	Hasselt	Positief	124.800,00
Cultuurcentrum Hasselt	Hasselt	Positief	93.400,00
Provincie Limburg	Hasselt	Positief	450.000,00
"FLACC" FLANDERS ARTS CENTRE CASINO	Genk	Positief	289.100,00
B-CLASSIC FESTIVAL VAN VLAANDEREN	Tongeren	Positief	186.900,00
MUSICA	Neerpelt	Positief	765.400,00

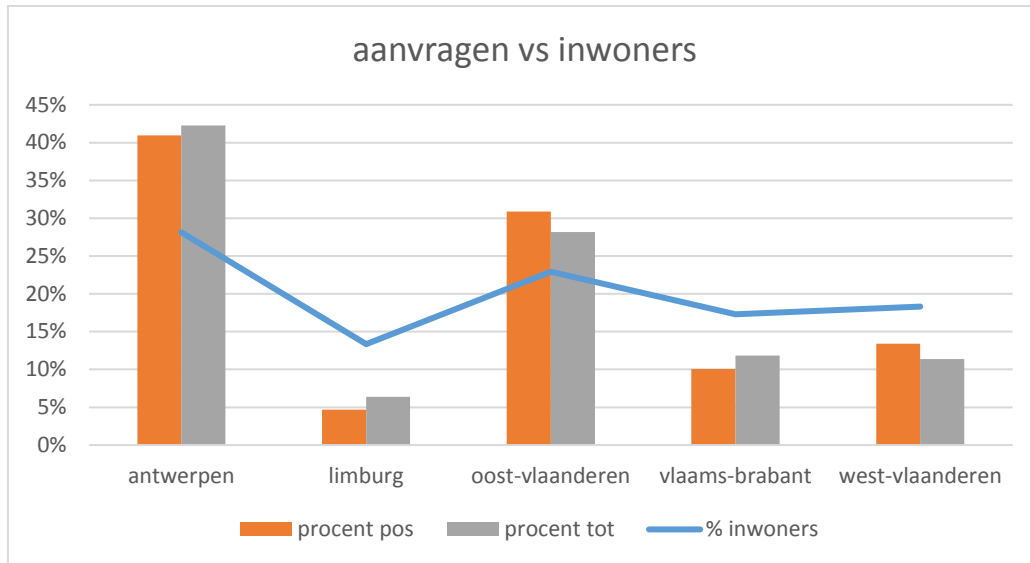
Met betrekking tot de aanvragen



Op het vlak van ingediende aanvragen had Limburg 4.64% van het totaal aantal aanvragen en 4.11% van het totaal aangevraagde bedrag. Als we kijken naar de goedgekeurde dossiers is het percentage van dossiers in Limburg gedaald naar 3.38% en 2.53% van het goedgekeurde totaalbedrag.

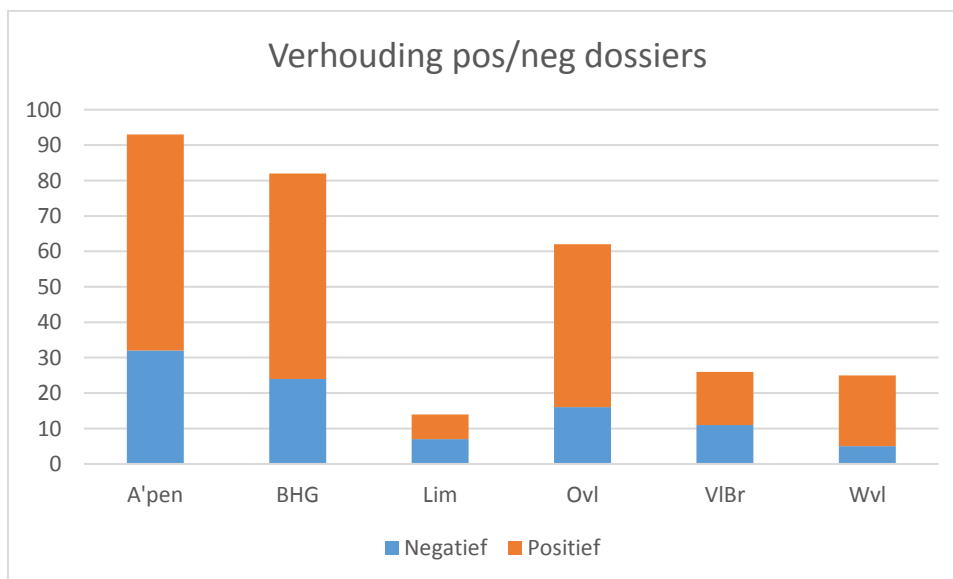
Als we de cijfers mbt de kunstenronde in verhouding brengen tot het aantal inwoners per provincie krijgen we onderstaande resultaten.³

³ Voor deze analyse is enkel gekeken naar de Vlaamse provincies (- BHG dus) om de verhouding tov het aantal inwoners te kunnen situeren. Als je naar het percentage tov totaal aantal aanvragen kijkt, geeft dit dus een ander aandeel omdat het totaal aantal aanvragen lager is.

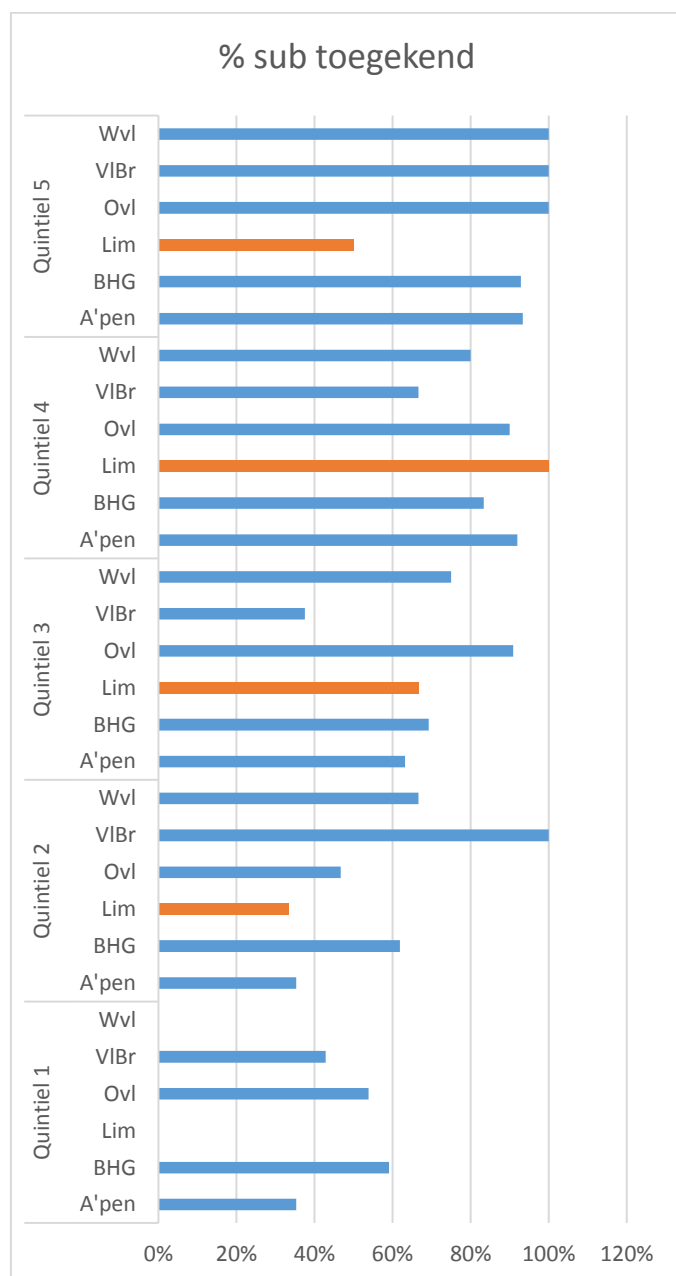


In verhouding tot het aantal inwoners hebben Antwerpen en Oost-Vlaanderen een veel hoger percentage van ingediende en positieve dossiers. Limburg, Vlaams-Brabant en West-Vlaanderen hebben een lager aandeel naar inwoners.

Als we kijken naar de succesratio per provincie (het aantal positieve dossiers tov het aantal aanvragen, dan valt duidelijk op dat Limburg hier slecht scoort. Slechts 5% van de aanvragen komt uit Limburg maar slechts 3% van de positieve beslissingen komt uit Limburg. Tegenpool op dit vlak is West-Vlaanderen: 8% van de aanvragen komt uit West-Vlaanderen maar uiteindelijk hebben zij wel 10% van de goedgekeurde dossiers. Welke factoren maken dat de succesratio duidelijk hoger is in West-Vlaanderen dan Limburg? In een verdere analyse kan het Departement CJM de zakelijke en inhoudelijke beoordeling van de dossiers voor beide provincies analyseren en vergelijken om mogelijke sterktes en zwaktes helder te krijgen.



In een volgende analyse hebben we de aanvragen volgens aangevraagd budget verdeeld over quintielen. De aanvragers werden volgens aangevraagd budget dus verdeeld in 5 groepen. ⁴ Vervolgens hebben wij bekeken hoe de verhouding tussen aanvraag en positieve of negatieve beslissing zat. Op deze manier krijgen we meer inzicht in de “toekenningspercentages” per provincie.



		% sub toegekend	Eindtotaal
Quintiel 1	A'pen	35%	17
	BHG	59%	22
	Lim	0%	2
	Ovl	54%	13
	VIBr	43%	7
	Wvl	0%	1
Quintiel 2	A'pen	35%	17
	BHG	62%	21
	Lim	33%	3
	Ovl	47%	15
	VIBr	100%	2
	Wvl	67%	3
Quintiel 3	A'pen	63%	19
	BHG	69%	13
	Lim	67%	3
	Ovl	91%	11
	VIBr	38%	8
	Wvl	75%	4
Quintiel 4	A'pen	92%	25
	BHG	83%	12
	Lim	100%	2
	Ovl	90%	10
	VIBr	67%	6
	Wvl	80%	10
Quintiel 5	A'pen	93%	15
	BHG	93%	14
	Lim	50%	4
	Ovl	100%	13
	VIBr	100%	3
	Wvl	100%	7

⁴ De aanvragers werden volgens aangevraagd budget verdeeld in 5 groepen, de 20% aanvragers met het laagste budget tot de 20% aanvragers met het hoogste budget. (quintiel 1 <= 150.000 €, quintiel 2 <= 250.000 €, quintiel 3 <= 365.000 €, quintiel 4 <= 650.000 €, quintiel 5 > 650.000 €)

Wat valt op uit deze cijfers:

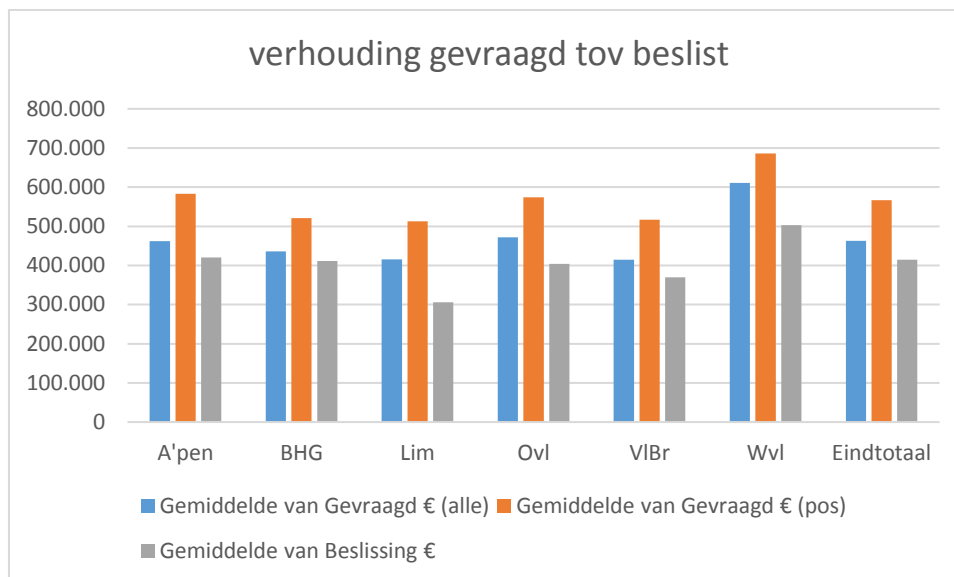
- Limburg kent slechts een algemeen toekenningspercentage van 50%. Het tweede laagste algemene toekenningspercentage is Vlaams-Brabant met 58%. De andere provincies zitten allemaal boven 66% (= Antwerpen)
- Over het algemeen is er een lijn te zien in de toekenningspercentages volgens percentiel. Organisaties die een aanvraag doen naar grotere budgetten zitten in quintiel 5 en hebben doorgaans een hoger toekenningspercentage. De organisaties in quintiel 1 (de 20% aanvragers met het laagste gevraagd bedrag) hebben een lager toekenningspercentage.
- Een opvallende afwijking in deze lijn is terug te vinden bij Limburg. In quintiel 5 (de hoogste aanvragen) ontvingen slechts 2 op de vier organisaties subsidies terwijl dit bij de andere provincies 90 % of hoger is.⁵
- Gelet op de redelijk lage aantallen in sommige quintiellen is het wel belangrijk om steeds de absolute cijfers mee in het oog te houden. De uitschieters bij Vlaams-Brabant (quintiel 2) en Limburg (quintiel 4) zijn bijvoorbeeld te verklaren omdat in deze quintiellen telkens slechts 2 aanvragers waren die beide subsidies toegekend kregen.

Conclusie: Op basis van deze cijfers is het niet evident om algemene conclusies te trekken over het al dan niet voorbereid zijn op landelijke procedures en criteria. In sommige quintiellen zijn de aantallen laag waardoor vergelijking moeilijk wordt. Wel opvallend is dat de grotere Limburgse instellingen (quintiel 5) niet zo goed scoren als bij de andere provincies. Het gaat weliswaar slechts om 2 niet geslaagde organisaties.

Met betrekking tot budgetten

Om een zicht te krijgen op de verhoudingen tussen de budgetten volgens provincie hebben we gekeken naar de gemiddelden van aangevraagde en besliste bedragen.

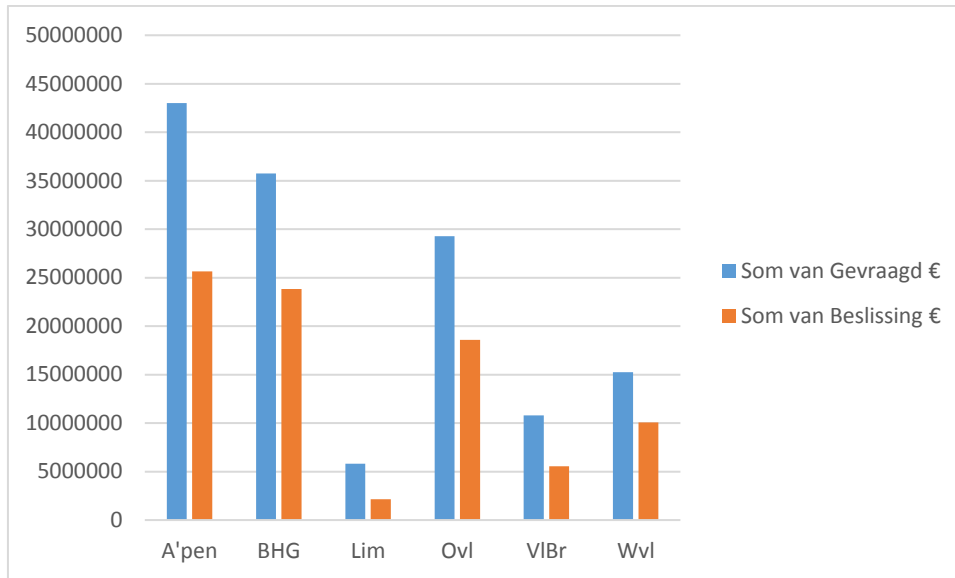
⁵ De twee negatieve beoordelingen zijn Kunstencentrum België en Muziekodroom.



West-Vlaanderen vraagt gemiddeld een hoog bedrag aan subsidies zowel wat het totaal aantal aanvragen betreft als de positieve aanvragen. Deze provincie landt ook gemiddeld op een hoog toegekend bedrag.

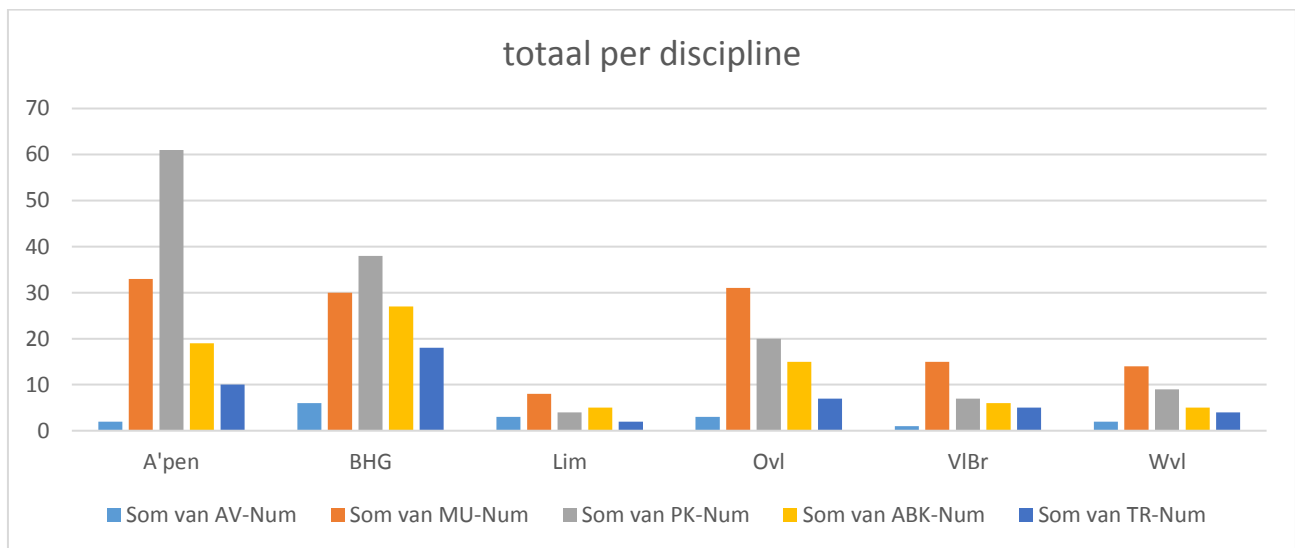
Limburg daarentegen zit naar gevraagd bedrag bij de lagere bedragen, in dezelfde grootorde als het BHG en Vlaams-Brabant. Maar Limburg landt wel duidelijk op het gemiddeld laagste bedrag als resultaat bij de uiteindelijke beslissingen.

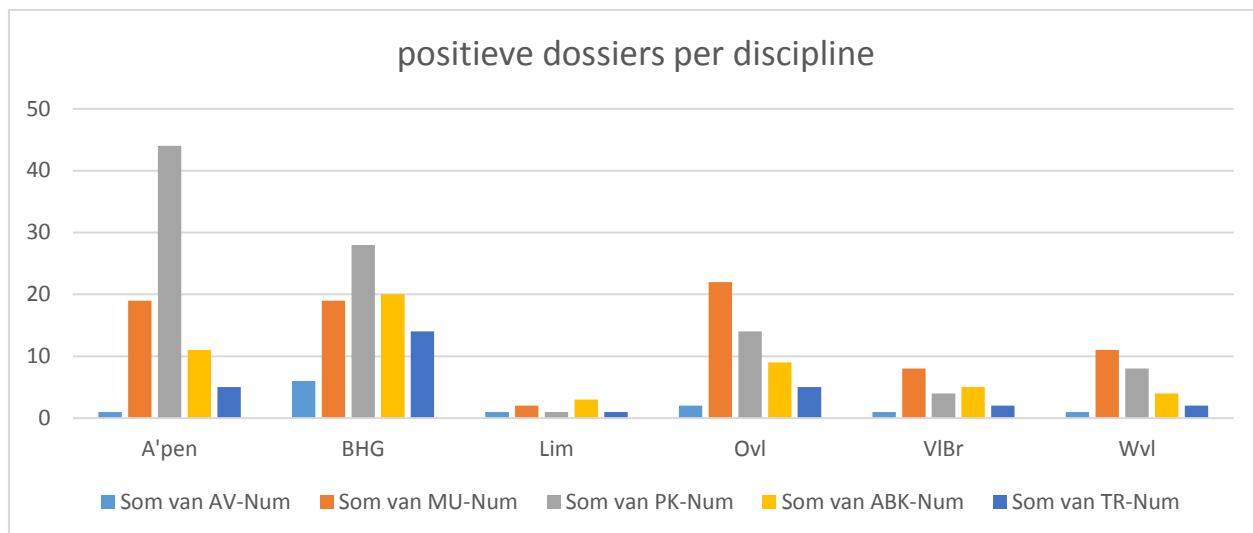
Als we kijken naar de totaalbedragen heeft Limburg 4% van het gevraagd bedrag (positieve en negatieve dossiers) maar slechts 2% van het beslist bedrag. Daarmee eindigt de provincie veruit met het laagste aandeel. Binnen de Limburgse aanvraagdossiers werden twee van de grotere dossiers (KC België en Muziekodroom) negatief beoordeeld wat natuurlijk een effect heeft op het gemiddeld beslist bedrag en de verhouding tot het gemiddeld gevraagd gedrag.



Met betrekking tot de disciplines

Alle organisaties gaven bij de aanvraag aan tot welke disciplines ze zichzelf beschouwden: 1° architectuur en vormgeving; 2° beeldende en audiovisuele kunsten; 3° muziek; 4° podiumkunsten of 5° transdisciplinair. De organisaties waren met hun keuze niet beperkt tot een discipline. Ook hier is het belangrijk om te vermelden dat het beperkte aantal aanvragen voor Limburg het moeilijk maakt om sterke conclusies te nemen.





- Alle aanvragen bekeken is Limburg niet zo afwijkend van andere provincies naar verhoudingen tussen disciplines: het aantal dossiers architectuur en vormgeving is beperkt, muziek en beeldende kunsten kennen meer aanvragen. Opvallend verschil met de andere provincies is dat de aanvragen mbt podiumkunsten in Limburg slechts een beperkt aandeel innemen en Limburg hier veel minder op indient (slechts 4/139 aanvragen).
- Als we binnen de goedgekeurde dossiers naar de verhoudingen tussen disciplines en provincies kijken, scoort Limburg zeer laag op muziek (2% van de positieve muziekdossiers) en podiumkunsten (slechts 1% van de positieve dossiers).
- Limburg heeft qua Architectuur 1 initiatief, net als Antwerpen, Vlaams-Brabant en West-Vlaanderen.
- Op het vlak van beeldende kunst heeft Limburg 6% van het aantal positieve ABK-dossiers. Een laag aandeel maar wel in dezelfde verhouding als bij het totaal aan ABK-aanvragen (pos en neg) en net iets lager van het aandeel voor West-Vlaanderen.

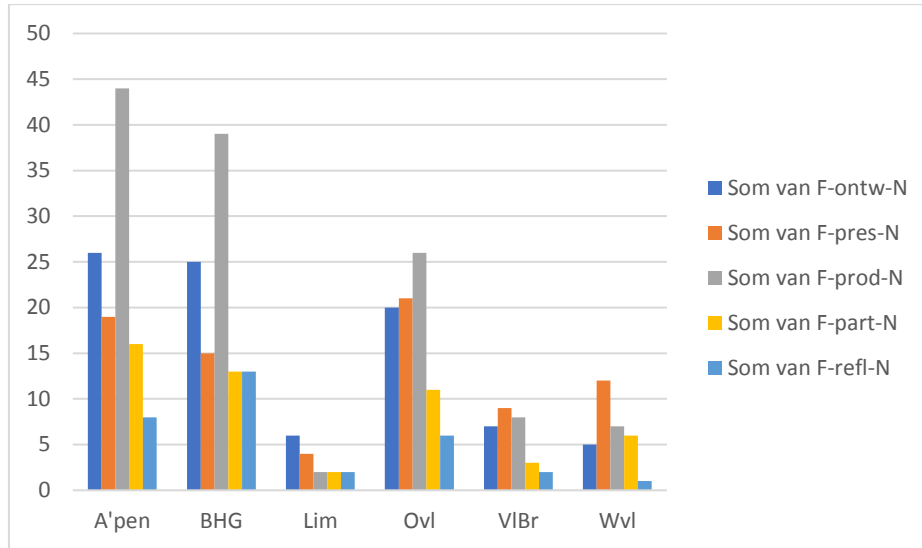
Kortom, wat podiumkunsten betreft is er in Limburg duidelijk een probleem van aanvragen. Het aantal ligt beduidend lager dan de andere provincies. Voor de andere disciplines gaat het om een combinatie van een lager aantal aanvragen en de beoordeling van de kwaliteit van dossiers.

Met betrekking tot de functies

Bij de aanvraag kunnen de organisaties aangeven dat zij volgende functies opnemen: 1° ontwikkeling: het ontwikkelen of begeleiden van de artistieke praktijk, talent, carrière en oeuvre. Het proces, het onderzoek en het artistieke experiment primeren op een concrete output; 2° productie: het creëren, realiseren, distribueren en promoten van een artistiek werk; 3° presentatie: het delen van het gecreëerde en geproduceerde artistieke werk met een publiek; 4° participatie: het ontwikkelen en toepassen van visie, concepten en processen die bijdragen tot de participatie, zowel als actieve deelname aan kunst als het confronteren met kunst, met aandacht voor maatschappelijke en culturele

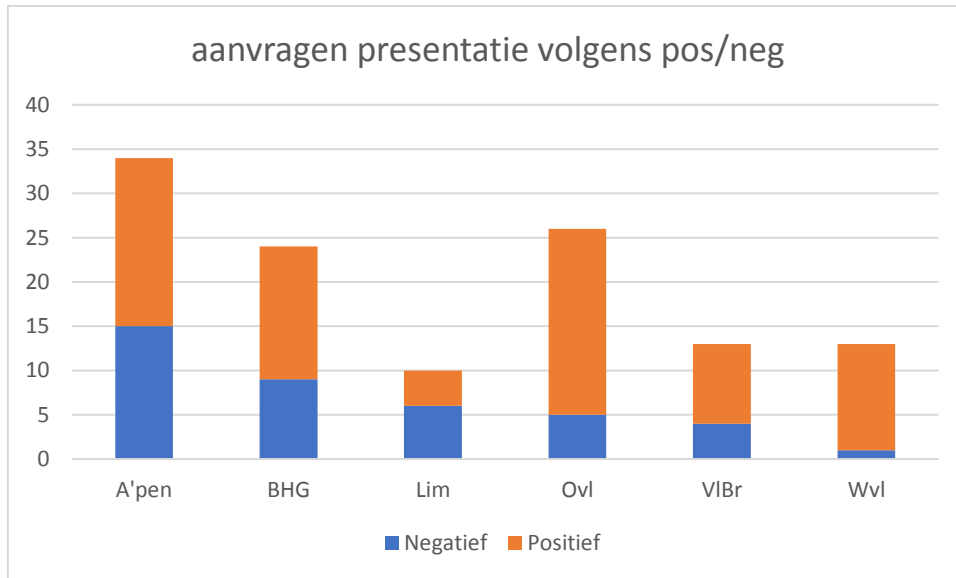
diversiteit; 5° reflectie: de reflectie en kritiek op kunst en het stimuleren en toegankelijk maken van die reflectie

Onderstaande grafiek geeft de verdeling aan opgegeven functies weer voor alle aanvragen (pos en neg dossiers).



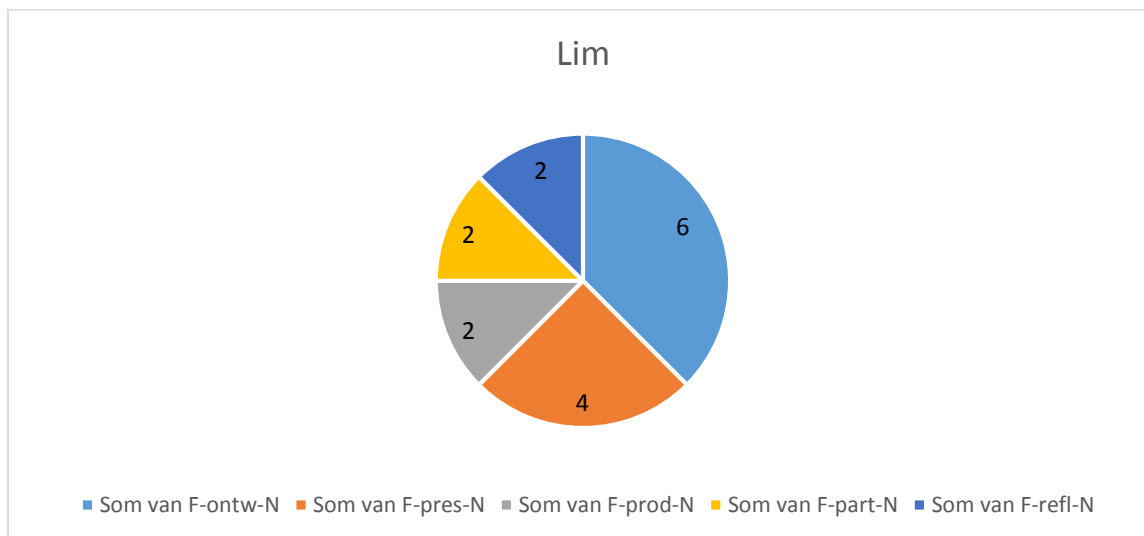
Opvallend in deze grafiek is dat, buiten Limburg, productie bij alle provincies een veel groter aandeel heeft binnen de aangegeven functies. Ook als we enkel naar de goedgekeurde dossiers kijken, blijft dit zo. Productie vormt bij de aanvragen de grootste (Antwerpen, BHG en Oost-Vlaanderen) of tweede grootste groep. In Limburg neemt productie echter een beperkt aandeel in. Dit wordt dan ook weerspiegeld in het uiteindelijk aandeel van Limburg op vlak van productie. Limburg heeft slechts 1,59 % van het aantal dossiers met de functie productie (2/126 dossiers).

Als we volgens de functies kijken naar de verhouding tussen aanvragen en geslaagden, dan valt op dat binnen Limburg een grote groep ingediend heeft op presentatie maar dat dit slechts tot een beperkt aantal geslaagden heeft geleid. Slechts 4 op 10 slaagden terwijl het toekenningspercentage over de provincies hier op 67% ligt.



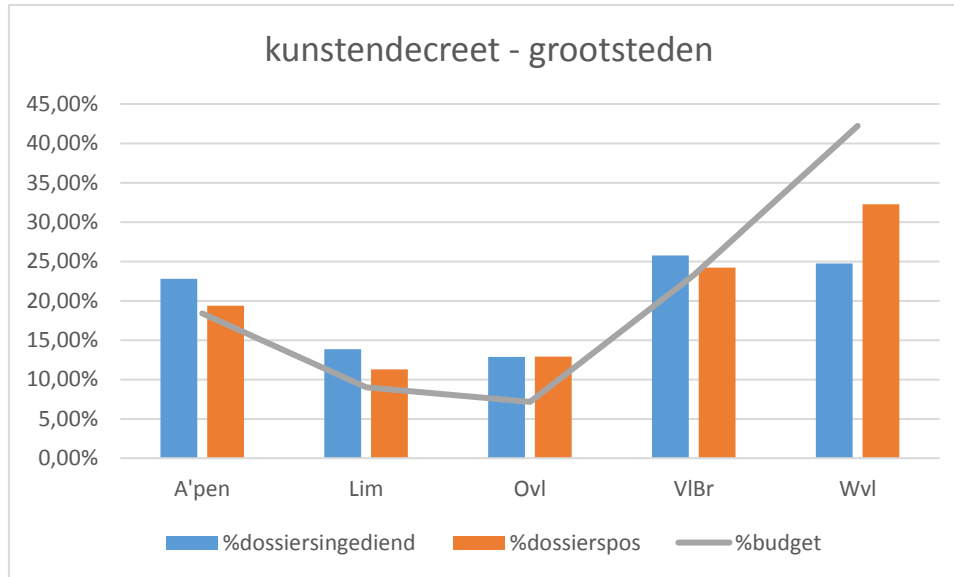
Voor productie (2/4 positieve dossiers), participatie (2/4 pos) en reflectie (2/3 pos) ligt het aantal aanvragen vrij laag waardoor het moeilijk is om iets te zeggen over verhoudingen. Voor ontwikkeling (6/9 pos dossiers) scoort Limburg niet ver van het gemiddelde over de provincies van 72%.

Als we kijken naar de verdeling aan functies binnen de provincies, dan valt nogmaals op dat Limburg een kleine poot aan productie heeft, zeker in vergelijking met het aandeel dat producties inneemt binnen de andere provincies (zie grafiek p. 17). Limburg heeft wel een relatief grote poot aan ontwikkeling. Het beperkte aantal aanvragen vanuit Limburg kan hier wel al snel leiden tot een vertekening in deze verhoudingen. Twee positieve dossiers voor een bepaalde functie bv. zouden een andere tekening geven.



Kunstendecreet zonder grootsteden

Antwerpen, Gent en het Brussels Hoofdstedelijk Gewest vervullen door hun grootstedelijke context een voedingsbodempool en aantrekkingspool voor artistiek talent. Een aanzienlijk deel van de aanvragers komen uit deze drie steden. Als we provincies vergelijken vormen zij dus een belangrijke vertekening in deze discussie ten opzichte van Limburg, Vlaams-Brabant en West-Vlaanderen. Onderstaande grafiek geeft de situatie weer als we de drie grootsteden uit de cijfers lichten.



De initiële verschillen tussen de provincies met en zonder grootsteden worden in deze analyse in grote mate weggevlakt.

- Vlaams-Brabant en West-Vlaanderen worden de sterkste regio's met het hoogste aantal indieners, de meeste positieve dossiers en het meeste budget.
- De positie van Antwerpen als provincie wordt sterk gerelativeerd.
- Limburg komt nog steeds als zwakke provincie uit deze analyse wat betreft het aantal positieve dossiers. De verschillen met Oost-Vlaanderen worden echter zeer klein.

Als we naar slaagpercentages kijken, heeft Limburg nog steeds het slechtste cijfer (50%). Antwerpen haalt nu echter ook slechts 52%, Oost-Vlaanderen 62% en Vlaams-Brabant 58%. Enige uitschieter nu is West-Vlaanderen met 80%.

Voorstellen op basis van voorliggende data

- Uit verschillende bronnen blijkt duidelijk de sterkte in Limburg van het decentraal aanbod van cultuurcentra. De werking van het cultuurplatform zou hier een rol kunnen blijven spelen om het decentraal aanbod sterker te blijven ontsluiten. Wellicht geldt dit ook voor andere regio's waar een grootstad geen sterke centrumfunctie kan spelen. Zie bijvoorbeeld bepaalde resultaten in participatie mbt West-Vlaanderen of de kaart van het kunstenaanbod in Oost-Vlaanderen als Gent uit de tekening wordt genomen.
- In de analyse van belangrijke speelcircuits in Vlaanderen door Kunstenpunt blijkt dat Hasselt, Genk en Tongeren voor Limburg de kunstencentra zijn. Beringen en Sint-Truiden blijken niet aanwezig in deze oplijsting ondanks een inwonersaantal dat hoger is dan Tongeren, Geel, Aarschot, Strombeek-Bever, Tielt of Waregem. Deze steden bieden eventueel opportuniteiten voor de ontwikkeling van nieuwe Limburgse cultuurcentra.
- Binnen de analyse naar disciplines binnen het kunstendecreet valt het gebrek aan podiumkunsten-initiatieven op in Limburg. Is dit een probleem voor het Vlaamse kunstlandschap dat er zeer weinig Limburgse spelers zijn in het podiumkunstenlandschap?
- In de analyse naar functies valt tevens op dat aanvragen mbt productie zeer laag zijn in vergelijking met andere provincies. In de uitwerking van een cultuurplan voor Limburg zal productie binnen de kunsten een aandachtspunten moeten zijn.
- Als we de toekenningspercentages vergelijken, valt het lage percentage in Limburg op. Welke factoren maken dat de succesratio duidelijk hoger is in West-Vlaanderen dan Limburg? Waarom scoren de West-Vlaamse dossiers duidelijk beter? Voorliggende kwantitatieve analyses geven geen inzicht in de kwalitatieve aspecten van de dossiers. Verdere analyses op de rapporten van administratie en commissies kunnen hier misschien meer duidelijkheid bieden. Ook de leeftijd (ervaring) van organisaties speelt hier misschien een rol en kan nog verder onderzocht worden.

Bijlagen:

1. Siongers, J., De Baere, M. (2017), Uithuizige cultuurparticipatie naar provincie.