

# PROTESTSTEM OF IDEOLOGISCHE STEM?

## De determinanten van het stemgedrag op 26 mei 2019

Nota op basis van de data van het EoS Represent<sup>1</sup> project

<i>KU Leuven</i>	<i>ULB</i>	<i>VUB</i>
Ine Goovaerts	Emilie van Haute <sup>2</sup>	Kris Deschouwer <sup>3</sup>
Anna Kern		
Sofie Marien		
Lisa van Dijk		

Vergeleken met de verkiezingen van 2014 heeft de stembusgang van 2019 grote verschuivingen opgeleverd in de partijvoorkeuren in Vlaanderen en Wallonië<sup>4</sup>. In Vlaanderen verloren de traditionele partijen zetels, terwijl Vlaams Belang aan de radicaal rechtse kant en PvdA aan de radicaal linkse kant vooruitgang boekten. In Wallonië was er eenzelfde negatieve trend voor de traditionele partijen, met winst voor PTB (en Ecolo). De partijen die winst konden optekenen (VB en PTB-PVDA) verloren minder kiezers dan de andere partijen, maar slaagden er vooral in om nieuwe kiezers aan te trekken. Het Vlaams Belang won kiezers van N-VA en in mindere mate ook van CD&V en van Open VLD. In Vlaanderen won PvdA kiezers van sp.a, van Groen en in mindere mate van N-VA. In Wallonië won PTB stemmen van de PS en ook wat van Ecolo. De vraag is nu welke de determinanten waren van deze verschuivingen.

We weten dat na een decennium van stabiliteit<sup>5</sup> het vertrouwen in de politiek een negatieve trend kende tussen 2009 en 2019. Vooral het vertrouwen in de politieke partijen en in de politici daalde met ongeveer één punt op een schaal van 0 tot 10. Zelfs het vertrouwen in instellingen zoals het federale parlement is gedaald. Die daling is groter in Wallonië, wat een gevolg zou kunnen zijn van de samenstelling van de regering Michel, die slechts een kwart van de Waalse kiezers vertegenwoordigde.

---

<sup>1</sup> RepResent is een consortium van politicologen van vijf Belgische universiteiten. De coördinatie gebeurt door Stefaan Walgrave en Jonas Lefevere (UA). De andere partners zijn Sofie Marien (KULeuven), Karen Celis en Kris Deschouwer (VUB), Virginie van Ingelgom en Benoît Rihoux (UCLouvain), Emilie van Haute en Jean-Benoit Pilet (ULB). RepResent is een EOS-project gefinancierd door FWO en FNRS.

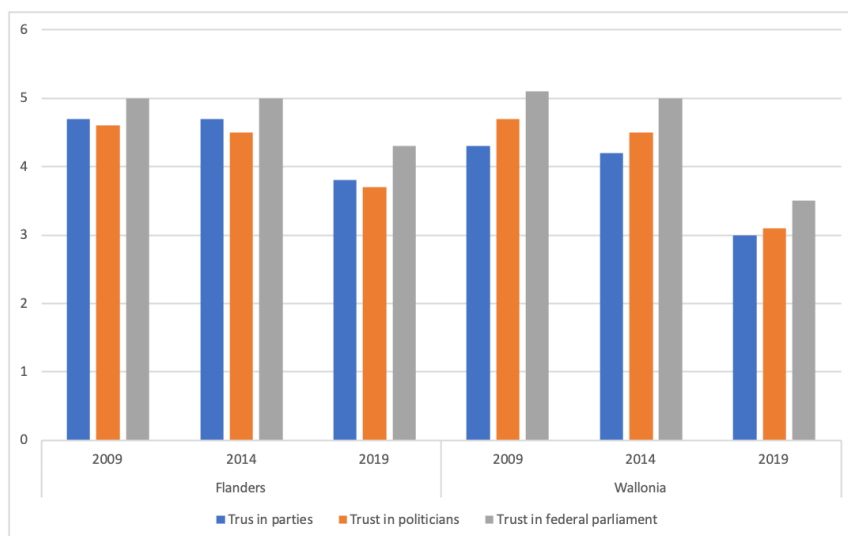
<sup>2</sup> Contact voor Franstalige media: Emilie van Haute : 0487/435.903

<sup>3</sup> Contact voor Nederlandstalige media: Kris Deschouwer : 02/245 48 61 of 02/614 81 20

<sup>4</sup> See our Represent note 'Verschuivingen in Partijvoorkeur: Veranderingen in partijvoorkeur 2014 – 2019, en tijdens de verkiezingscampagne van 2019.'

<sup>5</sup> Deschouwer et al (2010), *De stemmen van het volk. Een analyse van het kiesgedrag in Vlaanderen en Wallonië op 7 juni*, Brussel, VUB Press, p. 123.

Figuur 1: Evolutie van het politiek vertrouwen in Vlaanderen en Wallonië (schaal van 0 tot 10) – 2009-2019



We weten ook dat het politiek vertrouwen gevolgen heeft voor het stemgedrag. Deze nota wil daarom een analyse bieden van de determinanten van het stemgedrag in 2019. Zijn de partijen die erin slaagden om winst te boeken de partijen die het best het wantrouwen konden mobiliseren? Gebeurde dat op een andere manier dan in het verleden? Werd de uitslag inderdaad vooral bepaald door proteststemmen, of gebeurden de verschuivingen ook op inhoudelijke basis? Kan de uitslag gezien worden als een afstraffing van de partijen die de macht uitoefenden en van het beleid dat ze gevoerd hebben?

We beginnen met een longitudinale analyse van de wijze waarop het (zwakke) politieke vertrouwen een impact gehad heeft op de electorale keuzes. We tonen aan dat in Vlaanderen Vlaams Belang de partij was die de meeste steun kreeg van kiezers met een laag politiek vertrouwen, terwijl in 2014 de N-VA de partij was die het best scoorde in dat segment van het kiezerskorps. In Wallonië stemden de kiezers met een laag politiek vertrouwen in 2014 voor de traditionele partijen, terwijl in 2019 PTB de populairste partij is bij deze kiezers. We presenteren nadien een profiel van het kiezerskorps van de verschillende partijen, met bijzondere aandacht voor VB en voor PvdA-PTB, om te kijken welke de verschillen tussen deze twee partijen en de andere partijen zijn. Meer in het bijzonder focussen we op (1) opinies over de politiek, (2) overtuigingen en waarden, en (3) de meest belangrijke thema's bij het bepalen van de stem. Ten slotte bekijken we het gewicht van elk van die dimensies voor het stemgedrag.

We presenteren hier ongewogen data. Bijkomende tests werden echter uitgevoerd met gewogen data (zie bijlage). Ook na weging blijven de bevindingen geldig, maar hier en daar zijn er wel afwijkingen. Als dat het geval is, geven we het ook aan, en moeten de resultaten met de nodige voorzichtigheid bekeken worden. Deze nota werkt met het stemgedrag voor de regionale verkiezingen van 2019, wat ons toelaat een longitudinale vergelijking te maken tussen 2009 (toen er alleen regionale en geen federale verkiezingen waren) en 2019. We rapporteren resultaten voor partijen die minstens één zetel behaalden in het federale parlement in 2019 en waarvoor we in onze steekproef voldoende respondenten hebben. We sluiten dus de kiezers van sommige partijen uit, evenals de kiezers die zich niet meer herinnerden voor wie ze gestemd hebben op het regionale niveau (en voor de bivariate analyses van de profielen ook de niet-stemmers en diegenen die blanco ongedig stemden).

## Laag politiek vertrouwen en stemgedrag: een longitudinale analyse 2009-2019

We bekijken eerst de relatie tussen politiek vertrouwen en stemgedrag op langere termijn. Wij definiëren laag vertrouwen als het laagste derde van de respondenten op een schaal van vertrouwen in elk van de steekproeven<sup>6</sup>. De tabellen 1a en 1b tonen voor welke partijen de kiezers met het laagste vertrouwen stemden bij de regionale verkiezingen van 2009, 2014 en 2019. In Vlaanderen is er een duidelijke evolutie te zien. In 2009 kozen kiezers met een laag vertrouwen vooral voor CD&V en N-VA, en in mindere mate voor VB, sp.a en LDD. In 2014 keerden de kiezers met een laag politiek vertrouwen zich massaal naar de N-VA. In 2019 hebben ze echter voor Vlaams Belang geopteerd. De N-VA heeft het leiderschap bij deze kiezers aan VB moeten laten, maar blijft wel op de tweede plaats. Interessant is dat sp.a op de derde plaats staat en PvdA slechts op de vierde plaats komt.

[Indien we de data wegen, is VB in 2009 wel de grootste partij bij de kiezers met een laag politiek vertrouwen]

Tabel 1.a. Electorale voorkeur en mate van politiek vertrouwen in Vlaanderen 2009-2019 (percentages)

Stemgedrag	Politiek vertrouwen								
	2019			2014			2009		
	Zwak	Matig	Hoog	Zwak	Matig	Hoog	Zwak	Matig	Hoog
CD&V	6,9	10,8	14,0	13,1	19,2	25,0	21,9	34,3	32,4
Groen	5,9	11,0	10,5	6,9	9,8	12,9	5,8	4,4	7,3
N-VA	16,9	31,9	33,3	44,5	38,7	24,6	20,7	17,9	15,0
Open VLD	4,2	10,0	11,2	10,2	12,8	15,8	10,3	10,4	17,8
PVDA	11,9	6,7	4,5	4,1	2,6	0,7	0,4	1,3	0,0
sp,a	12,6	12,1	9,5	11,4	12,3	15,8	12,4	15,7	19,5
VB	37,4	15,8	15,0	5,7	3,0	2,6	13,6	8,5	2,4
LDD				0,8	0,0	0,7	10,7	4,1	3,8
SLP							0,8	0,9	1,1
Blanco of ongeldig	4,2	1,7	2,1	3,3	1,7	1,8	3,3	2,5	0,7

N = 1.844 in 2019, 752 in 2014 en 847 in 2009.

*Opmerking:* In de berekeningen zoals weergegeven in deze tabellen zijn respondenten die een andere antwoordoptie hebben aangekruist (bijv. 'Andere partij', 'Niet gaan stemmen', 'Weet niet') niet meegenomen. Dit om de tabellen vergelijkbaar te maken overheen de tijd.

In Wallonië zijn er eveneens evoluties waar te nemen. In 2009 was Ecolo de eerste partij bij de kiezers met een laag vertrouwen, gevolgd door MR en PS. In 2014 werd de top 3 gevormd door MR, PS en cdH. In Wallonië konden de bestaande partijen de kiezers met een laag vertrouwen dus lang aan zich

<sup>6</sup> De schaal van politiek vertrouwen is een cumulatieve index op basis van het vertrouwen in de politieke partijen, het federaal parlement en de politici ( $\alpha = 0.937$  in 2019).

binden. In 2019 is dat niet meer het geval. De PTB heeft klaar en duidelijk de kiezers met een laag politiek vertrouwen weten te mobiliseren. De PS blijft wel op de tweede plaats staan en Ecolo op de derde. Het is ook interessant te noteren dat mensen met een laag vertrouwen in de politiek in 2019 in Wallonië ook in grotere mate blanco of ongeldig gestemd hebben.

[Indien we de data wegen, is de PS in 2009 de grootste partij bij de kiezers met een laag vertrouwen. De PS wordt gevolgd door MR en Ecolo. Ook op basis van gewogen data werd de top drie in 2014 gevormd door MR, PS en PTB]

Tabel 1.b. Electorale voorkeur en mate van politiek vertrouwen in Wallonië 2009-2019 (percentages)

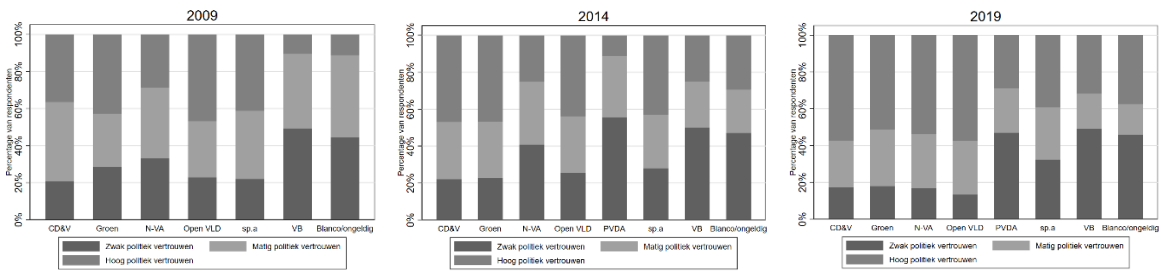
Stemgedrag	Politiek vertrouwen								
	2019			2014			2009		
	Zwak	Matig	Hoog	Zwak	Matig	Hoog	Zwak	Matig	Hoog
CDH	5,8	7,9	11,9	17,8	19,1	21,5	12,2	16,4	19,3
Défi	7,5	5,5	4,6	-	-	-	-	-	-
Ecolo	14,9	22,6	15,5	9,1	11,3	13,2	32,2	27,0	22,4
MR	9,5	20,5	29,1	29,8	25,0	20,6	24,3	24,3	18,4
PP	7,5	3,7	1,9	6,3	4,2	3,2	-	-	-
PS	17,5	24,0	25,7	19,7	31,5	38,8	23,8	28,3	38,6
PTB	26,8	11,8	7,8	10,1	6,6	2,3	0,0	0,4	0,9
FDF	-	-	-	2,9	1,2	0,5	-	-	-
FN	-	-	-	-	-	-	1,9	0,9	0,0
Blanc/nul	10,4	4,0	3,4	4,3	1,2	0,00	5,6	2,7	0,4

N= 1.243 in 2019, 595 in 2014 en 668 in 2009.

*Opmerking:* In de berekeningen zoals weergegeven in deze tabellen zijn respondenten die een andere antwoordoptie hebben aangekruist (bijv. 'Andere partij', 'Niet gaan stemmen', 'Weet niet') niet meegenomen. Dit om de tabellen vergelijkbaar te maken overheen de tijd.

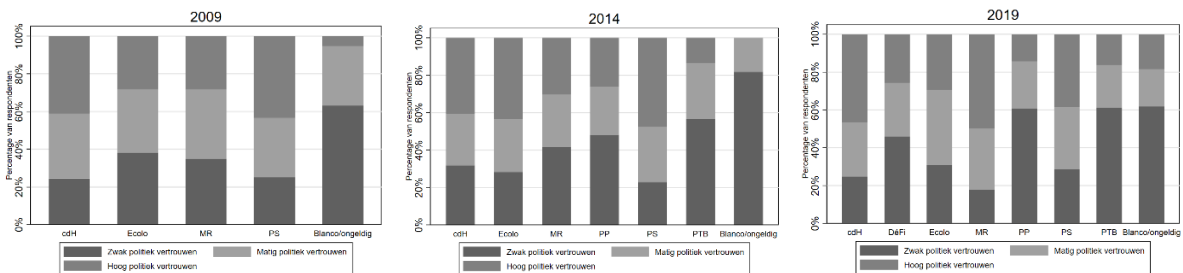
Deze analyse kan ook anders gepresenteerd worden, door naar de samenstelling van het electoraat van elke partij over de tijd te kijken, en na te gaan hoe groot daarin de proportie kiezers met een laag vertrouwen is. In Vlaanderen hebben CD&V, Groen en N-VA meer kiezers met een hoger vertrouwen in 2019 dan bij de vorige verkiezingen (Figuur 2.a). Het Vlaams Belang heeft ongeveer dezelfde proportie kiezers met een laag vertrouwen, maar trekt in 2019 ook meer kiezers met een hoger vertrouwen aan. Figuur 2.a bevestigt ook dat de N-VA in 2019 minder kiezers met een laag vertrouwen aantrok in 2019, vergeleken met de vorige verkiezingen. In het algemeen lijken de electoraten van VB, PvdA en blanco-ongeldig wel goed op elkaar. De sp.a heeft wat politiek vertrouwen betreft het meest stabiele electoraat over de verschillende verkiezingen.

**Figuur 2.a: Politiek vertrouwen en stemgedrag in Vlaanderen 2009-2019 (percentages)**



In Wallonië hebben cdH, Ecolo en MR in 2019 een grotere proportie kiezers met een hoog vertrouwen in hun kiezerskorps dan voorheen (Figuur 2.b). Dat is een tendens die gelijkaardig is aan wat we in Vlaanderen zien. Hier zien we dat PTB en blanco/ongeldig zeer vergelijkbare groepen zijn voor wat politiek vertrouwen betreft. Ook dat lijkt op de situatie in Vlaanderen, maar dan zonder een radicaal rechtse partij. De PS heeft in 2019 minder kiezers met een laag vertrouwen dan voordien.

**Figuur 2.b: Politiek vertrouwen en stemgedrag in Wallonië 2009-2019 (percentages)**



Zowel in Vlaanderen als in Wallonië trokken de meer gevestigde partijen minder kiezers met een laag politiek vertrouwen aan. Het kiezerskorps van VB, PTB-PvdA en de blanco en ongeldige kiezers lijken wat dat betreft sterk op elkaar, met een hoge proportie mensen met een laag politiek vertrouwen. Dat is echter niet het volledige verhaal: Vlaams Belang en PvdA-PTB trekken ook kiezers met een hoog politiek vertrouwen aan. Vooral VB slaagde erin zijn populariteit bij kiezers met een hoger vertrouwen in de politiek te versterken.

## Het profiel van de kiezers van de verschillende partijen in 2019

### Houdingen tegenover politiek en democratie

Het kiezerskorps van de verschillende partijen verschilt in de wijze waarop ze politiek en democratie beoordelen. De tabellen 2a en 2b presenteren de gemiddelde scores van de kiezers op zes dimensies: het politiek vertrouwen (dezelfde cumulatieve index van vertrouwen in partijen, politici en federaal

parlement als hierboven), belangstelling voor politiek, tevredenheid met de werking van de democratie en met de regionale regering, en twee schalen die emoties (een negatieve en een positieve) meten met betrekking tot de politiek.

We presenteren voor elke partij het gemiddelde van hun kiezers op deze dimensies, en voeren ook ANOVA tests uit om te verifiëren of er tussen de partijen statistisch significante verschillen bestaan ( $p$ -waarde als significant beschouwd vanaf 0.05) en hoe groot die verschillen zijn ( $F$ -waarde)<sup>7</sup>. Alle schalen – met uitzondering van die voor het vertrouwen in de democratie – gaan van 0 tot 10, met 0 als laagste mate van vertrouwen, belangstelling, enzovoort. De mate van vertrouwen in de democratie is een schaal van 0 tot 5, met 5 als hoogste mate van vertrouwen. De twee schalen die de emoties meten zijn gebaseerd op de houdingen van de kiezers op acht emoties. Ze werden op basis van een factoranalyse teruggebracht tot twee scores: eentje voor negatieve emoties (woede, bezorgdheid, frustratie en angst;  $\alpha = 0.851$ ) een eentje voor positieve emoties (hoop, opluchting, vreugde en tevredenheid;  $\alpha = 0.920$ ).

Voor wat het vertrouwen betreft – zie ook hoger – zijn het de kiezers van VB en PvdA die een lagere score hebben dan de andere partijen (behalve dan sp.a dat niet significant verschilt van PvdA). De kiezers van CD&V, Groen, N-VA en Open VLD verschillen niet op significante wijze op deze dimensie.

Voor wat belangstelling in de politiek betreft, trekt VB de kiezers met de minste belangstelling aan, terwijl N-VA de kiezers met de meeste politieke belangstelling heeft. Het is interessant te noteren dat de kiezers van PvdA en VB op dat vlak sterk van elkaar verschillen: de kiezers van de PvdA hebben duidelijk meer belangstelling voor politiek. *[Dit verschil tussen PvdA en VB wordt wel kleiner indien we de data wegen op basis van het vorige stemgedrag].*

Indien we kijken naar het vertrouwen in de democratie, vinden we andere resultaten. Hier zijn de kiezers van VB het minst tevreden, maar zowel VB als PvdA zijn verschillend van de andere partijen.

De kiezers van VB, PvdA en sp.a zijn minder tevreden dan de anderen over het beleid van de Vlaamse regering. Hier staan de oppositiepartijen VB, PVDA en sp.a, en in zekere mate ook Groen, duidelijk tegenover de regeringspartijen N-VA, Open VLD en CD&V *[Groen verschilt evenwel niet significant van VB en sp.a indien we de data wegen].*

Wanneer we kijken naar de emoties met betrekking tot de politiek, zien we dat de kiezers van Vlaams Belang significant verschillen van die van alle andere partijen, met heel uitgesproken negatieve emoties. Ook de kiezers van de PvdA verschillen van alle andere partijen, behalve van sp.a. *[De kiezers van VB verschillen niet significant van PvdA en sp.a indien we de data wegen. De kiezers van VB hebben nog steeds de hoogste score, maar het verschil wordt minder significant].* Bij de positieve emoties zien we het omgekeerde beeld: de laagste score is voor VB dat significant verschilt van de andere partijen, behalve PvdA en sp.a.

We zien dus dat over het algemeen de kiezers van PvdA en VB verschillen van die van de andere partijen. Zij hebben de volgende gelijkaardige houdingen en attitudes: laag vertrouwen en lage tevredenheid, negatieve emoties en negatieve evaluatie van het beleid van de Vlaamse regering. Toch zijn de kiezerskorpsen van beide partijen niet zomaar inwisselbaar. De kiezers van PvdA zijn systematisch wat minder kritisch, hebben meer belangstelling voor politiek en zijn minder tevreden over het beleid van de Vlaamse regering. De kiezers van sp.a zijn ook minder tevreden dan die van de andere traditionele partijen, en verschillen niet van de kiezers van PvdA of VB op verschillende dimensies.

---

<sup>7</sup> We voerden ook post hoc Tuckey tests uit om de verschillen tussen elk van de electoraten afzonderlijk te verifiëren.

Tabel 2.a: Attitudes tegenover de politiek bij het kiezerskorps van de verschillende partijen – Vlaanderen 2019

	Vertrouwen (0-10)	Politieke belangstelling (0-10)	Tevredenheid met democratie (1-5)	Tevredenheid met regionale regering (0-10)	Negatieve emoties over politiek (0-10)	Positieve emoties over politiek (0-10)
CD&V	4,6	6,3	3,3	5,9	5,0	4,4
Groen	4,6	6,3	3,2	4,9	5,1	3,9
N-VA	4,6	6,5	3,0	6,4	5,2	4,1
Open VLD	4,7	5,7	3,2	5,5	5,0	4,4
<b>PVDA</b>	<b>3,0</b>	<b>6,4</b>	<b>2,6</b>	<b>3,7</b>	<b>6,0</b>	<b>3,0</b>
sp.a	3,7	5,9	2,9	4,3	6,0	3,2
<b>VB</b>	<b>2,9</b>	<b>5,6</b>	<b>2,3</b>	<b>4,2</b>	<b>6,6</b>	<b>2,9</b>
ANOVA	F = 22.457 p=.000	F = 14.355 p=.000	F = 26.076 P=.000	F=36.269 P=.000	F=16.930 P=.000	F=15.268 P=.000

In tegenstelling tot de kiezers van de PvdA in Vlaanderen hebben de kiezers van de PTB in Wallonië een laag niveau van belangstelling voor de politiek, significant lager dan de kiezers van MR en cdH, maar niet van de PS. *[Bij gewogen data hebben de kiezers van DéFi en PS lagere scores voor politieke belangstelling]*. De kiezers van de PTB zijn ook minder tevreden over de democratie en hebben een lager politiek vertrouwen. Zij hebben daarenboven de meest negatieve emoties over politiek *[nog negatiever bij gewogen data]* en de laagste tevredenheid over het beleid van de Waalse regering. Op al deze dimensies bevinden de kiezers van de PTB zich korter bij de kiezers van VB dan bij die van PvdA in Vlaanderen.

Het is ook interessant te kijken naar de kiezers van DéFi. Zij hebben ook eerder negatieve attitudes tegenover de politiek en bevinden zich vaak tussen de traditionele partijen en PTB. *[Bij gewogen data score de kiezers van DéFi lager op de negatieve emoties]*. We mogen echter niet vergeten dat DéFi in Wallonië sterk verschilt van DéFi in Brussel. In Wallonië is het een nieuwe partij die op zoek gaat naar erkenning. Als nieuwe partij is ze daarom aantrekkelijk voor een kiezerskorps dat – zoals de kiezers van PTB – negatieve gevoelens wil uitdrukken in het stemgedrag.

Bij de traditionele partijen zijn het MR en cdH die er het beste in slagen de meer tevreden kiezers aan zich te binden, gevolgd door Ecolo. De kiezers van de PS bevinden zich tussenin, en staan korter bij de PTB voor wat betreft politieke belangstelling en emoties over politiek.

Tabel 2.b: Attitudes tegenover de politiek bij het kiezerskorps van de verschillende partijen – Wallonië 2019

	Vertrouwen (0-10)	Politieke belangstelling (0-10)	Tevredenheid met democratie (1-5)	Tevredenheid met regionale regering (0-10)	Negatieve emoties over politiek (0-10)	Positieve emoties over politiek (0-10)
cdH	4,0	5,6	2,9	5,0	5,7	3,5
DéFI	2,9	5,1	2,5	3,6	6,2	2,4
Ecolo	3,5	5,4	2,8	4,2	5,7	2,7
MR	4,4	6,1	3,2	5,3	5,2	3,9
PS	3,7	5,4	2,8	4,2	6,0	3,2
<b>PTB</b>	<b>2,1</b>	<b>5,3</b>	<b>2,0</b>	<b>2,6</b>	<b>7,0</b>	<b>1,8</b>
ANOVA	F=22.168 P=.000	F = 12.390 p=.000	F=2.321 P=.000	F=26.920 P=.000	F=9.391 P=.000	F=16.539 P=.000

Zowel in Vlaanderen als in Wallonië zijn het meer de tevredenheid met de democratie en met het gevoerde beleid dan de politieke belangstelling of de emoties met betrekking tot politiek die de kiezers van de verschillende partijen het sterkst van elkaar onderscheiden. Betekent dat dan dat de ideologische posities geen rol spelen bij de keuze van de kiezers? Dat zoeken we in de volgende paragrafen verder uit.

## Algemene Waarden

Ondanks de verschillende verkiezingsresultaten in Vlaanderen en Wallonië, wees onze vorige RepResent nota uit dat de attitudes van de kiezers in beide landsdelen een heel aantal gelijkenissen vertonen<sup>8</sup>. Maar hoe zit dat precies wanneer we de verschillen onderzoeken tussen de partijen in elke regio?

We bekijken de positie van de kiezerskorpsen van alle partijen op de algemene links-rechts schaal, alsook 6 algemene waarden die gelinkt zijn aan de grote breuklijnen of polariserende thema's binnen elk partijsysteem: socio-economische issues, individuele versus collectieve verantwoordelijkheid, migratie, morele of culturele issues, en milieu (Tabellen 3.a en 3.b).

We zien grote verschillen in de positie waar de kiezers zich op de links-rechts schaal plaatsen in Vlaanderen. Wanneer kiezers zich positioneren op de links-rechts schaal, zijn PVDA en VB tegengesteld aan elkaar. Interessant is dat de gemiddelde positie van de VB kiezers identiek is aan die van de N-VA kiezers. PVDA kiezers liggen dicht bij sp.a en Groen.

Socio-economische issues blijken niet de belangrijkste determinant te zijn voor de verschillen op de links-rechts schaal. Wanneer gevraagd werd naar kiezers hun opinie over de mate van interventie door de regering in de economie, blijken de verschillen tussen de partijen een stuk kleiner. Deze kleine verschillen zien er zo uit: N-VA kiezers zijn het minst voorstander van overheidsingrijpen in de economie, gevolgd door VB kiezers. Het kiezerskorps van Groen en sp.a zijn de sterkste voorstander van overheidsingrijpen in de economie. PVDA kiezers komen slechts op de derde plaats als supporter

<sup>8</sup> 'Vlamingen en Walen hebben verschillend gestemd. Maar hebben ze ook verschillende opvattingen?', Nota RepResent, 4 Juni 2019.



voor overheidsingrijpen in de economie, en ze verschillen niet significant van de andere partijen *[Wanneer de data gewogen worden op partijkeuze zijn PVDA kiezers minst voorstander van overheidsingrijpen in de economie, wat tegengesteld is aan de partijpositie]*. Als we kijken naar de dimensie individuele vs. collectieve verantwoordelijkheid daarentegen, dan staan PVDA-kiezers het sterkste achter het idee dat iemand zijn/haar succes meer te danken heeft aan het lot of zijn/haar geluk in het leven dan aan het feit dat hij/zij daar hard voor heeft moeten werken. Ze worden opnieuw gevolgd door sp.a en Groen. Open VLD en N-VA-kiezers vinden we aan de andere kant van het spectrum. VB-kiezers scoren ergens in het midden. Ze hebben een significant hogere score dan Groen en een significant lagere score dan N-VA en Open VLD. De positie op deze dimensie verdeelt het electoraat sterker dan de dimensie overheidsingrijpen in de economie.

Het migratiethema zorgt ook voor verdeeldheid bij het electoraat, maar toch zien we dat alle kiezers over het algemeen voorstander zijn van culturele assimilatie. PVDA en Groen kiezers zitten daarbij meer aan de gemiddelde kant van de schaal, terwijl N-VA-kiezers grootste voorstander zijn van assimilatie, zelfs sterker dan VB kiezers *[de verschillen aan de rechterzijde worden kleiner wanneer de data gewogen wordt op partijkeuze, waarbij N-VA en VB-kiezers beiden sterkst voorstander zijn van culturele assimilatie, meteen gevolgd door Open VLD-kiezers]*.

Wat betreft de morele dimensie blijkt dat opinies over euthanasie voor minder verdeeldheid zorgen. Over het algemeen staat het electoraat open voor de mogelijkheid tot euthanasie. Het gaat hier slechts om kleine verschillen. CD&V-kiezers staan in vergelijking met de andere partijen het minst open voor de mogelijkheid tot euthanasie, terwijl sp.a en N-VA-kiezers hier het meest voor openstaan. PVDA en VB-kiezers verschillen niet sterk op dit issue *[Echter, wanneer we de data wegen op partijkeuze veranderen de resultaten voor PVDA, en zien we dat de partij het minst openstaat voor de mogelijkheid tot euthanasie, waardoor ze wat sterker verschillen van VB]*.

De verschillen worden opnieuw groter wanneer we het milieuthema bekijken. Ten eerste, wat betreft de verantwoordelijkheid voor de opwarming van de aarde, zijn het de VB-kiezers die het minst geloven dat gedragsverandering nodig is. Ze verschillen daarbij het sterkste van Groen, die worden gevolgd door sp.a, CD&V en PVDA. PVDA-kiezers scoren in het midden, significant lager dan Groen en significant hoger dan VB *[Het verschil tussen VB en PVDA wordt insignificant wanneer we wegen op partijkeuze]*. Op de tweede milieudimensie, waarbij gevraagd wordt of men een deel van het inkomen zou afstaan als dit het milieu zou verbeteren, zijn de verschillen nog groter. De verschillen gaan in dezelfde richting: VB-kiezers zijn het minst bereid een deel van hun inkomen af te staan en verschillen hier het sterkste van Groen. PVDA-kiezers situeren zich opnieuw in het midden. Ze scoren significant lager dan Groen en significant hoger dan VB.

Tabel 3.a Algemene waarden van het kiezerskorps van de verschillende partijen (0-10 schalen) – Vlaanderen

	Links-rechts zelf-positionering	Overheids-ingrijpen in de economie (laag vs. hoog)	Geluk vs. hard werk om een goed leven te hebben	Niet-westerse immigrant en moeten zich aanpassen aan Europese cultuur	Mogelijkheid tot euthanasie	Klimaat-opwarming: technologische innovaties vs. gedragsverandering	Deel van inkomen afstaan om milieu te verbeteren
CD&V	5,4	6.0	6.5	7.0	7.1	7.3	4.4
Groen	3,7	6.3	5.6	6.1	7.8	8.2	6.4
N-VA	7,0	5.6	6.7	7.9	8.2	6.9	3.5
Open VLD	5,8	6.0	6.8	7.1	7.7	7.2	4.5
<b>PVDA</b>	<b>3,3</b>	<b>6.1</b>	<b>5.2</b>	<b>6.0</b>	<b>7.9</b>	<b>7.3</b>	<b>4.0</b>
sp.a	3,7	6.2	5.7	6.8	8.2	7.4	3.8
<b>VB</b>	<b>7,0</b>	<b>5.8</b>	<b>6.1</b>	<b>7.7</b>	<b>7.7</b>	<b>6.2</b>	<b>2.7</b>
ANOVA	F=111.38 4 P=.000	F = 2.939 p = 0.001	F = 12.111 P=.000	F = 13.538 P=.000	F = 5.513 P=.000	F = 18.48 P=.000	F = 40.08 P=.000

Ondanks het feit dat de polarisatie minder sterk is in Wallonië, zijn er ook daar grote verschillen in de positie van de kiezers op de links-rechts schaal. In Wallonië staan PTB en MR tegenover elkaar. Wat opvalt is dat de gemiddelde positie van de PTB-kiezers identiek is aan die van de PS kiezers [*wanneer we de data wegen op partijkeuze ligt de gemiddelde score van PTB kiezers tussen die van PS en Ecolo, en is de PS de partij met het meest linkse electoraat*]. Net zoals in Vlaanderen blijken deze verschillen op de links-rechts as niet sterk gedreven door socio-economische issues. Er zijn slechts kleine verschillen tussen de kiezers van de verschillende partijen wanneer ze hun mening geven over de mate waarin de overheid dient in te grijpen in de economie. PS, MR en cdH nemen de gemiddelde posities in. PTB- en DéFI-kiezers tonen minder steun voor overheidsingrijpen in de economie. Dit kan gelinkt zijn aan hun sterker scepticisme tegenover de politiek en de instituties. Dit blijkt bevestigd door hun posities op de dimensie individuele versus collectieve verantwoordelijkheid. PTB-kiezers zijn het meest voorstander van het idee dat iemand zijn/haar succes meer afhangt van initieel geluk in het level dan van het harde werk van een individu. Ze worden daarbij gevolgd door PS-kiezers. Zoals in Vlaanderen bevinden de liberale kiezers van de MR zich aan de andere kant van het spectrum. De positie op deze dimensie verdeelt het electoraat meer dan de dimensie van overheidsingrijpen in de economie.

De opinies over integratie van migranten zijn ook zeer bepalend, ook al duiden de gemiddelde scores op een electoraat dat over het algemeen voorstander is van culturele assimilatie. Daarbij zijn PTB, cdH en Ecolo terug te vinden aan de meer gemiddelde kant van de schaal. MR- en DéFI-kiezers zijn sterke voorstanders van assimilatie. Wat betreft de morele dimensie zijn de opinies rond euthanasie opnieuw minder polariserend en staat het electoraat over het algemeen open voor euthanasie. Er zijn geen significante verschillen tussen de partijen. Op vlak van verantwoordelijkheid voor klimaatopwarming verschillen alleen de Ecolo-kiezers significant van de rest van het electoraat. Ze staan tegenover MR en PTB-kiezers op deze schaal. Tot slot, net zoals in Vlaanderen, zijn er nog grotere verschillen te

bemerken bij de opinies over het afstaan van een deel van het inkomen op het klimaat te verbeteren. De verschillen gaan opnieuw in dezelfde richting. PTB-kiezers verschillen significant van alle andere partijen, en zijn het minst bereid een deel van hun inkomen hiervoor af te staan. Op dit issue staan ze tegenover Ecolo-kiezers, die het meest bereid zijn een deel van hun inkomen hiervoor af te staan [wanneer we de data wegen op partijkeuze liggen de gemiddelde scores van cdH, Ecolo en MR en beetje lager, maar dit verandert de algemene interpretatie niet].

Tabel 3.b Algemene waarden van het kiezerskorps van de verschillende van de partijen (0-10 schalen) – Wallonië

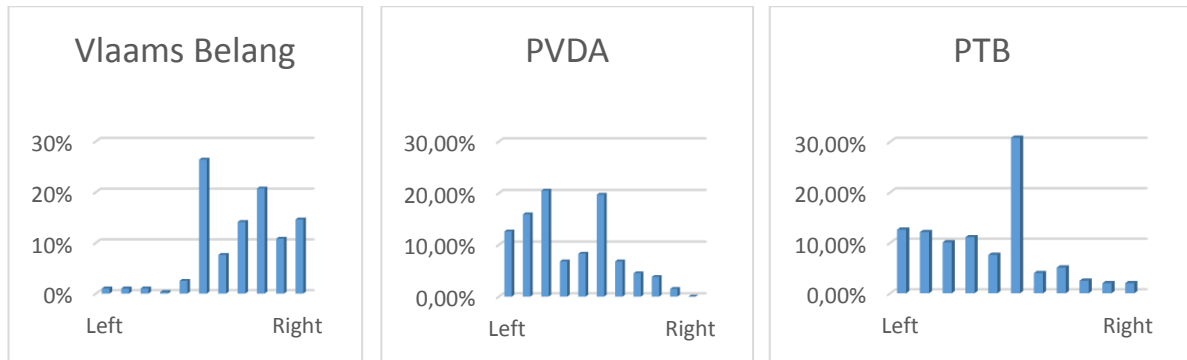
	Links-rechts zelf-positionering	Overheids-ingrijpen in de economie	Geluk vs. hard werk om een goed leven te hebben	Niet-westerse immigranten moeten zich aanpassen aan Europese cultuur	Mogelijkheid tot euthanasie	Klimaat-opwarming: technologische innovaties vs. gedragsverandering	Deel van inkomen afstaan om milieu te verbeteren
cdH	5,3	6,3	6,7	6,5	6,1	7,9	4,2
DéFI	5,4	5,9	6,6	7,6	6,6	7,7	3,8
Ecolo	4,4	6,2	6,5	6,8	6,4	8,5	5,4
MR	6,7	6,4	7,2	7,7	6,6	7,5	4,1
PS	3,7	6,4	6,3	7,0	6,3	7,6	4,0
<b>PTB</b>	<b>3,7</b>	<b>5,9</b>	<b>5,8</b>	<b>6,5</b>	<b>6,3</b>	<b>7,5</b>	<b>3,4</b>
ANOVA	F=43.782 P=.000	F=2.371 P=.007	F=6.775 P=.000	F=6.359 P=.000	F=.956 P=.485	F=6.604 P=.000	F=10.102 P=.000

Over het algemeen is het politieke spectrum in Vlaanderen gepolariseerd tussen een linkerzijde die bestaat uit kiezers van PVDA, Groen, en sp.a, en een rechterzijde die bestaat uit kiezers van VB en N-VA. Die verdeeldheid zien we het duidelijkst bij de waarden die relateren aan migratie en aan milieu. We kunnen de opdeling ook zien bij de socio-economische dimensie, maar deze is minder sterk gezien de partijen daar niet zo'n grote verschillen vertonen.

In Wallonië bestaat deze polarisatie ook, maar is ze minder sterk dan in Vlaanderen. De linkerzijde van het spectrum bestaat uit PTB en PS op socio-economische kwesties, en uit PTB, cdH en Ecolo op milieukwesties, tegenover een rechterzijde die voornamelijk uit MR kiezers bestaat. Wat betreft de milieukwesties staat Ecolo tegenover MR en PTB. Als we de posities van PTB- en PVDA-kiezers vergelijken, dan zijn deze grotendeels gelijkaardig, behalve op vlak van milieu. Op dat vlak staan PVDA-kiezers meer open voor de bezorgdheden omtrent milieu.

In Figuur 3 worden de tegenpolen VB en PTB-PVDA-kiezers op de links-rechts schaal gevisualiseerd. We zien dat ze duidelijk tegengesteld zijn aan elkaar, met uitzondering van één gelijkentje: een grote proportie van het kiezerskorps van deze drie partijen kozen voor de middenpositie op de schaal. De PTB- en PVDA-verdelingen zijn zeer gelijkaardig, waarbij de PVDA kiezers zich wel sterker aan de linkse kant positioneren in vergelijking met de PTB kiezers, die vaker voor de middenpositie kiezen.

**Figuur 3. Verdeling op de Links-Rechts Zelf-Positionering Schaal van VB en PVDA (Vlaanderen) en PTB (Wallonië) (0-10)**



### Belangrijke thema's

Tot slot verschillen de kiezerskorpussen van de verschillende partijen ook wanneer onderzocht wordt welke thema's of problemen ze het belangrijkste vinden (tabellen 4.a en 4.b)<sup>9</sup>. In Vlaanderen is Groen de partij met het meest homogene electoraat: de meerderheid van de Groen-kiezers zetten het klimaat op nummer één. VB-kiezers volgen met een duidelijk belang voor migratie. PVDA- en sp.a-kiezers delen hun voorkeur voor het belang van sociale zekerheid. Migratie komt ook eerst bij N-VA-kiezers, maar bij het kiezerskorps van N-VA zitten er meer verschillen in de kwesties waaraan belang gehecht wordt. Zo vinden ze ook economie en belastingen belangrijk, die respectievelijk op de tweede en derde plaats komen. Dit weerspiegelt de *catch-all* rechtse aard van de partij. Bij Open VLD en CD&V-kiezers is het minder duidelijk welke kwesties zij het belangrijkste vinden: sociale zekerheid komt eerst bij CD&V-kiezers, en zowel economie als belastingen bij Open VLD-kiezers. Het milieu is ook een belangrijke problematiek bij zowel CD&V- als Open VLD-kiezers. De vrij hoge scores op het belang van het functioneren van de democratie bij PVDA-, CD&V- en Open VLD-kiezers valt ook op. Ten slotte is staats hervorming een van de minst belangrijke thema's, samen met defensie. Zelfs voor N-VA-kiezers komt staats hervorming pas op de 6<sup>de</sup> plaats, waarmee dat thema ver achterblijft op migratie en de economie.

<sup>9</sup> De volgende vraag werd gesteld aan de kiezers: 'Kunt u aangeven welke van deze thema's het belangrijkste zijn bij het maken van uw stemkeuze als er nu verkiezingen zouden zijn? U kunt maximaal twee thema's aanduiden'. Er was geen rangorde in de twee gekozen thema's van de kiezers. We presenteren hier enkel hun eerste keuze.

Tabel 4.a Belangrijke thema's bij het kiezerskorps van de verschillende partijen, in % – Vlaanderen

	Werkgelegenheid	Milieu	Criminaliteit	Migratie	Economie	Staats hervorming	Defensie	Belastingen	Sociale zekerheid	Functioneren democratie
CD&V	14,6	17,0	3,9	7,3	12,1	1,0	0,5	13,6	<b>23,8</b>	6,3
Groen	5,8	<b>54,1</b>	4,1	7,0	1,7	0,6	0,0	5,8	16,9	4,1
N-VA	8,4	6,5	8,6	<b>32,8</b>	14,8	7,1	0,2	13,1	5,4	3,1
Open VLD	11,6	15,9	6,1	14,0	<b>18,3</b>	0,6	0,0	<b>18,3</b>	9,8	5,5
<b>PVDA</b>	6,1	12,9	1,5	4,5	7,6	0,8	0,0	20,5	<b>36,4</b>	9,8
Sp.a	12,3	11,8	6,4	8,8	6,9	1,0	0,5	13,7	<b>33,8</b>	4,9
<b>VB</b>	4,0	5,5	15,1	<b>44,6</b>	3,3	2,8	0,3	10,6	10,8	3,0

In Wallonië vertonen de kiezers van de verschillende partijen minder homogene profielen wanneer we kijken naar welke thema's ze het belangrijkste vinden. Enkel Ecolo heeft een meerderheid van kiezers die milieu op nummer 1 plaatsen. Bij PTB en PS, die een zeer gelijkaardig profiel hebben, komt dit hoofdzakelijk door een gelijk belang dat gehecht wordt aan twee kwesties: werkgelegenheid en sociale zekerheid (terwijl de linkse kiezers van de tegenhangers aan Vlaamse kant zich duidelijker richten op sociale zekerheid) *[Wanneer we de data wegen op partijkeuze, dan is de score van PTB iets hoger op migratie en iets lager op belastingen, waardoor een gelijk belang gehecht wordt aan beide issues]*. Beide partijen verschillen voornamelijk op vlak van migratie: PTB-kiezers hechten hier meer belang aan dan PS-kiezers. PS-kiezers blijven meer belang hechten aan de traditionele socio-economische kwesties. DéFI- en cdH-kiezers vertonen ook zeer gelijkaardige profielen: de belangen zijn verspreid over de thema's, waarbij milieu op de eerste plaats staat, werkgelegenheid op de tweede plaats, en belastingen/economie op de derde plaats. Voor beide partijen is de hogere score op het functioneren van de democratie interessant om op te merken *[Wanneer we de data wegen op partijkeuze komen deze scores op het functioneren van de democratie zelfs hoger te liggen]*. Ook PTB-kiezers scoren hier hoger op (zoals in Vlaanderen). De MR-kiezers onderscheiden zich van de rest door hun nadruk op het belang van de economie, werkgelegenheid en belastingen, een trio van thema's dat sterk verankerd ligt op de socio-economische schaal. Ze onderscheiden zich evenals van de rest door hun hogere scores voor criminaliteit en migratie.

Tabel 4.b Belangrijke thema's bij het kiezerskorps van de verschillende partijen, in % – Wallonië

	Werkgelegenheid	Milieu	Criminaliteit	Migratie	Economie	Staats hervorming	Defensie	Belastingen	Sociale Zekerheid	Functioneren democratie
cdH	18,3	<b>23,1</b>	1,9	12,5	14,4	0,0	0,0	13,5	9,6	<b>6,7</b>
DéFI	16,2	<b>23,0</b>	4,1	10,8	13,5	4,1	0,0	16,2	4,1	<b>8,1</b>
Ecolo	18,2	<b>52,8</b>	1,9	2,8	8,4	0,9	0,0	5,6	7,0	2,3
MR	17,5	15,0	<b>9,2</b>	12,1	<b>20,8</b>	0,4	0,8	15,4	5,8	2,9
PS	<b>34,9</b>	11,3	4,4	4,7	12,0	1,1	0,7	11,6	<b>16,4</b>	2,9
<b>PTB</b>	<b>26,0</b>	10,2	2,6	10,2	9,2	3,1	0,0	15,8	<b>16,3</b>	<b>6,6</b>

## Welke factoren bepaalden de stemkeuze in 2019?

Een vergelijking van de houdingen tegenover de democratie en beleidsstandpunten van het kiezerskorps van de verschillende partijen geeft een eerste beeld van de drijfveren achter de stemkeuzes in 2019. Het geeft echter geen inzicht in het belang van deze verschillende factoren op de stemkeuze: heeft laag vertrouwen de VB en PTB-PVDA-stem bepaald? En welke rol speelden de verschillende thema's en het beleid hierin? Om de rol van elke dimensie te ontrafelen, voerden we een multinomiale regressieanalyse uit (zie Tabellen A.6.a en A.6.b in bijlage). Het doel is om te begrijpen wat de kans is om op VB te stemmen (in Vlaanderen) en op PTB (in Wallonië) op basis van onze geselecteerde variabelen: attitudes tegenover politiek (politieke belangstelling, vertrouwen, negatieve emoties, tevredenheid met democratie en met de regionale regering) en waarden (links-rechts positionering en de opinies over migratie en milieu). We controleren ook voor een aantal socio-demografische variabelen (geslacht, leeftijd, opleidingsniveau).

In Tabel 5 presenteren we de samenvatting van deze analyses. We zien dat elk van onze geselecteerde variabelen (attitudes, waarden, en socio-demografische variabelen) de kans verandert om op VB te stemmen in Vlaanderen en op PTB in Wallonië, in vergelijking met de andere partijen. Om te beoordelen hoe belangrijk elke determinant is, verwijzen we naar tabellen 6.a en 6.b in de appendix: hoe verder weg de coëfficiënt van 1 (hoger of lager) is, hoe sterker het gewicht van deze determinant op de stemkeuze.

In Vlaanderen zijn de belangrijkste determinanten van de stemkeuze voor het Vlaams Belang de volgende: de positie van de kiezers op de links-rechts schaal, de mate van tevredenheid met de democratie, en opleidingsniveau. Wanneer er hoog wordt gescoord aan de rechtse zijde van het L-R spectrum, laag op tevredenheid met democratie, en laag op opleidingsniveau, dan zien we een sterk verschil tussen VB kiezers en de kiezers van alle andere partijen, in het voordeel van VB. Daarbij verschilt het kiezerskorps van VB niet van kiezers die blanco/ongeldig of niet stemden (en ook niet met sp.a voor opleidingsniveau).

Geslacht heeft bijna geen impact op de VB-stem, evenals politiek vertrouwen. Dit is mogelijk verrassend, maar komt vooral doordat de verschillen tussen de partijen beter worden verklaard door de andere attitudes tegenover politiek. Politieke belangstelling verklaart voornamelijk het verschil in keuze tussen de drie 'protest'-opties: VB, PVDA en blanco/ongeldig/geen stem. PVDA-kiezers zijn meer geïnteresseerd in politiek dan VB-kiezers, die dan weer meer geïnteresseerd zijn dan kiezers die opteerden voor blanco/ongeldig/geen stem. Negatieve emoties tegenover politiek maken voornamelijk het onderscheid tussen de traditionele partijen (CD&V, N-VA, Open VLD – niet sp.a) en VB-PVDA. Ten slotte, en ook logisch gezien de samenstelling van de coalitie op regionaal niveau, staan CD&V- en N-VA-kiezers (maar niet Open VLD-kiezers) tegenover VB-kiezers voor wat betreft tevredenheid met het beleid op regionaal niveau.

*[Merk op dat bij het wegen van de data op partijkeuze het effect van tevredenheid met democratie er nog steeds is, maar enkel bij de vergelijking tussen kiezers in de lage categorie met de andere categorieën, de middencategorie maakt geen verschil. De belangrijkste veranderingen hebben te maken met de impact van de socio-demografische variabelen: man zijn verlaagt de kans om op Groen of N-VA te stemmen in vergelijking met VB; jong zijn en een laag opleidingsniveau hebben verlaagt de kans om op Open VLD te stemmen in vergelijking met VB. Het effect van de waarden vermindert ook en wordt insignificant voor Groen, N-VA, PVDA en Blanco/ongeldige stemmers vs. VB].*

Tabel 5. Determinanten van de stemkeuze voor VB (in Vlaanderen) en PTB (in Wallonië)

	Vergeleken met de kans om VB te stemmen in Vlaanderen...	Vergeleken met de kans om PTB te stemmen in Wallonië...
Een man zijn	↓ kans om te stemmen op <b>sp.a</b>	↑ Blanco/ongeldig/geen stem
Jonge leeftijd	↓ <b>CD&amp;V, N-VA, sp.a</b>	↓ <b>cdH, Ecolo</b> (18-34), <b>MR, PS</b> (35-54)
Lager opgeleid	↓ <b>CD&amp;V, Groen, N-VA</b> (Open VLD en PVDA)	↓ <b>Ecolo</b>
Minder belangstelling voor politiek	↓ <b>PVDA</b> ↑ Blanco/ongeldig/geen stem	↑ Blanco/ongeldig/geen stem
Lager politiek vertrouwen	↓ <b>Groen</b>	Geen significante verschillen
Minder negatieve emoties	↑ <b>CD&amp;V, N-VA, Open VLD</b>	↑ <b>Ecolo, MR, cdH, PS</b> ↑ Blanco/ongeldig/geen stem
Lagere tevredenheid met regionaal beleid	↓ <b>CD&amp;V, N-VA</b>	↓ <b>cdH</b>
Lagere tevredenheid met democratie	↓ kans om te stemmen voor alle andere partijen ↑ Blanco/ongeldig/geen stem	↓ <b>PS, MR</b>
Meer links op L-R schaal	↑ kans om te stemmen voor alle andere partijen behalve Open VLD en N-VA	↑ kans om te stemmen op alle andere partijen
Lager op assimilatieschaal	↑ <b>CD&amp;V, Groen, PVDA</b>	↓ kans om te stemmen voor alle andere partijen behalve cdH
Lager op milieuschaal	↓ kans om te stemmen voor alle andere partijen	↓ <b>Ecolo</b>

In Wallonië zijn de belangrijkste determinanten van de stemkeuze voor PTB de volgende: de positie van de kiezers op de links-rechts schaal, de mate van tevredenheid met de democratie, en leeftijd. Wanneer er hoog gescoord wordt aan de linkse zijde van het L-R-spectrum en men jonger is (18-34), dan is de kans groter om op PTB te stemmen in vergelijking met alle andere partijen. Een lage score op tevredenheid met de democratie onderscheidt PTB-kiezers van MR en PS kiezers.

Net zoals in Vlaanderen heeft geslacht bijna geen impact, evenals politiek vertrouwen. Dit is mogelijk verrassend, maar komt vooral doordat de verschillen tussen de partijen beter worden verklaard door de andere attitudes tegenover politiek. Politieke belangstelling verklaart voornamelijk het verschil in keuze tussen de PTB stem en een blanco/ongeldige/geen stem (deze laatste hebben opnieuw het laagste niveau van politieke belangstelling). Negatieve emoties tegenover politiek maken voornamelijk het onderscheid met Ecolo en MR, maar ook met kiezers die kozen voor blanco/ongeldig/geen stem. Deze laatste optie blijkt voornamelijk de keuze van de apathische burger (weinig belangstelling, weinig negatieve emoties), terwijl de PTB-keuze eerder de 'voice' optie blijkt (zij hebben zowel belangstelling als negatieve emoties). Ten slotte onderscheiden PTB-kiezers zich van cdH-kiezers op vlak van tevredenheid met het regionale beleid (cdH was dan ook de enige blijvende partner van de coalitie gedurende de hele legislatuur).

*[Merk op dat bij het wegen van de data op partijkeuze de effecten zeer stabiel blijven. Enkele socio-demografische variabelen vertonen een sterker effect: man zijn verlaagt de kans om te stemmen op DéFI in vergelijking met PTB, en het effect van leeftijd en opleidingsniveau wordt sterker voor de kans om te stemmen op MR vs. PTB. De grootste verschillen komen naar voren als het gaat om de kans om op PS vs. PTB te stemmen. Het effect van tevredenheid met de democratie verdwijnt, maar de*

*ontevredenheid tegenover de Waalse regering verlaagt de kans om op PS te stemmen, evenals een lagere score op de migratieschaal].*



## Conclusie

- **Het politiek vertrouwen is gedaald in 2019** in vergelijking met 2014 en 2009
- In 2019, gingen in Vlaanderen kiezers met een laag politiek vertrouwen **naar VB** en in mindere mate ook naar **PvdA** (terwijl ze in 2014 nog naar N-VA gingen) en naar **PTB** in Wallonië.
- Houdingen tegenover politiek: **kiezers van PvdA en van VB hebben gelijkaardige houdingen tegenover politiek**: lage tevredenheid en laag vertrouwen, negatieve emoties en lage tevredenheid met het beleid van de regionale regering. Kiezers van sp.a verschillen niet significant van de kiezers van PvdA en VB op verschillende dimensies. **Kiezers van de PTB** hebben een lager vertrouwen, minder politieke belangstelling, een lagere tevredenheid met het beleid van de Waalse regering en meer negatieve emoties tegenover de politiek. Zij staan **kortere bij de kiezers van VB dan bij die van de PvdA**.
- **Er is meer polarisering in Vlaanderen dan in Wallonië**
- **Posities met betrekking tot beleid: PvdA en VB verschillen sterk** en vormen tegenovergestelde groepen op de links-rechts as. Ze zijn ook verschillend op thema's zoals migratie en sociaaleconomisch beleid, waar PvdA, Groen en sp.a tegenover VB en N-VA staan. In Wallonië deelt PTB de linkerkant van het politieke spectrum met de PS op sociaaleconomische thema's en met cdH en Ecolo voor wat migratie betreft. De belangrijkste opponent ter rechterkant is de MR. Indien we de posities van de kiezers van PTB en PvdA met elkaar vergelijken, zijn ze zeer gelijkaardig, behalve voor het milieuthema waar PvdA-kiezers meer open staan voor deze problematiek.
- De **determinanten van het stemgedrag voor VB in Vlaanderen en PTB in Wallonië zijn gelijkaardig**: de positie op de links-rechtsschaal (links voor PTB en rechts voor VB), de lage tevredenheid met de democratie, leeftijd en opleidingsniveau. Gender speelt geen rol, evenmin als politiek vertrouwen. **Politieke belangstelling laat toe een verschil te maken tussen blanco of ongeldig stemmen enerzijds, of stemmen voor VB of PTB anderzijds. Negatieve emoties over politiek maken het verschil tussen de traditionele partijen en VB/PTB**. De evaluatie van de regionale regering ten slotte onderscheidt kiezers van de regerings- en oppositiepartijen.
- De verkiezingen van 2019 en het succes van VB en van PTB-PvdA draaiden vooral rond structurele factoren (links-rechts), ook al zijn tevredenheid met democratie en negatieve emoties tegenover politiek ook belangrijke drijfveren geweest.

## Appendix

We baseren onze analyses op twee surveys van het RepResent online panel. Deze surveys werden uitgevoerd door Kantar TNS op vraag van het Excellence of Science consortium RepResent (Representation & Democratic Resentment). Het veldwerk voor de eerste bevraging liep tussen 5 april en 5 mei 2019, en voor de tweede bevraging liep het veldwerk tussen 28 mei en 18 juni 2019. Het brutosample bestond uit respondenten die werden gerecruteerd uit verschillende online panels (inclusief het online panel van Kantar, maar ook panels van andere bedrijven). Het doel was een netto sample dat representatief zou zijn voor de stemgerechtigde bevolking in elke regio voor wat betreft geslacht, leeftijd en opleiding. Omwille van non-respons verschillen de finale netto samples enigszins van de doelpopulatie. We presenteren ongewogen analyses in de hoofdtekst. Echter, als een extra controle werden gewichten aangemaakt die de distributie van de samples bijsturen op leeftijd (vier categorieën), geslacht en opleiding (gekruid, zes categorieën), en stemgedrag in 2019. De gewichten werden op basis van *iterative proportional fitting* berekend, en zetten de marginale verdelingen van de samples dusdanig dat deze gelijk zijn aan de populatiedistributies. We voerden elke analyse uit op de ongewogen data, op de gewogen data waarbij gecorrigeerd wordt voor de socio-demografische variabelen, en op de gewogen data waarbij voor de socio-demografische variabelen en stemgedrag wordt gecorrigeerd. Wanneer de patronen afwijken tussen de analyses, wordt dit in de nota vermeld omdat deze resultaten met enige voorzichtigheid moeten worden geïnterpreteerd. Ter informatie geeft Tabel A de ongewogen en gewogen distributies van stemvoorkeur weer.

**Tabel A.1. Verdeling van ongewogen en gewogen stemkeuze**

Vlaanderen	Ongewogen stemaandeel	Gewogen stemaandeel	Wallonië	Ongewogen stemaandeel	Gewogen stemaandeel
CD&V	10.4%	12.1%	cdH	6.6%	8.4%
Groen	9.0%	8.4%	DéFI (FDF)	6.3%	3.3%
N-VA	27.0%	21.8%	Ecolo	16.1%	11.7%
Open VLD	8.9%	11.5%	MR	18.1%	16.2%
PVDA	6.9%	4.8%	PP	4.4%	2.5%
sp.a	10.8%	9.3%	PS	20.8%	20.6%
VB	20.4%	15.9%	PTB	14.0%	10.9%
Andere	1.4%	1.7%	Andere	3.3%	5.3%
Blanco/Ongeldig	2.5%	4.2%	Blanco/Ongeldig	6.1%	7.4%
Niet gestemd	2.9%	10.3%	Niet gestemd	4.4%	13.7%

**Tabel A.2. Stemkeuze naargelang mate van politiek vertrouwen in Vlaanderen (in %) – gewogen data**

Stemgedrag	Politiek Vertrouwen								
	2019			2014			2009		
	Zwak	Matig	Hoog	Zwak	Matig	Hoog	Zwak	Matig	Hoog
CD&V	8,2	12,9	16,1	13,5	20,2	26,1	14,7	25,3	25,7
Groen	5,1	12,3	10,5	5,9	8,4	11,0	5,9	4,9	8,8
N-VA	15,5	28,1	27,9	38,5	34,1	21,5	13,5	12,9	11,6
Open VLD	7,7	14,2	14,0	10,9	13,8	17,0	10,6	11,7	21,5
PVDA	10,3	5,1	3,3	4,2	2,7	0,8	0,6	2,1	0,0
sp.a	13,4	9,9	9,6	11,2	12,4	15,7	10,3	14,3	19,1
VB	32,5	14,0	14,7	8,5	4,5	3,9	23,4	16,0	4,9
LDD	-	-	-	-	-	-	12,1	5,1	5,1
slp	-	-	-	-	-	-	0,9	1,1	1,3
Blanco/ongeldig	7,4	3,5	3,9	7,4	4,0	4,2	8,0	6,7	2,0

N= 1.844 in 2019, 752 in 2014 en 847 in 2009; gewogen data.

*Opmerking:* In de berekeningen zoals weergegeven in deze tabellen zijn respondenten die een andere antwoordoptie hebben aangekruist (bijv. 'Andere partij', 'Niet gaan stemmen', 'Weet niet') niet meegenomen. Dit om de tabellen vergelijkbaar te maken overheen de tijd.

**Tabel A.3. Mate van politiek vertrouwen naargelang stemkeuze in Vlaanderen (in %) – gewogen data**

Stemgedrag	Politiek Vertrouwen											
	2019				2014				2009			
	Zwak	Matig	Hoog	Totaal	Zwak	Matig	Hoog	Totaal	Zwak	Matig	Hoog	Totaal
CD&V	16,2	25,4	58,4	100,0	22,1	31,0	46,9	100,0	20,8	42,7	36,5	100,0
Groen	14,0	33,5	52,5	100,0	22,6	30,7	46,7	100,0	28,6	28,6	42,9	100,0
N-VA	16,4	29,5	54,1	100,0	40,8	34,1	25,1	100,0	33,3	38,0	28,7	100,0
Open VLD	16,2	29,9	53,9	100,0	25,5	30,6	43,9	100,0	22,9	30,3	46,8	100,0
PVDA	48,1	23,7	28,2	100,0	55,6	33,3	11,1	100,0	20,0	80,0	0,0	100,0

sp.a	32,7	24,2	43,1	100,0	28,0	29,0	43,0	100,0	22,0	36,8	41,2	100,0
VB	44,3	19,0	36,7	100,0	50,0	25,0	25,0	100,0	49,2	40,3	10,5	100,0
LDD				100,0				100,0	52,0	26,0	22,0	100,0
SLP				-				-	25,0	37,5	37,5	100,0
Blanco/ongeldig	41,1	19,2	39,7	100,0	47,1	23,5	29,4	100,0	44,4	44,4	11,1	100,0

N= 1.844 in 2019, 752 in 2014 en 847 in 2009, gewogen data.

*Opmerking:* In de berekeningen zoals weergegeven in deze tabellen zijn respondenten die een andere antwoordoptie hebben aangekruist (bijv. 'Andere partij', 'Niet gaan stemmen', 'Weet niet') niet meegenomen. Dit om de tabellen vergelijkbaar te maken overheen de tijd.

**Tabel A.4. Stemkeuze naargelang mate van politiek vertrouwen in Wallonië (in %) – gewogen data**

Stemgedrag	Politiek Vertrouwen								
	2019			2014			2009		
	Zwak	Matig	Hoog	Zwak	Matig	Hoog	Zwak	Matig	Hoog
CDH	8,2	8,7	14,1	9,6	11,4	13,9	9,0	12,3	14,2
Défi	5,0	3,9	2,2	-	-	-	-	-	-
Ecolo	13,6	19,8	11,7	6,0	8,3	10,6	21,5	18,3	14,9
MR	10,9	21,0	28,9	24,5	22,9	20,4	21,9	22,3	16,6
PP	5,2	2,4	1,3	6,1	4,6	3,8	-	-	-
PS	20,2	24,6	31,2	19,3	34,6	46,0	29,8	36,0	48,2
PTB	21,9	13,7	5,8	16,7	12,1	4,6	0,0	2,6	5,2
FDF	-	-	-	4,1	1,9	0,8	-	-	-
FN	-	-	-				4,5	2,2	0,0
Blanco/ongeldig	15,0	5,9	4,8	13,7	4,2	0,00	13,2	6,4	1,0

N= 1.243 in 2019, 595 in 2014 en 668 in 2009; gewogen data.

**Table A.5. Mate van politiek vertrouwen naargelang stemkeuze in Wallonië (in %) – gewogen data**

Stemgedrag	Politiek Vertrouwen											
	2019				2014				2009			
	Zwak	Matig	Hoog	Totaal	Zwak	Matig	Hoog	Totaal	Zwak	Matig	Hoog	Totaal
CDH	28,0	24,7	47,3	100,0	31,9	27,6	40,5	100,0	24,3	34,6	41,1	100,0
Défi	47,7	31,1	21,2	100,0				-	-	-	-	-
Ecolo	32,7	39,7	27,6	100,0	28,3	28,4	43,3	100,0	38,1	33,7	28,2	100,0
MR	19,2	30,7	50,1	100,0	41,6	29,2	30,2	100,0	34,9	36,9	28,2	100,0
PP	61,4	23,3	15,3	100,0	48,1	25,9	25,9	100,0	-	-	-	-
PS	28,3	28,7	43,0	100,0	22,9	29,6	47,5	100,0	25,1	31,5	43,4	100,0
PTB	56,1	29,2	14,7	100,0	56,8	29,7	13,5	100,0	0,0	33,3	66,7	100,0
FDF	-	-	-	-	66,7	22,2	11,1	100,0	-	-	-	-
Blanco/ongeldig	60,9	19,9	19,2	100,0	81,8	18,2	0,0	100,0	63,1	31,6	5,3	100,0

N= 1243 in 2019, 595 in 2014 en 668 in 2009, gewogen data.

Tabel A.6.a Determinanten van stemkeuze in Vlaanderen, 2019 (referentiecategorie = VB stem) - ongewogen data

		CD&V	Groen	N-VA	OpenVLD	PVDA	sp.a	Blanco/ongeldig/geen stem
Geslacht	Man	0,749	0,464	0,685	0,858	0,757	0,584*	1,161
Leeftijd	18-34	0,434*	1,770	0,341***	0,555	1,303	0,545*	0,657
	35-54	0,336***	1,004	0,571**	0,727	1,118	0,466**	0,759
Opleidingsniveau	Laag	0,126***	0,131***	0,300***	0,519	0,660	0,813	0,893
	Midden	0,332***	0,284***	0,422***	0,483**	0,520*	0,857	1,004
Politieke belangstelling	Laag	0,490	0,873	0,725	1,157	0,346**	1,130	3,387**
	Midden	0,789	1,010	0,930	1,036	0,623	0,728	1,982
Politiek vertrouwen	Laag	1,157	0,259*	1,259	0,829	1,857	0,982	0,948
	Midden	1,262	0,286*	1,689	1,181	1,333	1,403	1,721
Negatieve emoties	Laag	3,458**	2,009	3,748***	3,383**	1,859	1,126	1,100
	Midden	2,688**	1,616	1,850**	2,579**	1,238	0,978	1,253
Tevredenheid met democratie	Laag	0,188***	0,130***	0,273***	0,120***	0,309**	0,199***	1,206
	Midden	0,291**	0,389*	0,419**	0,261***	0,398*	0,283**	1,578
Tevredenheid beleid regionale overheid	Laag	0,231**	0,852	0,216***	0,569	1,759	0,773	0,705
	Midden	0,610	0,833	0,560*	0,788	1,700	0,764	0,521
Links-rechts	Laag	4,960**	195,350***	0,196*	2,026	93,814***	95,683***	7,255***
	Midden	6,882***	16,587***	1,012	4,415***	7,680***	10,335***	3,400***
Waarde 3 Migratie	Laag	0,886	0,898	0,755	0,497	1,676	1,141	0,287
	Midden	2,535**	2,262*	0,751	1,318	2,371*	1,554	1,103
Waarde 5 Milieu	Laag	0,208*		0,496*	0,620	0,418	0,191**	0,739
	Midden	0,386***	0,187***	0,588*	0,384**	0,490*	0,512*	0,540*
R2 Nagelkerke		0,620						
N		1340						

Noot: Alle schalen werden gestandaardiseerd in 3 categorieën (0-10 schalen: 0-3=laag; 4-6=midden; 7-10=hoog; 1-5 schaal: 1-2=laag; 3=midden; 4-5=hoog). Voor elke variabele was de referentiecategorie de hoogste categorie. Waarden hoger dan 1 wijzen erop dat deze categorie een hogere kans heeft (in vergelijking met de hoogste categorie) om deze partij te kiezen boven Vlaams Belang; waarden lager dan 1 wijzen erop dat deze categorie een lagere kans heeft (in vergelijking met de hoogste categorie) om deze partij te kiezen boven Vlaams Belang. Bijvoorbeeld; de kans om voor CD&V te stemmen boven VB is 0.434 lager als de kiezer tussen 18 en 34 jaar oud is dan wanneer de kiezer meer dan 55 jaar oud is; en de kans is 3.458 keer hoger voor kiezers die laag scoren op de negatieve emoties schaal in vergelijking met kiezers die er hoog op scoren. Het aantal sterren geeft het niveau van statistische significantie van het resultaat weer: \*  $p < 0,05$ ; \*\*  $p < 0,01$ ; \*\*\*  $p < 0,001$ .

Tabel A.6.b Determinanten van stemkeuze in Wallonië, 2019 (referentiecategorie = PTB stem) - ongewogen data

		CDH	DéFI	Ecolo	MR	PS	Blanco/Ongeldig/Geen stem
Geslacht	Man	0,661	1,306	1,225	1,043	1,029	1,829*
Age	18-34	0,173***	0,407	0,357**	0,268**	0,452*	0,745
	35-54	0,335***	0,902	0,651	0,453*	0,548*	0,892
Opleidingsniveau	Laag	0,339*	0,380	0,177***	0,467	0,965	0,750
	Midden	0,570	0,414*	0,485**	0,569	1,269	0,818
Politieke belangstelling	Laag	0,888	1,208	1,503	0,780	1,442	4,032**
	Midden	0,976	0,673	1,076	1,013	1,008	1,828
Politiek vertrouwen	Laag	0,923	2,347	0,532	1,188	0,543	0,438
	Midden	1,936	3,037	0,875	2,313	0,887	0,386
Negatieve emoties	Laag	2,035	2,424	3,776**	3,467*	1,906	3,200*
	Midden	2,438*	1,050	2,503**	2,145*	1,891*	1,468
Links-rechts	Laag	0,150**	0,081***	0,712	0,015***	1,139	0,138***
	Midden	1,263	0,479	1,218	0,152***	0,768	0,536
Waarde 3 Migratie	Laag	0,489	0,196*	0,229**	0,118**	0,340**	0,196**
	Midden	1,119	0,646	1,074	0,429*	0,584	0,674
Waarde 5 Milieu	Laag	0,659	0,994	0,121	1,734	0,922	0,597
	Midden	0,523	0,638	0,276***	1,328	1,105	1,726
Tevredenheid met democratie	Laag	0,397	0,451	0,671	0,153***	0,298**	1,334
	Midden	0,766	0,525	0,909	0,624	0,843	2,299
Tevredenheid beleid regionale overheid	Laag	0,080***	2,332	0,416	0,386	0,292	0,517
	Midden	0,124**	3,315	0,641	0,587	0,472	0,299
R2 Nagelkereke	0,523						
N	919						



Noot: Alle schalen werden gestandaardiseerd in 3 categorieën (0-10 schalen: 0-3=laag; 4-6=midden; 7-10=hoog; 1-5 schaal: 1-2=laag; 3=midden; 4-5=hoog). Voor elke variabele was de referentiecategorie de hoogste categorie. Waarden hoger dan 1 wijzen erop dat deze categorie een hogere kans heeft (in vergelijking met de hoogste categorie) om deze partij te kiezen boven PTB; waarden lager dan 1 wijzen erop dat deze categorie een lagere kans heeft (in vergelijking met de hoogste categorie) om deze partij te kiezen boven PTB. Bijvoorbeeld, de kans om voor cdH te stemmen boven PTB is 0.173 lager als de kiezer tussen 18 en 34 jaar oud is dan wanneer de kiezer meer dan 55 jaar oud is; en de kans is 2.438 keer hoger voor kiezers die midden scoren op de negatieve emoties schaal in vergelijking met kiezers die er hoog op scoren. Het aantal sterren geeft het niveau van statistische significantie van het resultaat weer: \*  $p < 0,05$ ; \*\*  $p < 0,01$ ; \*\*\*  $p < 0,001$ .

Tabel A.7.a. Determinanten van stemkeuze in Vlaanderen, 2019 (referentiecategorie = VB stem) – gewogen data

		CD&V	Groen	N-VA	OpenVLD	PVDA	sp.a	Blanco/Ongeldig/Geen stem
Geslacht	Man	0,763	0,507*	0,665*	1,053	0,966	0,643	1,334
Leeftijd	18-34	0,431*	1,575	0,388**	0,366**	2,419	0,319**	0,553
	35-54	0,424**	0,839	0,563*	0,572*	1,409	0,389**	0,789
Opleidingsniveau	Laag	0,149***	0,144***	0,355***	0,444*	0,859	0,621	1,286
	Midden	0,356***	0,250***	0,427***	0,408**	0,516	0,744	1,198
Politieke belangstelling	Laag	0,482*	1,374	0,719	1,160	0,746	1,436	2,687**
	Midden	0,869	1,504	0,903	1,031	0,798	0,885	1,411
Politiek vertrouwen	Laag	2,173	0,309*	1,596	1,142	3,679	1,325	1,495
	Midden	1,755	0,417	2,130*	1,207	2,538	2,251	1,911
Negatieve emoties	Laag	3,595**	2,031	3,333**	2,256*	1,394	1,141	1,405
	Midden	2,772**	1,936	1,525	2,149*	1,305	0,791	1,524
Links-rechts	Laag	0,257***	0,187***	0,419**	0,098***	0,560	0,276**	1,426
	Midden	0,620	0,787	0,673	0,424*	0,612	0,454	1,462
Waarde 3 Migratie	Laag	0,223**	1,247	0,226***	0,835	2,180	0,946	0,630
	Midden	0,584	0,570	0,567*	0,948	1,539	0,621	0,500
Waarde 5 Milieu	Laag	4,537*	229,032***	0,140	1,730	109,153***	92,147***	16,150***
	Midden	6,129***	13,092***	0,863	3,434***	4,582**	8,382***	4,362***
Tevredenheid met democratie	Laag	0,904	1,144	0,940	0,470	1,198	1,010	0,226*
	Midden	2,533**	1,670	0,787	1,132	1,915	1,349	1,133
Tevredenheid beleid regionale overheid	Laag	0,300	0,001***	0,833	0,777	0,713	0,327	1,029
	Midden	0,334***	0,279***	0,716	0,404**	0,632	0,572	0,848
R2 Nagelkerke		0,602						
N		1361						

Noot: \* p<0,05 ; \*\* p<0,01 ; \*\*\* p<0,001.

**Tabel A.7.b. Determinanten van stemkeuze in Wallonië, 2019 (referentiecategorie = PTB stem) – gewogen data**

		CDH	DéFI	Ecolo	MR	PS	Blanco/Ongeldig/Geen stem
Geslacht	Man	0,733	2,626*	1,219	1,073	0,985	2,412**
Leeftijd	18-34	0,095***	0,354	0,357**	0,109***	0,470*	0,443*
	35-54	0,337**	0,679	0,566	0,299***	0,405**	0,517*
Opleidingsniveau	Laag	0,262**	0,304	0,176***	0,305**	1,095	0,943
	Midden	0,566	0,329*	0,489*	0,544	1,536	0,14
Politieke belangstelling	Laag	0,765	1,625	1,668	0,742	2,296*	4,935***
	Midden	0,961	1,128	0,930	1,227	1,384	1,941
Politiek vertrouwen	Laag	0,951	3,408	0,302	1,080	0,415	1,140
	Midden	2,031	4,325	0,795	2,462	0,892	1,590
Negatieve emoties	Laag	1,118	3,316	2,813*	2,107	1,824	2,480*
	Midden	2,508*	1,211	2,830**	2,321*	2,504**	0,964
Links-rechts	Laag	0,585	0,803	1,934	0,187**	0,514	0,949
	Midden	1,323	1,424	2,545	1,306	1,508	3,072*
Waarde 3 Migratie	Laag	0,039***	1,161	0,309	0,204	0,123**	0,526
	Midden	0,047***	0,905	0,287	0,242	0,156**	0,289
Waarde 5 Milieu	Laag	0,219*	0,134*	1,090	0,027***	1,986	0,195***
	Midden	2,135	0,535	1,523	0,219***	0,835	0,551
Tevredenheid met democratie	Laag	0,479	0,460	0,214*	0,210*	0,318*	0,240**
	Midden	1,031	0,424	1,020	0,335**	0,488*	0,665
Tevredenheid beleid regionale overheid	Laag	1,199	0,302	0,148	1,456	0,574	0,488
	Midden	0,918	0,829	0,271**	1,858	1,354	2,046*
R2 Nagelkereke	0,553						
N	906						

Noot: \* p<0,05 ; \*\* p<0,01 ; \*\*\* p<0,001.