

# Los más favorecidos de Argentina, entre los menos favorecidos de la región. Resultados PISA 2022.

**Autores:**

**Irene Kit** (Asociación Civil Educación Para Todos), **Eugenia Orlicki** (Observatorio de Argentinos por la Educación) y **Martín Nistal** (Observatorio de Argentinos por la Educación)

**Cómo citar:**

Kit, I., Nistal, M & Orlicki, E. (2024). "Los más favorecidos de Argentina, entre los menos favorecidos de la región. Resultados PISA 2022". Observatorio de Argentinos por la Educación.

—  
**3 de cada 10 estudiantes del cuartil más rico no alcanza los requerimientos mínimos en Lengua.**

# Los más favorecidos de Argentina, entre los menos favorecidos de la región. Resultados PISA 2022.

**Irene Kit** (Asociación Civil Educación para Todos), **Martín Nistal** y **Eugenia Orlicki** (Observatorio de Argentinos por la Educación)

El contexto

## Introducción

En la Argentina, cumplir con los años de escolaridad obligatoria fijados por la Ley de Educación Nacional N° 26.206 de 2006, no garantiza dominar aprendizajes y capacidades básicas, tales como la comprensión lectora, la resolución de problemas con herramientas matemáticas, el pensamiento científico, entre otras. Estas capacidades son esenciales para la vida en una sociedad democrática y la inserción productiva, más allá de estar expresadas nítidamente en los diseños curriculares. Sucesivas evaluaciones nacionales, regionales y globales confirman, una y otra vez, que una alta proporción de estudiantes terminan la primaria y aun la secundaria con dificultades para comprender textos. Leer un texto va más allá de una decodificación elemental -por así decirlo, poder pronunciar las palabras del texto. Es una operación intelectual compleja, partiendo del reconocimiento del tipo de texto, permite extraer información literal, elaborar inferencias sobre aspectos no explícitos, enlazar con conocimientos previos, reconocer el sentido global del texto, y producir reflexiones y evaluaciones personales y críticas sobre lo leído.

Las pruebas ERCE de la UNESCO en 2019 mostraron que, en promedio, el 46% de los estudiantes de 3er grado no alcanzan el dominio básico esperado para la Lectura en ese grado. Incluso el 26,3% de los estudiantes del tercil más alto tampoco alcanzaban ese nivel básico en comprensión lectora (Tiramonti *et al*, 2022). Según las últimas pruebas nacionales (Aprender 2023) aplicadas a los alumnos de 6to grado de primaria, el 14,6% de los estudiantes del nivel socioeconómico más alto no alcanza los requerimientos mínimos de Lengua, mientras que en secundaria este número asciende a 25,1%.

Arena *et al* (2019) indican que en la educación primaria los estudiantes de 15 años que rindieron PISA en 2018, aprendieron a codificar el sistema de la lengua escrita en el proceso de alfabetización inicial. Por otro lado, la escuela secundaria los enfrenta a una nueva alfabetización en la que deben codificar textos de mayor tamaño y complejidad e identificar las características de diferentes géneros textuales. Según los autores, los factores emocionales y de autopercepción son centrales para que los estudiantes resuelvan las nuevas dificultades sin frustrarse o sin pensar que lo que se ve reflejado en ese proceso es su incapacidad intelectual.

El nivel socioeconómico de los estudiantes se encuentra fuertemente correlacionado con la desigualdad en el desempeño de los aprendizajes y las trayectorias escolares: las evidencias sobre los menores logros de aprendizaje de los sectores más pobres, son evidentes, reiteradas y más llamativas. Este informe recoge información reciente sobre esta desigualdad. Sin embargo, un foco relevante del informe es destacar que aún dentro de los sectores relativamente más favorecidos de la Argentina, hay resultados débiles e insuficientes, en una proporción no menor.

Usando los microdatos de las pruebas PISA 2022, respondidas por estudiantes de 15 años en 81 economías del mundo se puede indagar en los resultados de aprendizajes para distintos estratos socioeconómicos. PISA elabora un indicador de nivel socioeconómico (NSE), con las mismas condiciones para todos los países participantes. Ese indicador se calcula en base a las características de los estudiantes y sus familias (como el nivel educativo de los padres, cantidad de libros en el hogar, posesión de bienes, entre otros). Es importante tener presente que ese indicador es específico para este contexto, y que pueden aparecer discrepancias con otras mediciones socioeconómicas.

Para comparar los desempeños en distintos grupos sociales, se divide a la población estudiantil de cada país en cuartiles. Esto es, sobre la totalidad de los respondentes, ordenados de menor a mayor según el indicador de NSE, se separan en 4 grupos iguales: el primer grupo o cuartil 1 contendrá al 25% de los estudiantes con peor puntaje del indicador NSE (es decir más pobres). Sucesivamente, el segundo y tercer grupo (cuartiles 2 y 3) incluirán a estudiantes de mejor nivel relativo; finalmente, el último grupo o cuartil 4 integra al 25% de los estudiantes de mayor NSE de cada país. Obviamente, los estudiantes del cuartil 4 de un país con economía más débil, tendrán menor puntaje NSE que el de otro país en mejor situación económica.

Los datos

## Resultados por debajo de lo requerido en Lectura en todos los niveles socioeconómicos

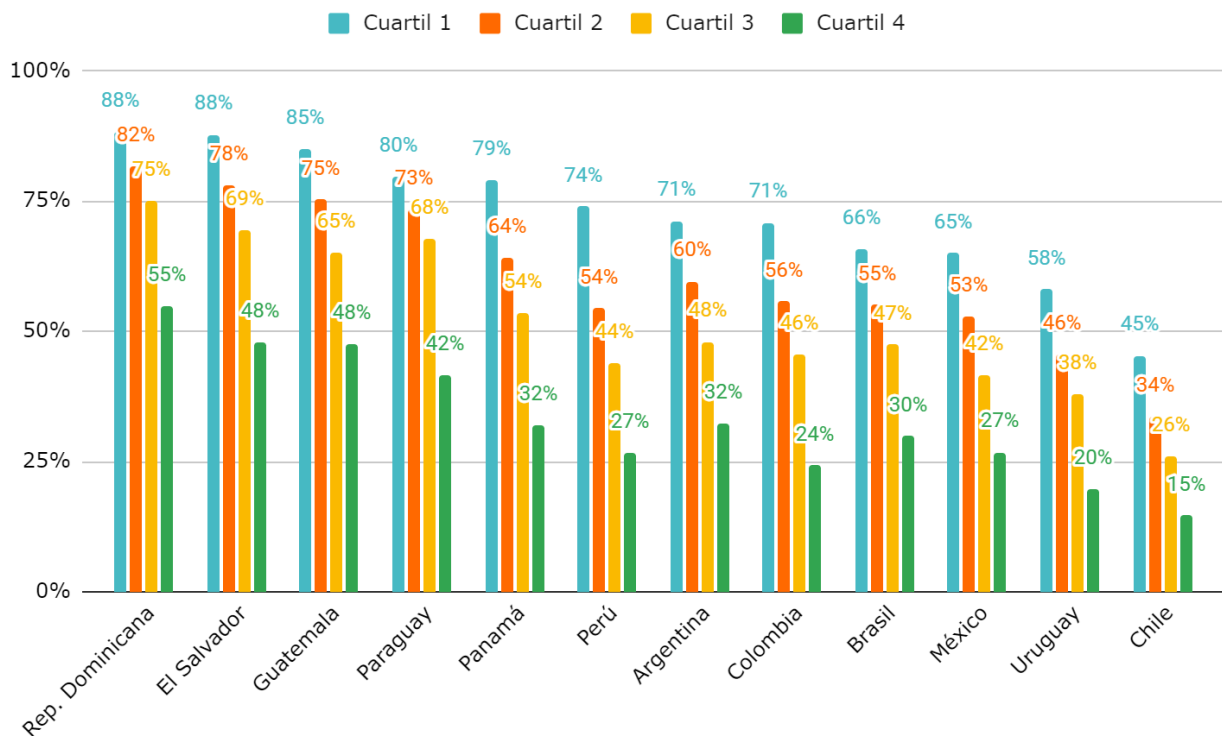
En un informe reciente del Observatorio, se mostró que en Argentina 5 de cada 10 alumnos de 15 años evaluados en PISA 2022 no alcanza el nivel mínimo o básico establecido en la prueba de Lectura. En los estudios PISA hay 6 niveles de logro: los niveles iguales o inferiores al 1 expresan desempeños por debajo del básico esperable para estudiantes de esta edad.

En esta sección se analiza cómo se compara dicho promedio cuando agrupamos a los estudiantes según el indicador de NSE. En el gráfico 1, se observa que en los distintos cuartiles de NSE hay alumnos que no alcanzan el nivel básico de desempeño en Lectura. En particular se destaca en este informe que 3 de 10 alumnos del cuartil 4 (NSE más alto) se encuentran en esa precaria situación de aprendizaje. Siguiendo las evidencias previas, a medida que disminuye el NSE aumenta la proporción de estudiantes por debajo del nivel básico: pasan a 4 de cada 10 en el cuartil 2, a 5 de cada 10 en el cuartil 3, y finalmente a una mayoría de 7 de cada 10 en el cuartil 4, del NSE más bajo.

La comparación con otros países de América Latina plantea resultados interesantes de analizar, a partir de la información expuesta en el gráfico 1. Por ejemplo, en el caso de Chile, el 15% de los alumnos del cuartil más rico (cuartil 4), no evidencia el dominio básico de Lectura. Cabe recordar que en Argentina esa proporción es más del doble, con un 32%.

De los 12 países de Latinoamérica presentados en el gráfico, 4 superan a Argentina en la proporción de estudiantes del NSE más alto (cuartil 4) que tienen dominio de Lectura por debajo del básico. Se trata de República Dominicana (55%), El Salvador (48%), Guatemala (48%) y Paraguay (42%). Panamá iguala a Argentina, con un 32% de estos estudiantes sin alcanzar los requerimientos mínimos en Lectura. En el otro extremo se encuentran 6 países con menor proporción de estudiantes con bajos niveles de logro en el cuartil 4: Se trata de Brasil (30%), Perú (27%), México (27%), Colombia (24%), Uruguay (20%) y Chile (15%).

**Gráfico 1.** Proporción de estudiantes por debajo del nivel básico de Lectura (Nivel 2), por país y cuartil de NSE. PISA 2022, América Latina.



Fuente: Elaboración del Observatorio Argentinos por la Educación en base al Programa para la Evaluación Internacional de Estudiantes (PISA por sus siglas en inglés) llevado a cabo por la Organización para la Cooperación y el Desarrollo Económicos (OCDE).

Nota (\*): El nivel 1 incluye los niveles “<1c”, “1c”, “1b” y “1a”.

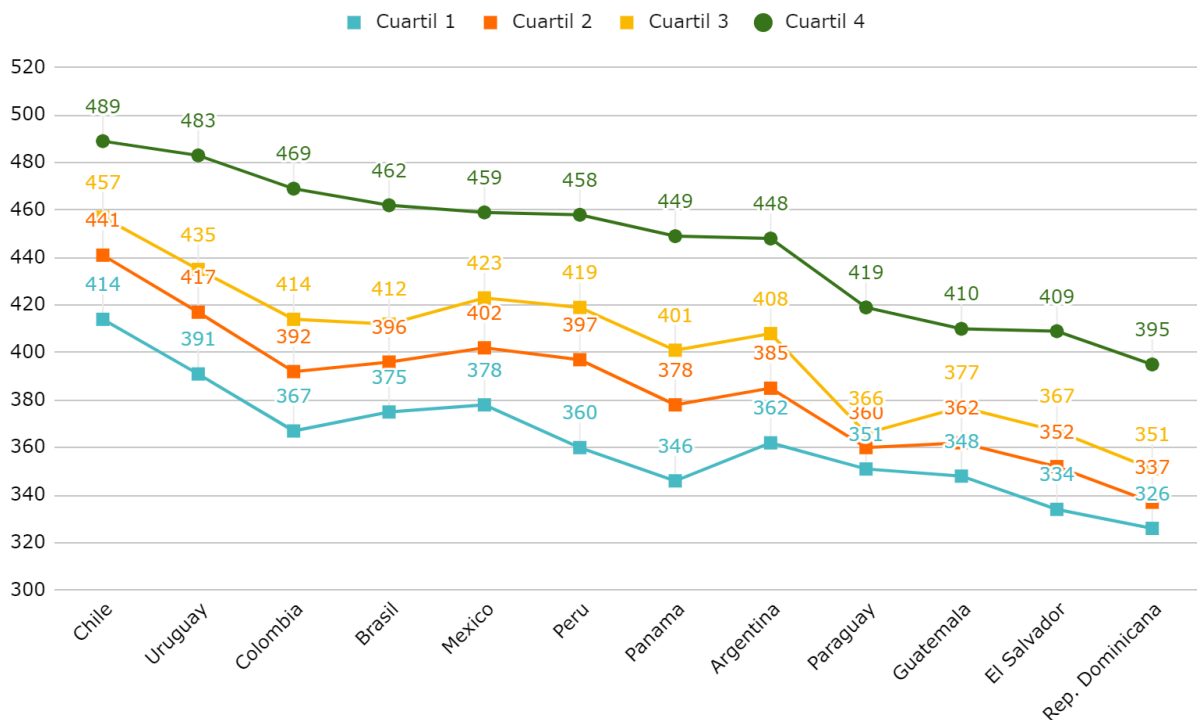
## Los más favorecidos de Argentina, los menos favorecidos de la región

Otra forma interesante de analizar los resultados diferenciados entre países es comparar sus puntajes promedio en Lectura, para cada cuartil de nivel socioeconómico, lo que se muestra en el gráfico 2. Para todos los países se confirma que los resultados son mejores a medida que aumenta el nivel socioeconómico de los alumnos: los estudiantes pertenecientes al cuartil 4 (mayor NSE) tienen puntajes por encima del resto. Es notable que la mayor brecha de puntajes en Lectura, se observa entre los alumnos del cuarto cuartil, y los que le siguen inmediatamente en nivel NSE (cuartiles). En el gráfico, esto corresponde a las líneas verde y amarilla respectivamente, viéndose reflejado que hay un grupo más privilegiado en cada país, y el resto se posiciona muy por debajo.

Entre los países hay diferencias muy significativas. El puntaje de Chile en el cuartil 1, el más pobre, con 414 puntos, es superior al puntaje del cuartil 4, el de mayor NSE, de República Dominicana, Guatemala y El Salvador. Incluso ese puntaje de Chile para su cuartil más pobre, es superior al de los cuartiles medios (2 y 3) de los siguientes países: Panamá, Paraguay, Argentina, Colombia y Brasil. A su vez es superior al del cuartil 2 de Perú y México.

Enfocándonos en Argentina, el puntaje del cuartil más rico de Argentina sólo supera a los puntajes de ese mismo cuartil de República Dominicana, El Salvador, Paraguay y Guatemala; y está en el mismo nivel de Panamá. Aún los jóvenes más favorecidos tienen desempeños en Lectura inferiores a muchos países de la región, integrando el grupo de los países con peores resultados para ese grupo.

**Gráfico 2.** Puntajes promedio de la prueba de Lectura por cuartil y país. PISA 2022. Ordenado por los puntajes del cuartil más rico.



Fuente: Elaboración del Observatorio Argentinos por la Educación en base al Programa para la Evaluación Internacional de Estudiantes (PISA por sus siglas en inglés) llevado a cabo por la Organización para la Cooperación y el Desarrollo Económicos (OCDE).

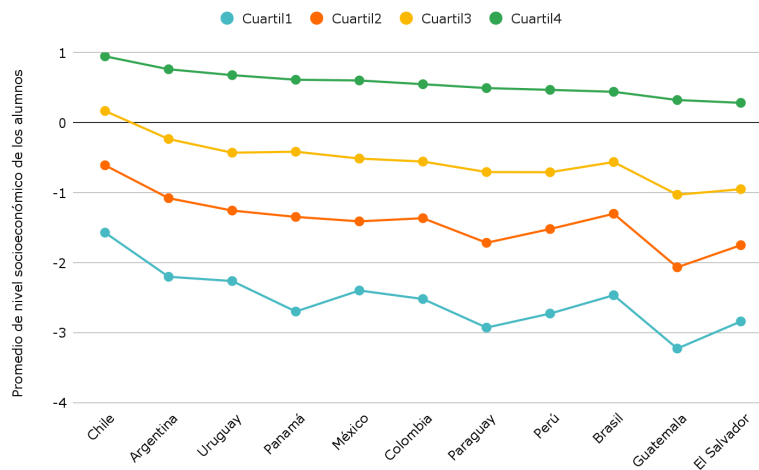
## ¿Sólo importa el nivel socioeconómico de los alumnos?

Como se ha dicho antes, la división en cuartiles se realiza al interior de cada país, siguiendo los parámetros del indicador de nivel socioeconómico. Por las características de cada país, el valor del NSE en cada país puede variar, lo que se muestra en el gráfico 3. En esta distribución se observa que los más favorecidos de Argentina (cuartil 4) se encuentran entre los mejor posicionados de todos los países de la región. En promedio, este grupo tiene un nivel socioeconómico mayor al de los más favorecidos de otros países, ocupando el segundo lugar por detrás de Chile. Es decir, Chile ocupa el mejor lugar de resultados de Lectura y de NSE, pero Argentina no expresa en sus resultados de aprendizaje el mejor posicionamiento socioeconómico en relación con los países de la región.

Esto se visualiza en el gráfico 4 que muestra la relación entre el puntaje promedio y el nivel socioeconómico promedio de los alumnos que rindieron PISA de cada país. Se observa que si bien los argentinos del cuartil superior son los segundos de mayor índice socioeconómico, ocupan el octavo lugar en términos de resultados en Lengua. Varios países con NSE promedio por debajo de Argentina han obtenido mejores resultados como: Uruguay, México, Brasil, Colombia, Perú y Panamá.

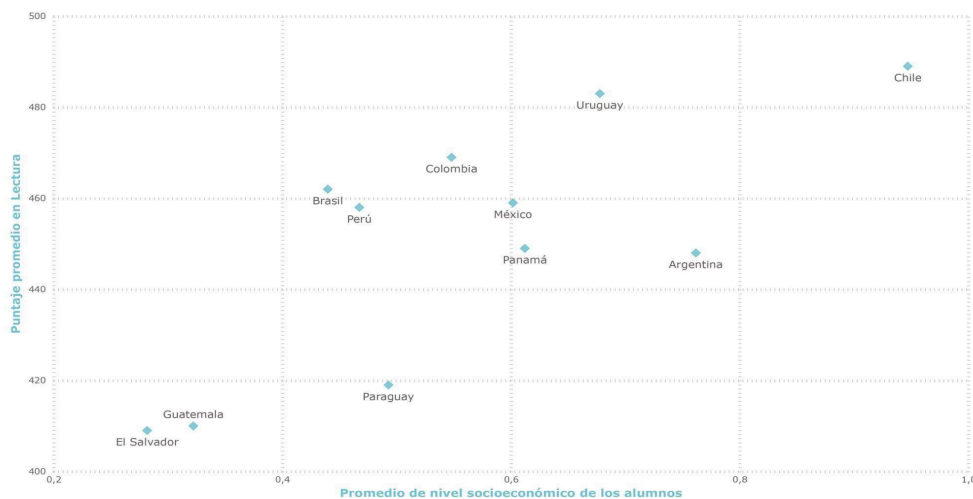
Analizar estos datos en forma conjunta interpela una relación simplista entre el nivel socioeconómico y los aprendizajes. Hay una tendencia general clara, pero hay países que parecen lograr ampliar las oportunidades de aprendizaje para los más pobres.

**Gráfico 3.** Nivel socioeconómico promedio de los alumnos, por país y cuartil. PISA 2022.



Fuente: Elaboración del Observatorio Argentinos por la Educación en base al Programa para la Evaluación Internacional de Estudiantes (PISA por sus siglas en inglés) llevado a cabo por la Organización para la Cooperación y el Desarrollo Económicos (OCDE).

**Gráfico 4.** Nivel socioeconómico promedio de los alumnos y puntaje en Lectura, por país. Cuartil 4. PISA 2022.



Fuente: Elaboración del Observatorio Argentinos por la Educación en base al Programa para la Evaluación Internacional de Estudiantes (PISA por sus siglas en inglés) llevado a cabo por la Organización para la Cooperación y el Desarrollo Económicos (OCDE).

## ¿Creen los alumnos que pueden cambiar su inteligencia?

PISA acompaña las evaluaciones de Lengua, Matemática y Ciencias con un amplio cuestionario complementario a los estudiantes y directores. Ese cuestionario recoge información en distintos ámbitos; por ejemplo, los datos que permiten construir el NSE de los estudiantes. También recorre un conjunto de dimensiones de las experiencias de aprendizaje, así como disposiciones, reflexiones y opiniones de los estudiantes sobre sí mismos, su escolaridad, sus capacidades e intereses. Todo ello, permite comprender más a los estudiantes.

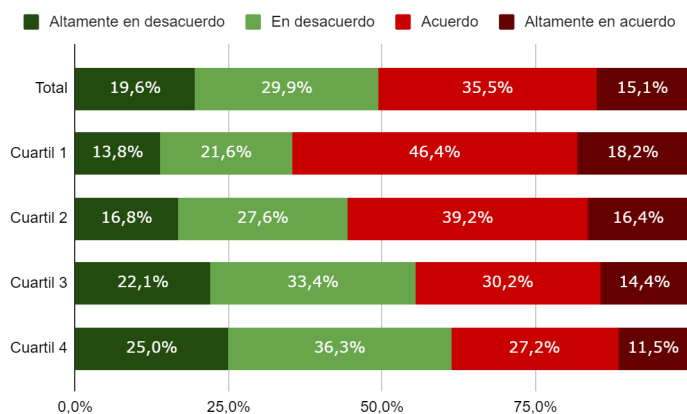
Entre otras dimensiones, PISA hace varias ediciones que incluye preguntas sobre una concepción personal sobre la inteligencia que tiene gran influencia en el aprendizaje. Es la consideración de la inteligencia como algo que puede crecer o algo dado, fijo. En el primer caso la persona confía en desarrollar su inteligencia, tener actitud más proactiva y hacia el aprendizaje, soportar mejor la frustración ante el error y sostener el esfuerzo necesario. En el segundo caso, si la inteligencia se toma como condición rígida, determinada, congénita, la mayor parte de las situaciones de aprendizaje pueden resultarles abrumadoras.

El cuestionario complementario para estudiantes solicita el grado de acuerdo con la frase “Mi inteligencia es algo que uno no puede cambiar mucho”. En Argentina, el 50,5% de los alumnos en 2018 y el 51,7% en 2022 expresan distintos grados de conformidad con esa frase. Es decir, la mitad de los alumnos de 15 años cree que no puede cambiar su inteligencia, que es una especie de don dado, fijo.

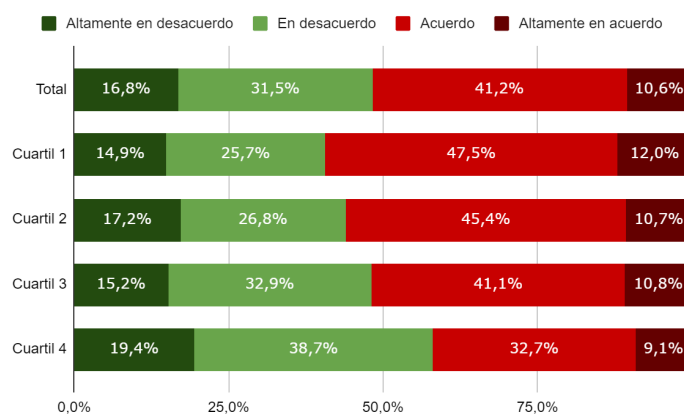
El gráfico 5 presenta el dato general, y también datos desagregados por cuartiles de NSE. En el año 2018, el 64,6% de los estudiantes del primer cuartil (más pobre) expresa acuerdo con la imposibilidad de cambiar su inteligencia; y esa proporción cae al 38,7% en el cuartil más favorecido. En el año 2022, los porcentajes descienden a 59,5% para el primer cuartil y sube a 41,8% para el cuarto. Esa tendencia al incremento de la concepción de inteligencia como dote fija es aún más notable en el cuartil 3, donde pasa de 44,6% en 2018 hasta 51,9% en 2022.

**Gráfico 5.** Proporción de alumnos según cuán de acuerdo están con la frase “Mi inteligencia es algo que uno no puede cambiar mucho” por cuartiles. Argentina. PISA 2018 y 2022.

**Gráfico 5.1.** PISA 2018.



**Gráfico 5.2.** PISA 2022.



**Fuente:** Elaboración del Observatorio Argentinos por la Educación en base al Programa para la Evaluación Internacional de Estudiantes (PISA por sus siglas en inglés) llevado a cabo por la Organización para la Cooperación y el Desarrollo Económicos (OCDE).

Esta concepción sobre la inteligencia no es algo natural, genético, sino que se construye como representación a partir de las ideas vigentes en los contextos, las experiencias de aprendizaje, las percepciones de los demás, y la valoración de sí mismo. Cabe mencionar que se aprecia una diferencia muy notable en los aprendizajes en Lectura especialmente entre quienes marcan el alto grado de acuerdo con la idea de inteligencia fija, con una brecha de más de 50 puntos en los aprendizajes de Lectura.

## Perseverancia en las tareas

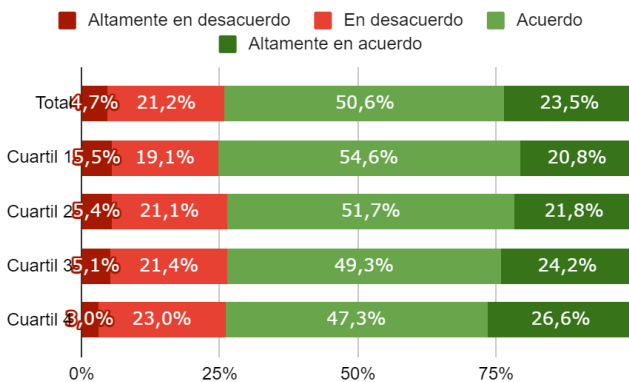
El cuestionario también indaga sobre la perseverancia de los alumnos con sus tareas. La disposición a sostener el esfuerzo, tolerar las frustraciones ante el error o mantenerse orientado a una meta final es clave para aprender, no solo en las aulas, sino en todos los ámbitos de la vida personal, social y productiva. Estas disposiciones se van formando desde la infancia, tanto en la familia como en la escuela, a partir de experiencias y pautas guiadas, progresivas y sinérgicas. El tipo y significatividad de producciones que se solicitan, las mejoras sobre dichas producciones, la autoevaluación y coevaluación de las producciones -más allá de las calificaciones- son aspectos clave para fortalecer esta perseverancia y tesón para aprender y expresar en producciones lo aprendido.

Entre otras preguntas sobre estas dimensiones, el cuestionario complementario de PISA solicita el grado de acuerdo con la frase “Cuando empiezo una tarea, la terminé”. Para sintetizar, se refiere al acuerdo con esta frase como “perseverancia”. El gráfico 6 muestra que en el año 2018, el 23,5% de los estudiantes está altamente de acuerdo con esa frase y el 50,6% está de acuerdo. Complementariamente, el 26% expresa que puede no terminar las tareas que empieza. Hay poca diferencia entre cuartiles.

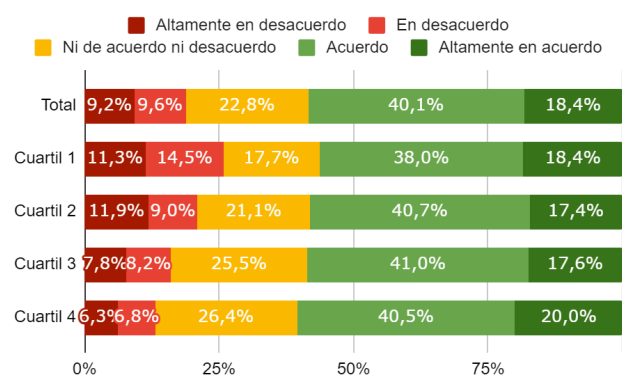
En el año 2022, se agregó una opción intermedia de ni de acuerdo ni en desacuerdo. En este caso, casi el 19% informa que puede no terminar las tareas que inicia; el 22,8% no está ni de acuerdo ni en desacuerdo y 58,5% se considera perseverante en sus tareas. En este año, se observa una diferencia significativa entre cuartiles. En el cuartil 1, menos favorecido, el 25,8% manifiesta que puede no terminar sus tareas (baja perseverancia), mientras que en el cuarto cuartil sólo él 13,1% lo está.

**Gráfico 6.** Proporción de alumnos según cuán de acuerdo están con la frase “Cuando empiezo una tarea, la terminé” por cuartiles. Argentina. PISA 2018 y 2022.

**Gráfico 6.1.** Pisa 2018.



**Gráfico 6.2.** Pisa 2022.



**Fuente:** Elaboración del Observatorio Argentinos por la Educación en base al Programa para la Evaluación Internacional de Estudiantes (PISA por sus siglas en inglés) llevado a cabo por la Organización para la Cooperación y el Desarrollo Económicos (OCDE).

En relación con los resultados de aprendizaje según esta variable, se aprecia que los estudiantes que expresan alto grado de desacuerdo tienen puntajes significativamente menores que el resto, con brechas de más de 50 puntos.

Independientemente de dichos resultados, cabe destacar que es un rasgo estratégico para desarrollar en los estudiantes, ya que forma parte de los recursos cognitivos y emocionales fundamentales para el aprendizaje a lo largo de toda la vida.



## Comentarios finales

**1.** En Argentina, los problemas en Lectura arrancan en el primer ciclo de primaria y persisten a lo largo de toda la escolaridad en todos los niveles socioeconómicos. Según PISA 2022, 3 de cada 10 alumnos de 15 años del nivel socioeconómico más rico de Argentina no alcanza el nivel mínimo requerido en la prueba de Lectura. PISA permite comparar nuestros resultados con los de varios países de América Latina. En varios de ellos, el cuartil más favorecido se encuentra en mejor situación que el de Argentina: Chile (15% no alcanzan el nivel mínimo requerido), Uruguay (20%), Colombia (24%), Perú (27%), México (27%). Por otro lado, en Argentina 7 de cada 10 alumnos no alcanzan el mínimo requerido en el nivel socioeconómico más bajo.

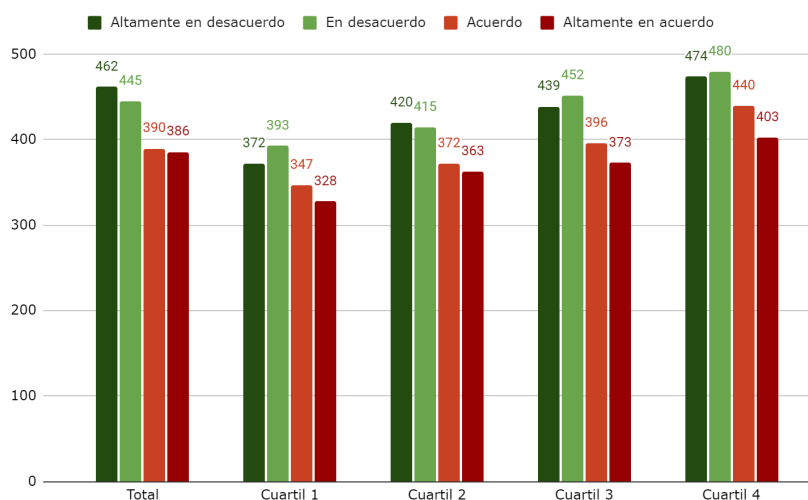
**2.** En cuanto a los puntajes, se destaca que en todos los países los resultados son mejores a medida que aumenta el nivel socioeconómico de los alumnos y la mayor brecha de puntajes se observa entre los alumnos del tercer y cuarto cuartil de todos los países. El puntaje del cuartil más rico de Argentina sólo supera a los puntajes de ese mismo cuartil para República Dominicana, El Salvador, Paraguay y Guatemala. Es decir, que los jóvenes más favorecidos de Argentina están en el grupo de los países con peores resultados para ese grupo.

**3.** Si bien existe una marcada relación entre el nivel de riqueza de los países y los aprendizajes, esta relación no es perfecta dentro de los países participantes del estudio PISA. Argentina tiene el segundo nivel socioeconómico más alto entre aquellos del cuartil superior (los más ricos), pero es superado en los resultados de Lectura por países como Uruguay, México, Brasil, Colombia, Perú y Panamá.

**4.** Mirando más allá del nivel socioeconómico, PISA permite explorar sobre cuestiones motivacionales de los alumnos. En ese sentido, en Argentina el 50,5% de los alumnos en 2018 y el 51,7% en 2022 están de acuerdo o altamente de acuerdo con la frase "Mi inteligencia es algo que uno no puede cambiar mucho". Es decir, la mitad de los alumnos de 15 años cree que no puede cambiar su inteligencia. A su vez, 19% considera que no es perseverante en sus tareas, el 23% no está ni de acuerdo ni en desacuerdo con considerarse perseverante y el 58% se considera perseverante en sus tareas.

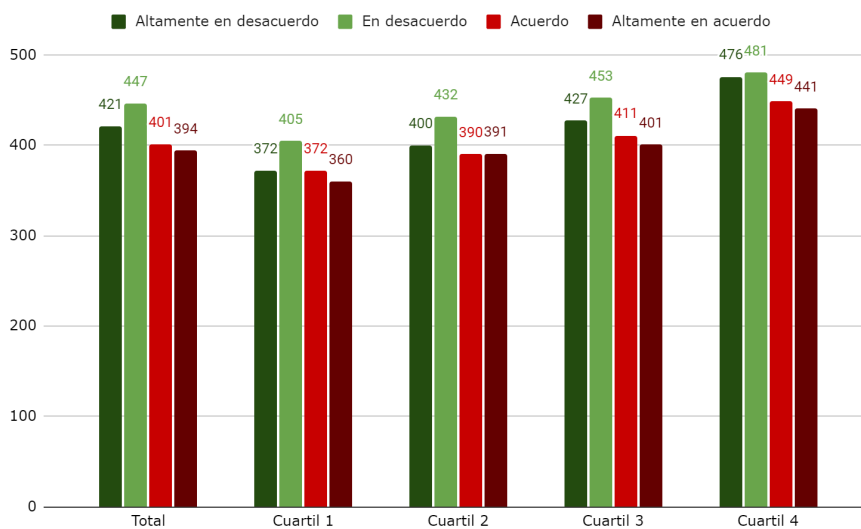
Anexo

**Gráfico A1.** Puntajes en Lectura de los alumnos según cuán de acuerdo están con la frase “Mi inteligencia es algo que uno no puede cambiar mucho” por cuartiles. Argentina. PISA 2018.



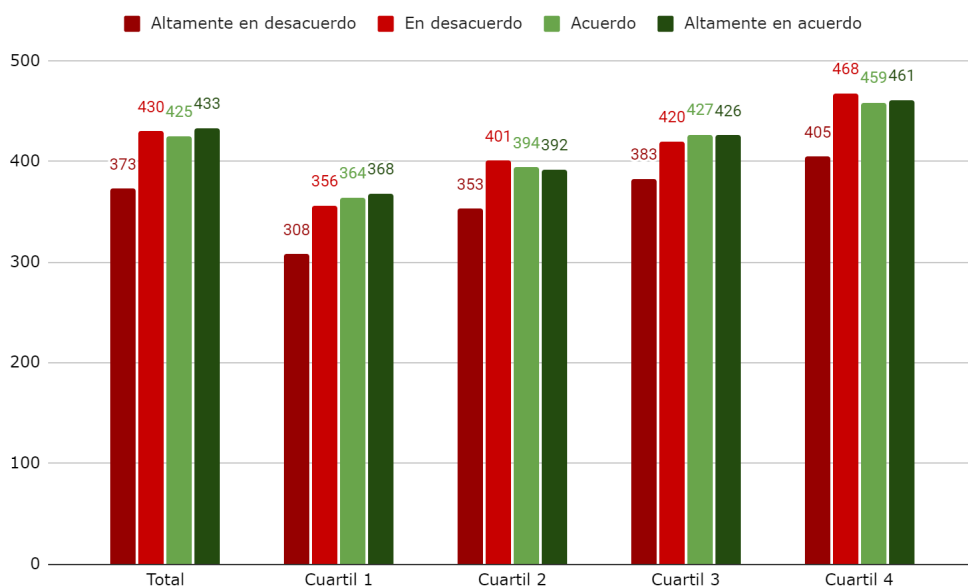
Fuente: Elaboración del Observatorio Argentinos por la Educación en base al Programa para la Evaluación Internacional de Estudiantes (PISA por sus siglas en inglés) llevado a cabo por la Organización para la Cooperación y el Desarrollo Económicos (OCDE).

**Gráfico A2.** Puntajes en Lectura de los alumnos según cuán de acuerdo están con la frase “Mi inteligencia es algo que uno no puede cambiar mucho” por cuartiles. Argentina. PISA 2022.



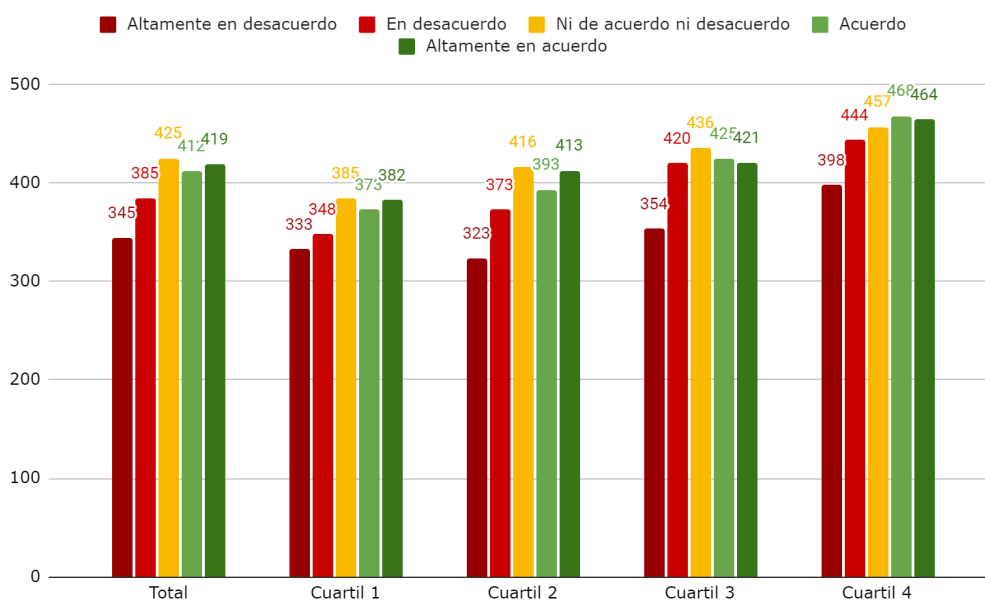
Fuente: Elaboración del Observatorio Argentinos por la Educación en base al Programa para la Evaluación Internacional de Estudiantes (PISA por sus siglas en inglés) llevado a cabo por la Organización para la Cooperación y el Desarrollo Económicos (OCDE).

**Gráfico A3.** Puntajes en Lectura de los alumnos según cuán de acuerdo están con la frase “Cuando empiezo una tarea, la terminé” por cuartiles. Argentina. PISA 2018.



Fuente: Elaboración del Observatorio Argentinos por la Educación en base al Programa para la Evaluación Internacional de Estudiantes (PISA por sus siglas en inglés) llevado a cabo por la Organización para la Cooperación y el Desarrollo Económicos (OCDE).

**Gráfico A4.** Puntajes en Lectura de los alumnos según cuán de acuerdo están con la frase “Cuando empiezo una tarea, la terminé” por cuartiles. Argentina. PISA 2022.



Fuente: Elaboración del Observatorio Argentinos por la Educación en base al Programa para la Evaluación Internacional de Estudiantes (PISA por sus siglas en inglés) llevado a cabo por la Organización para la Cooperación y el Desarrollo Económicos (OCDE).

## Referencias

- Arena, E., Cetrángolo, O., Curcio, J., & Kit, I. (2019). Argentina en PISA 2018. Informe de resultados.
- Kit, I., España, S., Catri, G., Nistal, M., y Volman, V. (2022). Desgranamiento y aprendizajes desiguales: las dos caras de la misma moneda. Observatorio de Argentinos por la Educación.
- Nistal, M., Orlicki, E., Sáenz Guillén, L. y Volman, V. (2023). ¿Cómo le fue a Argentina en PISA 2022? Observatorio de Argentinos por la Educación. Observatorio de Argentinos por la Educación.
- OECD (2023). PISA 2022 Results (Volume I): The State of Learning and Equity in Education, PISA. OECD Publishing, Paris. <https://doi.org/10.1787/53f23881-en>.
- Tiramontii, G., Nistal, M & Orlicki, E. (2023). Lectura y desigualdad. Comparaciones entre Argentina y América Latina. Observatorio de Argentinos por la Educación.

**ARGENTINOS**  
*por la* **educación**