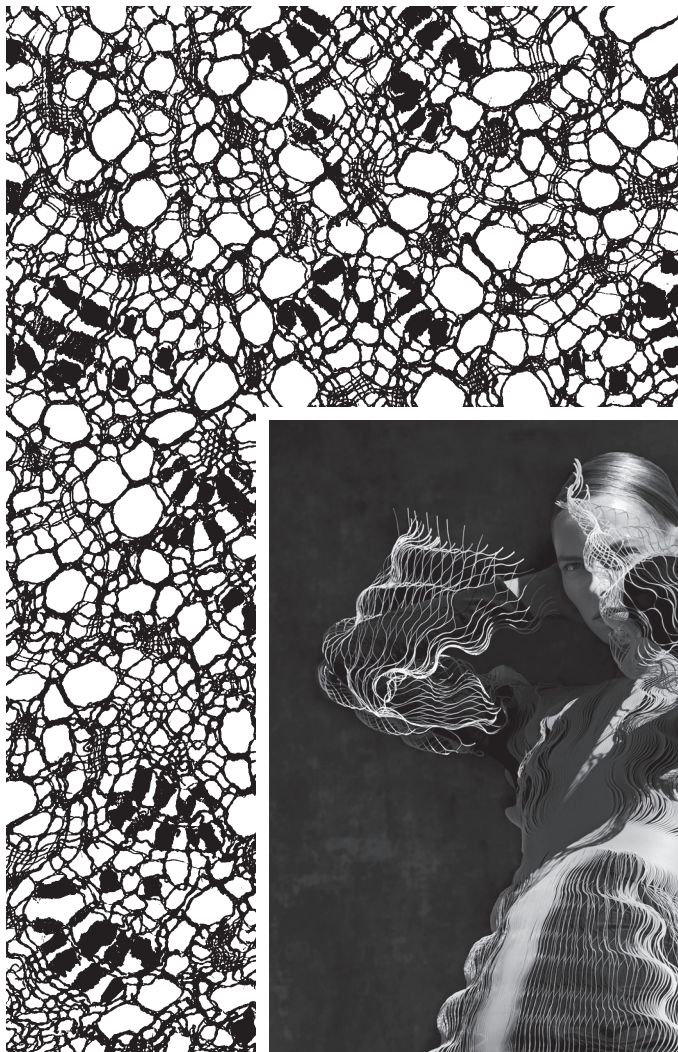


FR



# PLACE

## **P.LACE.S**

### **Regards entrelacés sur la dentelle anversoise**

**met en lumière l'importance socio-économique et artistique de la dentelle produite et commercialisée à Anvers. Pour cette exposition, le MoMu réunit des dentelles, des tableaux et des documents d'archives de collections européennes et américaines, et situe l'ensemble dans un contexte plus vaste afin de démontrer que la dentelle flamande a occupé pendant des siècles une place prééminente, aussi bien dans la mode, les intérieurs que la liturgie. L'exposition accorde aussi l'attention qui lui revient au rôle des filles et des femmes, tant dans la production que dans le commerce de la dentelle. En sa qualité de musée de la mode, le MoMu présente en outre cette riche histoire en dialogue avec des créations contemporaines, souvent hautement technologiques, dont la forme ou le concept fait référence à la dentelle.**

**Du milieu du XVI<sup>e</sup> siècle jusqu'à la moitié du XVIII<sup>e</sup> siècle, Anvers a joué un rôle majeur dans la création et la diffusion de dentelle, sans que la ville soit pour autant liée à un type de dentelle en particulier. Reposant sur un ardent esprit commercial, on y confectionnait de la dentelle de qualité très variée pour une clientèle internationale tout aussi diverse. Les producteurs s'adaptaient aux exigences spécifiques des marchés d'exportation. L'absence de marque de fabrique – contrairement à Bruxelles, Bruges ou Malines, par exemple – est l'une des raisons pour lesquelles on ne mentionne Anvers que de manière secondaire dans les publications sur la dentelle. *P.LACE.S – Regards entrelacés sur la dentelle anversoise* retrace la part importante que la ville a jouée dans la production et le négoce de la dentelle.**

**Du 25 septembre 2021 au 2 janvier 2022, le MoMu déploie ce récit à travers un parcours d'exposition qui relie cinq lieux historiques de la ville.**

**Le MoMu – Musée de la Mode, Anvers**

**Le Musée Plantin-Moretus**

**L'Église Saint-Charles-Borromée**

**La Maison Snijders&Rockox**

**La Maison des orphelines**

**Sauf mention différente, les dentelles exposées ont été produites en lin, aux Pays-Bas méridionaux. La dentelle aux fuseaux est différenciée de la dentelle à l'aiguille. Pour les dentelles aux fuseaux, le type de dentelle est indiqué. Ces appellations ont évolué historiquement. Chaque type de dentelle a ses propres caractéristiques, qui ont trait en premier lieu à la manière de tresser et aux fonds utilisés. Pour les fonds, on distingue les fonds de mailles des fonds de brides. Dans des sources flamandes de l'époque, les premiers sont désignés comme des fonds de traile ou *spiegelgrond*, les seconds comme *stokgrond*. Nous avons opté pour les termes de mailles et de brides, respectivement. Si l'appellation du type est toujours liée à une ville ou une région, cela ne signifie pas pour autant que ce type de dentelle y était véritablement fabriquée. Certaines dentelles combinent des propriétés de deux ou trois types, ce qui complexifie l'appellation. Aussi donnons-nous dans ce cas une appellation combinée.**

Cover: Elza Matiz en Iris van  
Herpen, avec Philip  
Beesley, robe Glitch en  
textile Mylar<sup>®</sup>, travaillée  
au laser, collection  
couture In Between the  
Lines, printemps-été 2017  
Photo: Sølve Sundsbø

Bande de dentelle aux  
fuseaux (detail), type  
Binche, 1700-50  
Photo: Stany Dederen  
Église Saint-Charles-Borromée,  
Anvers, inv. 311

## **LE MOMU – MUSÉE DE LA MODE, ANVERS** 6

A. COLS	10
B. CHEMISES	11
C. MANCHETTES	13
D. COIFFES 1550-1700	14
E. COIFFES ET BONNETS 1700-1750	15
F. DENTELLE NOIRE ET BLANCHE EN SOIE	19
G. DÉCOUPE AU LASER ET IMPRESSION 3D	19
H. POUPÉES ET VÊTEMENTS DE POUPÉES	22
I. RABATS DE CRAVATE	24
J. DÉCOUPE AU LASER (SUITE)	26
K. LA ROBE DE L'IMPÉRATRICE MARIE-THÉRÈSE D'AUTRICHE	26

## **LE MUSÉE PLANTIN-MORETUS** 28

SALLE 1 & 2	LE CABINET DE LECTURE DU XVIII <sup>E</sup> SIÈCLE	
	A. LES SŒURS PLANTIN	32
	B. IMPORTATION ET INFLUENCE ÉTRANGÈRE	33
	C. COMMERCE INTERNATIONAL	35
SALLE 3	LA PETITE BIBLIOTHÈQUE: ENSEIGNEMENT POUR FILLES	38
SALLE 4	LA CHAMBRE À COUCHER	39
SALLE 5	LE SALON DU XVIII <sup>E</sup> SIÈCLE	40

## **L'ÉGLISE SAINT-CHARLES-BORROMÉE** 42

SALLE 1 & 2	DENTELLE POUR L'ÉGLISE	46
SALLE 3	ÉVOLUTION STYLISTIQUE	48
	A. PRÉCURSEURS	48
	B. LES PREMIÈRES DENTELLES À L'AIGUILLE	49
	C. LES DENTELLES S'ÉLARGISSENT	50
	D. FOND DE BRIDES ET FONDS DE MAILLES	52
	E. ARABESQUES FLORALES	55
	F. BOUCLES ET POIS	57
	G. HAUT BAROQUE	59
	H. FOSSILISATION	61

## **LA MAISON SNIJDERS&ROCKOX** 64

SALLE 2	UNE HISTOIRE EXCEPTIONNELLE DE DENTELLE	68
SALLE 3	LUXE, RAFFINEMENT ET CUIR DÉCOUPÉ AU LASER	70
SALLE 4	VERDURES, GUIPURE ET DENTELLE AU LASER	72
SALLE 5	LA CHAMBRE DE L'ACCOUCHÉE	73
SALLE 6	NOIR KEI NINOMIYA ET LE JUGEMENT DERNIER	76
L.P.D.D.	ÉLÉGANCE EN FORMAT GRANDIOSE	77
SALLE 7	NAPPES DE COIFFEUSE	79

## **LA MAISON DES ORPHELINES** 80

SALLE 1	A. TECHNIQUES ET OUTILS	84
	B. LES PREMIÈRES DENTELLES À L'AIGUILLE ET AUX FUSEAUX	87
	C. LE RÈGNE DE FLORE	89
	D. LA DENTELLE AU LACET : UNE QUESTION SUBSIDIAIRE	90
	E. ANVERS RATE LE COCHE	90
CHAPELLE	HOMMAGE AUX ORPHELINES	91



# LE MOMU – MUSÉE DE LA MODE, ANVERS

**Toutes les dentelles exposées dans la galerie du MoMu sont des éléments appartenant à des vêtements à la mode de leur époque et à des costumes régionaux. À quelques exceptions près, toutes les dentelles sont en lin blanc. Des dentelles de soie colorée, principalement noire, existaient aussi, mais elles étaient surtout utilisées pour orner des vêtements de dessus en couleur, tandis que les dentelles de lin blanc agrémentaient des sous-vêtements et du linge de maison. En outre, la soie est beaucoup plus fragile que le lin, ce qui explique que si peu de dentelles en soie du XVIe, XVIIe ou**

XVIII<sup>e</sup> siècle ont été conservées. Le fait que la dentelle ornait des vêtements de dessus n'a rien de surprenant, vu la proximité entre la dentelle aux fuseaux et le passement d'une part, et la dentelle à l'aiguille et la broderie d'autre part. Depuis des siècles, passementeries et broderies rehaussaient les précieux vêtements de dessus. Outre des dentelles de lin et de soie, il existait également des dentelles d'or et d'argent, mais pour autant qu'on sache, elles n'étaient pas fabriquées dans nos régions et ne sont pas exposées dans cette présentation.

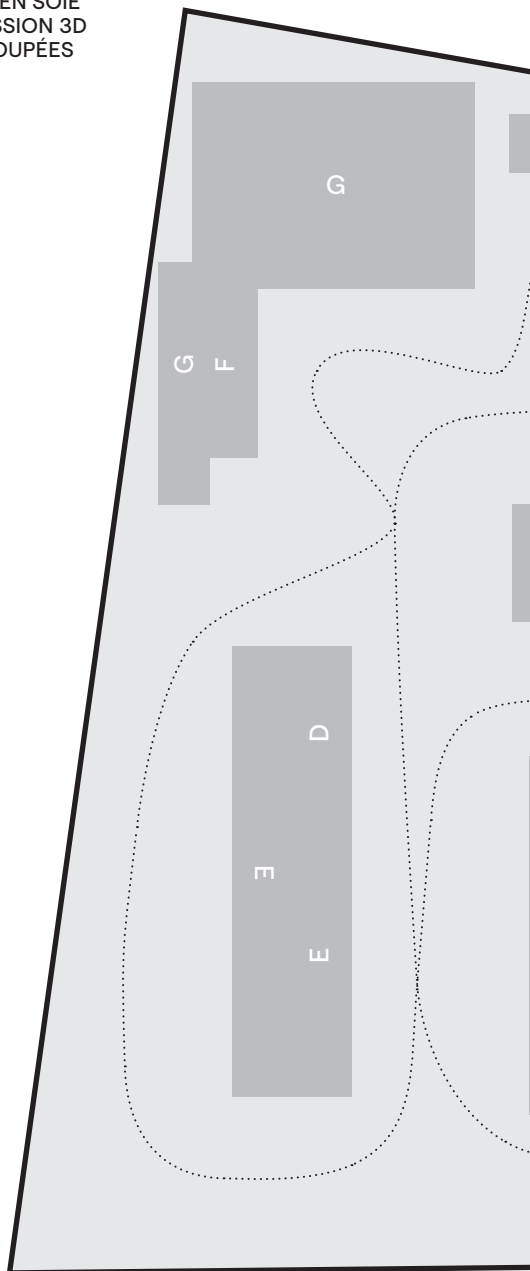
7

La sélection montre en premier lieu l'évolution de la dentelle, passant de simples dentelles tressées, de combinaisons de dentelles aux fuseaux et à l'aiguille datant du XVI<sup>e</sup> siècle et du début du XVII<sup>e</sup> à des techniques bien plus complexes comme des dentelles aux fuseaux à fils continus ou à pièces rapportées de la seconde moitié du XVII<sup>e</sup> et du XVIII<sup>e</sup> siècle. Des travaux à l'aiguille tels que la *reticella* et l'évolution de la dentelle à l'aiguille sont également abordés, mais dans une moindre mesure.

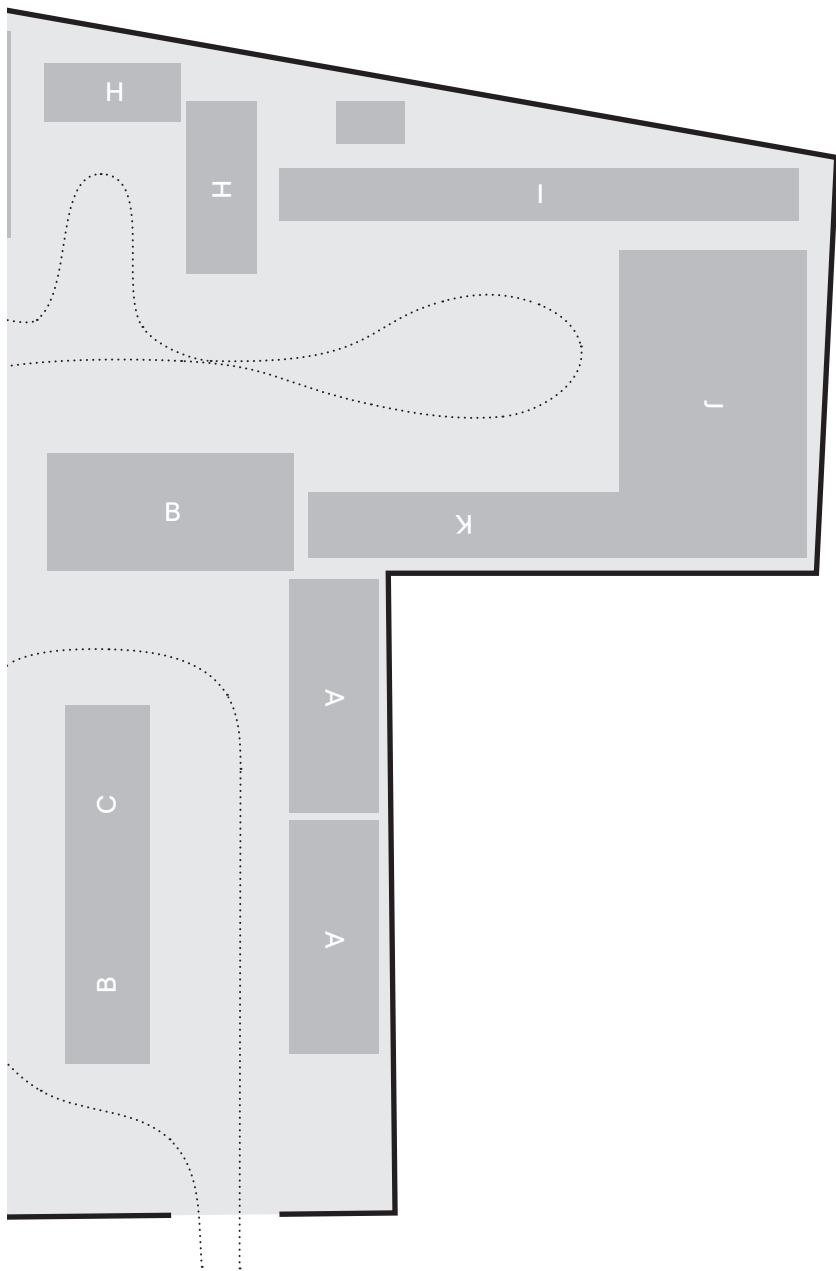
Quelques précieuses œuvres d'art provenant de collections anversoises illustrent à quel point la dentelle faisait partie d'une tenue complète. De même, des poupées entièrement habillées offrent une meilleure idée de la façon dont les bords, entretoiles et autres ornements en dentelle étaient portés.

Les silhouettes vêtues à la mode contemporaine font un clin d'œil à la riche histoire de la dentelle ou créent des parallèles visuels entre la dentelle et les procédés de production actionnés par ordinateur, tels que la découpe au laser et l'impression 3D qu'utilise la mode actuelle.

- A = COLS
- B = CHEMISES
- C = MANCHETTES
- D = COIFFES 1550-1700
- E = COIFFES ET BONNETS 1700-1750
- F = DENTELLE NOIRE ET BLANCHE EN SOIE
- G = DÉCOUPE AU LASER ET IMPRESSION 3D
- H = POUPÉES ET VÊTEMENTS DE POUPÉES
- I = RABATS DE CRAVATE
- J = DÉCOUPE AU LASER (SUITE)
- K = LA ROBE DE L'IMPÉRATRICE  
MARIE-THÉRÈSE D'AUTRICHE







## A. COLS

- 1 Cornelis de Vos, *Portrait de Frans Vekemans*, huile sur panneau, env. 1625, Musée Mayer van den Bergh, Anvers, inv. AMB/070

**Le petit Frans Vekemans, âgé de quatre ou cinq ans, porte un col et des manchettes en dentelle à l'aiguille avec un bord en pointe comme on les produisait, entre autres, à Anvers. Ses vêtements témoignent de la fortune de son père, Joris Vekemans, un riche négociant anversois en soieries.**

**À la fin du XVIe siècle et durant la majeure partie du XVIIe siècle, les cols et manchettes en lin blanc qui sautent aux yeux étaient des attributs indispensables pour une tenue à la mode. Le statut, le contexte et les tendances de la mode déterminaient l'apparence.**

**Vers 1600, les plus courants étaient les cols demi-ronds ou complètement ronds – dont lesdites collerettes ou fraises – souvent bordés de fines dentelles en pointe. À partir de 1630 environ, les larges cols couchés devinrent la norme, bordés tout autour de bandes de dentelle lobée aux motifs plus pleins. Vers le milieu du XVIIe siècle, des bandes de dentelle droites, moins massives, aux motifs étroitement travaillés, bordaient les cols et les**

**manches. Les manchettes correspondantes ont suivi les mêmes tendances.**

- 2 Gonzales Coques, *Portrait d'une femme*, huile sur panneau, env. 1665, Musée royal des Beaux-Arts, Anvers, inv. 34

**La dame porte une robe à large col et manchettes en dentelle, aux bords droits avec de petites pointes ou picots aux extrémités. On ne peut pas en déduire s'il s'agit de dentelle à l'aiguille ou aux fuseaux. À l'époque, les deux types de dentelle étaient confectionnés avec de denses motifs floraux ou de rinceaux, sans fond.**

- 3 Col avec dentelle aux fuseaux, type vieux Flandre, sans fond, 1650-65  
Victoria & Albert Museum, Londres, inv. T.99-1967
- 4 Col avec dentelle aux fuseaux, type vieux Flandre – Van Dyck, 1630-50  
Victoria & Albert Museum, Londres, inv. T.21-1922
- 5 Col avec broderie ajourée et blanche, *reticella* et dentelle à l'aiguille, France (?), 1610-20  
The Metropolitan Museum of Art, New York, don de Mme Edward S. Harkness, inv. 30.135.147

- 6 Col avec dentelle à l'aiguille, Angleterre (?), env. 1630  
Victoria & Albert Museum, Londres, inv. 200-1900
- 7 Col en dentelle aux fuseaux avec épais fil contour, fond de brides picotées, env. 1700  
Musée du Textile, Saint-Gall, inv. 58553
- 8 Col avec dentelle tressée, 1610-40  
Manchester Art Gallery, inv. 2003-91
- 9 Sorte de jabot avec dentelle aux fuseaux, type vieux Flandre, fond à cinq trous, 1700-1800  
MoMu, Anvers, inv. T13/82/A240
- 10 Col avec dentelle aux fuseaux, type vieux Flandre, sans fond, 1651-75  
Musées royaux d'Art et d'Histoire, Bruxelles, inv. D.3378.00
- 11 Sorte de jabot tricoté avec dentelle aux fuseaux, type dentelle torchon et vieux Flandre, fond à cinq trous, 1700-1800  
MoMu, Anvers, inv. T12/969/A239
- 12 Col avec dentelle à l'aiguille, Angleterre, env. 1635  
The Bowes Museum, Barnard Castle, inv. 2007.1.28

## B. CHEMISES

**Au XVI<sup>e</sup> siècle en Europe, les encolures et les manches des chemises blanches portées sous les vêtements colorés devinrent de plus en plus visibles. Une attention particulière était accordée aux bordures garnies, avec une prédilection pour les broderies et les passementeries à structures ouvertes. Cela a donné lieu au développement de la dentelle à l'aiguille et aux fuseaux.**

**Pendant des siècles, la longue chemise blanche était le sous-vêtement de base en Europe, aussi bien des hommes que des femmes. Tout ce temps, la forme en T est restée quasi inchangée. Dans les riches garde-robes, une distinction était faite entre chemises d'apparat pour les occasions formelles et celles de tous les jours. La différence résidait dans la qualité, la composition et les ornements. Bien que la chemise fût le plus souvent invisible et sa coupe peu audacieuse, elle constituait un élément essentiel de la silhouette à la mode et un symbole de statut social, non seulement en raison des matériaux utilisés, souvent précieux, mais également de leur entretien onéreux. Le lavage, le séchage, l'amidonage, le repassage et le catissage s'accomplissaient en effet avec le plus grand soin.**

- 13 Chemise avec broderie noire et dentelle tressée, lin et soie, 1590-1610  
Fashion Museum, Bath,  
inv. II.02.147
- 14 Chemise ou rochet avec *reticella* et dentelle à l'aiguille, Italie, 1590-1620  
Musée de la Visitation, Moulins,  
inv. FMMV/00.24.52
- 15 Chemise avec broderie blanche, *reticella* et dentelle aux fuseaux, type vieux Flandre, fond à mailles irrégulières, 1610-30  
Musées royaux d'Art et d'Histoire, Bruxelles, inv. 187
- 16 Chemise avec broderie blanche, dentelle à l'aiguille et dentelle aux fuseaux, type vieux Flandre, fond à cinq trous, 1675-1725  
Kunstmuseum La Haye,  
inv. KA119-1965
- 17 Chemise d'enfant avec broderie blanche, dentelle à l'aiguille et dentelle aux fuseaux, type dentelle torchon et Binche, fond de neige (Binche), 1700-50  
MoMu, Anvers, inv. T96/7
- 18 Chemise de bébé avec dentelle aux fuseaux, type vieux Flandre, sans fond, 1650-75  
Centraal Museum, Utrecht,  
inv. 14586
- 19 Chemise d'enfant avec dentelle aux fuseaux, type vieux Flandre, fond à cinq trous, 1675-1725  
Centraal Museum, Utrecht,  
inv. 20956
- 20 Le danseur Sergeï Polunin en Sébastien Meunier pour Ann Demeulemeester, blouse à manchettes détachables, en filet tricoté orné de broderie à la machine, automne-hiver 2017-18  
photographié par RANKIN
- 21 Chemise avec broderie blanche et dentelle aux fuseaux, type vieux Flandre, sans fond, 1700-50  
MoMu, Anvers,  
inv. T13/508/G36
- 22 Chemise de bébé avec dentelle aux fuseaux, type vieux Flandre, sans fond, 1670-1700  
Centraal Museum, Utrecht,  
inv. 14582

## C. MANCHETTES

**Selon leur forme, les cols et les manchettes étaient soit des accessoires séparés, soit faisaient partie intégrante de la chemise. Les dentelles étaient cousues à l'aide de points fins, mais faciles à couper afin de pouvoir les retirer lors du lavage.**

Malines, fond à cinq trous, 1740-70

Kunstmuseum La Haye,  
inv. KAC1964-0422

- 23 Frans Pourbus II,  
*Nicolaas de Hellincx*,  
conseiller du roi, huile  
sur bois, 1592  
Musée royal des Beaux-Arts,  
Anvers, inv. 912
- 24 Bord de manchette en  
dentelle à l'aiguille, fond  
de tulle, 1690-1720  
MoMu, Anvers, inv. T80/115AB
- 25 Bord de manchette  
en dentelle tressée et  
*reticella*, 1580-1620  
MoMu, Anvers, inv. S75/151AB
- 26 Manchette avec dentelle  
tressée et *reticella*,  
1600-25  
Musée Royal de Mariemont,  
inv. Dentelles 6
- 27 Manchette avec dentelle  
tressée, 1600-25  
Kunstmuseum La Haye,  
inv. KA300-1984
- 28 Manchettes avec den-  
telle tressée, 1600-25  
Kunstmuseum La Haye,  
inv. KAC1966-0269
- 29 Manchette avec dentelle  
aux fuseaux, type

## D. COIFFES 1550-1700

Dès qu'elle apparaît, la dentelle à l'aiguille et aux fuseaux sert à orner les coiffes en lin blanc. De même que pour d'autres linges blancs, il y avait des coiffes pour les occasions publiques et officielles et d'autres pour la sphère privée et informelle, avec ses activités et rituels quotidiens. Les ornements de coiffe en dentelle n'étaient d'ailleurs pas exclusivement réservés aux membres de la famille ; les caméristes et autres domestiques portaient aussi des coiffes rehaussées de dentelle, toutefois moins onéreuse et déployée avec plus de parcimonie. Si les hommes portaient aussi des coiffes de maison en dentelle, les dames en portaient le plus souvent deux, qui s'emboîtaient. La coiffe intérieure, portée à même les cheveux, n'était que peu ou pas du tout décorée puisqu'il fallait la laver plus souvent et qu'elle était à peine visible. Un tissu triangulaire couvrant le front complétait l'ensemble et était également pourvu d'un bord en dentelle.

- 30 Coiffe avec dentelle aux fuseaux, type vieux Flandre, sans fond, 1650-60  
The Bowes Museum, Barnard Castle, inv. 2007.1.171
- 31 Coiffe avec broderie blanche et *reticella*, 1560-1600

MoMu, Anvers, prêt à long terme de la Fondation Roi Baudouin, inv. B20/GV002

- 32 Béguin avec broderie blanche et *reticella*, 1580-1620  
MoMu, Anvers, inv. T96/3
- 33 Béguin avec *reticella*, 1550-1600  
The Bowes Museum, Barnard Castle, inv. 2007.1.1.39
- 34 Coiffe avec broderie noire et dentelle aux fuseaux, type vieux Flandre, sans fond, 1650-75  
Kunstmuseum La Haye, inv. KA662-1971
- 35 Sébastien Meunier pour Ann Demeulemeester, chapeau et blouse en tulle brodé, haut en satin de soie et tulle brodé, pantalon en velours de soie naturelle et soie synthétique, bottes en cuir, automne-hiver 2017-18  
MoMu, Anvers, inv. X151

## E. COIFFES ET BONNETS

1700-1750

**Les coiffes avec un ornement en dentelle sont restées populaires tout au long du XVIIIe siècle. En outre, il y avait aussi des bonnets confectionnés entièrement en dentelle. Elles se constituaient de trois parties : le fond de bonnet, une bande – ledit papillon – et une paire de barbes. Tant en matière de forme que d’ornementation, la dentelle a suivi les dernières évolutions stylistiques. Pour plus de solidité, le fond, et éventuellement aussi la bande avant, pouvaient être doublés mousseline. Une dite carcasse était aussi d’usage : du fil métallique enroulé de fil de soie qui donnait forme au papillon. Les barbes étaient portées aussi bien relâchées sur les épaules que nouées.**

**Les coiffes faisant partie d’un costume régional étaient aussi souvent ornées de dentelle. Tout au long du XVIIIe siècle, la dentelle d’Anvers était très populaire pour les coiffes dites allemandes, portées dans le nord des Pays-Bas. Au fil du siècle, les bords de ces coiffes devenaient de plus en plus larges, si bien qu’il fallait assembler les bandes de dentelle les unes aux autres. Une carcasse servait de soutien.**

36 Coiffe ‘allemande’ avec dentelle aux fuseaux,

type Anvers, fond à mailles rondes et fonds d’ornement, 1790-1800  
Fries Museum, Leeuwarden, inv. T1957-907

37 Coiffe ‘allemande’ avec dentelle aux fuseaux, type vieux Flandre, fond à mailles rondes, 1720-40  
Fries Museum, Leeuwarden, inv. T1957-681

38 Coiffe avec dentelle aux fuseaux, type Malines, fond à cinq trous, et des morceaux de dentelle tissée, 1750-1800 (dentelle)  
MoMu, Anvers, prêt à long terme de la Fondation Roi Baudouin, inv. B20/GV003

39 Coiffe avec dentelle aux fuseaux, type Anvers, point de Paris, 1750-1800 (dentelle)  
MoMu, Anvers, prêt à long terme de la Fondation Roi Baudouin, inv. B20/GV004

40 Coiffe avec dentelle aux fuseaux, type Vieux Flandre, fond à mailles rondes, 1680-1700  
MoMu, Anvers, prêt à long terme de la Congrégation des Sœurs Apôtres de Berchem, inv. B21/20

41 Coiffe avec dentelle aux fuseaux, type vieux Flandre, fond à mailles rondes, 1650-1700  
Fries Museum, Leeuwarden, inv. T1939-208

15

Le MoMu – Musée de la Mode, Anvers

- 42 Coiffe avec dentelle aux fuseaux, type vieux Flandre, point de Paris, 1858-60  
Fries Museum, Leeuwarden, inv. 1942-142F
- 43 Coiffe avec dentelle aux fuseaux, type vieux Flandre, fond à mailles rondes, 1680-1700  
Manchester Art Gallery, Manchester, inv. 1947-1905
- 44 Coiffe avec dentelle aux fuseaux, type vieux Flandre, fond à mailles rondes, 1680-1700,  
Manchester Art Gallery, Manchester, inv. 1947-1907
- 45 Coiffes avec dentelle aux fuseaux, type vieux Flandre, point de Paris, fond à mailles rondes, 1650-80  
Kunstmuseum La Haye, inv. de KA346-1984 à KA351-1984
- 46 Katsuya Kamo pour Undercover, couvre-chef en plastique avec motif de dentelle en papier, automne-hiver 2017-18  
Undercover, Tokyo
- 47 Katsuya Kamo pour Undercover, couvre-chef en plastique avec motif de dentelle en papier, automne-hiver 2017-18  
Undercover, Tokyo
- 48 Fond de bonnet en dentelle aux fuseaux, type Brabant, fond de brides picotées et fond d'ornement, 1700-50  
Cooper Hewitt, Smithsonian Design Museum, New York, don de Henry Oothout Milliken en souvenir de Mme Robert B. Noyens, inv. 1943-18-1
- 49 Fond de bonnet en dentelle aux fuseaux, type Brabant, fond de brides picotées et fond d'ornement, 1700-20  
Cooper Hewitt, Smithsonian Design Museum, New York, don de Richard C. Greenleaf en souvenir de sa mère, Adeline Emma Greenleaf, inv. 1962-50-288
- 50 Fond de bonnet en dentelle aux fuseaux, type Malines, fond de glace, env. 1750  
Cooper Hewitt, Smithsonian Design Museum, New York, don de Richard C. Greenleaf en souvenir de sa mère, Adeline Emma Greenleaf, inv. 1962-50-4
- 51 Fond de bonnet en dentelle à l'aiguille, fond de tulle, 1720-30  
Musées royaux d'Art et d'Histoire, Bruxelles, inv. D.2150.00
- 52 Fond de bonnet en dentelle aux fuseaux, type Malines, fond de glace, 1730-40  
Musées royaux d'Art et d'Histoire, Bruxelles, inv. D.3246.00



- 53 **Fond de bonnet en dentelle aux fuseaux, type Malines, fond de glace, env. 1750**  
Cooper Hewitt, Smithsonian Design Museum, New York, don de Richard C. Greenleaf en souvenir de sa mère, Adeline Emma Greenleaf, inv. 1962-50-289
- 54 **Fond de bonnet en dentelle à l'aiguille, fonds d'ornement, 1700-40**  
Musées royaux d'Art et d'Histoire, Bruxelles, inv. D.3250.00
- 55 **Fond de bonnet en dentelle aux fuseaux, type Brabant, fond droschel, fond de brides picotées et fond d'ornement, 1720-40**  
Musées royaux d'Art et d'Histoire, Bruxelles, inv. BKMKMG/1318
- 56 **Fond de bonnet en dentelle aux fuseaux, type Brabant, fond d'ornement, 1700-50**  
Cooper Hewitt, Smithsonian Design Museum, New York, don de Richard C. Greenleaf en souvenir de sa mère, Adeline Emma Greenleaf, inv. 1962-50-296
- 57 **La comédienne Rooney Mara en Sébastien Meunier pour Ann Demeulemeester, automne-hiver 2017-18**  
photographiée par Tim Walker
- 58 **Barbes en dentelle aux fuseaux, type Brabant, fond droschel et fonds d'ornement, 1745-55**  
The Bowes Museum, Barnard Castle, inv. 2007.1.2.55
- 59 **Barbe en dentelle aux fuseaux, type Malines, fond de glace et fonds d'ornement, 1730-50**  
MoMu, Anvers, inv. T12/1003/E10-23
- 60 **Barbe en dentelle aux fuseaux, type Malines, fond à cinq trous, ici et là fond de neige, 1730-40**  
MoMu, Anvers, inv. T12/1000/E10-20
- 61 **Barbe en dentelle aux fuseaux, type Brabant, fond de brides, 1725-50**  
MoMu, Anvers, inv. T89/16AB
- 62 **Barbe en dentelle aux fuseaux, type Malines, fond de glace, 1725-50**  
Kunstmuseum, La Haye, inv. KA235-3000
- 63 **Barbe en dentelle aux fuseaux, type Malines, fond à cinq trous, 1730-70**  
Stichting Cultureel Erfgoed LOKK, Oostzaan, inv. X1
- 64 **Barbes en dentelle aux fuseaux, type Brabant, fond d'ornement, 1715-30**  
The Bowes Museum, Barnard Castle, inv. 2007.1.2.32

- 65 Barbes en dentelle aux fuseaux, type Malines, fond de glace et fonds d'ornement, 1745-55  
The Bowes Museum, Barnard Castle, inv. 20071.2.335
- 66 Barbes en dentelle aux fuseaux, type Binche avec fil contour, fond de neige et fonds d'ornement, 1745-55  
The Bowes Museum, Barnard Castle, inv. 20071.2.304
- 67 Barbes en dentelle aux fuseaux, type Brabant, fond droschel et fonds d'ornement, 1745-55  
The Bowes Museum, Barnard Castle, inv. 20071.2.56
- 68 Barbes en dentelle aux fuseaux, type Malines, fond de glace, 1745-55  
The Bowes Museum, Barnard Castle, inv. 20071.2.333
- 69 Barbe en dentelle à l'aiguille, fonds d'ornement, 1700-25  
Cooper Hewitt, Smithsonian Design Museum, New York, don de Richard C. Greenleaf en souvenir de sa mère, Adeline Emma Greenleaf, inv. 1950-121-5-a,b
- 70 Barbe en dentelle aux fuseaux, type Malines sans fil contour, fond à cinq trous, ici et là un fond de neige, 1710-30  
Kunstmuseum La Haye, inv. KA153-1978AB
- 71 Barbes en dentelle aux fuseaux, type Binche, fond de neige, 1710-40  
Cooper Hewitt, Smithsonian Design Museum, New York, don de Richard C. Greenleaf en souvenir de sa mère, Adeline Emma Greenleaf, inv. 1950-121-8-a,b

## F. DENTELLE NOIRE ET BLANCHE EN SOIE

- 72 Bande de dentelle aux fuseaux, point de Paris et fond à cinq trous, soie, env. 1670  
Rijksmuseum, Amsterdam, inv. BK-NM-VI-R
- 73 Fragment de dentelle aux fuseaux, motifs en lacet tressé, fond à cinq trous, soie, 1700-1800  
MoMu, Anvers, inv. T02/303
- 74 Bande de dentelle aux fuseaux, type Brabant, fond de brides, soie, 1670-1700  
MoMu, Anvers, prêt à long terme de la Fondation Roi Baudouin, inv. B20/GV022
- 75 Bande de dentelle aux fuseaux avec motif incrusté en fils de soie, env. 1610  
The Bowes Museum, Barnard Castle, inv. 2007.1.4.363
- 76 Fragment de manteau en velours ciselé avec finition en dentelle aux fuseaux (d'après la tradition, en provenance de Hugo de Groot), fond à mailles carrées, soie, 1600-99  
Rijksmuseum, Amsterdam, inv. BK-NM-3090
- 77 Élément d'un bonnet ou d'un col en dentelle aux fuseaux, type vieux Flandre, fond à mailles carrées, soie, 1600-99  
Rijksmuseum, Amsterdam, inv. BK-18836

## G. DÉCOUPE AU LASER ET IMPRESSION 3D

À partir du milieu du XVI<sup>e</sup> siècle, la dentelle à l'aiguille et la dentelle aux fuseaux se sont développées en tant que techniques radicalement nouvelles. Des innovations similaires ont eu lieu au tournant du siècle précédent et de celui en cours, lorsque la découpe au laser et l'impression 3D ont été appliquées à la mode pour la première fois. Depuis, de nombreux stylistes utilisent ces procédés de production actionnés par ordinateur pour transformer divers matériaux en structures ou formes qui rappellent la dentelle.

- 78 Azzedine Alaïa, manteau en cuir verni découpé au laser, couture, automne-hiver 2017-18  
Fondation Azzedine Alaïa, Paris

**Tout au long de sa carrière, Azzedine Alaïa a expérimenté des motifs répétitifs de découpe. Vers 2005, il a commencé à expérimenter la découpe au laser sur du cuir et des textiles. Divers échantillons de tissu provenant de ses archives témoignent de ses tentatives de corriger les défauts de la découpe au laser, notamment la décoloration, les bords brûlés et des odeurs persistantes. En 2011, cette recherche a donné lieu à des robes spectaculaires en velours découpé au laser.**

**Dans sa dernière collection couture (automne-hiver 2017-18), il a réutilisé le motif de dentelle de certaines robes pour un manteau en cuir verni découpé au laser.**

79 Iris van Herpen, avec Julia Koerner, robe en polyuréthane thermoplastique (FSL) imprimée en 3D, collection couture Voltage, printemps-été 2013

reproduite par Materialise dans le cadre de l'exposition pour le MoMu, Anvers, inv. B20/534

**L'impression 3D permet de créer une transparence semblable à celle de la dentelle en imprimant des couches de poudre. Un exemple pionnier en est la robe de couture unique conçue en 2013 par la créatrice de mode néerlandaise Iris van Herpen avec l'architecte Julia Koerner. La société belge Materialise a produit la robe et a appliqué pour la première fois le « frittage sélectif par laser » au polyuréthane thermoplastique (TPU). En raison de la structure géométrique complexe (générée de manière paramétrique) et de la flexibilité du matériau, le résultat a été décrit comme de la dentelle 3D.**

80 Iris van Herpen, avec Philip Beesley, robe Lucid Geodesic en acrylique

transparent, découpée au laser, collection Lucid, automne-hiver 2016-17  
Iris van Herpen, Amsterdam.

**Depuis 2009, Iris Van Herpen expérimente aussi la découpe au laser. Dans ses collections qui ont suivi une première application de la technique sur du cuir, elle a opté à plusieurs reprises pour la découpe au laser de matériaux synthétiques thermoplastiques, comme l'acrylique et le film polyester.**

**Van Herpen et l'architecte Philip Beesley ont mis au point un réseau transparent en reliant des feuilles de polymère lisses comme des miroirs à des tubes flexibles, ultralégers, et en disposant tous ces éléments selon des schémas triangulaires. De petites variations de formes et de points de connexion dans les plaques découpées au laser leur ont permis d'expérimenter la configuration de la robe. En retirant des éléments et en ajoutant d'autres, la mosaïque initialement rigoureuse et linéaire, aux éléments essentiellement identiques, a évolué en un réseau tridimensionnel de formes concaves et convexes.**

81 Azzedine Alaïa, robe en velours découpé au laser sur lamé, haute couture, automne-hiver 2011-12  
Fondation Azzedine Alaïa, Paris

- 82 Iris van Herpen, avec Philip Beesley, robe Glitch en textile Mylar®, travaillée au laser, collection couture In Between the Lines, printemps-été 2017  
Iris van Herpen, Amsterdam

**La robe Glitch se compose d'une grille diagonale de Mylar®, un matériau synthétique résistant et flexible, également utilisé pour des emballages. Van Herpen et Beesley ont expérimenté divers échantillons pour optimiser les mouvements ondulatoires du matériau transparent. La robe a ensuite été découpée dans une seule pièce du matériau par une machine laser dotée d'un grand lit de découpe. La structure extrêmement fine du fil a été obtenue par le contrôle très précis de la puissance, de la vitesse et de l'espacement de la machine laser.**

- 83 Prada, ensemble en organza découpé au laser et guipure, automne-hiver 2008-09  
Prada, Milan

**Dans ses collections pour MiuMiu et pour Prada, Miuccia Prada a exploré l'ambiguïté de la transparence en 2008. Au moyen de lasers actionnés par ordinateur, elle a pu retirer du textile avec grande précision. Cela lui a permis de développer, à**

**travers un langage de formes géométriques, une dentelle techno contemporaine pour la collection automne-hiver 2008-09 de MiuMiu. Pour Prada, elle a combiné des tissus découpés au laser avec de la guipure, sur lesquels des ajouts de broderies florales ont créé un effet tridimensionnel.**

## H. POUPÉES ET VÊTEMENTS DE POUPÉES

**Les maisons de poupées de la fin du XVIIe et du XVIIIe siècle, produites à la demande de riches dames néerlandaises et dont de splendides exemples sont conservés au Rijksmuseum d'Amsterdam, au Centraal Museum d'Utrecht et au Musée des Beaux-Arts de La Haye, ne sont pas seulement exceptionnelles en raison de leur décoration stupéfiante, mais aussi des poupées qui les habitent. Les poupées habillées sont en effet une source de grande valeur pour l'histoire de la mode. Nous nous intéressons ici en premier lieu à la dentelle qui orne aussi bien les sous-vêtements que ceux de dessus. Elle peut souvent être attribuée à la Flandre. D'étroites bandelettes de dentelle de type vieux Flandres et Binche, entre autres, décorent les bonnets, les coiffes, les manteaux, les tabliers, les chemises et les cravates. En outre, des vêtements miniatures peuvent être retrouvés dans les étendoirs et les greniers à vêtements, dans les paniers et armoires à linge. On retrouve par ailleurs la même dentelle flamande sur le linge de maison : entretoiles et bordures de taies d'oreillers, draps et nappes.**

- 84 Poupée (médecin) avec cravate à la dentelle aux fuseaux, type vieux Flandre, fond de brides, env. 1675  
Centraal Museum, Utrecht, inv. 5000/260
- 85 Poupée (accouchée) avec tablier à la partie centrale en dentelle aux fuseaux, type vieux Flandre, fond à cinq trous; bord en dentelle aux fuseaux, type vieux Flandre, fond de brides; peignoir avec bord en dentelle aux fuseaux, type vieux Flandre, fond de brides et à pois; coiffe avec dentelle aux fuseaux, type vieux Flandre, fond à mailles rondes, galonné de dentelle à l'aiguille, env. 1680  
Centraal Museum, Utrecht, inv. 5000/204
- 86 Poupée avec tablier bordé de dentelle à l'aiguille et avec entretoiles en dentelle aux fuseaux ; foulard en dentelle aux fuseaux, type vieux Flandre, fond à cinq trous ; coiffe en dentelle aux fuseaux, type vieux Flandre, fond de brides et à pois, 1680  
Centraal Museum, Utrecht, inv. 5000/074
- 87 Poupée (nounou) avec foulard orné de dentelle aux fuseaux, type vieux

- Flandre, sans fond,  
env. 1680  
Centraal Museum, Utrecht,  
inv. 5000/262
- 88 Viktor & Rolf, poupée «  
Hana » de la collection  
Bedtime Story, automne-  
hiver 2005-06  
Viktor & Rolf, Amsterdam,  
inv. AVR/21/X
- 89 Chemise de poupée avec  
dentelle aux fuseaux,  
type vieux Flandre, sans  
fond, 1650-75  
Rijksmuseum, Amsterdam,  
inv. BK-NM-5448-25
- 90 Chemise de poupée avec  
dentelle aux fuseaux,  
type vieux Flandre,  
fonds à mailles rondes et  
carrées, 1650-1700  
Kunstmuseum La Haye,  
inv. KP11-1964
- 91 Chemise de poupée avec  
dentelle aux fuseaux,  
type vieux Flandre,  
fonds à mailles rondes et  
carrées, 1650-1700  
Kunstmuseum La Haye,  
inv. KP11-1964
- 92 Chemise de poupée avec  
dentelle tressée, soie,  
env. 1675  
Centraal Museum, Utrecht,  
inv. 5000/201b-c
- 93 Deux élément d'un col  
de poupée avec dentelle  
aux fuseaux, type vieux  
Flandre, sans fond,  
1650-75  
Rijksmuseum, Amsterdam,  
inv. BK-NM-5448-19AB
- 94 Col de poupée avec  
dentelle aux fuseaux,  
type vieux Flandre, sans  
fond, 1650-75  
Rijksmuseum, Amsterdam,  
inv. BK-NM-5448-18
- 95 Col de poupée avec  
dentelle aux fuseaux,  
type vieux Flandre, sans  
fond, 1650-75  
Rijksmuseum, Amsterdam,  
inv. BK-NM-5448-16
- 96 Cravate de poupée avec  
dentelle aux fuseaux,  
type vieux Flandre, sans  
fond, 1650-75  
Rijksmuseum, Amsterdam,  
inv. BK-NM-5448-23
- 97 Col de poupée avec  
dentelle aux fuseaux,  
type vieux Flandre,  
fond à mailles rondes,  
env. 1675  
Centraal Museum, Utrecht,  
inv. 5000/201/f-j
- 98 Col de poupée avec  
dentelle aux fuseaux,  
type vieux Flandre, sans  
fond, env. 1675  
Centraal Museum, Utrecht,  
inv. 5000/201/j-f
- 99 Coiffe de poupée avec  
dentelle aux fuseaux,  
type vieux Flandre,  
fonds à mailles rondes et  
carrées, 1650-1700  
Kunstmuseum La Haye,  
inv. KP11-1964

- 100 Col de poupée avec dentelle aux fuseaux, type vieux Flandre, sans fond, 1650-75  
Rijksmuseum, Amsterdam,  
inv. BK-NM-5448-15
- 101 Jupou de poupée avec dentelle aux fuseaux, type vieux Flandre, fonds à mailles rondes et carrées, 1650-1700  
Kunstmuseum La Haye,  
inv. KP11-1964

## I. RABATS DE CRAVATE

**Au cours du troisième quart du XVIIe siècle, l'introduction dans la mode masculine du justaucorps est à la base d'une silhouette plus fine et plus verticale.**

**Inspiré de l'habit militaire, le justaucorps était une veste ajustée jusqu'à la taille et aux basques évasées et fendues arrivant jusqu'aux genoux. De même que cette veste, ladite cravate – un châle noué autour du cou – faisait fureur, supplantant le collet bordé de dentelle. Aux extrémités des exemplaires luxueux de ce châle étaient cousus des rabats de dentelle, presque carrés ou rectangulaires qui, lors du nouage, se logeaient bien en vue, juste sous le menton. Souverains et aristocrates se faisaient souvent portraiturer avec une cravate volumineuse d'une blancheur éclatante et qui reposait sur le plastron de l'armure ou sur le justaucorps brodé. Les cravates avec dentelle demeureront un élément indispensable de l'habit masculin formel jusqu'à la fin de l'Ancien Régime.**

- 102 Willem Kerricx,  
*Maximilien II Emmanuel de Bavière, électeur de Bavière, gouverneur des Pays-Bas espagnols,*  
marbre, 1694  
Musée royal des Beaux-Arts,  
Anvers, inv. 678



- 103** Rabat de cravate en dentelle aux fuseaux, type Brabant, fond d'ornement, env. 1750  
Cooper Hewitt, Smithsonian Design Museum, New York, inv. 1947-99-1
- 104** Rabat de cravate en dentelle aux fuseaux, type Brabant, fond de brides picotées et fond d'ornement, 1700-50  
Cooper Hewitt, Smithsonian Design Museum, New York, don de Richard C. Greenleaf en souvenir de sa mère, Adeline Emma Greenleaf, inv. 1962-50-11
- 105** Rabat de cravate en dentelle à l'aiguille, fond de brides picotées, env. 1700  
Musées royaux d'Art et d'Histoire, Bruxelles, inv. D.0941.00
- 106** Rabat de cravate en dentelle aux fuseaux, type vieux Flandre, fond de brides picotées, 1675-1700  
MoMu, Anvers, inv. T93/268
- 107** Rabat de cravate en dentelle aux fuseaux, type Brabant, fond droschel et fond d'ornement, 1720-40  
The Metropolitan Museum of Art, New York, Rogers Fonds, 1939, inv. 39.107.3
- 108** Rabat de cravate en dentelle à l'aiguille, fond de tulle, env. 1700  
Cooper Hewitt, Smithsonian Design Museum, New York, don de Richard C. Greenleaf en souvenir de sa mère, Adeline Emma Greenleaf, inv. 1962-50-7
- 109** Rabat de cravate en dentelle aux fuseaux et à l'aiguille, fond de tulle, 1700-20  
The Lace Guild, Stourbridge, inv. 263/76
- 110** Rabat de cravate en dentelle aux fuseaux, type Brabant, fond droschel, 1700-50  
Cooper Hewitt, Smithsonian Design Museum, New York, don en souvenir de Mme Robert B. Noyes, inv. 1947-19-1
- 111** Rabat de cravate en dentelle aux fuseaux, type Malines, fond de glace, env. 1750  
Cooper Hewitt, Smithsonian Design Museum, New York, don de Richard C. Greenleaf en souvenir de sa mère, Adeline Emma Greenleaf, inv. 1962-50-19

## J. DÉCOUPE AU LASER (suite)

- 112 Iris van Herpen, avec Philip Beesley et Johan van der Wiel, robe en acrylique modelée de manière thermique avec liens en silicone, collection Magnetic Motion, printemps-été 2015  
Iris van Herpen, Amsterdam
- 113 Marc Jacobs pour Louis Vuitton, robe en organza avec cuir découpé au laser et appliqué manuellement, printemps-été 2012  
Louis Vuitton, Paris
- 114 Raf Simons pour Dior, robe en tricot, soie et fibre synthétique, printemps-été 2013  
Christian Dior, Paris

## K. LA ROBE DE L'IMPÉRATRICE MARIE-THÉRÈSE D'AUTRICHE

**Au cours de l'hiver 1744, l'impératrice autrichienne Marie-Thérèse reçut comme présent des États de Flandre une robe et une cape dite palatine en dentelle aux fuseaux du Brabant, d'une valeur de 25 000 florins. Comme marque de reconnaissance, la souveraine s'est fait portraiturer dans cette tenue et a ensuite envoyé le portrait officiel aux États de Flandre, où l'on peut l'admirer à ce jour à l'hôtel de ville de Gand. Plusieurs dentellières ont travaillé aux motifs et aux fonds, une pratique courante pour la dentelle à pièces rapportées. À l'époque déjà, la robe constituait une exclusivité des plus précieuses et jusqu'à aujourd'hui, on ignore ce qui en est advenu. Peut-être a-t-elle été désassemblée pour réutiliser la dentelle à d'autres fins ? Étant donné le caractère unique de la robe et les similitudes stylistiques avec le tableau, la manche présentée ici pourrait lui avoir appartenu.**

- 115 Fragment de manche en dentelle aux fuseaux, type Brabant, fond de brides picotées et fonds d'ornement  
The Metropolitan Museum of Art, New York, Henriette Seligman Lace Collection, legs de Mme Jesse Seligman, 1910, inv. 10.102.31

116 Matthias De Visch,  
*Portrait de l'impératrice  
Marie-Thérèse*  
(reproduction), 1749

Musées de Bruges –  
Groeningemuseum,  
inv. 000.GRO0451.I



27

Le MoMu – Musée de la Mode, Anvers

# LE MUSÉE PLANTIN- MORETUS



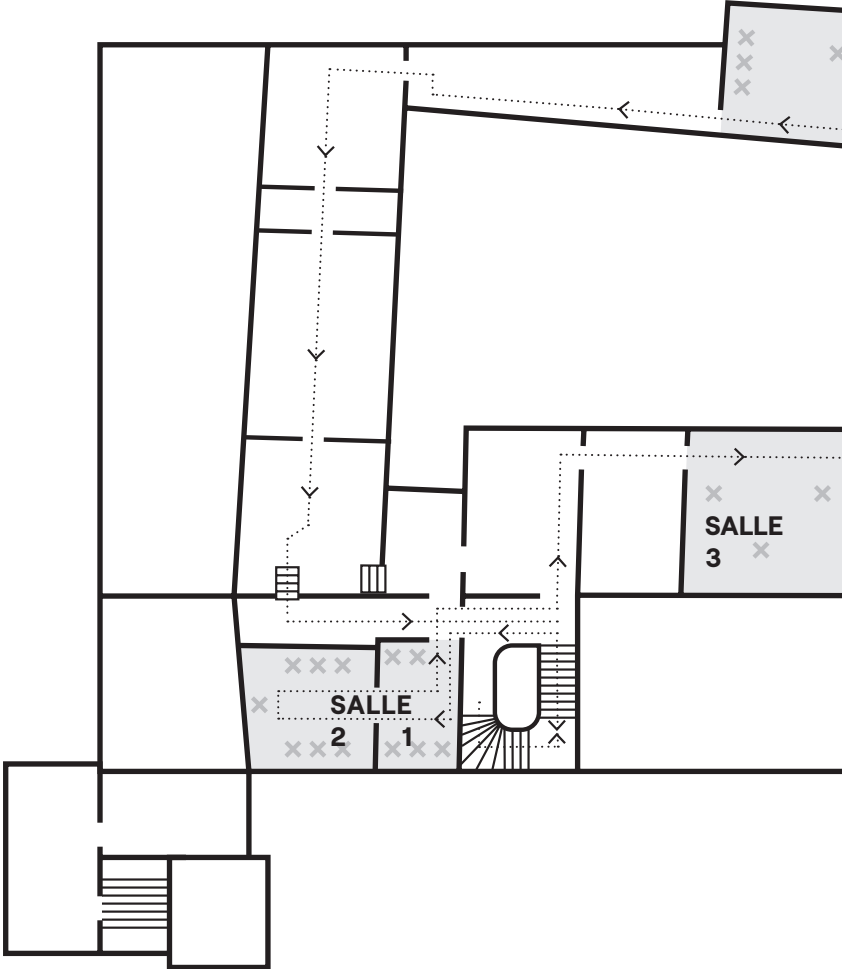
**Le musée Plantin-Moretus, ancienne résidence et imprimerie de la famille éponyme, abrite l'une des plus anciennes archives au monde sur le commerce de la dentelle. Grâce à de bons contacts à Paris, l'influent imprimeur et éditeur Christophe Plantin (1520-89) a monté un florissant commerce de dentelle. En raison de sa croissance explosive, ses filles se sont vues contraintes de prendre la relève**

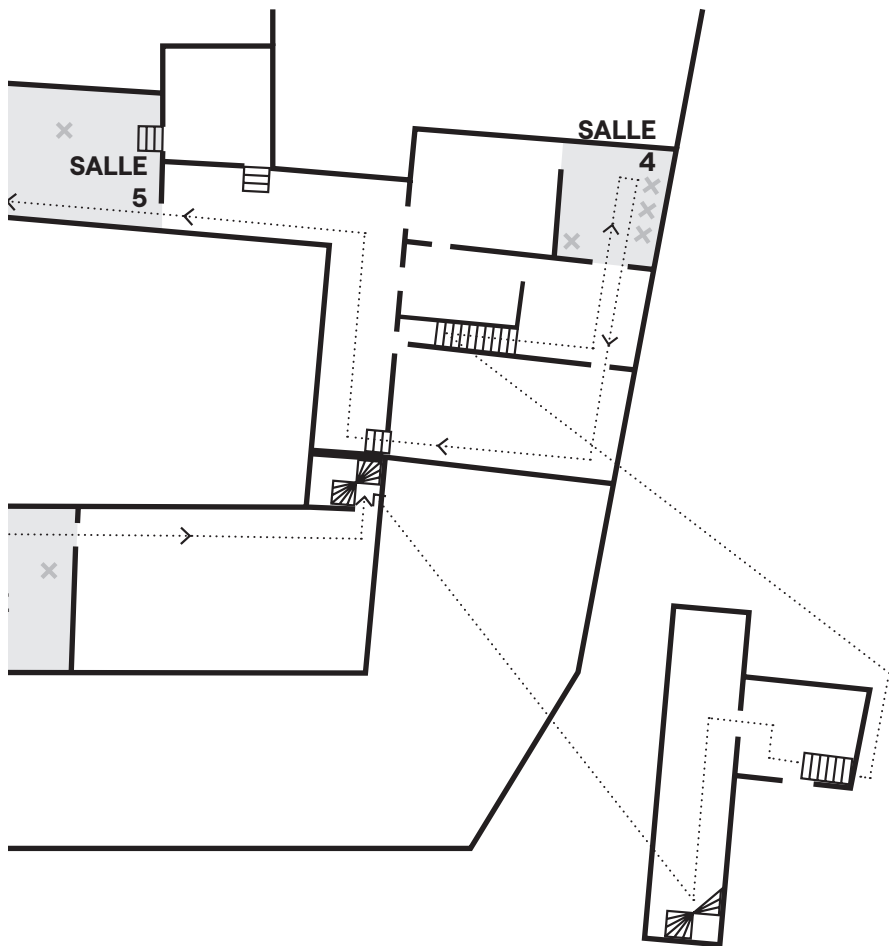
**et de poursuivre le négoce malgré leur jeune âge. La dentelle était produite à Anvers, Malines et Breda et vendue dans l’Ancienne Bourse située près de l’Hôtel de Ville d’Anvers ou expédiée à l’étranger.**

**Le commerce de la dentelle a constitué une part importante des activités commerciales de la famille Plantin et s’il est littéralement devenu une affaire en or, son importance commerciale n’a toutefois jamais dépassé celle de l’imprimerie. À partir de la fin du XVIe siècle, une partie de la production de dentelle a voyagé via l’Espagne vers l’Amérique du Sud et l’Amérique centrale. Les archives du musée contiennent également des informations sur le commerce de dentelle des générations suivantes de la famille Moretus, au XVIIe et au début du XVIIIe siècle. Celles-ci révèlent que l’industrie de la dentelle était flexible et que la production répondait aux demandes des marchés spécifiques. En particulier, les dentelles fabriquées pour les Pays-Bas septentrionaux, l’Espagne et l’Amérique du Sud ont connu un développement propre qui divergeait des critères de la mode générale.**

**Pour illustrer cette histoire, le MoMu réunit la correspondance commerciale de diverses archives anversoises et des fragments de dentelle. Dans le cadre de l’exposition, des silhouettes à la mode contemporaine agrémentent les intérieurs historiques uniques du musée Plantin-Moretus.**

# PREMIER ÉTAGE





## SALLE 1 & 2 : LE CABINET DE LECTURE DU XVIII<sup>e</sup> SIÈCLE

### A. LES SŒURS PLANTIN

**Christophe Plantin et son épouse, Jeanne Rivière, ont eu cinq filles et un fils. Plantin a veillé à ce que ses quatre filles aînées apprennent à lire et à écrire dès leur plus jeune âge. Jusqu'à l'âge de 12 ans, elles participaient à la relecture des épreuves dans différentes langues. Dès l'âge de 13 ans, elles étaient associées aux activités commerciales de la famille. À partir de 17 ans, Martina Plantin (1550-1616) a dirigé l'entreprise de dentelle de ses parents. Avec sa sœur Catherine, elles faisaient commerce de dentelle et de linge avec, entre autres, le marchand Pierre Gassen, un ami de leur père installé à Paris. Elles passaient des commandes auprès de dentellières anversoises et revendaient la production par le biais de différents intermédiaires. Au départ, il s'agissait principalement de produits finis, tels que des mouchoirs, des cols, des chemises et des coiffes décorées de broderies blanches ou de bordures ajourées. Dans les archives, on retrouve très clairement des traces du commerce de lacis et de dentelle à l'aiguille. La dentelle aux fuseaux est cependant plus difficile à retracer dans leur correspondance commerciale.**

- 1 Carnet de notes Plantin-Gassen, papier et parchemin, 1568-73  
Musée Plantin-Moretus, Anvers, inv. 442
- 2 Grand-livre de Pierre Gassen, papier, parchemin et cuir, 1571-73  
Musée Plantin-Moretus, Anvers, inv. 445
- 3 Grand-livre de Jean Gassen, papier, parchemin et cuir, 1574-75  
Musée Plantin-Moretus, Anvers, inv. 448
- 4 Échantillon avec bord en *reticella* et dentelle à l'aiguille provenant du journal de Pierre Gassen, papier, parchemin et cuir, 1570  
Musée Plantin-Moretus, Anvers, inv. 443
- 5 Bande en *reticella*, 1580-1650  
MoMu, Anvers, prêt à long terme de la Fondation Roi Baudouin, inv. B20/GV214
- 6 Bande en *reticella*, 1580-1650  
MoMu, Anvers, prêt à long terme de la Fondation Roi Baudouin, inv. B20/GV213
- 7 Bande en *reticella*, 1620-60  
MoMu, Anvers, prêt à long terme de la Fondation Roi Baudouin, inv. B20/GV020



- 8 Bande en *reticella*,  
1580-1650  
MoMu, Anvers, prêt à long  
terme de la Fondation Roi  
Baudouin, inv. B20/GV212
- 9 Bande en *reticella* avec  
bord en dentelle à  
l'aiguille, 1620-60  
MoMu, Anvers, prêt à long  
terme de la Fondation Roi  
Baudouin, inv. B20/GV021

SALLE 1 & 2:  
**B. IMPORTATION ET  
INFLUENCE ÉTRANGÈRE**

**Anvers n'exportait pas uniquement de la dentelle, les commerçants y importaient également de la dentelle étrangère ou en assuraient le transit, entre autres vers l'Angleterre et l'Irlande. Cette importation et ce transit provenaient surtout du nord de l'Italie, où l'industrie de la dentelle, tant à l'aiguille qu'aux fuseaux, s'était développée en Ligurie, en Lombardie et en Vénétie à peu près en même temps qu'en Flandre. En Italie, des livres de motifs pour dentelle ont vu le jour au milieu du XVI<sup>e</sup> siècle. L'ouvrage *Le Pompe: opera nova*, imprimé à Venise en 1557, est le plus ancien du genre pour autant qu'on sache. Des exemples de premières dentelles flamandes présentent de grandes similitudes formelles avec les modèles italiens, entre autres avec *Le Pompe*. Plus tard, on retrouve toujours dans la dentelle flamande des caractéristiques de formes de dentelle italienne. Le motif de vrille d'acanthé ondulée de la seconde moitié du XVII<sup>e</sup> siècle en est un exemple. Sur le plan technique, on constate aussi une interaction. Ainsi, on ignore dans quelle région précise l'accrochage de quelques fuseaux supplémentaires au cours du processus de**

**fabrication de la dentelle à fil continu trouve son origine. Cette pratique, inventée pour fabriquer une dentelle plus large, s'est développée simultanément en Flandre et en Italie. Les influences formelles et techniques rendent difficile l'attribution de la dentelle à tel ou tel lieu de production.**

10 Bande *burrato*, reprisage sur gaze, 1640-1700

MoMu, Anvers, prêt à long terme de la Fondation Roi Baudouin, inv. B20/GV005

11 Bande de dentelle aux fuseaux, type vieux Flandre, fond à cinq trous, 1680-1720

MoMu, Anvers, prêt à long terme de la Fondation Roi Baudouin, inv. B20/GV179

12 Bande de dentelle aux fuseaux, type vieux Flandre, fond à mailles rondes, 1700-50

MoMu, Anvers, prêt à long terme de la Fondation Roi Baudouin, inv. B20/GV030

13 Livre de cartons de piquages des sœurs Reynolds, *Oncost boedel*, 1750

FelixArchief, Anvers, inv. IB1853/11

14 Bande de dentelle aux fuseaux, type vieux Flandre, *puntas* anversois, fond à mailles carrées, 1730-60

MoMu, Anvers, prêt à long terme de la Fondation Roi Baudouin, inv. B20/GV106

15 Bande de dentelle aux fuseaux, type vieux Flandre, imitation *puntas* anversois, fond à cinq trous, 1890-1920

MoMu, Anvers, prêt à long terme de la Fondation Roi Baudouin, inv. B20/GV115

16 Bande de dentelle aux fuseaux, type vieux Flandre, *puntas* anversois, fond à mailles carrées, 1650-1700

MoMu, Anvers, prêt à long terme de la Fondation Roi Baudouin, inv. B20/GV031

17 Bande de dentelle aux fuseaux, type vieux Flandre, *puntas* anversois, fond à mailles carrées, 1730-60

MoMu, Anvers, prêt à long terme de la Fondation Roi Baudouin, inv. B20/GV105

18 Bande de dentelle aux fuseaux, type vieux Flandre, *puntas* anversois, fond à mailles carrées, 1730-60

MoMu, Anvers, prêt à long terme de la Fondation Roi Baudouin, inv. B20/GV107

SALLE 1 & 2:

## C. COMMERCE INTERNATIONAL

L'histoire de la dentelle à Anvers est en grande partie un récit d'état d'esprit commercial et de trafic de marchandises international. L'essor de la production et du commerce de la dentelle à Anvers a coïncidé avec l'âge d'or de la ville portuaire. Dans les années 1560, Anvers comptait environ 100 000 habitants ; les beaux-arts et l'artisanat artistique y étaient florissants. Les archives commerciales des marchands de lin et de dentelle des XVIe, XVIIe et XVIIIe siècles qui ont pu être conservées donnent une image des flux d'exportation de la dentelle fabriquée dans la ville et ses environs et, par extension, dans le duché du Brabant et le comté de Flandre. Il s'agissait souvent de relations commerciales existantes et séculaires entre Anvers et des villes françaises, anglaises, néerlandaises, italiennes, portugaises et espagnoles – respectivement Paris, Londres, La Haye, Gênes, Milan, Venise, Naples, Lisbonne et Cadix. Outre cette dernière, Anvers a exporté aussi bien au XVIIe qu'au XVIIIe siècle une grande quantité de dentelle destinée pour le marché sud-américain. La qualité et la nature de la dentelle exportée dépendaient du lieu de destination : Paris choisissait,

par exemple, les qualités les plus fines, Londres achetait des dentelles de différentes qualités et Cadix demandait principalement des dentelles de qualité moyenne pour les territoires d'outre-mer.

- 19 Lettre de Gio Zerbina de Venise à Henri François Schilders, contenant un échantillon de dentelle aux fuseaux, fond à cinq trous, soie, 11 septembre 1671  
Musée Plantin-Moretus, Anvers, inv. SCH-HF.BA.177\_11-09-1671
- 20 Lettre de Domingo de la Milla de Lima à Henri François Schilders, contenant deux échantillons de dentelle aux fuseaux, type vieux Flandre, fond à mailles carrées et sans fond, 23 septembre 1679  
Musée Plantin-Moretus, Anvers, inv. SCH-HF.BA.112\_23-09-1679
- 21 Lettre de Crescentio Crescenti de Venise à Henri François Schilders, contenant un échantillon de dentelle aux fuseaux, fond à cinq trous, soie, 9 mars 1668  
Musée Plantin-Moretus, Anvers, inv. SCH-HF.BA.39\_09-03-1668
- 22 Lettre de Giacomo Fillipo Ferrari de Milan à Henri François Schilders, contenant un échantillon de dentelle aux fuseaux, ajours et fonds

- d'ornement,  
4 décembre 1675  
Musée Plantin-Moretus, Anvers,  
inv. SCH-HF.BA.56\_04-12-1675
- 23 Lettre de Crescentio  
Crescenti de Venise à  
Henri François Schilders,  
contenant un échantillon  
de dentelle aux fuseaux,  
fond à cinq trous, soie,  
27 janvier 1667  
Musée Plantin-Moretus, Anvers,  
inv. SCH-HF.BA.39\_27-01-1667
- 24 Bande de dentelle aux  
fuseaux, type vieux  
Flandre, fond à mailles  
rondes, 1640-60  
MoMu, Anvers, prêt à long  
terme de la Fondation Roi  
Baudouin, inv. B20/GV026
- 25 Bande de dentelle aux  
fuseaux, type vieux  
Flandre, fond à mailles  
rondes, 1640-60  
MoMu, Anvers, prêt à long  
terme de la Fondation Roi  
Baudouin, inv. B20/GV027
- 26 Bande de dentelle  
aux fuseaux, type  
vieux Flandre, *puntas*  
anversois, fond à mailles  
carrées, 1640-60  
MoMu, Anvers, prêt à long  
terme de la Fondation Roi  
Baudouin, inv. B20/GV029
- 27 Bande de dentelle  
aux fuseaux, type  
vieux Flandre, *puntas*  
anversois, fond à mailles  
carrées, 1640-60  
MoMu, Anvers, prêt à long
- terme de la Fondation Roi  
Baudouin, inv. B20/GV044
- 28 Livre de copies de lettres  
du commerçant et  
négociant en dentelle  
Joannes Michiel Melijn,  
parcramin et papier,  
1681-82  
MoMu, Anvers, inv. T94/183
- 29 Lettre contenant des  
échantillons de dentelle  
aux fuseaux, type vieux  
Flandre, sans fond,  
fond de brides et fonds  
à mailles rondes et  
carrées, 1718-38  
Musée Plantin-Moretus, Anvers,  
inv. 1214-15
- 30 Lettre de Gaspar et  
Charles Wonsel de  
Naples, contenant un  
échantillon de dentelle  
aux fuseaux, fond de  
mailles, 25 octobre 1680  
FelixArchief, Anvers,  
inv. 22373#2458/C
- 31 Lettre de Barnard  
Manschoff de La  
Haye contenant des  
échantillons de dentelle  
aux fuseaux, ajours et  
fond à mailles carrées,  
soie, 4 mai 1674  
FelixArchief, Anvers,  
inv. 22373#2443
- 32 Lettre de Gaspar et  
Charles Wonsel de  
Naples, contenant un  
échantillon de dentelle  
aux fuseaux, fond à  
cinq trous et fond

d'ornement, soie, 13  
octobre 1680

FelixArchief, Anvers,  
inv. 22373#2458/B

- 33 Lettre contenant des  
échantillons de dentelle  
aux fuseaux, fond à  
mailles rondes et carrées,  
soie, 17 décembre 1688

FelixArchief, Anvers,  
inv. 2237#2445

- 34 Lettre de Raymond  
Veroye de Bayonne à  
Henri François Schilders,  
contenant un échantillon  
de dentelle aux fuseaux,  
type vieux Flandre, *puntas*  
anversois, fond à mailles  
carrées, 26 août 1671

Musée Plantin-Moretus,  
Anvers, inv. SCH-HF.  
BA.169\_26-08-1671

- 35 Lettre de Gaspar et  
Charles Wonsel de  
Naples, contenant un  
échantillon de dentelle  
aux fuseaux, fond à  
mailles carrées, soie,  
env. 1680

FelixArchief, Anvers,  
inv. 2237#2458/A

- 36 Raf Simons pour Dior,  
robe en organza de  
satin avec découpes  
manuelles, haute  
couture, printemps-été  
2014

Christian Dior Couture, Paris

### SALLE 3: LA PETITE BIBLIOTHÈQUE ENSEIGNEMENT POUR FILLES

Vers le milieu du XVI<sup>e</sup> siècle, le caractère cosmopolite d'Anvers se reflète également dans l'enseignement ; le rôle de métropole commerciale centrale que remplit la ville a engendré des exigences spécifiques en matière d'enseignement et de formation.

L'école de filles située dans la rue des Augustins que dirigeait Peter Heyns illustre la renommée et l'attrait de certaines écoles privées. De 1576 à 1585, Heyns, également actif en tant que rhétoricien, a enseigné le *duytsch*, le français, l'écriture, le calcul et le chiffage, et a formé dans son école, den Lauwerboom [Le Laurier] 464 enfants, dont 251 internes ou pensionnaires, qui venaient de l'extérieur de la ville. De nombreuses filles venaient du Duché de Brabant, mais d'autres filles de Flandre, de Hollande et de Zélande. Du point de vue social, Heyns attirait les filles des élites du pays, parmi lesquelles un nombre impressionnant de filles de hauts fonctionnaires et de représentants des administrations centrales, régionales et locales, mais tout aussi bien les enfants des riches marchands et artisans. Les sœurs Plantin ne sont donc certainement pas les seules filles à avoir

été formées à des activités commerciales, comme le commerce de la dentelle.

Cela s'avère aussi des descriptions du marchand italien Lodovico Gucciardini de 1567. Il y mentionne les multiples langues que les élèves anversoises, aussi bien filles que garçons, apprenaient à l'école et y relate avec admiration les aptitudes commerciales des femmes aux Pays-Bas, en particulier celles des Anversoises dont « l'expérience et les compétences leur permettaient de commercer avec le monde entier ».

- 37 Jean Baptiste de Glen, *Du devoir des filles*, 1597  
Bibliothèque royale de Belgique, Bruxelles,  
inv. LP4061A
- 38 Alexander McQueen pour Givenchy, veste avec col en dentelle au lacet, lurex et fibre synthétique, haute couture, automne-hiver 1998-99  
Collection Francisco Capelo, MUDE – Museu do Design e da Moda, Lisbonne,  
inv. MUDE.M.0439.01
- 39 Peter Heyns, *ABC, oft exemplen om de kinderen bequamelick te leeren schryven*, Anvers, Christophe Plantin, 1568  
Musée Plantin-Moretus, Anvers, inv. 351 R 55.24

## SALLE 4:

### LA CHAMBRE À COUCHER

**Dans les familles fortunées, on distinguait les pièces d'habitation de celles de réception, mais au XVII<sup>e</sup> siècle, toutes disposaient également d'une possibilité de couchage : un lit clos ou un châlit. Cela s'appliquait également à la pièce de réception par excellence, le salon, qui contenait, certainement jusqu'au milieu du siècle, le châlit le plus important et le plus précieux. Après 1650, il devint courant d'aménager des pièces spécifiquement en chambre à coucher, avec non seulement un châlit, mais aussi une coiffeuse. Celle-ci était généralement recouverte d'une nappe en tissu coloré et d'une toile ou toilette en lin, décorée de dentelle, sur laquelle étaient déposés des objets nécessaires à la toilette. Lors de sa toilette, on portait un peignoir. Étant donné qu'on pouvait recevoir de la visite informelle dès le matin, ces peignoirs étaient décorés de bords et d'entretroiles en dentelle. Avec le reste du linge, le peignoir et ladite toilette faisaient partie du trousseau.**

- 40 Peignoir avec bords et entretroiles en dentelle aux fuseaux, type vieux Flandre, sans fond, 1630-39  
Fries Museum, Leeuwarden, inv. T01194

- 41 Peignoir avec finition en pointes brodées et entretroiles en dentelle aux fuseaux, type vieux Flandre, sans fond, env. 1600  
Ad Timmermans, inv. Ov.kk.25.
- 42 Miroir de coiffeuse, brosses, coussin à épingle et sac, velours de soie, dentelle en or et en argent, 1675-1725  
Fries Museum, Leeuwarden, inv. T01184
- 43 Bande en dentelle aux fuseaux, ornement d'une nappe de coiffeuse, type vieux Flandre, fonds de brides picotées, 1650-1700  
MoMu, Anvers, inv. T15/64
- 44 Loewe, robe en coton, ornée de broderie ajourée mécanique, printemps-été 2020  
MoMu, Anvers, inv. T21/45

SALLE 5:  
**LE SALON DU XVIII<sup>E</sup> SIÈCLE**

**En 1692, la famille est anoblie et ses membres peuvent désormais porter le titre d'écuyer. Ce salon respire le raffinement et le style de vie luxueux avec lequel il va de pair : cuir doré, porcelaine avec le blason de la famille, pendule de style Louis XV et portraits de famille dans des vêtements ornés de dentelle à la mode. Les stylistes contemporains reconnaissent aussi l'aspect historique de ces cols et cravates qu'évoque l'élégance de la dentelle, sans pour autant utiliser cette technique en tant que telle.**

fantaisies, automne-  
hiver 2020-21

Simone Rocha, Londres

- 48 Veronique Branquinho, veste en laine avec capuchon en tricot ajouré, col détachable en coton et jupe plissée en fibre synthétique, automne-hiver 2016-17  
MoMu, Anvers, inv. X1840

- 45 Nappe en dentelle aux fuseaux, type Brabant, fonds droschel et fonds d'ornement, 1730-50  
The Metropolitan Museum of Art, New York, don de Mme Albert Blum, inv. 53.162.45


- 46 Gucci, chemise en organza de soie avec manchettes et cravate en dentelle mécanique, pantalon en laine, automne-hiver 2019-20  
Gucci Historical Archive, Florence

- 47 Simone Rocha, manteau en dentelle mécanique avec ruban en satin de soie, pantalon en dentelle mécanique, chemise en coton avec broderie mécanique et collier en laine et perles





# L'ÉGLISE SAINT- CHARLES- BORROMÉE



**L'église Saint-Charles-Borromée est le lieu idéal pour mettre en lumière l'usage de la dentelle dans la liturgie. En même temps, la vaste collection de dentelles de l'église offre un panorama représentatif des évolutions stylistiques de la production de dentelles dans les Pays-Bas méridionaux. On attribue de multiples dentelles à Anvers et à ses environs, et par extension au duché du Brabant et au comté de Flandre. Celles-ci furent souvent utilisées sur place dès leur fabrication.**

Depuis des siècles, de prestigieux textiles richement ornementés sont associés à la liturgie catholique romaine : la célébration du Saint Sacrement de l'Eucharistie requiert un décorum digne. Au cours du XVIe siècle, la dentelle a fait son entrée dans le linge liturgique. Initialement, l'usage et l'aspect de cette dentelle ne différaient quasi pas ou même pas du tout de celle du monde profane. Ainsi, il était difficile de distinguer une chemise à la mode d'une aube de prêtre, par exemple. Chemin faisant, cela a changé. Une aube et un rochet du XVIIIe siècle, aux manchettes bordées de dentelle et aux ourlets du bas ornementé de dentelle pouvant parfois atteindre 45 centimètres de large, différaient de la chemise à la mode que portaient les laïcs nantis. Qui plus est, la dentelle présentait de plus en plus de motifs spécifiquement chrétiens.

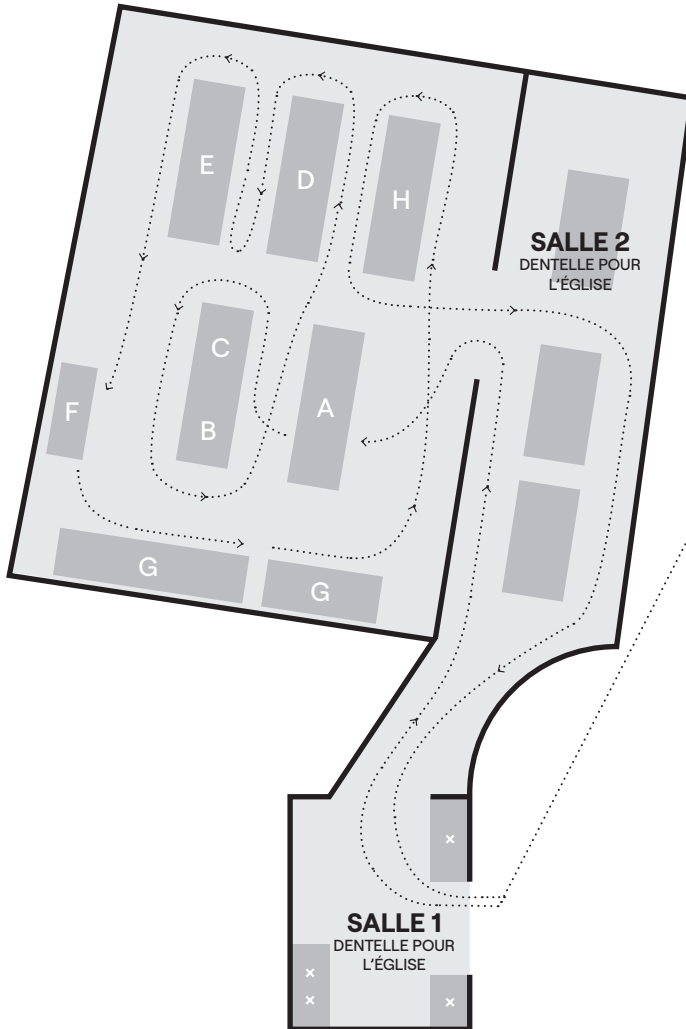
L'atmosphère sacrée de l'église baroque a inspiré un film poétique dans lequel rythme et mouvement confèrent une substantification émotionnelle à la transparence de la dentelle. Pour la réalisation de ce film, le MoMu a travaillé avec SHOWstudio, la plateforme numérique du photographe de mode Nick Knight.

Réalisateur : Britt Lloyd

Durée : 1,5 min

## PREMIER ÉTAGE

### SALLE 3 ÉVOLUTION STYLISTIQUE



- A = PRÉCURSEURS
- B = LES PREMIÈRES DENTELLES À L'AIGUILLE ET FUSEAUX
- C = LES DENTELLES S'ÉLARGISSENT
- D = FOND DE BRIDES ET FONDS DE MAILLES
- E = ARABESQUES FLORALES
- F = BOUCLES ET POIS
- G = HAUT BAROQUE
- H = FOSSILISATION



## SALLE 1 & 2:

### DENTELLE POUR L'ÉGLISE

Parallèlement à l'avènement de la dentelle comme ornement de vêtements profanes, on observe une évolution similaire dans les vêtements liturgiques catholiques. La dentelle a joué un rôle dans l'extériorisation matérielle de la Contre-Réforme, aussi bien en matière de décoration des autels que dans les habits liturgiques. Au départ, l'aspect de la dentelle qui décorait les aubes et autres rochets ne différait pas de celle de la vie séculière. Après les motifs géométriques de grille, de cercle et de point du XVIe et du début du XVIIe siècle, le règne végétal devint la principale source d'inspiration du répertoire de motifs de dentelle. Ainsi, la plupart des dentelles aux fuseaux et à l'aiguille pouvaient être utilisées dans des contextes aussi bien temporels que spirituels. Au XVIIe et au XVIIIe siècle, des dons dévotionnels de vêtements profanes et de textiles d'intérieur faits aux églises et aux monastères se sont souvent vu attribuer une nouvelle affectation en tant qu'élément d'habit liturgique. C'est ainsi que de larges bandes de dentelle du XVIIIe siècle, ayant initialement servi de pans tombants de nappe de coiffeuse, se sont retrouvées sur un bord d'aube ou de rochet. Des tabliers

en dentelle ou bordés de dentelle ont aussi souvent été réutilisés dans un contexte religieux.

- 1 Palla en dentelle aux fuseaux, type vieux Flandre, fond à cinq trous, bordée de dentelle aux fuseaux, type Beveren, fond de tulle, 1700-1800  
Église Saint-Charles-Borromée, Anvers, inv. 164
- 2 Corporal avec dentelle aux fuseaux, type vieux Flandre, fond à cinq trous, 1700-1800  
Église Saint-Charles-Borromée, Anvers, inv. 173
- 3 Palla en dentelle aux fuseaux, type Malines, fond de glace, bordée de dentelle aux fuseaux, point de Paris, 1700-1800  
Église Saint-Charles-Borromée, Anvers, inv. 369
- 4 Bord d'aube en dentelle à l'aiguille, fond de brides picotées, 1650-1700  
Église Saint-Charles-Borromée, Anvers, inv. 21
- 5 Étole liturgique avec dentelle aux fuseaux, type vieux Flandre, fond à cinq trous, 1700-1800  
Église Saint-Charles-Borromée, Anvers, inv. 162
- 6 Étole liturgique avec broderie blanche et dentelle aux fuseaux,

- type vieux Flandre, fond à mailles carrées, 1650-1800  
MoMu, Anvers, prêt à long terme de la Fondation Roi Baudouin, inv. B20/GV037
- 7 Étole liturgique avec dentelle aux fuseaux, type vieux Flandre, sans fond, 1640-60  
MoMu, Anvers, inv. T16/82
- 8 Rideau avec partie centrale en dentelle aux fuseaux, type vieux Flandre, fond de brides, et bord en dentelle aux fuseaux, fond à cinq trous, 1650-1700  
Église Saint-Charles-Borromée, Anvers, inv. 323
- 9 Aube pliée et nouée avec dentelle aux fuseaux, type vieux Flandre, fond à cinq trous, 1650-1700  
Église Saint-Gommaire, Lierre, inv. 317
- 10 Nappe en dentelle aux fuseaux, type vieux Flandre, fond de brides picotées, env. 1700  
Église Saint-Gommaire, Lierre, inv. A78
- 11 Bord d'aube en dentelle aux fuseaux, type Brabant, fond de brides picotées, env. 1700  
Église Saint-Gommaire, Lierre, inv. A1
- 12 Corde pour aube, tressage et nouage, 1600-1700  
Église Saint-Gommaire, Lierre, inv. X6
- 13 Aube pliée et nouée avec dentelle aux fuseaux, type vieux Flandre, fond de brides, 1650-1700  
Église Saint-Gommaire, Lierre, inv. 316
- 14 Rochet avec dentelle aux fuseaux, type Brabant, fond de brides picotées, 1680-1710  
MoMu, Anvers, inv. T13/1591
- 15 Rochet avec dentelle aux fuseaux, type Brabant, fond à mailles rondes, 1680-1710, MoMu, Anvers, inv. T13/1592
- 16 Purificatoire avec dentelle aux fuseaux, type Valenciennes, fond à mailles rondes 1730-1770  
MoMu, Anvers, inv. T16/78
- 17 Aube avec dentelle aux fuseaux, type Brabant, fond de brides picotées  
MoMu, Anvers, inv. T94/480

### SALLE 3: ÉVOLUTION STYLISTIQUE

Sur le plan stylistique, la dentelle a suivi les tendances dominantes d'autres domaines de l'artisanat et de l'art. On pense, par exemple, à la marqueterie de meubles et d'instruments de musique, à la décoration de faiences et de céramiques, à l'orfèvrerie et aux ferrures, et bien entendu aux broderies décoratives et aux soieries figuratives.

### SALLE 3: A. PRÉCURSEURS

La technique dentellière telle que nous la connaissons aujourd'hui a vu le jour aux alentours de la transition du XVe au XVIe siècle. On distingue la dentelle aux fuseaux de la dentelle à l'aiguille. Toutes deux sont composées de fils formant une structure ouverte de motifs opaques sur un fond de réseau ou à brides. Auparavant, on connaissait déjà en Europe des techniques de nouage, de tressage et de broderie qui donnaient lieu à du textile à structure ouverte, agrémenté ou pas de motifs. L'une d'entre elles est le filet noué, une technique utilisée, par exemple, pour fabriquer des résilles avec des motifs carrés et géométriques comptés. La broderie ajourée, créée initialement à partir de petits trous où les fils de trame et de chaîne sont resserrés lorsqu'on fait l'ourlet ou assemble des pièces de tissu, a permis de créer des structures décoratives à grille ouverte. Les bords étaient en outre terminés par des points réalisés à l'aiguille, souvent un ensemble de points de feston, soit le tout début de la dentelle à l'aiguille. De telles finitions étaient chronophages et par conséquent coûteuses. À la fin du XVe siècle, au lieu de finitions de bords brodés, on pouvait choisir un simple



**passement aux fils tressés, ce qui généra en fait l'apparition de la dentelle aux fuseaux.**

- 18 Résille nouée en soie, 1500-99  
Palais épiscopal, Gand, inv. X1
- 19 Résille nouée en soie avec motifs brodés, env. 1500  
Église Notre-Dame de Saint-Trond, inv. X1
- 20 Résille nouée en soie avec motifs brodés, env. 1500  
Église Notre-Dame de Saint-Trond, inv. X2
- 21 Toile avec échantillons et modèles de point de reprise, de broderie et autres exercices à l'aiguille, 1714  
collection Frieda Sorber
- 22 Bourse en soie, brodée et perlée, avec houppes en fils de soie et d'argent, 1260-1310  
Musée provincial, Namur, inv. 229F
- 23 Bandelette en lin avec broderie au point de croix en fils de soie et d'or, perlé le long des bords, env. 1500  
Église Sainte-Waldefrude, Herentals, inv. X01

### SALLE 3: B. LES PREMIÈRES DENTELLES À L'AIGUILLE ET AUX FUSEAUX

**Les premières dentelles à l'aiguille et aux fuseaux étaient de modestes décorations bordant du linge, souvent associées à une ou plusieurs sortes de broderie. L'ornementation de ces broderies a servi d'exemple pour la dentelle. Surtout les jeux de lignes géométriques de la *reticella*, qui découlent de la trame du support sur lequel on travaillait, ont largement déterminé l'apparence de la dentelle du XVIe et du début du XVIIe siècle. Les rangées de bandes droites aux structures en grille, remplies de formes stellaires et circulaires, dont les bords travaillés se finissent en pointe d'un côté sont restées à la mode jusqu'à la troisième décennie du XVIIe siècle.**

#### PREMIÈRES DENTELLES À L'AIGUILLE

- 24 Bande en point coupé, 1560-1600  
collection particulière
- 25 Bande de *reticella* sur trame de fils tressés, 1580-1620  
MoMu, Anvers, inv. S74/20

## PREMIÈRES DENTELLES AUX FUSEAUX

- 26 Chemin de table avec dentelle tressée, 1580-1620  
Église Saint-Charles-Borromée, Anvers, inv. 42
- 27 Bande de dentelle tressée, 1600-25  
MoMu, Anvers, inv. S75/148
- 28 Entretoile en dentelle tressée, 1580-1620  
Église Saint-Charles-Borromée, Anvers, inv. 40AB
- 29 Bande de *reticella* avec bord en dentelle tressée, 1560-1610  
MoMu, Anvers, prêt à long terme de la Fondation Roi Baudouin, inv. B20/GV028
- 30 Bande de dentelle tressée, 1600-50  
MoMu, Anvers, inv. T80/104
- 31 Bande de dentelle tressée, 1580-1620  
MoMu, Anvers, inv. T80/105
- 32 Entretoile en dentelle tressée, 1580-1620  
Église Saint-Charles-Borromée, Anvers, inv. 41
- 33 Parement (d'autel) orné de dentelle tressée, 1580-1620  
Église Saint-Charles-Borromée, Anvers, inv. 36

## SALLE 3: C. LES DENTELLES S'ÉLARGISSENT

À partir des années 1620, la demande s'est orientée vers des dentelles plus volumineuses et plus opaques. Le point culminant de cette évolution était la dentelle dite Van Dyck qui se caractérisait par un bord droit d'un côté et de larges et profonds lobes de l'autre. La dentelle aux fuseaux Van Dyck avait un aspect massif et à l'intérieur des lobes, souvent un motif floral stylisé opaque. Les parties fabriquées en point de toile étaient reliées par de petites brides. Pour obtenir la largeur souhaitée, on ajoutait quelques paires de fuseaux supplémentaires là où cela se révélait nécessaire. Ceux-ci étaient attachés au moyen de boucles aux pièces déjà réalisées, ce qui permettait à la dentellière de disposer de plus de matière aux endroits où le patron l'exigeait. Dès que les fuseaux additionnels devenaient superflus, la dentellière nouait et coupait les fils supplémentaires ou les passait à l'arrière du motif pour les réintroduire à l'endroit où ils étaient à nouveau nécessaires. Pour la dentelle à l'aiguille, on observe une évolution analogue et concomitante: des compositions florales denses et stylisées qui remplissent les compartiments et les lobes.

- 34 Bande de dentelle aux fuseaux, type vieux Flandre, fond de brides, 1650-1700  
MoMu, Anvers, prêt à long terme de la Fondation Roi Baudouin, inv. B20/GV287
- 35 Bande de dentelle tressée, 1600-25  
MoMu, Anvers, inv. T93/229
- 36 Bande de dentelle tressée, env. 1600  
Église Saint-Charles-Borromée, Anvers, inv. 37
- 37 Bande de dentelle aux fuseaux, en lacet tressé, 1600-50  
Église Saint-Charles-Borromée, Anvers, inv. 57AB
- 38 Bande de dentelle tressée, 1600-25  
Église Saint-Charles-Borromée, Anvers, inv. 43
- 39 Bande de dentelle aux fuseaux, type vieux Flandre, sans fond, 1610-30  
Église Saint-Charles-Borromée, Anvers, inv. 59
- 40 Bande de dentelle aux fuseaux, en lacet tressé, Italie (?), 1600-50  
Église Saint-Charles-Borromée, Anvers, inv. 58
- 41 Bande se composant de deux bandes de dentelle aux fuseaux assemblées, type vieux Flandre, 1630-50
- 42 Petite nappe en damas de lin avec dentelle aux fuseaux, en lacet tressé, 1600-25  
Église Saint-Charles-Borromée, Anvers, inv. 45
- 43 Petite nappe en damas de lin avec dentelle aux fuseaux, en lacet tressé, 1600-25  
Église Saint-Charles-Borromée, Anvers, inv. 44
- 44 Bande de dentelle aux fuseaux, type vieux Flandre – Van Dyck, 1610-30  
Église Saint-Charles-Borromée, Anvers, inv. 66
- 45 Entretoile en dentelle aux fuseaux, type vieux Flandre, 1640-60  
Église Saint-Charles-Borromée, Anvers, inv. 222
- 46 Bande de dentelle aux fuseaux, type vieux Flandre, 1630-50  
Église Saint-Charles-Borromée, Anvers, inv. 224
- 47 Bande de dentelle aux fuseaux, type vieux Flandre, 1625-50  
Église Saint-Charles-Borromée, Anvers, inv. 72
- 48 Bande de dentelle à l'aiguille, 1650-1700  
Église Saint-Charles-Borromée, Anvers, inv. 27

- 49 Bordure d'aube en dentelle à l'aiguille, 1625-50  
Église Saint-Charles-Borromée, Anvers, inv. 22
- 50 Bande de dentelle aux fuseaux, type vieux Flandre, fond à mailles carrées, env. 1650  
Église Saint-Charles-Borromée, Anvers, inv. 78
- 51 Bande de dentelle aux fuseaux avec les initiales IHS, type vieux Flandre – Van Dyck, 1640-60  
Église Saint-Charles-Borromée, Anvers, inv. 226
- 52 Bande de dentelle tressée avec points d'esprit, Italie (?) 1600-25  
MoMu, Anvers, inv. T93/232
- 53 Bande de dentelle à l'aiguille, 1620-50  
Église Saint-Charles-Borromée, Anvers, inv. 31

SALLE 3:  
D. FOND DE BRIDES ET  
FONDS DE MAILLES

**À partir de 1640 environ, les motifs massifs se sont petit à petit estompés, laissant plus d'espace libre que l'on a rempli de fond de brides ou de simples mailles. Si le bord lobé d'un seul côté est resté fréquent pendant un certain temps, les lobes sont devenus moins profonds. Les dentelles plus anciennes ont parfois été remises au goût du jour par le biais d'ajouts fixés entre les profonds lobes démodés. Toujours principalement floraux et stylisés, les motifs, le plus souvent répétitifs, se composaient en général de grandes fleurs avec de part et d'autre plusieurs variations de rinceaux portant de petites fleurs ou des bourgeons. On introduit pour la première fois des motifs dits de chou-fleur – des fleurs ovales densément brodées au point de toile et de minuscules brides entre les innombrables folioles. Ces formations florales nébuleuses semblent inspirées des pivoines qui figuraient sur le chintz d'Inde qu'on importait à l'époque.**

- 54 Bande de dentelle aux fuseaux, type vieux Flandre, fond à mailles rondes, 1650-1700  
Église Saint-Charles-Borromée, Anvers, inv. 193

- 55 Bande de dentelle aux fuseaux, type vieux Flandre, fond à mailles rondes, 1650-1700  
Église Saint-Charles-Borromée, Anvers, inv. 191
- 56 Bande de dentelle aux fuseaux, type vieux Flandre, point de Paris, 1650-1700  
MoMu, Anvers, prêt à long terme de la Fondation Roi Baudouin, inv. B20/GV283
- 57 Bande de dentelle aux fuseaux, type vieux Flandre, fond à mailles rondes, env. 1650  
Église Saint-Gommaire, Lierre, inv. A145
- 58 Bande de dentelle aux fuseaux, type vieux Flandre, fond à mailles rondes, 1650-1700  
MoMu, Anvers, inv. B20/GV038
- 59 Bande de dentelle aux fuseaux, type vieux Flandre, fond à mailles rondes, 1650-1700  
MoMu, Anvers, prêt à long terme de la Fondation Roi Baudouin, inv. B20/GV039
- 60 Bande de dentelle aux fuseaux, type vieux Flandre, fond à mailles rondes, 1640-60  
MoMu, Anvers, inv. T15/59
- 61 Bande de dentelle aux fuseaux, type vieux Flandre, *puntas* anversois, fond à mailles carrées, 1650-1700  
Église Saint-Charles-Borromée, Anvers, inv. 92
- 62 Bande de dentelle aux fuseaux, type vieux Flandre, *puntas* anversois, fond à mailles carrées, 1650-1700  
Église Saint-Charles-Borromée, Anvers, inv. 94
- 63 Bande de dentelle aux fuseaux, type vieux Flandre, sans fond, 1600-1700  
Église Saint-Charles-Borromée, Anvers, inv. 204
- 64 Bande de dentelle aux fuseaux, type vieux Flandre, sans fond, 1600-1700  
Église Saint-Charles-Borromée, Anvers, inv. 205
- 65 Bande de dentelle aux fuseaux, type vieux Flandre, sans fond, 1600-1700  
Église Saint-Charles-Borromée, Anvers, inv. 207
- 66 Bande de dentelle aux fuseaux, type vieux Flandre, sans fond, 1620-50  
MoMu, Anvers, inv. T98/3
- 67 Bande de dentelle aux fuseaux, type vieux Flandre, *puntas* anversois, fond à mailles carrées, env. 1650  
Église Saint-Charles-Borromée, Anvers, inv. 76

- 68 Bande de dentelle aux fuseaux, type vieux Flandre, en lacet tressé, 1670-1700  
MoMu, Anvers, prêt à long terme de la Fondation Roi Baudouin, inv. B20/GV024
- 69 Bande de dentelle aux fuseaux, type vieux Flandre, *puntas* anversois, fond à mailles carrées, 1650-1700  
Église Saint-Gommaire, Lierre, inv. A120
- 70 Bande de dentelle aux fuseaux, type vieux Flandre, sans fond, 1640-70  
MoMu, Anvers, inv. T00/33
- 71 Manchette d'aube en dentelle aux fuseaux, type vieux Flandre, fond de brides, 1700-1750  
MoMu, Anvers, inv. S66/22CD
- 72 Bordure d'aube en dentelle aux fuseaux, type vieux Flandre, fond de brides, 1700-1750  
MoMu, Anvers, inv. S66/23AB
- 73 Bande de dentelle aux fuseaux, type vieux Flandre, en lacet tressé, fond à ajours, mailles et brides, 1650-1700  
Église Saint-Gommaire, Lierre, inv. A138A
- 74 Bande de dentelle aux fuseaux, type vieux Flandre, *puntas* anversois, fond à mailles carrées, 1650-1700  
Église Saint-Charles-Borromée, Anvers, inv. 104
- 75 Bande de dentelle aux fuseaux (fragment de bordure d'aube), type vieux Flandre, *puntas* anversois, fond à mailles carrées, 1600-1700  
Église Saint-Charles-Borromée, Anvers, inv. 105
- 76 Bande se composant de deux bandes de dentelle aux fuseaux assemblées, type vieux Flandre, fond à cinq trous, 1650-1700  
Église Saint-Gommaire, Lierre, inv. A139

### SALLE 3:

#### E. ARABESQUES FLORALES

**Dans la seconde moitié du XVIII<sup>e</sup> siècle, feuilles de vigne et d'acanthes, si populaires à l'époque baroque, ont fait leur apparition dans les motifs des dentelles. La branche d'acanthé en fleur était sans aucun doute d'origine italienne. Les arabesques de rameaux d'acanthé en fleur aux feuilles pleines et ondulées, à l'inflorescence volumineuse, avec des fonds de brides et de mailles, étaient typiques de la dentelle de Milan, de Gênes et de Venise à ce moment. Pour de larges dentelles aux grandes vrilles d'acanthé en fleur, la dentelle à l'aiguille et la dentelle aux fuseaux à pièces rapportées constituaient les techniques appropriées. Pour les fleurs volumineuses, on appliquait abondamment des points ornementaux.**

**Le feuillage en dentelle aux fuseaux à fils continus était toutefois plus modeste ; il se composait de deux grandes variantes : d'une part de la dentelle avec un fond de mailles qui ressemblait fort au pur style de feuillage italien, avec ses arabesques et une grande fleur à intervalles réguliers, et d'autre part, de la dentelle qui traduisait la représentation de ce feuillage par un motif de rameaux ondulants et de petites fleurs en points de toile sur fond de brides, parfois combinés avec des points ornementaux.**

- 77 Bande de dentelle aux fuseaux, type vieux Flandre, fond de brides, 1650-1700  
Église Saint-Charles-Borromée, Anvers, inv. 256
- 78 Bande de dentelle aux fuseaux, type vieux Flandre, en lacet tressé, ajours et mailles, 1600-50  
Église Saint-Charles-Borromée, Anvers, inv. 326
- 79 Bande de dentelle aux fuseaux, type vieux Flandre, fond de brides, 1650-1700  
Église Saint-Charles-Borromée, Anvers, inv. 281
- 80 Bande de dentelle aux fuseaux, type vieux Flandre, fond de brides, 1650-1700  
Église Saint-Gommaire, Lierre, inv. A137A
- 81 Bande de dentelle aux fuseaux, type vieux Flandre, fond de brides, 1600-1700  
MoMu, Anvers, inv. S69/121
- 82 Bande de dentelle aux fuseaux, type vieux Flandre, fond à mailles rondes, 1650-1700  
MoMu, Anvers, prêt à long terme de la Fondation Roi Baudouin, inv. B20/GV048
- 83 Bande de dentelle aux fuseaux, type vieux Flandre, point de Paris,

- 1640–80  
MoMu, Anvers, inv. T80/130
- 84 Bande de dentelle aux fuseaux, type vieux Flandre, fond de brides et fonds d'ornement, 1650–1700  
Église Saint-Charles-Borromée, Anvers, inv. 278
- 85 Bande de dentelle aux fuseaux, type vieux Flandre, fond à mailles rondes, 1640–80  
MoMu, Anvers, inv. T93/266
- 86 Bande de dentelle aux fuseaux, type vieux Flandre, sans fond, 1640–60  
MoMu, Anvers, prêt à long terme de la Fondation Roi Baudouin, inv. B20/GV017
- 87 Bande de dentelle aux fuseaux, type vieux Flandre, fond à mailles irrégulières, 1640–60  
MoMu, Anvers, prêt à long terme de la Fondation Roi Baudouin, inv. B20/GV015
- 88 Bande de dentelle aux fuseaux, type vieux Flandre, fond à mailles carrées, 1650–1700  
MoMu, Anvers, inv. T80/135
- 89 Bande de dentelle aux fuseaux, type vieux Flandre, *puntas* anversois, fond à mailles carrées, 1640–60  
MoMu, Anvers, prêt à long terme de la Fondation Roi Baudouin, inv. B20/GV042
- 90 Bande de dentelle aux fuseaux, type vieux Flandre, sans fond, 1650–1700  
MoMu, Anvers, inv. T81/42
- 91 Bande de dentelle aux fuseaux, type vieux Flandre, fond à mailles irrégulières, 1650–1700  
MoMu, Anvers, inv. T97/68
- 92 Bordure d'aube en dentelle aux fuseaux, type vieux Flandre, en lacet tressé, ajours et mailles, 1650–1700  
Église Saint-Charles-Borromée, Anvers, inv. 324
- 93 Bande de dentelle aux fuseaux, type vieux Flandre, sans fond, 1650–1700  
MoMu, Anvers, inv. T80/136
- 94 Bordure d'aube en dentelle à l'aiguille, fond de brides picotées, 1690–1700  
Église Saint-Gommaire, Lierre, inv. A166



SALLE 3:

F. BOUCLES ET POIS

**Au cours des deux dernières décennies du XVIIIe siècle, on a vu les motifs floraux devenir plus petits et de denses entrelacs floraux et végétaux remplir la surface de la dentelle. Les bourgeons ronds occupaient de plus en plus de place dans les motifs. C'est ainsi que s'est développé le fond dit de neige, d'abord constitué d'assez grands pois reliés entre eux par de courtes brides et évoluant par la suite vers d'élégants « flocons de neige », devenus les motifs caractéristiques du fond de la dentelle de Binche.**

**Les formes les plus extrêmes d'entrelacs étaient le motif dit de vermicelles avec son jeu de boucles et de guirlandes plus larges et plus étroites et ici et là une feuille ondulée, souvent exécutée en dentelle à l'aiguille ou aux fuseaux à pièces rapportées.**

- 95 Bande de dentelle aux fuseaux, type vieux Flandre, sans fond, 1650-1700  
MoMu, Anvers, inv. T97/97
- 96 Bande de dentelle aux fuseaux, type vieux Flandre, sans fond, 1640-60  
MoMu, Anvers, inv. T15/60
- 97 Bande de dentelle aux fuseaux, type vieux Flandre, avec ajours,

1650-1700

MoMu, Anvers, inv. T88/110

- 98 Bande de dentelle aux fuseaux, type vieux Flandre, fond à cinq trous, 1700-50  
Église Saint-Charles-Borromée, Anvers, inv. 145
- 99 Bande de dentelle aux fuseaux, type vieux Flandre (avec finition par un bord de dentelle mécanique), fond de brides et à pois, 1700-50  
MoMu, Anvers, inv. S76/6B
- 100 Bordure d'aube en dentelle aux fuseaux, type Brabant, fond de brides, 1690-1710  
Église Saint-Charles-Borromée, Anvers, inv. 299
- 101 Corporal avec dentelle aux fuseaux, type vieux Flandre, fond de brides et à pois, env. 1700  
Église Saint-Charles-Borromée, Anvers, inv. 290
- 102 Bordure d'aube en dentelle aux fuseaux, type vieux Flandre, fond de brides picotées, env. 1700  
Église Saint-Charles-Borromée, Anvers, inv. 334
- 103 Bordure d'aube en dentelle aux fuseaux, type Brabant, fond de brides picotées, 1700-50  
MoMu, Anvers, inv. S66/28

57

L'Église Saint-Charles-Borromée

- 104 Bande de dentelle aux fuseaux, type vieux Flandre, fond à cinq trous, env. 1700  
Église Saint-Charles-Borromée, Anvers, inv. 142
- 105 Bande de dentelle aux fuseaux, type vieux Flandre, fond de brides et à pois, env. 1700  
Église Saint-Charles-Borromée, Anvers, inv. 311
- 106 Bande de dentelle à l'aiguille, type Venise, fond de brides picotées, Italie (?), 1675-1700  
MoMu, Anvers, inv. T95/739
- 107 Palla en dentelle aux fuseaux, type Brabant, fond de brides picotées, 1700-50  
Église Saint-Charles-Borromée, Anvers, inv. 319
- 108 Corporal avec dentelle aux fuseaux, type vieux Flandre, fond de brides et à pois, 1690-1710  
Église Saint-Charles-Borromée, Anvers, inv. 294
- 109 Bande de dentelle aux fuseaux, type vieux Flandre, fond de brides, env. 1700  
Église Saint-Charles-Borromée, Anvers, inv. 307
- 110 Bande de dentelle aux fuseaux, type vieux Flandre, fond de brides, env. 1700  
Église Saint-Charles-Borromée, Anvers, inv. 305
- 111 Deux bandes assemblées en dentelle aux fuseaux, type vieux Flandre, fond de brides et à pois, 1700-50  
MoMu, Anvers, inv. S66/24AB
- 112 Nappe d'autel avec dentelle mixte : dentelle au lacet combinée à de la dentelle à l'aiguille et de la dentelle aux fuseaux, type vieux Flandre, fond à cinq trous et à pois, 1680-1750  
MoMu, Anvers, inv. T16/80
- 113 Rabat de cravate en dentelle aux fuseaux, type Brabant, fonds droschel, 1675-1700  
MoMu, Anvers, inv. T88/154

### SALLE 3:

#### G. HAUT BAROQUE

**Après 1715, les motifs de feuillage et de rameaux avec des boutons cèdent de plus en plus la place à des motifs de style Régence. Dans ces nouveaux motifs à la mode apparaissent pour la première fois des combinaisons de reproductions florales plus fidèles à la réalité et de volumineuses fleurs fantaisistes, des palmettes luxuriantes et des éléments architecturaux remplis desdites fleurettes (petites fleurs placées dans des trames en forme de losange). Parallèlement au langage formel de la Régence, les bordures lobées refont surface : une forme que leur donnaient les contours de feuilles et de fleurs luxuriantes qui s'étendaient jusqu'au bord des dentelles.**

**Vers 1730, les dentelles du Brabant, de Malines et de Binche, entre autres, présentent davantage d'espace respectivement pour le fond droschel, le fond à point de neige ou fond de glace, en combinaison avec des fonds d'ornement. On abandonne les motifs surchargés de la période de la Régence. La thématique demeure toutefois dans une large mesure pastorale, avec des paniers de fleurs, des cornes d'abondance et des cartouches et de rocailles.**

- 114 Bordure d'aube en dentelle aux fuseaux, type Brabant, fond de brides et fond droschel, 1730-50  
MoMu, Anvers, inv. T80/79
- 115 Barbes en dentelle aux fuseaux, type Malines, fond de glace et fonds d'ornement, env. 1750  
Église Saint-Charles-Borromée, Anvers, inv. 367
- 116 Barbe en dentelle aux fuseaux, type Malines, fond d'armure, 1725-70  
MoMu, Anvers, inv. T88/117
- 117 Bande de dentelles mixte, type Brabant, motifs en dentelle à l'aiguille, fond droschel, 1725-50  
MoMu, Anvers, inv. T80/54
- 118 Bande de dentelle aux fuseaux, type Malines, fond de glace, 1730-50  
MoMu, Anvers, inv. T13/378/E10-4
- 119 Bande de dentelle aux fuseaux, type Binche, fond de neige, 1700-50  
Église Saint-Charles-Borromée, Anvers, inv. 313
- 120 Bande de dentelle aux fuseaux, type Brabant, fond de brides picotées, 1680-1710  
MoMu, Anvers, inv. T13/380AB/E10-7AB

- 121 Nappe d'autel avec dentelle aux fuseaux, type Malines avec fil contour épais, fond de glace, env. 1750  
Église Saint-Gommaire, Lierre, inv. A188
- 122 Corporal avec dentelle aux fuseaux, type Binche – Malines, fond de neige, 1700–50  
Église Saint-Charles-Borromée, Anvers, inv. 380
- 123 Nappe de socle avec dentelle aux fuseaux, type Binche, fond de neige, 1700–25  
Église Saint-Charles-Borromée, Anvers, inv. 322
- 124 Bande de dentelle aux fuseaux, type vieux Flandre, fond à cinq trous et fonds d'ornement, 1725–50  
collection Ad Timmermans, Rotterdam, inv. VI.kk 1
- 125 Corporal avec dentelle aux fuseaux, type vieux Flandre, fond à cinq trous, 1700–1800  
Église Saint-Charles-Borromée, Anvers, inv. 170
- 126 Corporal avec dentelle aux fuseaux, type Valenciennes – Binche, fond à mailles carrées et fond de neige, 1700–50  
Église Saint-Charles-Borromée, Anvers, inv. 384
- 127 Palla en dentelle aux fuseaux, type Malines, fond de glace, 1750–1850  
Église Saint-Charles-Borromée, Anvers, inv. 371
- 128 Palla en dentelle aux fuseaux, partie centrale de type Brabant avec fond droschel, bords de type Malines avec fond de glace, 1700–1800  
Église Saint-Charles-Borromée, Anvers, inv. 342
- 129 Palla en dentelle aux fuseaux, type Malines, fond de glace, 1750–1850  
Église Saint-Charles-Borromée, Anvers, inv. 370
- 130 Palla en dentelle aux fuseaux, type Malines, fond de glace, 1700–1800  
Église Saint-Charles-Borromée, Anvers, inv. 372

### SALLE 3:

#### H. FOSSILISATION

Alors que la dentelle du Brabant, de Malines, de Valenciennes et de Binche a opté pour le progrès, une partie considérable de la production de dentelle d'Anvers et des environs a repris les motifs habituels de la seconde moitié du XVIIIe siècle en les modifiant légèrement : des vrilles ondulées de fleurs ou des compositions florales sur fond au point de Paris, fond à cinq trous, ou fond à mailles rondes ou carrés. Une partie considérable était destinée au marché sud-américain. Les dentelles destinées à l'exportation outre-mer étaient généralement de qualité moyenne, alors qu'il y avait aussi des dentelles aux fuseaux de belle qualité, produites selon la tradition anversoise. Celles-ci trouvaient aisément preneurs, entre autres, dans la République des Provinces-Unies. Elles comportaient des variations de dentelle pivoine, dont le grand motif floral adoptait des caractéristiques de la Régence. Du reste, on produisait des dentelles aux motifs typiques des tendances stylistiques dominantes : palmettes et coquillages, cartouches de type rocaille avec des fleurettes combinées à des reproductions fidèles de fleurs, dont des tulipes, des narcisses et des œillets.

**Souvent, les fleurs étaient représentées dans un vase ou une corbeille, d'où le nom de « dentelle pot à fleurs ». Ici et là apparaissaient des oiseaux et de petits animaux. Cette recette fut appliquée tout au long du XVIIIe siècle.**

- 131 Bande de dentelle aux fuseaux, type Anvers, fond à mailles rondes, 1750-1800  
MoMu, Anvers, prêt à long terme de la Fondation Roi Baudouin, inv. B20/GV056
- 132 Bande de dentelle aux fuseaux, type Anvers, fond à mailles rondes, 1720-90  
MoMu, Anvers, prêt à long terme de la Fondation Roi Baudouin, inv. B20/GV055
- 133 Bande de dentelle aux fuseaux, type Anvers, fond à mailles carrées, 1700-50  
MoMu, Anvers, inv. T13/384/E10-14
- 134 Bande de dentelle aux fuseaux, type Anvers, point de Paris, 1750-1800  
MoMu, Anvers, inv. T94/368
- 135 Bande de dentelle aux fuseaux, type Anvers, point de Paris, 1750-1800  
MoMu, Anvers, prêt à long terme de la Fondation Roi Baudouin, inv. B20/GV083
- 136 Bande de dentelle aux fuseaux, type Anvers,

- point de Paris, 1750-1800  
Église Saint-Charles-Borromée,  
Anvers, inv. 414
- 137 Bande de dentelle aux fuseaux, type Anvers, fond à mailles rondes, 1720-90  
MoMu, Anvers, prêt à long terme de la Fondation Roi Baudouin, inv. B20/GV053
- 138 Bande de dentelle aux fuseaux, type vieux Flandre, point de Paris, 1700-50  
MoMu, Anvers, inv. T93/227
- 139 Entretoile en dentelle aux fuseaux, type vieux Flandre, fond à mailles rondes, 1650-1700  
MoMu, Anvers, inv. T12/1005/E10-25A
- 140 Bande de dentelle aux fuseaux, type vieux Flandre, *puntas* anversois, fond à mailles carrées, 1700-50  
MoMu, Anvers, inv. T12121
- 141 Bande de dentelle aux fuseaux, type vieux Flandre, *puntas* anversois, fond à mailles carrées, 1650-1700  
MoMu, Anvers, inv. T88/107
- 142 Entretoile en dentelle aux fuseaux, type vieux Flandre, fond à mailles rondes, 1650-1700  
MoMu, Anvers, inv. T12/1004/E10-24
- 143 Entretoile en dentelle aux fuseaux, type vieux Flandre, fond à mailles rondes, 1650-1700  
MoMu, Anvers, inv. T12/1005/E10-25A
- 144 Partie d'une palla avec dentelle aux fuseaux, type vieux Flandre, point de Paris, 1700-10  
Église Saint-Gommaire, Lierre, inv. A261
- 145 Bordure d'aube en dentelle aux fuseaux, type Anvers, point de Paris, 1750-75  
Église Saint-Gommaire, Lierre, inv. A10
- 146 Bande se composant de trois bandes de dentelle aux fuseaux assemblées, type Anvers, fond à mailles rondes, 1720-90  
MoMu, Anvers, prêt à long terme de la Fondation Roi Baudouin, inv. B20/GV054
- 147 Bande de dentelle aux fuseaux, type Lille, point de Paris, 1850-1900  
MoMu, Anvers, prêt à long terme de la Fondation Roi Baudouin, inv. B20/GV284
- 148 Bande de dentelle aux fuseaux, type Lille, point de Paris, toile, 1850-1900  
MoMu, Anvers, prêt à long terme de la Fondation Roi Baudouin, inv. B20/GV285
- 149 Coiffe avec dentelle aux fuseaux, type Anvers,

point de Paris, 1750-1800

Musées royaux d'Art et  
d'Histoire, Bruxelles, inv.  
D.0086.00

150 Coiffes avec dentelle aux  
fuseaux, type Anvers,  
point de Paris, 1750-1800

Musées royaux d'Art et  
d'Histoire, Bruxelles, inv.  
D.0087.00

63

L'Église Saint-Charles-Borromée

# LA MAISON SNIJDERS & ROCKOX



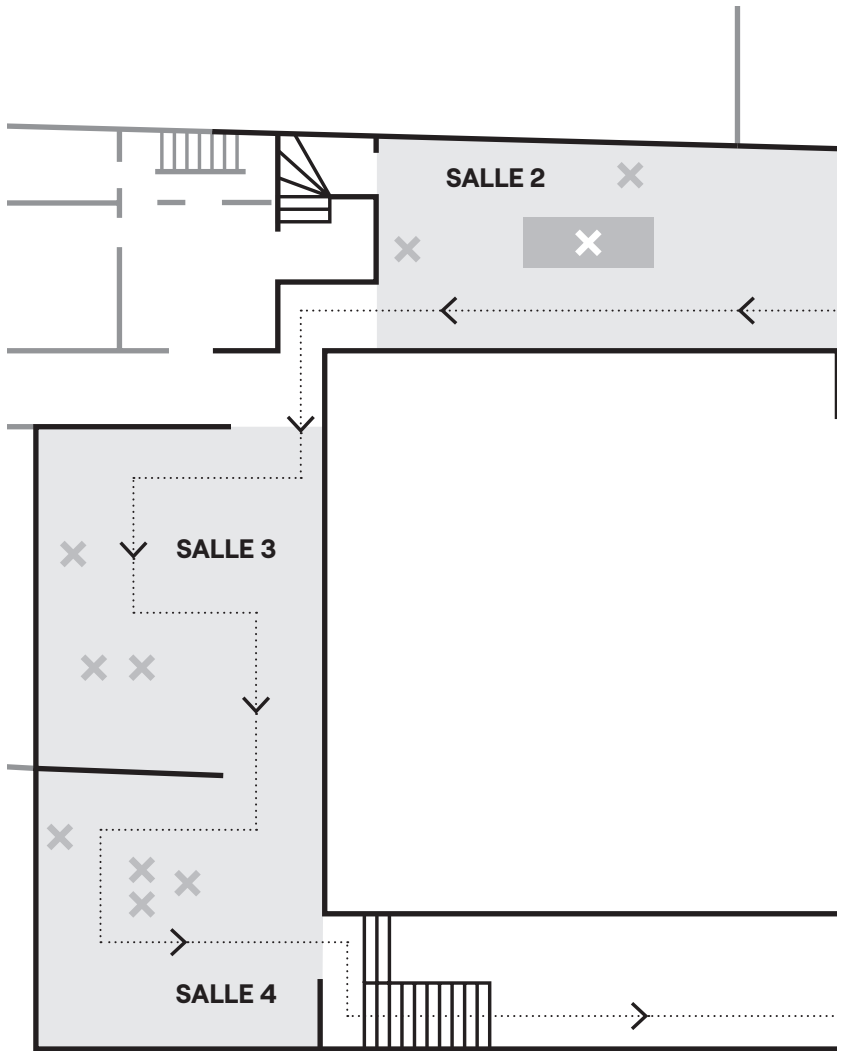


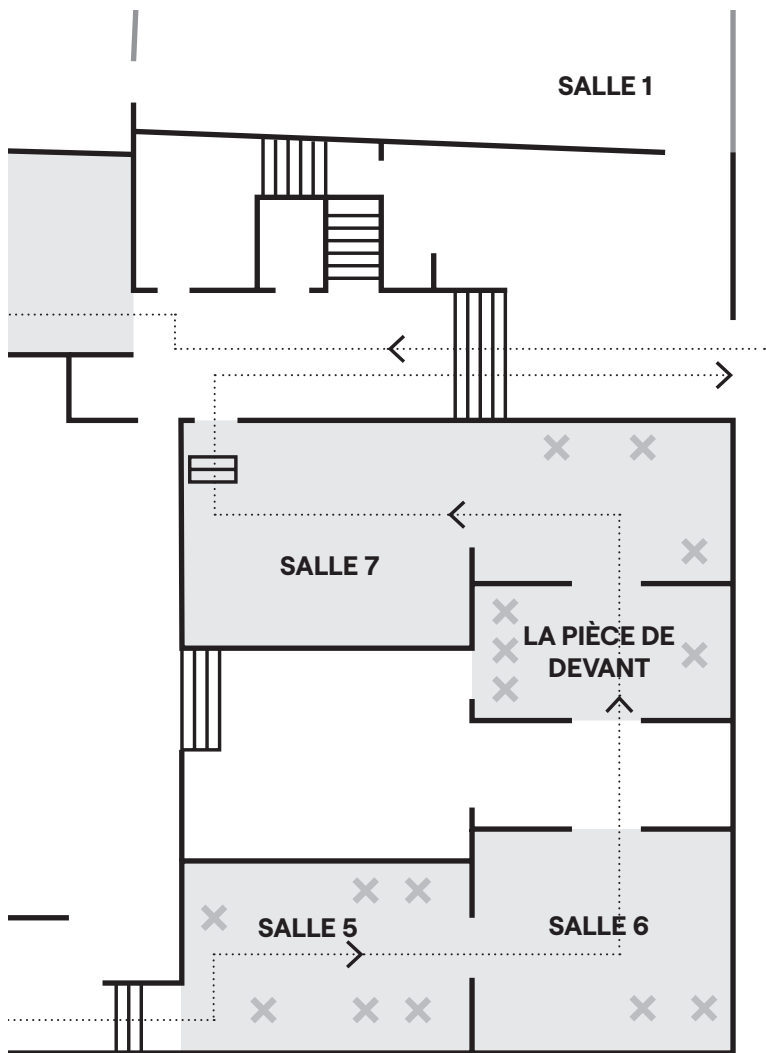
**L'hôtel particulier de l'ancien bourgmestre d'Anvers Nicolaas Rockox (1560-1640) est le cadre prestigieux dans lequel sont exposées des dentelles stupéfiantes de splendeur, de préciosité, de prestige, d'élégance et d'ingéniosité technique. À l'origine, la dentelle est purement décorative et sert uniquement à orner des ourlets et des coutures. Stricto sensu, elle est superflue et constitue par conséquent un luxe.**

**Ce sont les marchands de dentelle qui en génèrent la haute valeur ajoutée ; ils en supportent les coûts et les risques liés à l'achat de matières premières et de patrons et au négoce. La finesse des fils, la complexité du motif, le type, la qualité et les dimensions du produit fini sont quelques-uns des facteurs qui en déterminent le prix et donc le prestige.**

**Pour les souverains séculiers et ecclésiastiques, la dentelle représente un symbole de richesse et du pouvoir qui y est associé. La noblesse, le clergé et la bourgeoisie leur emboîtent le pas et chacun tente de suivre la mode du mieux qu'il le peut. Alors qu'au XVIe siècle et au cours d'une grande partie du XVIIe siècle, les dentelles restent, à quelques exceptions près, de taille plutôt limitée, à la fin du XVIIe, des dentelles à l'aiguille et à pièces rapportées de grandes dimensions deviennent de plus en plus courantes. Elles agrémentent des vêtements, tels que les manteaux, ou des objets d'intérieur, tels que les nappes de coiffeuses.**

**Les silhouettes vêtues à la mode contemporaine engagent le dialogue avec les intérieurs historiques et les œuvres d'art de la Maison Snijders&Rockox.**





SALLE 2:  
**UNE HISTOIRE  
EXCEPTIONNELLE DE  
DENTELLE AUX FUSEAUX**

- 1 Pierre Paul Rubens,  
*Double portrait des  
archiducs Albert et  
Isabelle d'Autriche*, huile  
sur bois, 1615  
Frey-Näpflin Stiftung, Stans,  
prêt à long terme à la Maison  
Snijders&Rockox
- 2 Couvre-lit en dentelle à  
fuseaux, 1616-21  
Musées royaux d'Art et  
d'Histoire, Bruxelles,  
inv. IT-2543

**Ce couvre-lit aux scènes figuratives est une pièce de dentelle exceptionnelle qu'on met en lien avec les archiducs Albert et Isabelle qui ont régné sur les Pays-Bas méridionaux entre 1599 et 1621. On y observe plus de 300 personnages, dont le couple lui-même ainsi que leurs initiales couronnées A et ISE.**

**Le couvre-lit est entièrement réalisé en dentelle aux fuseaux, une technique que l'on utilisait auparavant quasi exclusivement pour des bordures étroites et les entretoiles. Dans le panneau central, on aperçoit des feuilles de houx en dentelle tressée, symbolisant la Passion du Christ. Elles correspondent fortement aux caractéristiques de la dentelle tressée du XVIe siècle. Quant aux personnages sur les bords**

**et les 120 scènes du panneau central, ceux-ci sont élaborés au point de toile.**

**Les dentellières qui ont confectionné cette pièce avaient une connaissance approfondie de la dentelle aux fuseaux et le temps de mettre leur savoir-faire au service de la résolution de défis techniques posés par ce procédé encore récent. Elles avaient en outre accès à des sources iconographiques de thèmes divers et variés, allant de sujets bibliques à l'histoire de la Rome antique et de processions urbaines. Cela ne coulait pas de source à une époque où les livres étaient encore très chers. Le savoir, le temps et la profusion de sources dont disposaient ces femmes tendent à indiquer que le lieu de production était sans doute un couvent, voire un couvent pour dames d'extraction noble, éduquées en matière de littérature, d'art et de musique.**

**Les scènes représentent des figures féminines légendaires, bibliques et allégoriques, telles que sainte Gudule, sainte Cécile, sainte Anne de La Trinité, Suzanne, Judith, Salomé, Charité, Justice, Fama... Ces multiples récits féminins dans le panneau central renforcent l'hypothèse que le couvre-lit était un cadeau particulier destiné à la très pieuse archiduchesse.**

**Dix-sept empereurs et rois romains sont en outre représentés des deux côtés du panneau central. Ils sont relativement faciles à identifier, car leurs noms ont été apposés sous leurs pieds. Un autre thème important est celui de l'Ommegang, une procession de chars et de personnes représentant des scènes mythiques, bibliques et hagiographiques.**

- 3 Comme des Machines, mouchoir en matière synthétique imprimé en 3D, 2021  
MoMu, Anvers, inv. T21/69
- 4 Mouchoir avec dentelle tressée, 1600-25  
Musée Royal de Mariemont, inv. Dentelles6
- 5 Mouchoir avec *reticella*, et dentelle à l'aiguille, 1580-1620  
Église Saint-Charles-Borromée, Anvers, inv. ACA/025
- 6 Haider Ackermann, chemise en coton avec manches découpées au laser, printemps-été 2019  
photo : Matteo Carcelli

SALLE 3:  
**LUXE, RAFFINEMENT ET  
CUIR DÉCOUPÉ AU LASER**

- 7 Sarah Burton pour Alexander McQueen, ensemble en peau de poney, découpé au laser, et laine mongole, automne-hiver 2012-13 prêt de Lauren Amos, Atlanta

Depuis le début du XXI<sup>e</sup> siècle, les stylistes créent une transparence semblable à celle de la dentelle à l'aide de la découpe au laser. Alexander McQueen a appliqué cette technique à du cuir dans la collection automne-hiver 1997-98, ce que sa successeure, Sarah Burton, a approfondi. Les formes de rosettes découpées au laser dans de la peau de poney blanc pour la collection automne-hiver 2012-13 évoquent des motifs de dentelle aux fuseaux et de la *reticella* du XVIII<sup>e</sup> siècle.

- 8 Nappe en broderie au point ouvert, *reticella* et dentelle tressée, 1600-50 MoMu, Anvers, inv. T80/87

Avant l'apparition de la dentelle à l'aiguille et aux fuseaux, il existait déjà des techniques textiles décoratives permettant de créer des structures ou des effets transparents. Un exemple est le filet brodé, où certaines mailles d'un filet noué sont reprises à l'aide d'une aiguille et de fil pour

former un motif. Dans cette nappe d'apparat, des zones de filet brodé et de *reticella* s'alternent. La technique de la *reticella* consiste à retirer des fils et à ensuite travailler les fils restants en structures décoratives avec des points de broderie. Le bord de la nappe se compose de dentelle tressée. Cette nappe combine donc trois techniques différentes, chacune ayant sa propre genèse, avec leur caractère transparent pour seul point commun.

- 9 Voile de bénédiction : *La Sainte Vierge au croissant* en dentelle aux fuseaux, type Brabant, fond de mailles rondes, fond de brides picotées et fonds d'ornement, 1725-50

Musées royaux d'Art et d'Histoire, Bruxelles, inv. D.3002.00

- 10 Voile de bénédiction : *Les sept douleurs de la Sainte Vierge* en dentelle aux fuseaux, type Brabant, fond à cinq trous, fond à mailles rondes, fond de brides picotées et fonds d'ornement, 1690-1710

Musées royaux d'Art et d'Histoire, Bruxelles, inv. D.0306.00

- 11 Voile pour une statue de la Sainte Vierge en dentelle aux fuseaux,

type Brabant, fond de brides picotées, 1715-20  
Musées royaux d'Art et d'Histoire, Bruxelles,  
inv. D.4429.00

**Plus d'un siècle et demi d'innovations et de perfectionnements techniques sépare les modestes bordures et entretoiles en dentelle à motifs géométriques du début du XVIe siècle des accessoires de mode, vêtements et décorations intérieures aux représentations figuratives entièrement en dentelle de la première moitié du XVIIIe siècle. Les motifs abondants et complexes de la Régence ont été réalisés aussi bien selon la technique de la dentelle aux fuseaux à fils continus, à pièces rapportées ou à l'aiguille. Les dentelles à pièces rapportées et à l'aiguille permettaient de produire des formats plus grands, ce qui explique leur succès. Les dentelles à fils continus, dont la dentelle de Malines, de Valenciennes et de Binche, ne se sont cependant pas avouées vaincues et réalisaient, par exemple, des rabats de cravate et des fonds de bonnets d'une seule pièce, ce qui nécessitait parfois plus de huit cents fuseaux sur le coussin. La combinaison de motifs complexes figuratifs ou géométriques, de différents fonds d'ornement,**

**d'une technique parfaite et de fils de lin très finement filés et de haute qualité résultait en des dentelles précieuses d'un raffinement et d'un luxe inégalés.**

SALLE 4:  
**VERDURES, GUIPURE ET  
DENTELLE AU LASER**

- 12 Prada, robe et basque en guipure, chemise en popeline et col en soie stretch, automne-hiver 2008-09  
Prada, Milan
- 13 Prada, jupe en guipure, chemise en dentelle mécanique et col en soie stretch, automne-hiver 2008-09  
Prada, Milan

**En 2008, un fragment de dentelle artisanale a piqué la curiosité de la styliste italienne Miuccia Prada. Bien qu'elle n'utilise pratiquement pas de dentelle dans ses autres collections, elle décide d'y consacrer une collection entière. Sur le plan formel, les silhouettes affichent sa signature minimaliste du début des années 90, mais l'ajout de broderies florales donne à la guipure fabriquée en Suisse un effet tridimensionnel.**

- 14 Marios Schwab, avec Tom Gallant, robe découpée au laser en reps de soie et fond de robe en soie, automne-hiver 2008-09,  
Marios Schwab, Londres

**Pour la collection automne-hiver 2008-09, le styliste Marios Schwab a collaboré avec le graphiste Tom Gallant. Son expérience de l'art artisanal du papier japonais et de la conception numérique s'est traduite par de délicats motifs à l'aspect de dentelle, obtenu au moyen de découpe au laser. Ils font référence aux textiles et aux papiers peints du designer britannique William Morris (1834-96), qui s'est inspiré des tapisseries flamandes de verdure du XVIe et du XVIIe siècle.**

- 15 'Prada Presents Fallen Shadows'. Réalisateur : James Lima. Collection automne-hiver 2008-09 avec nos remerciements à James Lima  
Texte et musique : Antony and the Johnsons



SALLE 5:  
**LA CHAMBRE DE  
L'ACCOUCHÉE**

Au XVII<sup>e</sup> et au XVIII<sup>e</sup> siècle, il était d'usage dans la bourgeoisie aisée néerlandaise d'aménager élégamment une pièce en chambre de l'accouchée, où celle-ci recevait des visites durant une période de six à huit semaines.

Le linge d'un blanc immaculé jouait un rôle de premier plan dans la chambre de l'accouchée. Souvent, il s'agissait de linge fin d'apparat, richement orné de dentelle qui se distinguait du linge quotidien par son exécution raffinée, ses matériaux précieux et sa somptuosité.

Comme linge de corps, l'accouchée portait une double coiffe qui s'emboîtait, un tissu triangulaire couvrant le front, un peignoir, et hors du lit, un tablier. Le tout était orné de dentelle. Les béguins et autres vêtements du nourrisson, tels que la nappe de baptême, étaient souvent rehaussés des mêmes dentelles que les vêtements de la mère.

La literie comportait des liserés et des entretoiles en dentelle, mêlant dentelle aux fuseaux et à l'aiguille et broderie blanche. Pour les grands draps de lit, ces entretoiles offraient une

transition élégante entre deux ou trois largeurs de tissu assemblées dans le sens de la longueur. Souvent, une table couverte d'une nappe en lin avec une large bordure en dentelle était garnie de friandises pour les visiteurs.

- 16 Simone Rocha, robe en dentelle mécanique, type Alençon, automne-hiver 2018-19  
Simone Rocha, Londres
- 17 Taie d'oreiller avec dentelle aux fuseaux, type vieux Flandre, fond de brides et à pois, 1690-1710  
Kunstmuseum La Haye, inv. KT9-1975
- 18 Taie d'oreiller avec broderie blanche, *reticella* et entretoile en dentelle aux fuseaux, type vieux Flandre, fond à mailles rondes, 1650-75  
Kunstmuseum La Haye, inv. KA1258-1966
- 19 Taie d'oreiller avec entretoile en dentelle tressée et dentelle aux fuseaux, type vieux Flandre, sans fond  
Kunstmuseum La Haye, inv. KT44-1976
- 20 Taie d'oreiller avec entretoile en dentelle aux fuseaux, type vieux Flandre, fond à mailles rondes, 1660-1720  
Kunstmuseum La Haye, inv. KT6-1970

- 21 Taie d'oreiller avec dentelle aux fuseaux, type vieux Flandre, fond de brides et à pois, 1690-1710  
Kunstmuseum La Haye, inv. KT10-1975
- 22 Taie d'oreiller avec dentelle aux fuseaux, type Binche - Malines, fond à cinq trous et fond de neige, 1730-70  
Kunstmuseum La Haye, inv. KT43-1969
- 23 Taie d'oreiller avec entretoile en dentelle aux fuseaux, type vieux Flandre, sans fond, 1650-1700  
MoMu, Anvers, prêt à long terme de la Fondation Roi Baudouin, inv. B20/GV013
- 24 Drap avec entretoile et bord en dentelle aux fuseaux, type vieux Flandre, 1600-50  
Fries Museum, Leeuwarden, inv. T1939-183
- 25 Taie d'oreiller avec entretoile en dentelle aux fuseaux, type vieux Flandre, 1600-1700 (dentelle), 1786  
Fries Museum, Leeuwarden, inv. T1975-024
- 26 Taie d'oreiller avec *reticella* et entretoile en dentelle tressée, 1600-50  
Fries Museum, Leeuwarden, inv. T01129B1
- 27 Taie d'oreiller avec broderie blanche et ajourée, et entretoile en dentelle tressée, 1600-25  
Musée du textile, Saint-Gall, inv. 1063
- 28 Taie d'oreiller avec broderie blanche et entretoile en dentelle aux fuseaux, type vieux Flandre, sans fond, 1600-1700  
Musées royaux d'Art et d'Histoire, Bruxelles, inv. D.1296.00
- 29 Taie d'oreiller avec entretoile en dentelle aux fuseaux, type vieux Flandre, sans fond, 1625-50  
Église Saint-Gommaire, Lierre, inv. 657
- 30 Taie d'oreiller avec entretoile et bord en dentelle aux fuseaux, type vieux Flandre (entretoile) et vieux Flandre - Van Dyck (bord), fond de brides (entretoile), 1630-60  
Kunstmuseum La Haye, inv. KT-349-1984
- 31 Béguin avec broderie blanche et dentelle aux fuseaux, type vieux Flandre, fond de brides, 1675-1700  
collection Heather Toomer, inv. 8

- 32 Béguin avec deux dentelles aux fuseaux, type vieux Flandre, dont l'une à motifs en lacet tressé, les deux avec fond de brides picotées, 1675-1700  
collection Heather Toomer, inv. 6
- 33 Béguin avec dentelle aux fuseaux, type vieux Flandre, fond de brides, 1675-1700  
collection Heather Toomer, inv. 7
- 34 Tissu triangulaire recouvrant le front avec dentelle aux fuseaux, type vieux Flandre, fond de brides picotées, 1675-1700  
collection Heather Toomer, inv. 11
- 35 Bande recouvrant le front avec deux dentelles aux fuseaux, type vieux Flandre, l'une avec un fond de brides picotées, l'autre avec un fond de brides, 1675-1700  
collection Heather Toomer, inv. 5
- 36 Béguin avec dentelle aux fuseaux, type vieux Flandre, fond de brides picotées, 1675-1700  
collection Heather Toomer, inv. 9
- 37 Peignoir avec bord et entretoile en dentelle à l'aiguille, 1620-50  
Manchester Art Gallery, inv. 2003-81
- 38 Chemisette de nourrisson avec dentelle aux fuseaux, type vieux Flandre, ajours et fond de brides picotées, 1675-1700  
collection Heather Toomer, inv. 4
- 39 Mitaine pour enfants en dentelle aux fuseaux, type Binche - Malines, fond à cinq trous et fond de neige, 1730-70  
Kunstmuseum La Haye, inv. KA264-1966
- 40 Manches de nourrisson avec dentelle aux fuseaux, type vieux Flandre, ajours et fond de brides picotées, 1675-1700  
collection Heather Toomer, inv. 12
- 41 Bande de soutien avec deux dentelles aux fuseaux, type vieux Flandre, l'une avec un fond à mailles rondes et l'autre avec un fond à cinq trous, 1675-1700  
collection Heather Toomer, inv. 1
- 42 Bande de soutien avec dentelle aux fuseaux, en lacet tressé, 1675-1700  
collection Heather Toomer, inv. 10

- 43 Matthijs Naiveu,  
*Chambre de l'accouchée*, huile sur toile, env. 1712  
Museum Lakenhal, Leyde,  
inv. S1071
- 44 Petite nappe avec dentelle aux fuseaux, type vieux Flandre, ajours et fond de brides picotées, 1675-1700  
collection Heather Toomer,  
inv. 2
- 45 Bavoir avec dentelle aux fuseaux, type vieux Flandre, ajours et fond de brides picotées, 1675-1700  
collection Heather Toomer,  
inv. 3
- 46 Nappe de baptême en damas de soie avec dentelle aux fuseaux, type vieux Flandre, fond de brides et à pois, env. 1725  
Rijksmuseum, Amsterdam,  
inv. BK-1969-45-C

SALLE 6:  
**NOIR KEI NINOMIYA ET LE JUGEMENT DERNIER**

- 47 Noir Kei Ninomiya, robe en plastique (découpée au laser) avec épingles à perles, printemps-été 2020  
Lauren Amos, Atlanta
- 48 Noir Kei Ninomiya, robe en tulle avec cuir, automne-hiver 2019-20  
Lauren Amos, Atlanta

**Le styliste japonais Kei Ninomiya, qui a étudié pendant plusieurs années à l'Académie royale des Beaux-Arts d'Anvers, expérimente des techniques non conventionnelles pour concevoir des vêtements. Il coud le moins possible et choisit des manières alternatives d'assemblage des différentes parties du vêtement, à savoir des rivets, des clous, des anneaux et des bandes tressées. L'assemblage de pièces découpées au laser est également récurrent dans ses collections. Il crée des structures innovantes en multipliant les petits éléments. Combinés à la transparence, les motifs répétitifs rappellent de façon abstraite la dentelle.**

- 49 Jan van Hemessen, panneau droit du *Jugement dernier* avec Catherine d'Overhoff et ses dix filles, huile sur

bois, 1536-37

Église Saint-Jacques, prêt  
à long terme à La Maison  
Snijders&Rockox, Anvers

**Outre les coiffes précieuses, ornées de passementerie en fil métallique et de rangées de perles, on est également frappé par les vaporeuses chemises en lin très fin des filles. Des deux filles au premier rang, on aperçoit hormis le col aussi des parties de manches et le buste. Le lin est si fin que la peau transparait. Sur les bords des cols montants et des larges manches, la finition se compose de broderies blanches ou noires et de smocks. C'est précisément à ces endroits que des dentelles aux fuseaux et à l'aiguille se manifesteront de plus en plus dans les années qui suivront, en combinaison avec de tels broderies et smocks.**

## LA PIÈCE DE DEVANT : ÉLÉGANCE EN FORMAT GRANDIOSE

- 50 Olivier Theyskens pour Rochas, robe sans bretelles en dentelle mécanique, brodée au lurex couleur d'argent MoMu Anvers, printemps-été 2004, inv. B14/19
- 51 Olivier Theyskens, costume tailleur en laine, peint à la bombe, et étole en dentelle mécanique de Chantilly vintage, automne-hiver 1998-99 Olivier Theyskens, Bruxelles
- 52 Olivier Theyskens, étole en coton piqué à carreaux vintage et dentelle mécanique de Chantilly vintage, automne-hiver 1998-99 MoMu Anvers, inv. X831

**Le styliste belge Olivier Theyskens insère sa prédilection pour la dentelle dans ses collections. À ses premières silhouettes, il a intégré des fragments de dentelle vintage que sa grand-mère a collectés pour lui. Une couverture piquée à carreaux combinée à de la dentelle mécanique de Chantilly, du XIXe siècle, forme une étole à la fois confortable et sensuelle. Sur un costume en laine, le même type de dentelle laisse une empreinte par le biais de peinture à la bombe. Dans ses silhouettes conçues**

**pour Rochas, Theyskens rend hommage à la féminité sophistiquée que Marcel Rochas évoquait à la faveur de la dentelle. Depuis le lancement du parfum « Femme », en 1944, la dentelle noire de Chantilly est la marque de fabrique de la maison de couture.**

**le tout nouveau couple était officiellement escorté vers la chambre à coucher, en présence du roi et de la cour. Un couvre-lit en dentelle de grande valeur avec des motifs symboliques au pied du châlit soulignait son importance.**

53 Couverture en dentelle aux fuseaux, type Brabant, fond droschel, fond de brides picotées et fonds d'ornement, 1750-60

MoMu, Anvers, prêt à long terme de la Fondation Roi Baudouin, inv. B15/16

**La dentelle à pièces rapportées, dans laquelle les motifs et les fonds étaient réalisés séparément et ensuite assemblés, offrait littéralement des possibilités illimitées. Quelques couvre-lits conservés en dentelle du Brabant datant du XVIIIe siècle font partie des plus grandes pièces jamais réalisées selon cette technique. Ils étaient très onéreux et furent probablement fabriqués à l'occasion d'un mariage royal. La présence de palmiers, symbole de fertilité, semble l'indiquer. La continuation de la lignée familiale était en effet le but principal du mariage. La nuit de noces était par ailleurs un événement hautement cérémonial au cours duquel**

## SALLE 7:

### NAPPES DE COIFFEUSE

**Avant 1650, aussi bien les pièces d'habitation que celles de réception disposaient encore dans nos régions d'une possibilité de couchage: un lit clos ou un châlit. Dans le salon, la pièce de réception par excellence, se trouvait le châlit le plus important et le plus précieux. À partir de la moitié du XVIIe siècle, il devint courant d'aménager des pièces spécifiquement en chambres à coucher, avec comme mobilier non seulement un châlit, mais aussi une coiffeuse. Les gravures et les peintures de l'époque montrent que de telles coiffeuses étaient presque toujours recouvertes d'une toile ou toilette, une nappe en lin blanc souvent ornée d'une étroite ou large bordure en dentelle. À la fin du XVIIe siècle et surtout au XVIIIe siècle, ces dites toilettes étaient dotées dans les milieux aristocratiques de larges bandes de dentelle, parfois jusqu'à 60 centimètres de large et plus, qui occupaient ainsi la quasi-totalité des parties tombantes. Seules les techniques de la dentelle à l'aiguille et aux fuseaux à pièces rapportées permettaient de produire de telles largeurs.**

54 Nappe de baptême avec bord en dentelle aux fuseaux, type vieux

Flandre, fond de brides picotées,  
1685-1700

Rijksmuseum, Amsterdam,  
inv. BK-15431

55 Nappe de coiffeuse ou de baptême avec bord en dentelle aux fuseaux, type Brabant, fond à mailles rondes et fonds d'ornement,  
1730-40

Rijksmuseum, Amsterdam,  
inv. BK-1991-23

56 Nappe de coiffeuse en dentelle aux fuseaux, type Brabant, fond droschel, fond de brides picotées et fonds d'ornement, 1725-50

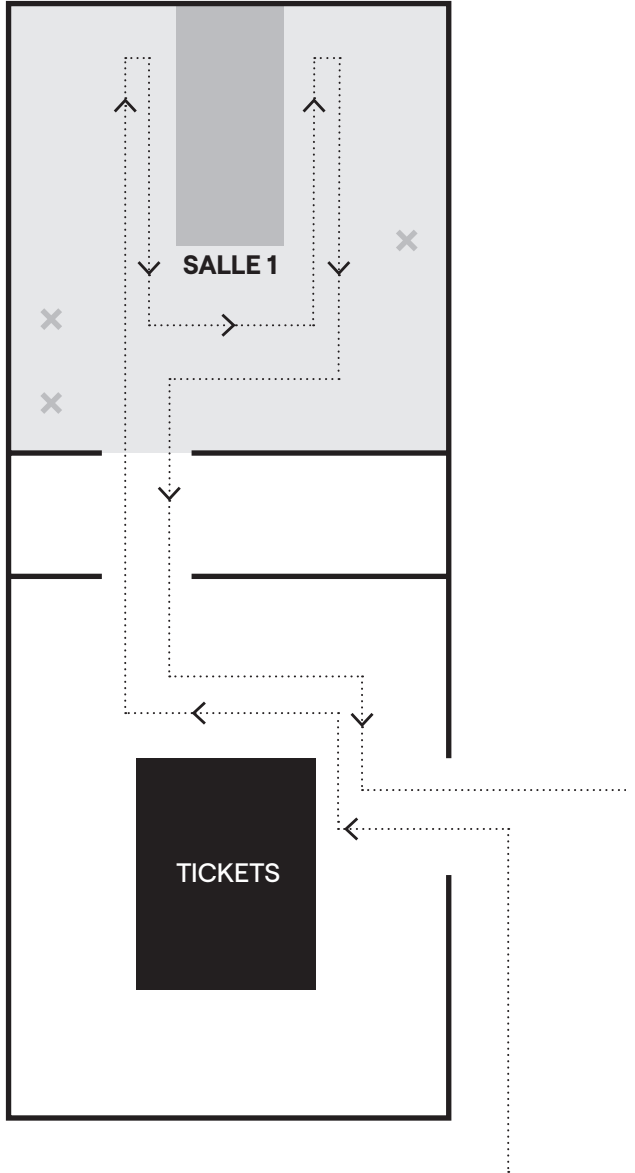
The Metropolitan Museum of Art, New York, don de Mme Edward S. Harkness, inv.  
30.135.126

# LA MAISON DES ORPHELINES



**À la Maison des Orphelines, la production de dentelle est présentée comme une ode aux orphelines qui y ont confectionné de la dentelle pendant des siècles. En 1552, le marchand Jan van der Meeren a fait don de 600 florins aux aumôniers de la Chambre des Pauvres afin de créer une école pour les orphelines démunies et les enfants abandonnées. Un an plus tard, l'institution originale (qui s'appelle littéralement Maison des Vierges en néerlandais) a sans doute été mise en service. À partir de 1564, une centaine de jeunes filles y séjournaient en moyenne. Elles étaient supervisées par un régent et un couple qui faisait office de concierges. Les filles y apprenaient à lire, à écrire, à calculer et à coudre. Dès le début du XVIIIe siècle, l'accent fut de plus en plus mis sur la production de dentelle et sur la couture. Les écoles de dentelle et de couture étaient abritées dans des locaux distincts et les filles devaient y travailler de longues journées dans la concentration et le silence. La dentelle était vendue à des marchands et les recettes étaient destinées à l'institution.**

**À la fin des années 1830, l'école de dentelle fut supprimée en raison du déclin de ce commerce à Anvers. Dès lors, l'écriture, la lecture, l'arithmétique reprirent le dessus ainsi que l'apprentissage de tâches ménagères. En 1882, la Maison des Orphelines a fermé ses portes.**



**ENTRÉE  
PRINCIPALE**



SALLE 1 - MUR:

## A. TECHNIQUES ET OUTILS

La dentelle aux fuseaux et la dentelle à l'aiguille diffèrent en matière de technique et nécessitent d'autres outils. Pour la dentelle à l'aiguille, du fil et une aiguille suffisent ainsi que du matériel pour le support temporaire : un tissu et du parchemin ou du papier. La dentelle aux fuseaux requiert un coussin à fuseaux, des fuseaux et des épingles. Dans cette dentelle, des paires de fils sont entrelacées. Avant l'apparition de la dentelle aux fuseaux, on utilisait pour le tressage de lacets ou de rubans soit uniquement les mains – ledit « tressage aux doigts » – ou un coussin sur lequel étaient fixés des fils emboînés sur des fuseaux. Pour la couture, un coussin contenant des compartiments pour y conserver le nécessaire de couture était aussi d'usage. Il reposait sur les genoux comme outil accessoire lors de la couture. En toute logique, on a également fait appel au coussin pour la confection de dentelle aux fuseaux. Pour la simple dentelle tressée, il suffisait d'en fixer le début, mais dès que des motifs plus complexes ont fait surface, la dentelle devait être fixée à l'aide d'épingles à mesure qu'elle s'accroissait. Les très nombreux fuseaux – des dizaines, voire des centaines parfois – étaient tenus à l'écart par de grandes épingles. Le

type de dentelle déterminait, entre autres, la forme du coussin à fuseaux. Ainsi, on distingue le coussin rond du coussin rectangulaire. Les deux coussins étaient rembourrés et inclinés. L'angle d'inclinaison dépendait du nombre de fuseaux : plus il y en avait, plus l'angle était petit. Le coussin rond servait à confectionner de la dentelle à pièces rapportées. Pour la dentelle à fils continus, on privilégiait le coussin rectangulaire. Le motif de la dentelle, aussi bien pour celle à l'aiguille qu'aux fuseaux, se trouvait sous l'ouvrage, sur le support temporaire ou sur le coussin.

- 1 Azzedine Alaïa, robe en coton découpé au laser, couture, 2014  
Fondation Azzedine Alaïa, Paris
- 2 Publicité d'E. Van Migem Anvers (reproduction), 1800-1900  
MoMu, Anvers, inv. T19/149A
- 3 Adriaen Van de Venne, dessin de trois femmes et un enfant (reproduction), aquarelle et craie noire, 1620-25  
The British Museum, Londres, inv. 1978.0624.42.38
- 4 Fragment de dentelle à l'aiguille en exécution, type point de gaze, fond de tulle, coton, 1890-1910  
MoMu, Anvers, inv. T02/306

- 5 Fragment de dentelle à l'aiguille en exécution, type point de gaze, fond de tulle, coton, 1850-75  
MoMu, Anvers, inv. S2127AB
- 6 Boîte avec des épingles, cuivre et papier, 1850-1900  
MoMu, Anvers, inv. T3785
- 7 Épingles dans leur emballage, cuivre et papier, 1850-1920  
MoMu, Anvers, inv. S67/39
- 8 Épingles, bronze, 1500-1700  
MoMu, Anvers, inv. T4712/224-226, T4712/229-230, T4712/231ABCDEFGHIJ, et épingle à deux chas, bronze doré, 1500-1700  
MoMu, Anvers, inv. T4712/277
- 9 Fuseaux, bois, 1850-1920  
MoMu, Anvers, inv. S67/42ABCDE
- 10 Épingles pour piquer des motifs de dentelle, dans leur emballage, cuivre et papier, 1850-1920  
MoMu, Anvers, inv. S67/39
- 11 Fil de dentelle dans son emballage, lin et papier, 1750-1850  
MoMu, Anvers, inv. T12523
- 12 Patron piqué pour dentelle aux fuseaux, type Lille, papier gris, 1910-50  
MoMu, Anvers, inv. T19/133
- 13 Patron piqué pour dentelle aux fuseaux, type Lille, papier et parchemin vert, 1850-1900  
MoMu, Anvers, inv. T19/131B
- 14 Motif pour dentelle aux fuseaux, type Lille, parchemin, 1861  
MoMu, Anvers, inv. T19/116
- 15 Motif pour dentelle aux fuseaux, type Lille, parchemin, 1886  
MoMu, Anvers, inv. T19/115
- 16 Deux patrons piqués pour dentelle aux fuseaux, parchemin et papier, 1900-50  
MoMu, Anvers, prêt à long terme de la Fondation Baudouin, inv. B20/GV295BC
- 17 Patron piqué et motif pour dentelle aux fuseaux, type Lille, papier et parchemin vert, 1850-1900  
MoMu, Anvers, inv. T19/131A
- 18 Bande de dentelle aux fuseaux, type Anvers, point de Paris, coton, 1900-50  
MoMu, Anvers, prêt à long terme de la Fondation Baudouin, inv. B20/GV295A
- 19 Coussin à dentelle avec fragment de dentelle aux fuseaux, type Lille, en exécution, 1900-20  
MoMu, Anvers, inv. T18/20

- 20 Accrocheur pour la confection de dentelle rosaline aux fuseaux, tige composée d'une branche d'aulne et d'une épingle pliée en crochet (bois et métal), 2013  
MoMu, Anvers, inv. T13/1512A
- 21 Échantillon de dentelle à l'aiguille, type point de gaze, fond de tulle, coton, 1850-1920  
MoMu, Anvers, prêt à long terme de la Fondation Baudouin, inv. B20/GV194
- 22 Anonyme, *Orpheline au travail*, huile sur toile, fin du XVIe siècle  
collection C.P.A.S.,  
Maagdenhuis, Anvers, inv. 1
- 23 Coussin à dentelle avec fragment de dentelle aux fuseaux en exécution, type russe, en lacet tressé, 1850-1950  
MoMu, Anvers, inv. T2885
- 24 Dix croquis pour dentelle aux fuseaux, type Malines, crayon et encre, 1750-70  
MoMu, Anvers, inv. P67/1, P67/3, P67/11/1, P67/11/4, P67/11/7, P67/37, P67/55, P67/1/34
- 25 Coussin à dentelle avec fragment de dentelle aux fuseaux en exécution, type vieux Flandre, *puntas* anversoïis, fond de mailles carrées, 1850-1950  
MoMu, Anvers, inv. T2890
- 26 Tambour à sécher la dentelle avec des bandes de dentelle aux fuseaux, type Cluny, lin et bois, 1850-1900  
Grand béguinage Sainte-Élisabeth, Gand, inv. 1322

SALLE 1 – TABLE:

- 27 Échantillons ou modèles de broderie blanche, *reticella* et dentelle à l'aiguille, 1600–40  
Musée du Textile, Saint-Gall, inv. 20.033
- 28 Échantillons ou modèles de broderie blanche et *reticella*, 1600–40  
Musée du Textile, Saint-Gall, inv. 20.035
- 29 Bande de broderie blanche et *reticella*, 1600–50  
MoMu, Anvers, inv. T80/96
- 30 Entretoile en dentelle tressée, 1600–30  
MoMu, Anvers, inv. T94/356
- 31 Bande de dentelle à l'aiguille, 1680–1720, Angleterre (?)  
The Lace Guild, Stourbridge, inv. SPR.38.2018
- 32 Bande de dentelle tressée, 1590–1620  
Musée du Textile, Saint-Gall, inv. 679
- 33 Bande de *reticella*, 1600–25  
MoMu, Anvers, inv. T80/94
- 34 Bande de dentelle à l'aiguille, Angleterre (?), 1660–80  
Musée du Textile, Saint-Gall, inv. 69

SALLE 1:

**B. LES PREMIÈRES DENTELLES À L'AIGUILLE ET AUX FUSEAUX**

**Aussi bien la dentelle aux fuseaux que la dentelle à l'aiguille sont apparues en tant que nouvelle technique à la transition du XVe au XVIe siècle.**

**La dentelle aux fuseaux s'est développée à partir du passement tressé. Dès le début, les deux mains étaient utilisées pour boudiner ou tresser deux paires de bobines de fil. À l'origine, des motifs géométriques voyaient le jour à partir des tresses diagonales de six à huit fils, et l'espace ouvert entre celles-ci était progressivement rempli de mailles de fils tressés. L'étape suivante consistait à enchevêtrer des fils de manière horizontale et verticale dans des surfaces délimitées. En apparence, cette structure rappelle le tissage en toile ou l'armure toile de tissus, d'où le nom de point de toile. Cela a ouvert la voie à la dentelle aux fuseaux avec des motifs figuratifs au début du XVII<sup>e</sup> siècle.**

**La dentelle à l'aiguille provient de la broderie ouverte. Au lieu du serrage, du retrait des fils ou du découpage du tissu pour obtenir une structure ouverte qui est ensuite à nouveau renforcée et remplie de points de broderie, la dentelle à l'aiguille est constituée à**

**partir de quasi rien, avec du fil et une aiguille. À l'origine, la dentelle à l'aiguille consistait en des points desserrés le long des bords des objets textiles. Celle-ci a évolué dans les dernières décennies du XVIe siècle vers la dentelle à l'aiguille réalisée selon un motif sur un support temporaire, longtemps du parchemin, qui était retiré une fois la dentelle achevée.**

35 Bande de dentelle tressée, 1560-1610  
MoMu, Anvers, prêt à long terme de la Fondation Baudouin, inv. B20/GV040

36 Bande de dentelle tressée, 1600-50  
MoMu, Anvers, inv. T80/101

37 Bande de dentelle tressée, 1620-50  
The Bowes Museum, Barnard Castle, County Durham, inv. 2007.1.4.279

38 Bande composée de trois bandes assemblées en dentelle à l'aiguille et dentelle tressée, 1600-25  
MoMu, Anvers, inv. S75/146

39 Bande de dentelle tressée, 1560-1610  
MoMu, Anvers, prêt à long terme de la Fondation Baudouin, inv. B20/GV041

40 Bande de dentelle tressée, Italie (attribué à), 1600-30  
MoMu, Anvers, inv. T80/106

41 Bande de dentelle tressée, Italie, 1590-1610  
The Bowes Museum, Barnard Castle, inv. 2007.1.4.262

42 Bande de dentelle tressée, Italie, 1590-1610  
The Bowes Museum, Barnard Castle, inv. 2007.1.4.263

43 Bande de dentelle tressée, 1600-50  
MoMu, Anvers, inv. T80/102

44 Otto Van Veen,  
*L'Adoration des Bergers*,  
huile sur bois, 1601  
collection C.P.A.S.  
Maagdenhuis, Anvers, inv. 95

**Le peintre représente son commanditaire, Simon Rodriguez d'Evora, et son épouse, Anna Ximenez, au premier plan du triptyque. Le marchand portugais fortuné a consacré beaucoup d'argent à ses goûts de luxe, comme le col et les manchettes en dentelle à l'aiguille, mais il a aussi donné des sommes importantes pour l'aide aux pauvres.**



SALLE 1:

C. LE RÈGNE DE FLORE

**La technique du point de toile était utilisée à l'origine pour des motifs longs, étroits, rubans, le plus souvent géométriques. Au début du XVIIe siècle, la demande de dentelles plus larges avec des motifs plus chargés et figuratifs a augmenté, ce qui a nécessité un accroissement du nombre de fuseaux. Afin de limiter le nombre de fuseaux sur le coussin, la dentellière crochetait durant la fabrication de la dentelle aux fuseaux, là où cela se révélait nécessaire, des paires de fuseaux à la partie déjà tressée pour ensuite les retirer lorsqu'ils n'étaient plus nécessaires. Cette méthode de travail était liée à l'apparence des dentelles contemporaines qui avaient un bord droit d'un côté et un bord lobé de l'autre. Pour la fabrication de dentelles aux fuseaux avec des bords droits des deux côtés, apparues vers 1640, on utilisait un nombre fixe de fuseaux avec lesquels on fabriquait aussi bien les motifs que les fonds. Il s'agit de la dentelle dite à fils continus, la technique qui sera pratiquée pendant des siècles à Anvers et dans les environs.**

45 Bande de dentelle à l'aiguille, Angleterre (?), 1630-60

Musées royaux d'Art et d'Histoire, Bruxelles,  
inv. D.1583.00

46 Bande de dentelle à l'aiguille, Angleterre (?), 1625-50

The Bowes Museum, Barnard Castle, County Durham,  
inv. 2007.1.4.246

47 Étole liturgique avec dentelle aux fuseaux, type vieux Flandre, *puntas* anversois, sans fond, 1625-50

Église Saint-Gommaire, Lierre,  
inv. A119A

48 Bande de dentelle aux fuseaux, type vieux Flandre – Van Dyck, 1620-70

Victoria & Albert Museum, Londres, inv. T.370-1912

49 Bande de dentelle aux fuseaux, type vieux Flandre – Van Dyck, 1620-70

The Lace Guild, Stourbridge,  
inv. 165/306

**SALLE 1:  
D. LA DENTELLE AU LACET :  
UNE QUESTION SUBSIDIARE**

**La dentelle au lacet est apparue vers le milieu du XVIIIe siècle en tant qu'imitation bon marché de ladite dentelle russe aux fuseaux, dans laquelle un ou deux lacets tressés de manière sinueuse forment des motifs géométriques, floraux ou figuratifs. Dans la dentelle au lacet, un ruban tissé est fixé selon un certain motif par des points de couture sur un support temporaire. Ensuite, les motifs ainsi formés et l'espace entre eux sont cousus les uns aux autres et remplis respectivement. À ce jour, on n'a toutefois trouvé aucune trace de fabrication de cette dentelle à Anvers à cette époque.**

- 50** Bande de dentelle au lacet, motifs en ruban tissé avec remplissage en dentelle à l'aiguille, fond de brides picotées, Italie (attribué à), 1650-1700  
MoMu, Anvers, inv. T95/539
  
- 51** Bande de dentelle à l'aiguille, fond de brides picotées, 1690-1720  
Kunstmuseum La Haye,  
inv. KT154

**SALLE 1:  
E. ANVERS RATE LE COCHE**

**À la fin du XVIIIe siècle, seules les dentelles à pièces rapportées et à l'aiguille pouvaient répondre à la demande d'accessoires de mode, d'éléments de vêtements et de tissus d'intérieur de grand format, entièrement confectionnés en dentelle. Ces deux types de dentelle n'étaient pas limités par les dimensions du coussin ou par le nombre de fuseaux manipulables. La technique de la dentelle à pièces rapportées a vu le jour dans la première moitié du XVIIIe siècle et s'est surtout développée en région bruxelloise. Déjà à l'époque, cela répondait à la demande toujours croissante de dentelle de plus en plus large. Les motifs opaques d'un patron étaient tressés séparément et ensuite reliés entre eux au moyen d'un fond de mailles ou d'un fond à brides, une technique également utilisée à Milan et ses environs. Bien que les marchands anversois fissent commerce de la dentelle de Bruxelles et de Milan et que la vente était garantie, Anvers s'en est tenu à sa technique familière. D'un point de vue économique, une véritable innovation ne s'avérait pas indispensable, car la demande de bandes de dentelle en fils continus provenant de l'Europe du Nord et de l'Amérique du Sud demeurait suffisamment importante.**

52 Bande de dentelle aux fuseaux, type vieux Flandre, point de Paris, env. 1700

Victoria & Albert Museum, Londres, inv. 1140-1903

## CHAPELLE: HOMMAGE AUX ORPHELINES

**Le MoMu et SHOWstudio, la plateforme numérique du photographe de mode Nick Knight, ont conjointement créé un hommage filmé qui met en images des parallèles, tant sur le plan visuel que du contenu, entre des techniques de production historiques et contemporaines.**

**Réalisation : Rei Nadal**

**Durée : 10 minutes**

53 Joannes de Maré,  
*Franciscus Van Hildernissen, ancien aumônier et régent de la Maagdenhuis, avec Catharina De Concink, son épouse*, huile sur toile, 1676

Maagdenhuis, Anvers, inv. 1 A178

54 Joannes de Maré,  
*Orphelines au travail*, huile sur toile, 1676

inv. A177

55 Joannes de Maré, *Fête à l'orphelinat*, huile sur toile, 1676

collection C.P.A.S.,  
Maagdenhuis, Anvers, inv. 176

56 Huibrecht van den Eyde,  
*Vierge à l'Enfant*, grès, env. 1636

collection C.P.A.S.,  
Maagdenhuis, Anvers, inv. 154.

**Sur les genoux de la Vierge repose un coussin à dentelle.**

P.LACE.S - REGARDS ENTRELACÉS SUR LA DENTELLE ANVERSOISE  
25.09.2021-02.01.2022

CONCEPT

Frieda Sorber

COMMISSAIRES DE L'EXPOSITION

Romy Cockx

Wim Mertens

EN COLLABORATION AVEC

Kaat Debo

SCÉNOGRAPHIE

Ania Martchenko

DIRECTION DE PRODUCTION

Virginie During

Robby Timmermans

ASSISTANCE À LA PRODUCTION

Julie Motoi

Justin Vanneste

MANNEQUINAGE EN OPSTELLING

Kim Verkens

Frédéric Boutié

Ellen Machiels

Pieter Pauwels

Belgiz Polat

Shirin Van Eenhooge

ASSISTANCE AU COMMISSARIAT DE  
L'EXPOSITION

Danique Klijs

LUMIÈRE

Chris Pype

CONSTRUCTION SCÉNOGRAPHIQUE

Solution (lieux extérieurs)

TWIN DESIGN

(salle d'exposition au rez-de-  
chaussée du MoMu et galerie de  
l'Église Saint-Charles-Borromée)

GRAPHISME

Jelle Jespers

AUTEURS

Romy Cockx

Wim Mertens

RÉDACTION

TRADUCTION DU NÉERLANDAIS

Isabelle Grynberg

CORRECTION D'ÉPREUVES

Dries Debackere

VIDEO

SHOWstudio

MAISON DES ORPHELINES

RÉALISATION

Rei Nadal

SCÉNARIO

Romy Cockx

PRODUCTEURS EXÉCUTIFS

Kat Davey &

Charlotte Knight

PRODUCTRICE

Bella Hollamby

DÉCOUVREURS DE TALENT

Aragxann

@ Hakim Management

Lune Alice @ Unit Model  
Management

Jolien @ Unit Model  
Management

Leonce

STYLISTE

Ai Kamoshita

ASSISTANCE STYLISME

LONDRES

Bronwyn Stemp

ASSISTANCE STYLISME ANVERS

Florent Tosi

Frédéric BOUTIE &

MARTINA Alia Mascia

MAQUILLAGE & COIFFURE

Jenneke Croubels

ÉCLAIRAGE

Ken Sody

ASSISTANCE ÉCLAIRAGE

Kato Stevens

DIRECTION VOIX OFF

Guido Verelst

VOIX OFF

Toulouse de Cock

Hazel Leclercq

Elise Le Tutour

PRISE DE SON / MIXAGE

Yves De Mey

MUSIQUE

José María Delgado

AVEC NOS REMERCIEMENTS À

Erik Robert, Rudi Van

Velthoven, Dimitri De

Hert, Nora Andries, Lydie

Daneels, Maud Jézéquel

/ Iris van Herpen, Julia

Koerner, Materialise,

Studio Philip Beesley,

Klaartje Patteet, Tamara

Van der Perren @ Unit

Model Management,

Romeo Limbombe,

Sebastian Bailey @

Concrete Rep.

MODE:

Black & Brown, Bora

Aksu, Chopova Lowena,

Lauren Perrin, Mame

Kurogouchi, Neous,

Roberts Wood, Sydney

Pimbley, Venice W, WED

Studio, Yuhan Wang

ÉGLISE SAINT-CHARLES-BORROMÉE

RÉALISATEUR

Britt Lloyd

PRODUCTEURS EXÉCUTIFS

Kat Davey &

Charlotte Knight

PRODUCTEURS

Jerome Danvers &

Teo Budimir

ASSISTANT À LA PRODUCTION

Jack Peters

DÉCOUVREURS DE TALENTS

Harry Alexander &

Kibrea Carmichael

CHORÉGRAPHE

Benjamin Milan

STYLISTE

Charlotte Roberts

ASSISTANT STYLISTE

Tim Brooks

MAQUILLAGE

Mattie White

SCÉNOGRAPHIE

David Konix

ASSISTENT SCÉNOGRAPHE

Guymon Cheung

ASSISTANT OPÉRATEUR

Klim Jurevicius

ASSISTANT CAMERAMAN

Josh Bister

MACHINISTE

Brendan Senden

INGÉNIEUR VISION

Elliot Chyi

ÉCLAIRAGE

Michel Bewley

ASSISTANT À L'ÉCLAIRAGE

Stefan Ebelewicz

AVEC NOS REMERCIEMENTS À

Alexander McQueen

Iris van Herpen

Jo Miller &

Marta Jakubowski

Maison Margiela

Simone Rocha

## MOMU – MUSÉE DE LA MODE ANVERS

### DIRECTRICE / COMMISSAIRE EN

CHEF DES EXPOSITIONS

Kaat Debo

### GESTION ADMINISTRATIVE ET

FINANCIÈRE

Sara Youkes

### COMMISSAIRES D'EXPOSITIONS

Romy Cockx

Elisa De Wyngaert

### ASSISTANCE AU COMMISSARIAT

D'EXPOSITIONS

Danijke Klijs

### PRODUCTION

Justin Vanneste

### GESTION DES COLLECTIONS

Wim Mertens

Frédéric Boutié

Ellen Machiels

Pieter Pauwels

Belgiz Polat

Eline van der Velde

Shirin Van Eenhooge

Kim Verkens

Ykje Wildenborg

### BIBLIOTHÈQUE &

CENTRE D'ÉTUDE DRIES VAN NOTEN

Birgit Ansoms

Egon Parmentier

Eva Van den Ende

Dieter Suls

Tobias Hendrickx

Amber Tillemans

Michelle Suykerbuyk

Hadewych Bal

### PRESSE & COMMUNICATION

David Flamée

Monica Ho

Wouter Pauwels

### MÉDIATION VERS LE PUBLIC

Leen Borgmans

Klaartje Patteet

Noëlle Opdebeek

### ADMINISTRATION

Sara Joukes

Chaima Chatar

Diane Van Osta

### RESPONSABLE D'ACCUEIL

An Teyssen

### ACCUEIL

Maaïke Delsaerdt

Raphaël Lauwers

Soundary Liekens

Rebecca Ndodi

### SÉCURITÉ

Service de surveillance  
interne de l'entreprise  
communale autonome  
Institutions culturelles  
d'Anvers

### ONDERHOUD

Isabelle Suengue

Maria Sebastiao Viegas

### AVEC NOS REMERCIEMENTS

SPÉCIAUX À

L'équipe du MoMu, les  
bénévoles, les étudiants  
salariés Lotte Vrancken et Dries  
Debackere, le stagiaire Lukas  
Van Oost et Julie et Sara Motoi  
pour leurs précieux coups  
de main, Nabilla Ait Daoud,  
échevine de la Culture, son  
équipe et tous les collègues de  
la Ville d'Anvers ayant participé,  
Philip Beesley, Joris Debo,  
Maud Jézéquel, Julia Koerner,  
Iris van Herpen et Materialise

LIEUX ASSOCIÉS

MAISON DES ORPHELINES

Erik Robert  
Daniel Christiaens  
Rudi Van Velthoven

MUSÉE PLANTIN-MORETUS

Iris Kockelbergh  
Anneleen Decraene  
Patricia Kolsteeg  
Jolanta Gwarek

ÉGLISE SAINT-CHARLES-BORROMÉE

Olivier Lins et les membre  
de la fabrique d'église  
Dimitri De Hert  
Nora Andries  
Lydie Daneels  
Godelieve Vroom

MAISON SNIJDERS&ROCKOX

Hildegard Van de Velde  
Patrick Wuytack

PRÊTEURS

Ad Timmermans  
Bisschoppelijk Paleis van Gent  
Centraal Museum  
Comme Des Machines  
Cooper Hewitt, Smithsonian  
Design Museum, Smithsonian  
Institution  
Dior Heritage  
Fashion Museum Bath  
Felix Archief, Stad Antwerpen  
Fondation Azzedine Alaïa  
Frieda Sorber  
Fries Museum  
Groot Begijnhof Sint-  
Elisabeth  
Gucci  
Heather Toomer  
Iris van Herpen  
KBR  
Koninklijk Museum voor  
Schone Kunsten Antwerpen  
Kunstmuseum Den Haag

The Lace Guild

Lauren Amos  
Louis Vuitton  
Manchester Art Gallery  
Marios Schwab  
Matteo Carcelli  
MUDE  
Musée des Arts anciens du  
Namurois  
Musée de la Visitation  
Museum De Lakenhal  
Museum Kunst &  
Geschiedenis  
Museum Mayer van den Bergh  
Olivier Theyskens  
Onze-Lieve-Vrouwekerk Sint-  
Truiden  
Prada  
Rankin  
Rijksmuseum  
Simone Rocha  
Sint-Gummaruskerk Lier  
Sint-Waldetrudiskerk  
Herentals  
Stichting Cultureel Erfgoed  
LOKK  
Textilmuseum St. Gallen  
The Bowes Museum  
The Metropolitan Museum of  
Art  
Undercover  
V&A  
Viktor & Rolf  
Tim Walker



Flanders  
State of the Art

Éditeur responsable: MoMu

Tous droits réservés. Aucune partie de la présente publication ne peut être copiée, reproduite, publiée ou sauvegardée dans un fichier automatisé et/ou rendu publique sous quelque forme ou mode que ce soit, électronique, mécanique, ou toute autre méthode de stockage ou de consultation sans avoir obtenu au préalable l'autorisation écrite de l'éditeur.

## INFORMATIONS PRATIQUES

### MoMu –

Musée de la Mode Anvers  
Nationaalestraat 28

Ma – di de 10 à 18 heures

L'exposition a lieu dans l'espace  
consacré aux expositions tem-  
poraires au rez-de-chaussée.

### Musée Plantin–Moretus

Vrijdagmarkt 22

Ma – di de 10 à 17 heures

L'exposition a lieu au deuxième  
étage et est uniquement  
accessible par l'escalier.

### Église Saint–Charles–Borromée

H. Conscienceplein 10-12

Ma – di de 10 à 12h30 et  
de 14 à 17 heures

L'exposition n'est pas  
accessible pendant les messes,  
les célébrations de mariage et  
d'enterrement.

L'exposition a lieu au premier  
étage et est uniquement  
accessible par l'escalier.

### La Maison Snijders&Rockox

Keizerstraat 10-12

Ma – di de 10 à 17 heures

L'exposition a lieu au rez-de-  
chaussée.

### La Maison des Orphelines

Lange Gasthuisstraat 33

Ma – di de 10 à 17 heures

### Visite de l'exposition *P.LACE.S*

– *Regards entrelacés sur  
la dentelle anversoise*  
(25.09.21-02.01.22) avec  
réduction pour les autres  
lieux à Anvers :

Le billet du MoMu vous donne  
accès à tout le musée  
(adulte 12 € ; 19-26 ans  
5 € ; 18 ans ou moins :  
gratuit).

Pour visiter les autres lieux où  
se déroule l'exposition  
*P.LACE.S*, il faut acheter  
un billet séparé qui  
donne accès au lieu  
en question. Achetez  
d'abord votre billet au  
MoMu et visitez ensuite  
les autres avec un billet à  
tarif réduit :

La Maison Snijders&Rockox  
3 € par personne

Église Saint–Charles–Borromée  
2 € par personne

La Maison des Orphelines  
2 € par personne

Musée Plantin–Moretus  
4 € par personne

# S

# F