

Les chiffres du chômage en Région bruxelloise

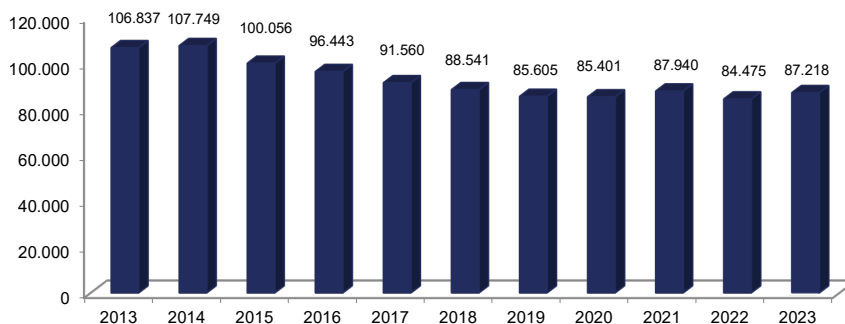
Le nombre de Bruxellois bénéficiaires des allocations de chômage diminue

En juin 2023, le nombre de bénéficiaires des allocations de chômage bruxellois diminue de 4,2%. La Région bruxelloise compte 87.218 chercheurs d'emploi (+3,2%). L'augmentation concerne principalement le chômage de courte durée : le nombre de chercheurs d'emploi inscrits depuis moins d'un an a augmenté de 12% par rapport à l'année dernière. Les chercheurs d'emploi inscrits depuis 1 à 2 ans (-1,9%) ou depuis plus de 2 ans (-1,5%) ont diminué par rapport à juin 2022. Le chômage des jeunes est en hausse de 13,7%.

Légère hausse du chômage global, plus forte chez les jeunes bruxellois

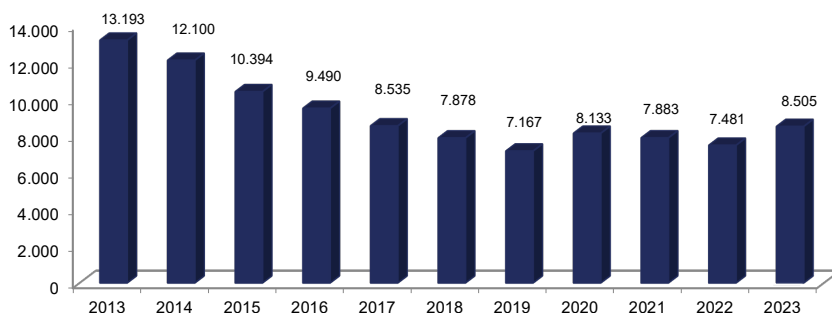
Fin juin, Bruxelles compte 87.218 chercheurs d'emploi pour un taux de chômage de 15,2%. Cela signifie une augmentation de 2.743 personnes par rapport à l'année précédente (+3,2%). En variation mensuelle, on constate une augmentation de 1.106 personnes (+1,3%). Le chômage des jeunes atteint quant à lui un taux de 22,0%. Bruxelles compte 8.505 jeunes chercheurs d'emploi en juin 2022, soit 1.024 de plus que l'an dernier (+13,7%).

Nombre de chercheurs d'emploi bruxellois pour le mois de juin



Source : Actiris, view.brussels

Nombre de jeunes chercheurs d'emploi (< 25 ans) bruxellois pour le mois de juin



Source : Actiris, view.brussels

Le taux de chômage

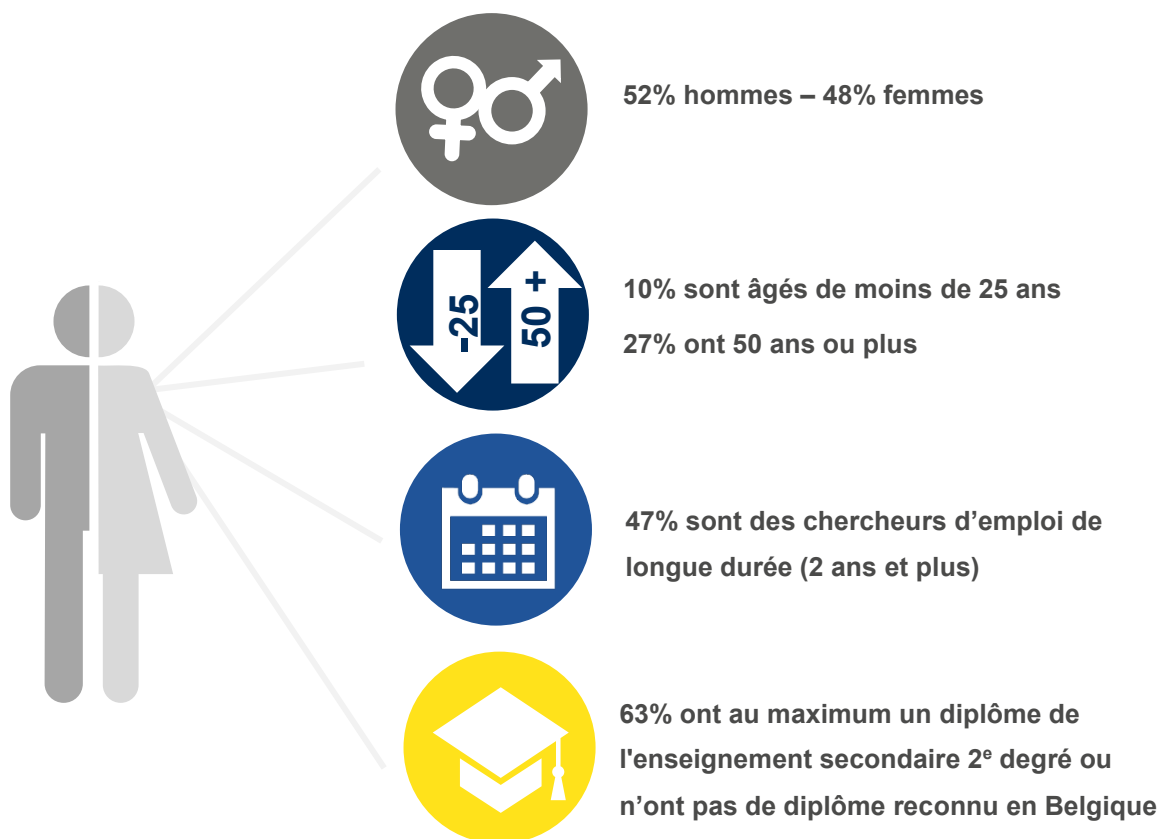
Fin juin 2023, le taux de chômage en Région bruxelloise s'établit à 15,2% (14,4% pour les hommes et 16,1% pour les femmes). En juin 2022, le taux de chômage s'établissait à 14,7%.

Le taux de chômage est mesuré sur la base de la population active la plus récente, calculée à partir des données de la Banque nationale et de l'Enquête sur les Forces de Travail du SPF Économie. Le croisement de ces données nous indique que la population active a, en Région bruxelloise, augmenté en 2020 de 0,9% par rapport à l'année précédente.

Caractéristiques et évolution du nombre de chercheurs d'emploi

Fin juin 2023, on dénombre en Région de Bruxelles-Capitale 87.218 chercheurs d'emploi inoccupés (DEI), soit une augmentation par rapport à l'année précédente (+2.743 personnes, +3,2%).

On compte au cours du mois de juin 8.847 entrées dans le chômage (7.325 réinscriptions et 1.522 nouvelles inscriptions) contre 7.741 sorties, soit une augmentation sur une base mensuelle du nombre de DEI de 1.106 personnes (+1,3%).



Principales caractéristiques et évolutions du chômage – juin 2023

		Juin 2023	Proportion	Diff. mensuelle	en %	Diff. annuelle	en %
Demandeurs d'emploi inoccupés (DEI)		87.218	100,0%	1.106	1,3%	2.743	3,2%
Catégorie	DEDA ¹	51.402	58,9%	597	1,2%	-2.275	-4,2%
	Jeunes en stage d'insertion professionnelle	5.213	6,0%	-391	-7,0%	904	21,0%
	Autres DEI	30.603	35,1%	900	3,0%	4.114	15,5%
Sexe	Hommes	45.070	51,7%	295	0,7%	1.508	3,5%
	Femmes	42.148	48,3%	811	2,0%	1.235	3,0%
Age	- 25 ans	8.505	9,8%	-146	-1,7%	1.024	13,7%
	25 - 49 ans	55.212	63,3%	1.037	1,9%	2.174	4,1%
	50 ans +	23.501	26,9%	215	0,9%	-455	-1,9%
Durée d'inoccupation	- 1 an	33.533	38,4%	195	0,6%	3.595	12,0%
	1 - 2 ans	12.415	14,2%	471	3,9%	-237	-1,9%
	2 ans +	41.270	47,3%	440	1,1%	-615	-1,5%
Niveau d'études	Faible ²	54.848	62,9%	897	1,7%	1.797	3,4%
	Moyen	17.687	20,3%	67	0,4%	217	1,2%
	Élevé	14.683	16,8%	142	1,0%	729	5,2%
Usagers du CPAS		15.560	17,8%	1.323	9,3%	3.215	26,0%
Taux de chômage	Total	15,18		+0,19		+0,48	
	Hommes	14,40		+0,09		+0,48	
	Femmes	16,12		+0,31		+0,47	

Source : Actiris, calculs view.brussels

On dénombre en Région bruxelloise 51.402 chercheurs d'emploi demandeurs d'allocations (DEDA), 5.213 jeunes en stage d'insertion professionnelle et 30.603 autres chercheurs d'emploi inscrits librement ou obligatoirement.

On retrouve dans cette dernière catégorie (« autres DEI ») des personnes qui n'ont pas encore reçu d'allocation de chômage (qui ont introduit une demande auprès de l'Onem), des personnes ayant été exclues des allocations de chômage et qui sont venues se réinscrire auprès d'Actiris, des personnes bénéficiant d'un revenu d'intégration sociale ou encore des personnes qui n'ont aucun revenu de remplacement. Il est à noter qu'une partie importante de ces chercheurs d'emploi dépendent des CPAS ou n'ont encore aucun revenu de remplacement.

Actiris peut, à partir de l'exploitation d'un flux d'information provenant directement du SPP Intégration sociale, identifier les chercheurs d'emploi ayant une ouverture de droit au revenu d'intégration sociale ou à son équivalent, actuellement ou dans un passé proche. Ainsi, parmi les 87.218 DEI inscrits en juin 2023, 15.560 chercheurs d'emploi sont usagers du CPAS (soit 17,8% du total des DEI). Ce pourcentage est plus élevé parmi les jeunes : sur les 8.505 jeunes DEI, 2.658 sont usagers du CPAS, soit 31,3%.

On constate une diminution de -4,2% sur une base annuelle du nombre de chercheurs d'emploi indemnisés (DEDA). On constate une augmentation annuelle du nombre de jeunes en stage d'insertion professionnelle (+904 unités, +21,0%). Le nombre des autres chercheurs d'emploi a augmenté de 15,5% sur une base annuelle.

¹ DEDA : demandeurs d'emploi demandeurs d'allocations, soit les chercheurs d'emploi pour lesquels Actiris a été informé par l'ONEM qu'ils percevaient des allocations de chômage.

² Ce niveau comprend les études de l'enseignement secondaire 2nd degré au maximum ainsi que les études réalisées à l'étranger sans équivalence de diplôme en Belgique.

Diminution du volume d'offres d'emploi directement reçues par Actiris

Actiris a reçu 5.898 offres d'emploi (OE) en juin 2023. On observe une diminution de 18,5% du nombre d'offres d'emploi reçues par rapport au mois de juin 2022. Sans tenir compte des offres d'emploi de type intérim, le nombre d'offres d'emploi reste en-dessous du niveau du mois de juin 2022 (-6,0%).

On constate une diminution du nombre d'offres d'emploi reçues total (y compris les OE reçues par l'intermédiaire du VDAB et Forem et des sites partenaires) de 41,1% sur une base annuelle.

Nombre d'offres d'emploi reçues selon le canal – juin 2023

	Nombre	Variation mensuelle		Variation annuelle	
		Nombre	%	Nombre	%
OE reçues directement par Actiris	5.898	+1.129	+23,7	-1.340	-18,5
OE reçues du VDAB et du FOREM	80.356	+5.783	+7,8	-65.712	-45,0
OE reçues – sites partenaires (Jobat...)	17.431	+30	+0,2	-5.278	-23,2
Total	103.685	+6.942	+7,2	-72.330	-41,1

Source : Actiris, calculs view.brussels



COMMUNIQUÉ DE PRESSE

Pour plus d'infos & contact :

Romain Adam – Porte-parole
0494 86 37 16
radam@actiris.be

Jan Gatz – Porte-parole
0479 40 75 68
jgatz@actiris.be

**À la recherche de chiffres détaillés sur les chercheurs d'emploi et les offres d'emploi ?
Rendez-vous sur [ViewStat](#).**

Concernant Actiris

Actiris est l'Office Régional Bruxellois de l'Emploi. En tant que service public de l'emploi, Actiris est l'acteur principal et le fournisseur de solutions pour l'emploi dans la Région de Bruxelles-Capitale. Actiris concentre ses actions et moyens sur deux missions: garantir le matching entre employeurs et chercheurs d'emploi et organiser la transition vers l'emploi. Actiris est également mandaté pour la coordination de view.brussels.

Pour plus d'informations : www.actiris.be