



Stop illegale handel in hout en wilde soorten

De illegale handel in wilde dier- en plantensoorten behoort tot de top 10 van meest winstgevende en grensoverschrijdende misdaadsectoren ter wereld, net zoals de handel in drugs, wapens, namaak-goederen en mensen. Criminele netwerken worden hierbij sterk aangetrokken door de grote winst en het beperkte risico. **Dit vormt een steeds groter wordende bedreiging voor de biodiversiteit, volksgezondheid, sociaal-economische ontwikkeling en stabiliteit van landen¹.** Illegale houtkap ondermijnt duurzaam bosbeheer en draagt bij tot het verlies en aantasting van waardevolle bossen, die verantwoordelijk zijn voor ca. 20% van de wereldwijde CO₂-uitstoot².

De Europese Unie (EU) is een belangrijke markt en doorvoerrote voor de handel in hout en wilde soorten³. De Europese Houtverordening (EUTR) verbiedt om hout van illegale oorsprong op de EU markt te brengen. De handel in bedreigde soorten wordt gereguleerd door de Conventie voor de Internationale Handel in Bedreigde Soorten van Wilde Fauna en Flora (CITES) en de Europese Verordeningen voor wilde soorten. Elke lidstaat moet toezien op een sterke naleving van deze wetten en regels, dus ook België.

Met haar centrale ligging neemt België een sleutelpositie in bij het transport van personen en goederen in Europa. Drukke transport hubs zoals de luchthaven van Zaventem en de Antwerpse haven scheppen opportuniteiten voor illegale handel in hout en wilde soorten. **Recente studies hebben ons land geïdentificeerd als een belangrijke (intermediaire) speler voor de illegale handel in CITES soorten, zoals medicinale plantproducten, ivoor, zeepaardjes en reptielen⁴.** Producten worden in transit voornamelijk getransporteerd van West- en Centraal-Afrika naar China via luchtvaart- en postdiensten. Verder lijkt er een belangrijke discrepantie te bestaan tussen België haar rol als belangrijke houtimporteur, het lage aantal inbeslagnames van illegaal hout en de eraan gekoppelde sancties. Een gelijkaardige vaststelling kan gedaan worden voor de invoer van wild vlees ('bushmeat') uit Afrika.

Overexploitatie van soorten is samen met de vernietiging van leefgebieden de grootste oorzaak van biodiversiteitsverlies wereldwijd

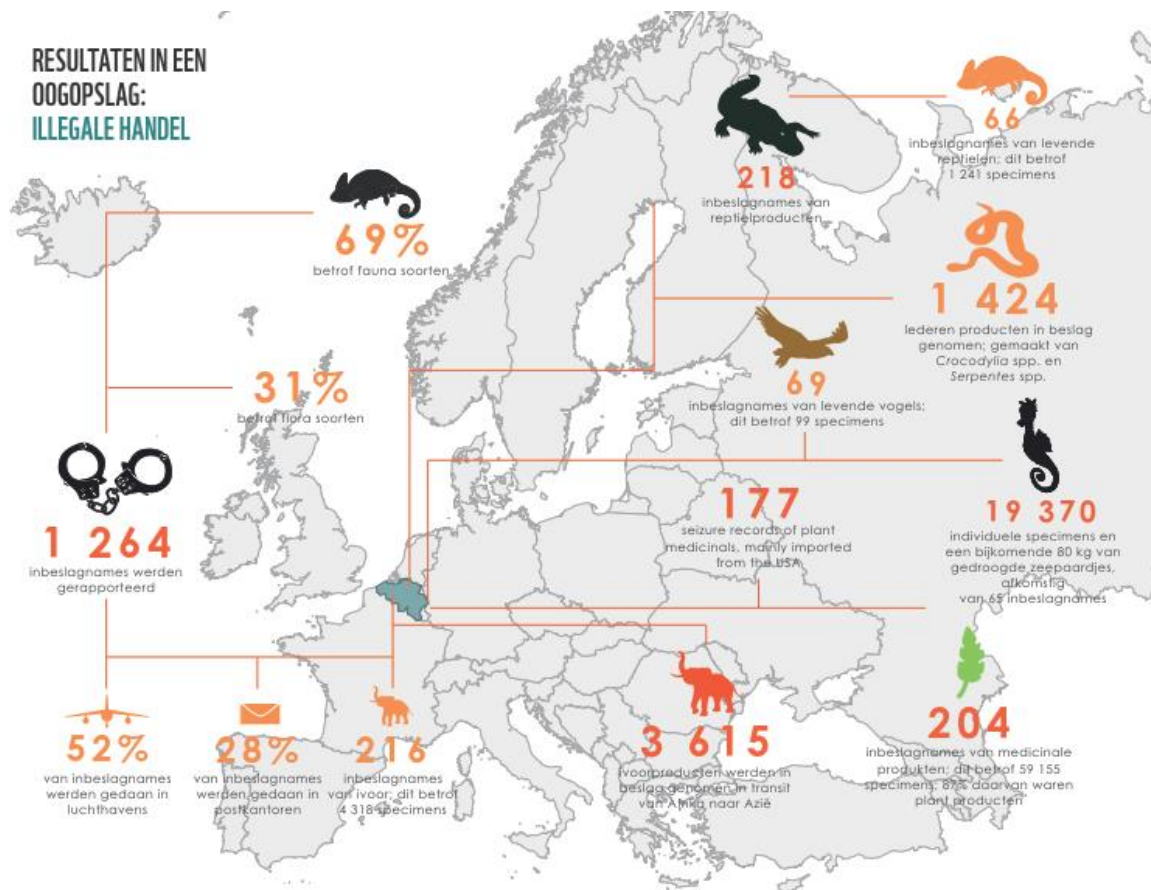
Hoe handelen?

Om de illegale handel in hout en wilde soorten in België te stoppen, vraagt WWF concreet:

1. de uitwerking en uitvoering van een **nationaal actieplan** met oog op het stoppen van deze illegale handel, in lijn met het Europees Actieplan
Dit plan definieert duidelijke prioriteiten op basis van een lange-termijn visie en de voornaamste risico's en voorziet de nodige middelen voor justitie (gespecialiseerde magistraten en rechtbanken), politie (versterking dienst leefmilieu federale politie met duidelijk mandaat voor onderzoek IWT), douane en milieu-inspectiediensten; het bevordert ook een effectieve coördinatie en samenwerking tussen al deze diensten op federaal en regionaal niveau.
2. het verhogen van het aantal **controles** (o.a op belangrijke plaatsen van binnenkomst en transit, maar ook op het internet)
3. het opleggen van strengere **sancties** voor overtredingen
4. de versterking van **onderzoek** (bv. voor tijdig opvolgen van meldingen) en het toepassen van technische hulpmiddelen om producten op te sporen (bv. isotoop- en DNA-analyses)
5. het actief **informer en sensibiliseren** van consumenten en bedrijven om de illegale handel te voorkomen

Feiten & cijfers

- Wereldwijd ramen INTERPOL en UNEP de jaarlijkse inkomsten van illegale soortenhandel op 4 tot 20 miljard euro⁵.
- In 2016 heeft de EU een actieplan opgesteld dat lidstaten oproept om meer inspanningen te leveren voor betere handhaving, samenwerking en preventie in de strijd tegen de illegale soortenhandel⁶.
- De luchthaven van Zaventem is één van de 15 drukste Europese luchthavens voor commerciële vluchten en Antwerpen staat als tweede grootste gerangschikt voor scheepsvracht⁴.
- Ivoor en hoorns van neushoorns hebben één van de grootste markwaardes: per kilo kunnen ze evenveel of zelfs meer opbrengen dan cocaïne of heroïne¹⁻⁵.
- Het schubdier is wereldwijd het grootste slachtoffer van illegale handel: tussen 2000 en 2013 werden 1 miljoen dieren gedood voor hun schubben, leer en vlees; België is hierbij een belangrijke transit hub in de EU⁷. Zo werd in de 1^e helft van 2019 al meer dan 50 kg van schubdieren in beslag genomen in Zaventem.
- Op EU-niveau behoort België tot de topimporteurs van houtproducten, vooral voor de import van tropisch hout is België één van de belangrijkste spelers⁸.
- Wereldwijd bevoorraadt 4,46 miljoen ha bos elk jaar onze markt met hout en papier (een oppervlakte groter dan België), waarvan 17% met een groot risico op illegale houtkap⁹.
- In 2013 tot juni 2019 heeft de Belgische overheid voor EUTR slechts een fractie van de bedrijven, die in België hout op de markt brengen, gecontroleerd (34 grote bedrijven van de ca. 3700). In diezelfde periode werd ook maar één administratieve sanctie opgelegd^{10,11}.



Figuur 1: Gegevens inbeslagnames van CITES soorten in België in periode 2007-2016⁴

Meer weten?

1. May, C. 2017. Transnational crime and the developing world. Global Financial Integrity. <https://gfintegrity.org/report/transnational-crime-and-the-developing-world>
2. WWF (2011) Living Forests Report Chapter 3: Forests and Climate.
3. Sina, S., Gerstetter, C., Porsch, L., Roberts, E., Smith, L.O., Klaas, K., Fajardo de Castillo, T., 2016. Wildlife Crime. Study for the ENVI Committee, IP/A/ENVI/2015-10, European Parliament, Brussels, 2016; EP, 2016. EU trade policy and the wildlife trade. Policy paper European Parliament PE 578.025. [http://www.europarl.europa.eu/RegData/etudes/STUD/2016/578025/EXPO_STU\(2016\)578025_EN.pdf](http://www.europarl.europa.eu/RegData/etudes/STUD/2016/578025/EXPO_STU(2016)578025_EN.pdf)
4. Musing, L., Norwicz, M., Kloda, J. and Kecse-Nagy, K., 2018. Wildlife trade in Belgium with a focus on CITES-listed species. TRAFFIC and WWF report. <https://www.wwf.be/assets/RAPPORT-POLICY/WILDLIFE/TRAFFIC-wildlife-trade-Be-report-Final-Web-compressed.pdf>
5. Nellemann, C., Henriksen, R., Kreilhuber, A., Stewart, D., Kotsovou, M., Raxter, P., Mrema, E., and Barrat, S. (Eds), 2016. The rise of environmental crime – A growing threat to natural resources, peace, development and security. UNEP-INTERPOL rapid response assessment. United Nations Environment Programme and RHIPTO Rapid Response Norwegian Center for Global Analyses. https://wedocs.unep.org/bitstream/handle/20.500.11822/7662/-The_rise_of_environmental_crime_A_growing_threat_to_natural_resources_peace%2C_development_and_security-2016environmental_crimes.pdf.pdf?sequence=3&isAllowed=y

6. EC, 2016. EU Action Plan against Wildlife Trafficking. Communication from the Commission 87 final, Brussels.
https://ec.europa.eu/environment/cites/trafficking_en.htm
7. Heinrich, S., Wittman, T.A., Ross, J.V., Shepherd, C.R., Challender, D.W.S., and Cassey, P., 2017. The Global Trafficking of Pangolins: A comprehensive summary of seizures and trafficking routes from 2010–2015. TRAFFIC, Southeast Asia Regional Office, Petaling Jaya, Selangor, Malaysia.
<https://www.traffic.org/site/assets/files/1606/global-pangolin-assessment.pdf>
8. ITTO, 2017. Biennial review and assessment of the world timber situation 2015-2016. International Timber Trade Organisation, Yokohama.
https://www.itto.int/annual_review
9. WWF België, 2018. Ecologische en sociale risico's van hout- en papierimport in België. WWF België, Brussel.
10. FOD Leefmilieu, 2019. Register van EUTR controles in België tot 21 juni 2019. Federale Overheidsdienst Volksgezondheid, Veiligheid van de Voedselketen en Leefmilieu, Brussel.
11. WCMC, 2019. Overview of Competent Authority EU Timber Regulation checks, July-December 2018. Statistics of checks performed by EU Member States and EEA countries to enforce the implementation of the EU Timber Regulation. UNEP-WCMC, Cambridge.
<https://ec.europa.eu/environment/forests/pdf/UNEP%20WCMC%202019%20Overview%20of%20CA%20checks%20July-December%202018%20FINAL.pdf>
12. WWF België, 2018. Positie nota over handel in wilde dier- en plantensoorten.
<https://www.wwf.be/assets/RAPPORT-POLICY/WILDLIFE/Positie-nota-IWT-NL-web.pdf>
13. WWF België, 2018. Verkiezingsbrochure – Stop illegale handel in hout en wilde soorten. <https://www.wwf.be/assets/IMAGES-2/CAMPAGNES/ELECTIONS2019/FICHE/WWF-BROCHURE-NL-handel.pdf>



© 1986 Panda Symbol WWF - World Wide Fund For Nature (Formerly World Wildlife Fund)

® "WWF" is a WWF Registered Trademark.

Printed on recycled paper.

Voor meer informatie:

Sofie Ruyschaert |
Beleidsmedewerker Wildlife |
WWF-België | E-mail:
Sofie.Ruyschaert@wwf.be |
T: +32 (0)2 340 09 85

Béatrice Wedeux |
Beleidsmedewerker Bossen |
WWF-België | E-mail:
Beatrice.Wedeux@wwf.be |
T: +32 (0)2 340 09 82

WWF-België | Emile
Jacqmainlaan 90 |

1000 Brussel | België