



## **HYUNDAI BELUX**

### **Korean Motor Company**

Pierstraat 229  
B-2550 Kontich  
[www.hyundai.be](http://www.hyundai.be) – [www.hyundai.lu](http://www.hyundai.lu)

### **For further information contact :**

#### **William Meerschaut**

Phone: +32 - 34 50 06 88  
[william.meerschaut@hyundai.be](mailto:william.meerschaut@hyundai.be)  
Mediasite BE: [www.hyundai.presscorner.be](http://www.hyundai.presscorner.be)  
Mediasite LU: [www.hyundai.presscorner.lu](http://www.hyundai.presscorner.lu)

# **Hyundai New Generation i10**

## **Persdossier Brussels Motor Show 2014**

## Hyundai Motor Nieuwe i10-generatie - Inhoud

### **01 Inleiding**

Nieuwe i10-generatie – ontworpen, ontwikkeld en gebouwd in Europa, voor Europa

### **02 De markt**

Hoe het A-segment in Europa zal blijven groeien

### **03 Stijl en design**

Meer stijl, meer inhoud

### **04 Comfort, gebruiksgemak en afwerking**

Europese ingenieurs combineren meer ruimte en uitrusting met meer verfijning

### **05 Motoren en transmissies**

Een gamma geraffineerde en efficiënte benzinemotoren

### **06 Onderstel**

Meer comfort, stabiliteit en verfijning

### **07 Veiligheid**

Actieve en passieve veiligheid uit hogere segmenten

### **08 Fleet**

Drijvende kracht achter groeiende fleetverkoop in A-segment

### **09 Productie**

Turkse fabriek van Hyundai Motor breidt uit om nieuwe i10-generatie te bouwen

## 1. INLEIDING

### **Nieuwe i10-generatie – ontworpen, ontwikkeld en gebouwd in Europa, voor Europa**

*“De nieuwe i10-generatie betekent een aanzienlijke stap voorwaarts voor het merk en zal ervoor zorgen dat Hyundai Motor zijn leiderspositie in het uiterst competitieve A-segment behoudt door meer klanten te laten kennismaken met onze merkfilosofie: ‘echte waarde’ afleveren.”* – Allan Rushforth, Senior Vice President en Chief Operating Officer van Hyundai Motor Europe

#### In een notendop

- Eerste Hyundai voor het A-segment die volledig in Europa wordt ontworpen, ontwikkeld en gebouwd
- Langer, breder en lager met ongeëvenaarde ruimte en functionaliteit
- Comfort- en veiligheidsuitrusting uit hogere segmenten
- Geraffineerde koetswerk- en interieurstijl
- Hoogstaande waarneembare kwaliteit en 5 jaar garantie zonder kilometerbeperking

Hyundai Motor is vastberaden om voort te bouwen op zijn succes in het A-segment en rekt daarvoor op de nieuwe i10-generatie, een model ontworpen, ontwikkeld en gebouwd in Europa, voor Europese klanten.

Het nieuwe model versterkt het ‘made-for-Europe’-gamma van Hyundai Motor en introduceert tegelijk nieuwe normen in het A-segment door het plaatsaanbod en het comfort- en veiligheidsniveau van hogere segmenten aan een geraffineerd koetswerk- en interieurdesign te koppelen.

De oorspronkelijke i10 voerde niet alleen de verkoophitlijsten aan in Europa, maar werd onlangs ook uitgeroepen tot 'Beste stadswagen van minder dan 9.000 Pond' in de verkiezing van de Auto van het Jaar 2013 door het Britse magazine 'What Car?'. Hij wist ook meer klanten aan zich te binden: 54 procent in de vijf grootste Europese markten, tegenover een gemiddelde van 48 procent.

Een andere evolutie ten opzichte van de oorspronkelijke i10 is de lancering van wat Hyundai Motor 'True Value' (echte waarde) noemt: de bestaande rationele eigenschappen zoals een hoog kwaliteitsniveau en een hoge efficiëntie worden aangevuld met aantrekkelijke voorzieningen uit hogere segmenten en emotionele kwaliteiten zoals een dynamische stijl. De 'True Value'-filosofie, die zich eerder al liet opmerken in de nieuwe i30-generatie en nieuwe ix35, maakt nu dus ook integraal deel uit van de nieuwe i10-generatie.

*“Met de nieuwe i10-generatie bieden we consumenten iets wat ze nergens anders vinden: een kleine auto die ze daadwerkelijk willen kopen, eerder dan dat ze zich daartoe genoodzaakt voelen. Hij voldoet aan alle rationele eisen van kopers in het prijsgevoelige A-segment maar voegt een extra dimensie van comfort, rijplezier en waarneembare kwaliteit toe,”* vertelt Mark Hall, Vice President of Marketing, Hyundai Motor Europe.

De nieuwe i10-generatie bewijst opnieuw dat Hyundai Motor tot het uiterste gaat voor zijn Europese klanten. Hij werd ontworpen en ontwikkeld in het Hyundai Motor Europe Technical Centre (HME TC) in Rüsselsheim (Duitsland) en wordt voor het eerst plaatselijk gebouwd, meer bepaald in de onlangs uitgebreide fabriek van İzmit (Turkije).

De nieuwe i10-generatie inspireerde zich op de Fluidic Sculpture-designfilosofie van Hyundai Motor om tot een slank en tegelijk krachtig lijnenspel te komen en benadrukt zo de van nature atletische uitstraling van het model, dat langer, breder en lager werd dan zijn voorganger.

De nieuwe proporties worden weerspiegeld in de rijervaring, die aan de Europese voorkeuren werd aangepast. De anders gepositioneerde en afgestelde onderdelen optimaliseren de koetswerk- en wielcontrole, om het rijcomfort en de betrokkenheid van de bestuurder naar het niveau van hogere segmenten te tillen.

Het grotere koetswerk van de nieuwe i10-generatie vertaalt zich in een van de ruimste interieurs op de markt, alsook een onovertroffen koffervolume van 252 liter. Wanneer de achterbank wordt neergeklapt, stijgt dat volume zelfs tot 1.046 liter, eveneens een topscore in dit segment. Het ongekeerde vakmanschap dat het ruime interieur uitstraalt, gaat hand in hand met een comfort- en veiligheidsuitrusting die normaal is voorbehouden aan de hogere segmenten.

Allan Rushforth, Senior Vice President en Chief Operating Officer van Hyundai Motor Europe, geeft tekst en uitleg: *“De lancering van de nieuwe i10-generatie betekent een keerpunt voor Hyundai Motor in Europa en voor het A-segment in de regio. Door tal van voorzieningen en kwaliteiten aan te bieden die normaal enkel in de hogere segmenten te vinden zijn, biedt de nieuwe i10-generatie zijn kopers een luxueuze uitrusting en hoogstaande prestaties zonder het prijskaartje dat daar normaal aan vast hangt. Bovendien kunnen consumenten genieten van meer functionaliteit, ruimte, stijl en comfort. We hebben er dan ook vertrouwen in dat de nieuwe i10-generatie enerzijds nieuwe klanten zal veroveren en anderzijds de bestaande i10-klanten aan zich zal binden.”*

Hyundai Motor heeft het volste vertrouwen in de Europese bouwkwaliteit en de nieuwe i10-generatie geniet dan ook 5 jaar garantie zonder kilometerbeperking. Het ongeëvenaarde garantiepakket omvat bovendien 5 jaar pechverhelping onderweg en 5 jaar “health checks”, zaken die voor het eerst over heel Europa op een Hyundai uit het A-segment worden aangeboden.

## 2. DE MARKT

### **Hoe het A-segment in Europa zal blijven groeien**

*“De nieuwe i10-generatie is alles wat een wagen uit het A-segment moet zijn en alles wat een wagen uit het A-segment volgens ons kan zijn.”* - Christian Loeer, Head of Product Marketing, Hyundai Motor Europe.

#### In een notendop

- Hyundai Motor is sinds 1999 actief in het Europese A-segment
- Van de oorspronkelijke i10 werden sinds 2007 ruim 450.000 stuks verkocht in Europa
- Meer dan 250.000 nieuwe klanten en een gemiddeld marktaandeel van 5,9%
- De nieuwe i10-generatie bouwt voort op zijn succes met meer stijl en talent
- Verkoopverwachting voor 2014: 74.000 stuks en een marktaandeel van 6,3% in het Europese A-segment.

In 1999 richtte Hyundai Motor zijn pijlen op het Europese A-segment met de Atos (Atoz in sommige landen), die later werd afgelost door de meer succesvolle eerste i10. De voorbije veertien jaar bracht Hyundai Motor 865.000 kleine auto's aan de man en de in Europa ontworpen, ontwikkelde en gebouwde nieuwe i10-generatie heeft alles in huis om het succes van de constructeur in dit segment te bestendigen en diens inzicht in de veranderende trends te versterken.

Sinds 2007 werden er in heel Europa meer dan 450.000 exemplaren van de i10 verkocht, met een record van 107.000 exemplaren in 2009. In 2010 was de oorspronkelijke i10 de meest verkochte Hyundai in Europa en zelfs in 2012, zes jaar

nadat hij op de markt kwam, was hij nog het op drie na meest verkochte model van het merk, met een aandeel van 15 procent in de totale Europese verkoop.

*Europese verkoop van de oorspronkelijke i10*

	2007	2008	2009	2010	2011	2012
Verkoop	38.220	51.115	110.869	89.513	72.293	66.514
Marktaandeel (%)	3,3	3,9	6,4	6,1	5,8	5,6

Over heel zijn levenscyclus gezien was de oorspronkelijke i10 goed voor een gemiddeld marktaandeel van 5,9 procent in het Europese A-segment. Die sterke prestatie zal de nieuwe i10-generatie nog eens overdoen door zowel bestaande als nieuwe klanten te verleiden. Hyundai Motor verwacht voor zijn jongste model een jaarlijkse verkoop van 74.000 exemplaren tijdens zijn eerste volledige verkoopjaar (2014). Dat komt overeen met een aandeel van 6,3 procent in het A-segment, dat volgens onafhankelijke analisten tegen 2016 zal groeien tot 1,4 miljoen stuks.

De oorspronkelijke i10 leverde Hyundai Motor tussen 2008 en 2012 ongeveer een kwart miljoen nieuwe klanten op, genoeg om hem tot het belangrijkste Europese veroveringsmodel van het merk te maken. Verwacht wordt dat de nieuwe i10-generatie met zijn toonaangevende functionaliteit vooral bestaande klanten zal aantrekken terwijl zijn nieuwe stijl en uitgebreide mogelijkheden meer nieuwe klanten uit een bredere demografische groep zal aantrekken. Die tweede groep zal voornamelijk bestaan uit mensen tussen 36 en 55, die design centraal stellen bij de aankoop van een nieuwe wagen.



### 3. STYLING & DESIGN

## Meer stijl, meer inhoud

*“De atletische proporties van de nieuwe i10-generatie hebben ons geholpen om hem een dynamische lijn te geven die vanaf de eerste aanblik kracht en stabiliteit uitstraalt.”* – Thomas Bürkle, Chief Designer, Hyundai Motor Europe Technical Centre

*“De eerste indruk die een klant krijgt wanneer hij plaatsneemt in een wagen, is onomkeerbaar. De nieuwe i10-generatie genereert daarom onmiddellijk een gevoel van verfijning en comfort dankzij het gebruik van geraffineerde materialen en gekleurde sierelementen die de beschikbare ruimte benadrukken.”* - Diana Tayo Osobu, Design Manager Colour & Trim, Hyundai Motor Design Centre Europe

#### In een notendop

- Dynamisch Europees design versterkt atletische uitstraling
- Eerste Hyundai voor het A-segment met Fluidic Sculpture-designfilosofie
- Groter koetswerk = ruim en functioneel interieur
- Toonaangevende totale hoofdruimte (1.008 mm) en kofferinhoud (252 liter)
- Interieurdesign benadrukt hoogstaande kwaliteit en indruk van ruimte

Hyundai Motor beseft heel goed dat het design cruciaal zou zijn voor het succes van de nieuwe i10-generatie: design is momenteel het voornaamste koopmotief van Europese klanten, en dat ongeacht het segment. 31 procent van de autokopers noemt design als eerste motief om een Hyundai te kopen (tegenover een gemiddelde van 29 procent). De nieuwe i10-generatie laat de Europese klanten van

Hyundai Motor kennismaken met de jongste interpretatie van de Fluidic Sculpture-designfilosofie.

Tijdens klantenstudies uitgevoerd in Italië en het Verenigd Koninkrijk ontving de nieuwe i10-generatie de meest spontane reacties van de deelnemers in vergelijking met zijn voornaamste rivalen. Toen het merk van de auto werd onthuld, steeg de interesse van de deelnemers met maar liefst 12 procent. Dat wijst erop dat Europese klanten hun perceptie van Hyundai bijstellen en de constructeur beginnen te zien als een producent van opwindende auto's.

De nieuwe i10-generatie is een typisch Europese auto: hij werd vanaf een wit blad ontworpen en ontwikkeld door het Europese onderzoeks- en ontwikkelingscentrum van Hyundai Motor, HME TC en richt zich specifiek tot Europese kopers.

Thomas Bürkle, Chief Designer Officer at HME TC, legt uit: *“Het is de eerste keer dat de Hyundai Motor i10 in Europa werd ontworpen en ontwikkeld dus wilden we hem een sterke uitstraling geven. De Fluidic Sculpture-designfilosofie werd gebruikt om een emotiever design te creëren, met slanke, krachtige proporties die harmonieus samenwerken om hem een unieke, dynamische stijl te geven.”*

*“De nieuwe i10-generatie meet zich het zeshoekige radiatorrooster aan, dat alle Europese modellen van Hyundai Motor siert en bevestigt op die manier zijn afkomst door de link met zijn grotere broers te leggen. Het radiatorrooster wordt geflankeerd door de nieuwe led-dagrijlichten, die een indrukwekkende aanblik creëren,”* voegt Bürkle toe. Ook voor de zijdelingse richtingaanwijzers in de buitenspiegels van de hogere modelversies van de nieuwe i10-generatie worden leds gebruikt.

De uitgesproken Europese stijl gaat hand in hand met afmetingen die de functionaliteit ten goede komen. Met zijn lengte van 3.665 mm is de nieuwe i10-

generatie 80 mm langer dan zijn voorganger en werpt hij zich op als de langste wagen in zijn segment. Parallel daarmee groeit de nieuwe i10-generatie uit van het smalste tot het breedste model in het A-segment (1.660 mm, een winst van 65 mm).

Zijn 40 mm lagere daklijn, die nu precies 1.500 mm hoog is, geeft hem een atletische uitstraling op de weg. Die uitstraling wordt nog versterkt door de slanke proporties van het koetswerk, die op hun beurt in de verf worden gezet door de scherpere gordellijn en zijruitlijn.

*Afmetingen (mm)*

	Nieuwe i10-generatie	+ / -	Oorspronkelijke i10
Lengte	3.665	+80	3.585
Breedte	1.660	+65	1.595
Hoogte	1.500	-40	1.540
Wielbasis	2.385	+5	2.380

De nieuwe i10-generatie heeft een van de meest praktische en ruimste interieurs in zijn segment. De innovatieve lay-out vertaalt zich in een onovertroffen koffervolume (252 liter met de achterzetels op hun plaats en 1.046 liter met de achterzetels neergeklapt).

De minder diepe voorruit en A-stijlen bieden bestuurders een merkbaar groter gezichtsveld. Dat maakt blinde bochten veiliger en parkeren in kleine plaatsjes eenvoudiger. Deelnemers aan de klantenclinics gaven de nieuwe i10-generatie dan ook bijzonder goede punten voor het zicht rondom.

Het nieuwe, slankere koetswerkdesign heeft een luchtweerstandscoefficiënt (Cd) van nauwelijks 0,31, de laagste waarde in dit segment. Dat is mede te danken aan een

aantal detailverbeteringen zoals voorruitdichtingen die de luchtstroom niet hinderen. De aerodynamische vormgeving dringt ook het windgeruis en het brandstofverbruik terug en draagt bij tot het geluidspeil, dat lager ligt dan bij de voornaamste rivalen.

De nieuwe i10-generatie zal worden aangeboden in elf levendige koetswerkkleuren (niet-metaalkleuren, metaalkleuren en parelmoerkleuren). De niet-metaalkleuren zijn onder meer Baby Elephant (grijs), Morning Glory (blauw) en Pure White, terwijl het gamma metaalkleuren bestaat uit Sleek Silver, Star Dust (grijs), Sweet Orange en Montano Sky (blauw). Tot slot zocht het designteam ook vier parelmoerkleuren uit die perfect pasten bij de vormgeving van de nieuwe i10-generatie: Phantom Black, Red Passion, Wine Red en Silky Beige. Het kleurenpalet zal per markt worden aangepast aan de lokale voorkeuren.

Binnenin biedt de nieuwe i10-generatie een bredere waaier aan zetelbekledingen dan ooit tevoren. De basismodellen worden aangekleed met een combinatie van stof en vinyl in beige en zwart. Het middengamma krijgt een tricotstof in blauw of oranje, met geweven zijpanelen in zwart. De luxemodellen krijgen ongeveer dezelfde combinatie maar kunnen tegen meerprijs ook worden uitgevoerd in een rode geweven stof met zwarte zijpanelen in lederlook.

De nieuwe i10-generatie dankt zijn prestigieuze interieurindruk in grote mate aan de gekleurde sierinleg die over de volledige breedte van het dashboard loopt en die de beschikbare ruimte benadrukt. Die sierinleg is verkrijgbaar in vier kleuren: rood (enkel voor topuitvoering), rustgevend blauw, pittig oranje of geraffineerd beige (enkel voor basisversie). Die kleuren komen bovendien terug op de rand rond de versnellingspook en de onderkant van de voordeuren.

#### 4. COMFORT & GEBRUIKSGEMAK

## **Europese ingenieurs combineren meer ruimte met meer verfijning**

*“Klantenclinics hebben uitgewezen dat klanten niet alleen onder de indruk zijn van het ruime en praktische karakter van de nieuwe i10-generatie maar ook van de verfijning, de hoogwaardige materialen en de uitgekiende bedieningselementen, waarmee hij niet zou misstaan in een hoger segment.”* – Christian Loer, Head of Product Marketing, Hyundai Motor Europe

#### In een notendop

- Royaal plaatsaanbod en rijkelijke uitrusting overtreffen alle verwachtingen
- Ongeëvenaard laag geluidspeil versterkt comfort in ruim interieur
- Waarneembare kwaliteit op niveau van B-segment
- Voorzieningen zoals elektrische ruiten met meervoudige toetsen bewijzen aandacht voor details
- Bijna 90 procent van de kopers zal voor middelhoge of hoge uitvoering opteren

De nieuwe i10-generatie, voortaan een van de grootste modellen in het A-segment, biedt meer comfortvoorzieningen en extra ruimte om voor alle inzittenden een aangename omgeving te creëren.

In de eerste plaats maakt de langere wielbasis van de nieuwe i10-generatie (+5 mm, totaal 2.385 mm) een langer en breder koetswerk mogelijk, dat een van de ruimste interieurs in zijn klasse omhult. Om nog meer interieurruimte vrij te maken werd de versnellingsbak 25 mm naar voren geschoven.

Voorin genieten de inzittenden 40 mm meer beenruimte, wat het totaal op 1.070 mm brengt, een record voor deze klasse. De schouderruimte groeide met 16 mm tot 1.306 mm en de hoofdruimte bedraagt een royale 1.008 mm.

De kofferinhoud groeide met 12 procent tot een toonaangevende 252 liter (27 liter meer dan bij de vorige generatie) en is vlot toegankelijk via de achterklep met lage laaddrempel (nauwelijks 724 mm boven de grond). De achterbank is in twee delen (60:40) neerklapbaar en levert een nuttig volume van 1.046 liter op, dat toegankelijk is via een van de breedste kofferopeningen in het A-segment. Uniek voor een kleine wagen is dat de vier deuren allemaal plaats bieden aan een grote fles (1,0 liter in de voordeuren, 0,6 liter in de achterdeuren). De bekerhouders vlak achter de versnellingspook tillen de functionaliteit van de nieuwe i10-generatie naar een nog hoger niveau.

Uit de resultaten van de klantencinics is gebleken dat de deelnemers de nieuwe i10-generatie op het gebied van comfort en functionaliteit hoger inschatten dan belangrijke rivalen: 70 procent van de deelnemers gaf de auto een uitstekende score voor de vlotte toegang en de zitruimte vooraan.

Het koetswerk van de nieuwe i10-generatie werd stijver: dankzij het gebruik van hoogwaardige staalsoorten, lasergelaste vormstukken, verstevigingslussen en bijkomende beugels heeft het nieuwe model een 27 procent hogere torsiestijfheid dan zijn voorganger. Hoogwaardige staalsoorten maken 29,2 procent van de koetswerkstructuur van de nieuwe i10-generatie uit, een enorme stijging ten opzichte van de 9 procent bij de oorspronkelijke i10. De stevige bodem verbetert niet alleen de crashbestendigheid van de wagen maar draagt ook bij tot de sterk verbeterde NVH-waarden (lawaai, trillingen en ruwheid).

Andere elementen die lawaai, trillingen en ruwheid tegengaan, zijn onder meer de grotere hydraulische motorsteunen, het drielagige geluidsdempende paneel in het schutbord van het dashboard, de dubbele afdichtingen in de deuren en twee ingrepen om windgeruis te beperken: de buitenspiegelsteunen werden verfijnd en de radioantenne werd achteraan het dak geplaatst. Het resultaat is indrukwekkend want het geluidsniveau bedraagt slechts 38 decibel (dB) bij stationair toerental en 65 dB op open wegen. Ook op dat vlak doet hij een stuk beter dan zijn voornaamste rivalen.

*Geluidsniveau (dB)*

	Nieuwe i10- generatie 1,0	Nieuwe i10- generatie 1,25	Belangrijke concurrent 1 1,0	Belangrijke concurrent 1 1,2
Stationair	38	38	40	44
Acceleratiegeluid	53	52	54	56
Rolgeluiden	65	65	66	68

*“Het reduceren van het NVH-niveau kan gemakkelijk tot meergewicht leiden, zeker in het A-segment. We hebben voor de nieuwe generatie dan ook alles in het werk gesteld om lichtere materialen te kiezen en het NVH-peil aan de bron te reduceren.”*

– Stefan May, Manager, Vehicle Test & Development, Total Vehicle Evaluation,  
Hyundai Motor Europe Technical Centre

**Rijkelijke standaarduitrusting uit een hoger segment**

Hyundai Motor blijft nieuwe normen vestigen door technologieën te democratiseren. De nieuwe i10-generatie kan dan ook schermen met voorzieningen die normaal zijn voorbehouden aan het B- of C-segment. Enkele van die luxevoorzieningen zijn de snelheidsregelaar met instelbare snelheidsbegrenzer en bediening aan het stuur, het

verwarmbare lederen stuur en de verwarmbare voorzetels, de vertrekhulp voor hellingen (Hill Assist Control), de intelligente sleutel met start-stopknop voor de motor, de led-dagrijlichten en de volautomatische airconditioning.

Hyundai Motor verwacht dat het middengamma het best zal scoren in Europa en bedacht het met uitrusting die klanten beslist op prijs zullen stellen, zoals elektrische ruiten voor- en achteraan, een centrale vergrendeling met afstandsbediening en een in de hoogte verstelbare bestuurderszetel.

Zelfs de basismodellen kunnen bogen op een royale standaarduitrusting, inclusief centrale vergrendeling, boordcomputer, dagrijlichten en tal van actieve en passieve veiligheidsvoorzieningen.

Verwacht wordt dat de 'True Value'-filosofie van de nieuwe i10-generatie kopers zal aanzetten om voor de hogere uitvoeringen te opteren: schattingen geven aan dat maar liefst 87 procent van de kopers een middelhoog of hoog uitrustingsniveau zou kiezen.

### **Hoogstaand vakmanschap**

De ingenieurs en ontwerpers van Hyundai Motor hebben hard gewerkt om de afwerking van de nieuwe i10-generatie op of zelfs boven het niveau te brengen van wat men doorgaans in het B-segment vindt. Hoogwaardige materialen, zorgvuldig gekozen kleuren en een doorgedreven aandacht voor details geven klanten een gevoel van welzijn, dat ook door de deelnemers aan de klantenclinics werd bevestigd: zij vonden de verlichting van de instrumenten en het ontwerp van het stuur, het dashboard en de middenconsole bijzonder aantrekkelijk.



Het interieur van de nieuwe i10-generatie bevat geen bloot metaal, wat de indruk van comfort en waarneembare kwaliteit sterk verbetert. Ook de gekleurde sierstrip onderaan het dashboard en de bijpassende afwerking dragen bij tot de geraffineerde interieursfeer. De aandacht voor details komt overal tot uiting: in het bedieningspaneel voor de elektrische ruiten, de volledig verstelbare, met stof overtrokken voorste hoofdsteunen, enz.

Hyundai Motor riep een team in het leven dat zich specifiek toelegt op de waarneembare kwaliteit. Op die manier wil de constructeur ervoor zorgen dat zijn modellen een blijvende indruk van topkwaliteit nalaten. Dat team speelde een cruciale rol in de ontwikkeling van de nieuwe i10-generatie.

Het team zorgde ervoor dat de bedieningselementen degelijk aanvoelen terwijl de vereiste kracht om ze te bedienen toch aan de ergonomische idealen beantwoordt, dat de oppervlakken van het instrumentenbord en de aanraakpunten in en rond de wagen geraffineerd ogen en aanvoelen (schroeven verborgen of afgedekt op belangrijke plaatsen zoals de deurgrepen), en dat de contactpunten vrij zijn van lijnen of contouren die de hoogwaardige indruk kunnen verstoren. Het team zorgde ervoor dat alle instrumenten en bedieningselementen intuïtief en binnen handbereik staan voor de Europese bestuurders.

## 5. MOTOREN & TRANSMISSIES

### **Een gamma geraffineerde en efficiënte benzinemotoren**

*"Het nauwkeurigere, meer Europese rijgedrag zal onmiddellijk opvallen bij bestuurders van de nieuwe i10-generatie."* – Jürgen Grimm, Head of Powertrain Engineering, Hyundai Motor Europe Technical Centre

#### In een notendop

- Geraffineerde motoren ontwikkeld in Europa om aan de regionale voorkeuren te voldoen
- 1,0- en 1,25-liter benzinemotoren met handgeschakelde of automatische transmissie
- Alle motoren beschikken over een continu variabele kleppentiming en een onderhoudsvrije distributieketting met lange levensduur
- Innovatieve driecilindermotor beperkt wrijving en verhoogt duurzaamheid
- Handgeschakelde transmissie gebruikt koolstofvezel om schakelgevoel en duurzaamheid te verbeteren

Conform de Europese focus van de nieuwe i10-generatie ontwikkelden de ingenieurs van het HME TC in Rüsselsheim krachtbronnen die alle wensen van de Europese kopers zouden vervullen en het gesofistikeerde en geraffineerde karakter van het nieuwe model zouden versterken.

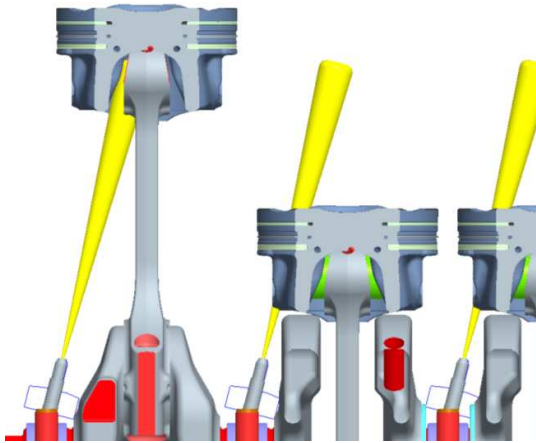
Hyundai Motor geeft kopers van de nieuwe i10-generatie de keuze tussen twee hoogtechnologische benzinemotoren die de voorwielen aandrijven door middel van een handgeschakelde vijfversnellingsbak of viertrapsautomaat (enkel 1.0i).

De 1,0- en 1,25-litermotoren van de nieuwe i10-generatie behoren allebei tot de populaire 'Kappa'-familie van Hyundai Motor en gebruiken een reeks geavanceerde technologieën om het vermogen en koppel op te krikken en de soepelheid en het rijcomfort te maximaliseren.

Enkele unieke eigenschappen van de moderne Kappa-architectuur zijn: een dubbele bovenliggende nokkenas (DOHC), een dubbele continu variabele kleppentiming (CVVT), een uiterst stijf motorblok in gegoten aluminium met cilinderbussen in gietijzer, een cilinderkop in aluminium, lichtere drijfstangen en een onderhoudsvrije distributieketting met lange levensduur.

De 1,0-litermotor introduceert ook diverse nieuwigheden die de wrijving en trillingen terugdringen en die bijdragen tot een completere verbranding en een langere levensduur. Voorbeelden daarvan zijn de 11 mm uit het centrum geplaatste krukas, de wrijvingsarme conische klepveren (bijenkorftype) die lawaai neutraliseren, de oliejets om de zuigers te koelen, de kleppen en stoters in DLC (Diamond-Like Carbon) om de duurzaamheid te verhogen en de zuigers en spanningsarme zuigerringen met een coating die werd aangebracht met behulp van langdurige fysische dampdepositie (PVD).

### *Koeljets voor de zuigers*



De 1,0-liter driecilindermotor puurt een vermogen van 66 pk uit zijn cilinderinhoud van 998 cm<sup>3</sup>. Hij levert zijn maximumvermogen bij 5.500 o/m, 700 o/m vroeger dan bij de oorspronkelijke i10, terwijl het maximumkoppel van 94 Nm beschikbaar is vanaf 3.500 o/m. Met deze motor en de handgeschakelde transmissie accelereert de nieuwe i10-generatie in 14,9 seconden van 0 naar 100 km/u en verder naar een topsnelheid van 155 km/u.

Verwacht wordt dat de 1,25-liter viercilinder Kappa-motor ongeveer 40 procent van de totale verkoop voor zijn rekening zal nemen. Deze motor van 1.248 cm<sup>3</sup> levert een vermogen van 87 pk bij 6.000 o/m en een maximumkoppel van 120 Nm vanaf 4.000 o/m.

In combinatie met de handgeschakelde versnellingsbak stuwt de 1,25-litermotor de nieuwe i10-generatie in 12,3 seconden van 0 naar 100 km/u, om door te gaan tot een topsnelheid van 171 km/u.

Beide benzinemotoren worden gekoppeld aan een handgeschakelde vijfversnellingsbak of een optionele viertrapsautomaat voor de 1.0i.

De hoogste (vijfde) versnelling van de handgeschakelde transmissie is een 'lange' verhouding (0,719:1 voor 1,25-liter versies en 0,774:1 voor 1,0-modellen) die het toerental bij hogere snelheden drukt om zo het raffinement en het verbruik te optimaliseren. Een schakelindicator in het instrumentenbord helpt de bestuurder om zo zuinig mogelijk te rijden.

De handgeschakelde transmissie van de nieuwe i10-generatie beschikt over synchronisatieringen met een coating in koolstofvezel, die de duurzaamheid ten goede komt. Ook werd er heel wat ontwikkelingstijd geïnvesteerd om de versnellingsbak nauwkeuriger en efficiënter te maken. Een geleideplaat in het schakelrooster verzekert een nauwkeuriger schakelgedrag dat beter aansluit bij de wensen van Europese bestuurders, terwijl een geleiding en blokkering voor de achteruitversnelling foutieve schakelbewegingen voorkomt en het schakelgemak verhoogt. Samen met het kleinere olievolume en het gebruik van wrijvingsarme olie helpen die innovatieve verbeteringen het brandstofverbruik met ongeveer 1 procent terug te dringen.

Van bij de lancering is er ook een BlueDrive™-versie op basis van de 1,0-liter benzinemotor verkrijgbaar, die een aantal specifieke ingrepen onderging om het brandstofverbruik te drukken. De vierzitter maakt ook gebruik van een geïntegreerd stop-startsysteem (Integrated Stop & Go, ISG), dat tevens als optie verkrijgbaar is op de 1,0-liter benzinemodellen, en beschikt over 13-duimsbanden die de rolweerstand beperken en een automatische airconditioning (indien voorzien).

## 6. ONDERSTEL

### **Meer comfort, stabiliteit en verfijning**

*"We hebben heel wat inspanningen geleverd om bestuurders van de nieuwe i10-generatie een nauwkeuriger, natuurlijker aanvoelend stuur te bieden. Voeg daar nog het vlakkere rijgedrag en de verbeterde wielcontrole aan toe en je krijgt een wagen die zowel uiterst comfortabel als leuk rijdt."* – Michael Lugert, Manager, Vehicle Test & Development, Hyundai Motor Europe Technical Centre

#### In een notendop

- Hertekende ophanging afgestemd op een uitzonderlijk rijcomfort
- Herwerkte ophangingsgeometrie vooraan om duikneiging tegen te gaan
- Verbeteringen aan voorwielophanging en stuurinrichting optimaliseren feedback van stuur
- Doorgedreven tests in warme en koude klimaten over heel Europa
- Weggedrag en stabiliteitssystemen getest in Korea en Japan

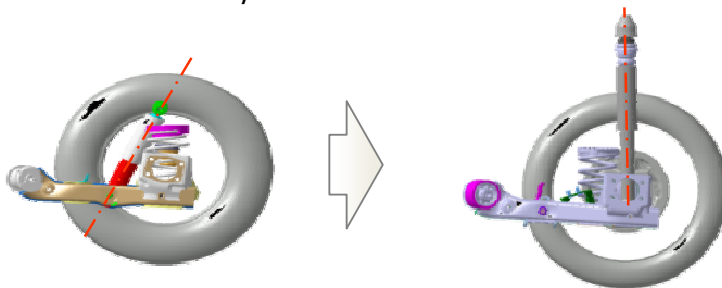
Zoals voor elk aspect van de nieuwe i10-generatie ging het Europese R&D-team van Hyundai Motor tot het uiterste om te zorgen dat de ophanging en het onderstel zijn afgestemd op een uitzonderlijk rijcomfort, raffinement en een laag geluidsniveau, waardoor de wagen niet moet onderdoen voor auto's uit een hogere klasse.

De grotere afmetingen van het nieuwe model dragen bij tot het verbeterde rijcomfort en de stabielere rijervaring: de wielbasis werd 5 mm langer, de sporen werden (naargelang van het model) 83 tot 95 mm breder vooraan en 55 tot 67 mm breder

achteraan. De afname van de totale hoogte in de nieuwe i10-generatie (een daling met 40 mm) verlaagt het zwaartepunt en komt zo de wendbaarheid ten goede.

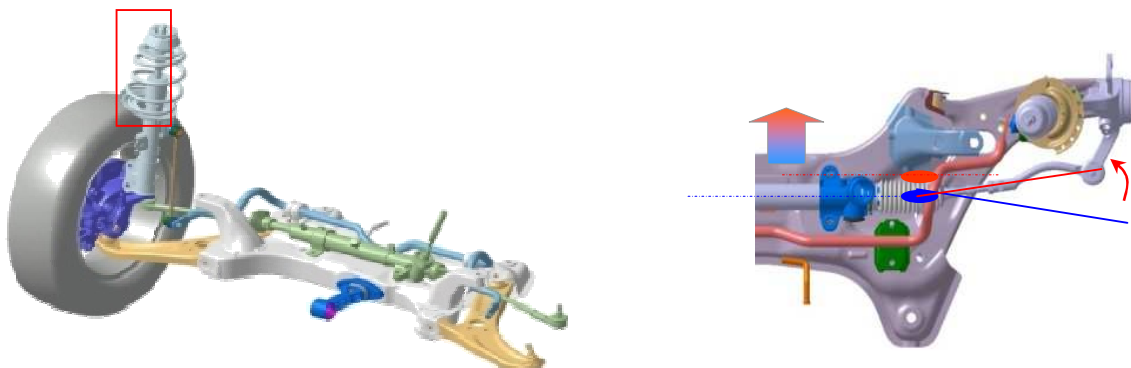
Het ophangingsysteem van de nieuwe i10-generatie werd ingrijpend verbeterd ten opzichte van het systeem in zijn voorganger, vooral dan wat de achterste schokdempers betreft. Die staan voortaan verticaal. Die gewijzigde oriëntatie dringt de wrijving sterk terug en daar varen de wielcontrole, het weggedrag, het rijcomfort en dus ook het passagierscomfort wel bij. Vooraan beperken de herwerkte aanslagpunten van de op een subframe gemonteerde McPherson-veerpoten de duikneiging tijdens het remmen.

#### *Verticale schokdempers achteraan*



De gewijzigde geometrie van de ophangingsonderdelen en stuurarmen en de introductie van zijdelingse veren verbeteren de feedback voor de bestuurder. Het stuursysteem gebruikt een elektrische stuurbekrachtiging en vergt 2,9 omwentelingen van aanslag tot aanslag voor een draaicirkel van 9,56 meter.

#### *Geometriewijzigingen aan de voorwielophanging en de stuurarm en zijdelingse veren*



Standaard werkt het remsysteem van de nieuwe i10-generatie met geventileerde schijfremmen van 241 mm (1.0) of 252 mm (1.25) vooraan en volle schijven van 234 mm achteraan. Het systeem werd getest en verfijnd op een 12 kilometer lange Alpenroute met een hoogteverschil van 1.600 meter en tal van lange afdalingen waarbij de remmen zwaar op de proef werden gesteld. Door de aanzienlijke hoogte is de weg slechts open van mei tot oktober. In die periode voerde het ontwikkelingsteam herhaaldelijk reeksen van noodstops uit met volledig beladen testwagens. Om de remkracht en stabiliteit te maximaliseren wordt de nieuwe i10-generatie standaard uitgerust met een antiblokkeerremstelsel (ABS), een elektronische remkrachtverdeling (EBD) en een elektronische stabiliteitscontrole (ESC).

Minstens even belangrijk is dat de Europese ingenieurs van Hyundai Motor de remmen van de nieuwe i10-generatie hebben afgestemd om het gevoel en de feedback te leveren die Europese bestuurders wensen. Daartoe hanteerden ze procedures die oorspronkelijk werden uitgewerkt voor auto's uit het C- en D-segment.

De nieuwe stadswagen van Hyundai Motor werd twee jaar lang intensief getest in Europa en Zuidoost-Azië om te zorgen dat hij de meest uiteenlopende rijomstandigheden de baas kan en dat hij perfect is afgestemd op de voorkeuren van het continent. De hittetests werden uitgevoerd in Cadiz en Granada (Spanje) en voor koudetests trokken de ingenieurs naar de Zwitserse bergen en de bevroren meren in Zweden, waar de temperatuur zakt tot min 25°C. Tests van het rijgedrag en de stabiliteitscontrolesystemen brachten de wagen zelfs naar het noorden van Japan en naar het onderzoeks- en ontwikkelingscentrum van Hyundai Motor in Namyang (Korea).



*"De testperiode van 18 tot 24 maanden voor de productie is uitermate intensief. De subjectieve tests met de nieuwe i10-generatie waren cruciaal. We wisten dat de auto niet alleen objectief gezien beter moest zijn dan de oorspronkelijke i10, maar ook de emoties moest weten aan te spreken,"* verklaarde Stefan May, Manager, Vehicle Test & Development, Total Vehicle Evaluation, Hyundai Motor Europe Technical Centre

## 7. VEILIGHEID

### **Actieve en passieve veiligheid uit hogere segmenten**

*"De nieuwe i10-generatie kan schermen met een brede waaier aan actieve veiligheidsvoorzieningen, waaronder een elektronische stabiliteitscontrole (ESC), Vehicle Stability Management en een bandenspanningscontrole, standaard aangevuld met zes airbags. Een dergelijke rijkelijke veiligheidsuitrusting is simpelweg ongeëvenaard in het A-segment."* – Christian Loeer, Head of Product Marketing, Hyundai Motor Europe

#### In een notendop

- Standaard ESC en VSM met een zo discreet mogelijke werking
- Bandenspanningscontrole standaard
- Zes airbags en gordelwaarschuwingen op alle modellen om de bescherming te maximaliseren
- Een sterker koetswerk met hoogwaardig staal en diverse verstevigingen
- Voetangersveiligheid geoptimaliseerd door vervormbaar schutbord

Veiligheid is een topprioriteit voor Hyundai Motor en de nieuwe i10-generatie plukt de vruchten van de jongste technologieën, die veelal uit hogere segmenten komen, en hem tot een van de veiligste auto's in zijn klasse maken. De brede waaier aan actieve en passieve veiligheidsvoorzieningen verzekeren een maximale bescherming voor de inzittenden en voetgangers.

Actieve veiligheidsvoorzieningen zoals de elektronische stabiliteitscontrole (ESC) en Vehicle Stability Management (VSM) worden voor het eerst standaard aangeboden

op een kleine auto van Hyundai Motor, net als de bandenspanningscontrole trouwens.

Het ESC-systeem werd nauwgezet afgesteld om zo discreet mogelijk tussenbeide te komen en een natuurlijk gevoel en comfortabele rijervaring te verzekeren. Het is doorgaans niet eenvoudig om dit te realiseren bij auto's uit het A-segment door het inherent hogere zwaartepunt en de relatief korte wielbasis. Daardoor wordt de achterkant van de wagen vaak niet genoeg belast, met instabiliteit tot gevolg. Dat probleem heeft de nieuwe i10-generatie echter niet dankzij zijn atletische proporties. De tests met hoge grip werden uitgevoerd in het Onderzoeks- en ontwikkelingscentrum van Hyundai Motor in Namyang (Korea) terwijl het gedrag bij lage grip werd getest en verfijnd in het noorden van Zweden en het noorden van Japan.

Het indrukwekkende passieve veiligheidsarsenaal van de nieuwe i10-generatie omvat standaard zes airbags: twee frontale, twee laterale en twee gordijnairbags. Zo weten de inzittenden zich uitstekend beschermd wanneer een ongeval onvermijdelijk is. De gordelwaarschuwing voor alle inzittenden en de automatische centrale vergrendeling zijn eveneens standaard.

Het sterkere koetswerk dat voor de nieuwe i10-generatie werd gecreëerd, gebruikt hoogwaardige staalsoorten en ringvormige verstevigingslussen in de B- en C-stijlen, in de bodem en het dak. Bovendien beschikt hij over extra beugels vooraan tussen het schutbord en de veerpoten om de stijfheid en veiligheid te verbeteren.

## 8. FLEET

### **De drijvende kracht achter de groeiende fleetverkoop in A-segment**

*"De ongekennde emotionele aantrekkingskracht, die voortvloeit uit een bijzondere focus op design en verfijning, maakt de nieuwe i10-generatie tot veel meer dan gewoon een rationele keuze voor fleetmanagers en bedrijfswagenrijders."* – Oliver Lajara, General Manager European Fleet Sales & Remarketing, Hyundai Motor Europe

#### In een notendop

- De echte fleetverkoop van de oorspronkelijke i10 steeg tot meer dan 11% in 2012
- De sterke prestaties van 2012 bewijzen de blijvende aantrekkingskracht
- Lagere TCO verwacht voor nieuwe i10-generatie
- 5 jaar garantie zonder kilometerbeperking versterken aantrekkelijkheid voor fleetklanten
- Talrijke troeven om bedrijfswagenrijders te overtuigen

Sinds de i10 in 2007 op de markt kwam, heeft hij een belangrijke rol gespeeld in de groeiende aanwezigheid van Hyundai Motor in de fleetsector. De constructeur is er dan ook van overtuigd dat zijn opvolger nog beter zal scoren en mikt resoluut op een hoger marktaandeel in de fleetsector.

In 2012 werd 11 procent van alle i10-exemplaren in Europa verkocht via fleetkanalen. Daardoor bedraagt het werkelijke fleetaandeel van Hyundai Motor voor het A-segment 3,5 procent terwijl dat voor het volledige gamma slechts 2,3 procent is.

*Europese fleetverkoop van Hyundai Motor in het A-segment*

	2007	2008	2009	2010	2011	2012
Verkoop	NVT	5.066	5.711	8.202	7.073	7.620
Aandeel Kanaal	NVT	7,7%	5,2%	9,1%	9,8%	11,4%
Werkelijk aandeel van fleetmarkt	NVT	NVT	NVT	4,1%	3,5%	3,5%

De sterke prestaties van 2012 in landen zoals het Verenigd Koninkrijk (8,8% marktaandeel), Zweden (6,3%), Spanje (5,4%), Polen (4,9%) en Nederland (4,1%) bewijzen dat het i10-gamma van Hyundai Motor zes jaar na de lancering van de eerste generatie aantrekkelijk blijft voor kleine dienstverleners.

Bij het vooropgestelde objectief van 74.000 exemplaren per jaar voor de nieuwe i10-generatie voorspelt Hyundai Motor een werkelijk fleetaandeel van 12 procent, hetzij 8.880 exemplaren per jaar.

De unieke garantie van Hyundai Motor (5 jaar zonder kilometerbeperking) zal een belangrijk gegeven blijven voor kopers van de nieuwe i10-generatie en is nu voor het eerst in heel Europa verkrijgbaar. Het complete garantiepakket, dat voor het eerst wordt aangeboden in heel Europa, heeft geen kilometerbeperking en omvat 5 jaar pechverhelping en 5 jaar "health checks" om fleetkopers, fleetoperatoren, bedrijfswagenbestuurders en privébestuurders de nodige gemoedsrust te geven.

Met zijn nieuwe, efficiëntere motorgamma, zijn Europese design, zijn uitzonderlijke waarneembare kwaliteit en zijn beter dan initieel voorspelde restwaarden zal de nieuwe i10-generatie kopers verleiden met een lagere totale gebruikskost (TCO).

## 9. PRODUCTIE

### **Turkse fabriek van Hyundai Motor breidt uit om nieuwe i10-generatie te bouwen**

*"De enorme investeringen die we in onze Turkse fabriek hebben doorgevoerd om er de nieuwe i10-generatie te bouwen, weerspiegelen ons engagement naar Europa toe en bevestigt ons streven om een kleine wagen te bouwen die de verwachtingen van de Europese klant overtreft."* – Allan Rushforth, Senior Vice President en Chief Operating Officer van Hyundai Motor Europe

#### In een notendop

- Nieuwe i10-generatie gebouwd in HAOS-fabriek in İzmit (Turkije)
- Volgt op nieuwe investering van 475 miljoen euro om nieuw model in productie te nemen
- Investering goed voor meer dan 2.800 nieuwe jobs in fabriek en bij leveranciers
- Jaarlijkse Turkse productiecapaciteit voortaan 200.000 stuks, Europese capaciteit nu 500.000 stuks
- Vanaf 2014 wordt 90% van alle in Europa verkochte auto's van Hyundai Motor ook in Europa gebouwd

#### **Europese investering, Europese productie**

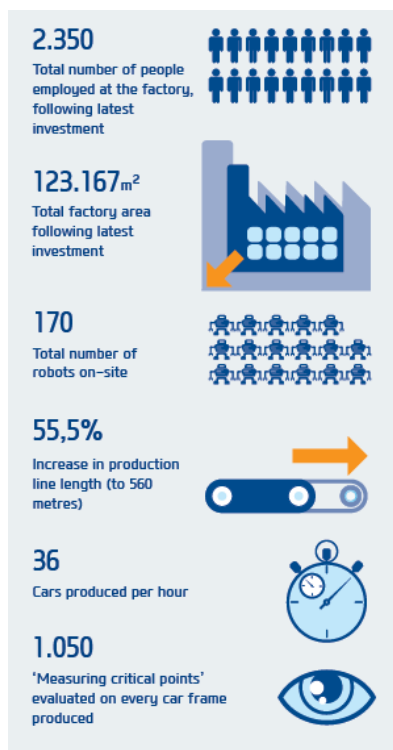
De nieuwe i10-generatie wijdt een nieuw tijdperk in voor Hyundai Motor: de i10 wordt voortaan in Europa gebouwd. Om de productie te verhuizen naar Turkije investeerde Hyundai Motor 475 miljoen euro in de HAOS-fabriek (Hyundai Assan Otomotiv Sanayi). Dat gebeurde in 2012. De investering creëert meer dan 2.800 jobs in de

fabriek en bij lokale leveranciers en tilt de totale investering van Hyundai Motor in zijn Turkse fabriek naar meer dan 1 miljard euro.

*"De beslissing om de nieuwe i10-generatie in onze vestiging in Turkije te gaan bouwen, is een positieve stap, die Europese consumenten een hoogstaande bouwkwaliteit verzekert dankzij de toonaangevende normen die de fabriek hanteert,"* besluit Rushforth.

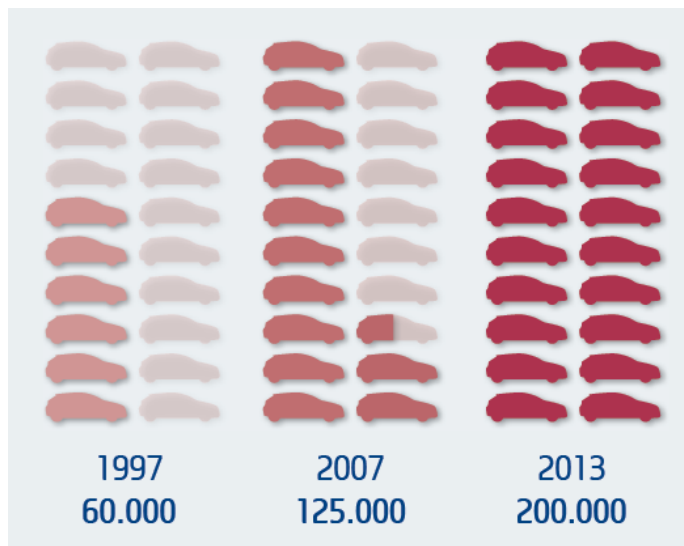
In het totaal stelt Hyundai Motor 2.350 mensen tewerk in de fabriek, die daarnaast ook 170 robots gebruikt. Het aantal directe leveranciers in de streek van İzmir steeg tot 43 dankzij de uitbreiding van de productiecapaciteit. De lijnen van de 123.167 vierkante meter grote Turkse fabriek werden 55,5 procent langer gemaakt om plaats te maken voor de productie van de nieuwe i10-generatie. Ze zijn nu 560 meter lang en kunnen 36 auto's per uur produceren.

### *Meer uitleg HAOS*



Door de nieuwe i10-generatie toe te voegen aan de productielijn (naast de nieuwe i20 voor het B-segment) stijgt de jaarlijkse productiecapaciteit van de HAOS-fabriek vanaf 2014 tot 200.000 exemplaren. Dat brengt de jaarlijkse productiecapaciteit van Hyundai Motor in Europa (Turkije en de Tsjechische Republiek) op 500.000 exemplaren.

#### *Jaarlijkse productiecapaciteit van Hyundai Assan Otomotiv Sanayi (HAOS)*



De nieuwe i10-generatie wordt in september 2013 in productie genomen in de Turkse fabriek en wordt in november 2013 in de showrooms verwacht. Vanaf 2014 zal meer dan 90 procent van alle wagens gebouwd door HAOS bestemd zijn voor de Europese verkoop.

#### **Eenvoudigere productie, meer keuze**

Het gebruik van een pan-Europese uitrustingsstrategie voor de nieuwe i10-generatie heeft de complexiteit in de fabriek met ongeveer 85% gereduceerd. Dat kort de productietijden in en vergroot zelfs de keuzemogelijkheden voor de klanten.