

*belgium  
design*

# **BELGIAN MATTERS**

*fuorisalone  
palazzo litta  
12-17.04.2016  
design week  
milan*

## **PERSKIT**

A Matter of Perception : Tradition & Technology  
Palazzo Litta — Corso Magenta 24, Milaan (IT)  
Geopend elke dag van : 11u-21u  
Vooropening voor de pers : 11 april, 15u-19u  
Openingsreceptie (door slechts uitnodiging) : 12 april, 19u-00u

*een initiatief van*

Belgium is Design  
[belgiumisdesign.be](http://belgiumisdesign.be)

*tentoonstellingsconcept*

DAMN° Magazine — contact: Siegrid Demyttenaere  
[damnmagazine.net](http://damnmagazine.net)

*coördinatie & teksten*

Giorgia Morero & Christian Oosterlinck  
Wallonie-Bruxelles Design Mode Design Vlaanderen  
[wbdm.be](http://wbdm.be) [designvlaanderen.be](http://designvlaanderen.be)

*communicatie*

Giovanna Massoni & Emma Firmin  
[designstreams.net](http://designstreams.net)

# BELGIAN MATTERS

Voor de Milan Design Week 2016 werken de Belgische designorganisaties, voor de 7<sup>de</sup> maal onder de collectieve naam Belgium is Design, samen met het internationale cultuurmagazine DAMN°. Belgian Matters van Belgium is Design kadert in het Palazzo Litta binnen het algemeen thema A Matter of Perception: Tradition & Technology. Het is het resultaat van 13 samenwerkingen tussen ontwerpers en bedrijven, vaak afkomstig uit sectoren die ver van meubeldesign af staan. Alle projecten werden speciaal voor het evenement gerealiseerd en zullen voor het eerst te zien zijn tijdens de Salone.

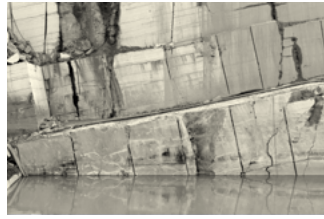
DAMN°, in samenwerking met Mosca Partners, keren terug naar het 17<sup>de</sup>-eeuwse Palazzo Litta, na een eerste presentatie in 2015 van A Matter of Perception: Products & Materials. Met zijn centrale ligging aan de Corso Magenta is het een plaats die gevuld is (maar niet overvol) met eeuwenoude verhalen van mensen die bezig waren met cultuur, politiek, economie en de kunst van het socialiseren. Deze keer nodigt DAMN° Diébédo Francis Kéré uit om zijn gedachten te delen over "A Matter of Perception". Deze architect, geboren in Burkina Faso en gevestigd in Berlijn, vormt de binnenplaats om tot een Neo-Africana: een ontmoetingspaviljoen, waar eigentijdse en tijdloze thema's zoals traditie en technologie tot leven gebracht worden. Hier vinden ook een reeks lezingen en activiteiten plaats, waaronder live interviews met de Belgische deelnemers.

Binnen deze context werkte Belgium is Design nauw samen met DAMN° aan

de selectie van de deelnemers aan Belgian Matters, afkomstig uit de drie regio's van België (Brussel, Vlaanderen en Wallonië). De samenwerkingen werden ondersteund door Belgium is Design en stellen een aantal producten en prototypes voor die tegenstellingen en overeenkomsten tussen ontwerpers en fabrikanten in de verf zetten. Beiden werken binnen hun expertisegebied, maar buiten hun normaal werkterrein. Ontwerpers gebruiken een reeks van materialen (arduino, glas en hout) en technieken (glasblazen, tapijtwerk en leerlooien) waarmee ze meer of minder bekend zijn. Voor de fabrikanten, ambachtslui, industriële producenten en onderzoekscentra is het de eerste gelegenheid om design te ervaren als een samenwerkingsproces. Op deze manier wordt hun potentieel uitgebreid en optimaal benut, waardoor ze méér worden dan enkel een toeleverancier van materialen of hulpmiddelen. Wat deze diverse methodes en verschillende typologieën (accessoires, kleine voorwerpen of meubilair) met elkaar bindt, is de nadruk die ligt op de creatie van elk project, het maakproces, het wederzijds leren en de dialoog die ontstaat uit deze samenwerkingen.

Thomas Lommée & Christiane Högner, die deelnemen als ontwerpers, zijn verantwoordelijk voor de scenografie en Kidnap Your Designer is het team achter de grafische vormgeving. Uiteindelijk draait alles om relaties, van de inhoud tot de setting: dit is Belgisch design, gemaakt in België, maar onmiskenbaar gericht op de wereld en ongehinderd door de grenzen van de ervaring.

## JULIEN CARRETERO PIERRE BLEUE BELGE



images © Julien Carretero

Julien Carretero is een Parisien die, na studies in Frankrijk, Engeland en Nederland (Eindhoven), in 2012 zijn carrière in Brussel begon. Hij ontwerpt objecten, meubels, verlichting, installaties, maar het gaat hem vooral om processen en productiemethodes. Daarbij legt hij de link tussen ambacht en industrie, door artisanale technieken om te vormen tot seriële productieprocessen of industriële technieken te vereenvoudigen tot eenvoudige procedés.

Daarom werkt hij voor dit project graag met de blauwe hardsteen van de Carrières de la Pierre Bleue Belge. Het is een natuurlijk en levend materiaal. Met het verstrijken van de jaren verfraait zijn patina. Dankzij zijn lage poreusheid en zijn hardheid is de steen bijzonder goed bestand tegen vlekken en verontreiniging. Wanneer hij buiten wordt gelegd, is er geen specifiek onderhoud vereist. Binnen volstaan enkele eenvoudige handelingen opdat uw elementen in Belgische Blauwe Hardsteen hun charme bewaren en een patina krijgen dat zich perfect integreert in uw hedendaags of klassiek interieur.

## MAARTEN DE CEULAER ALTON



### *chandelier*

ø 45 x H 145 cm

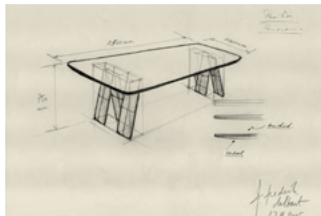
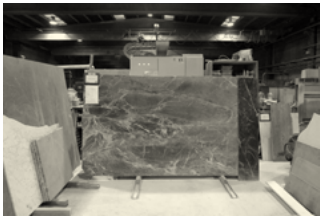
images © Maarten De Ceulaer

Het ontwerpen van een meubel is voor Maarten De Ceulaer een expressiemiddel. Hij vertelt een verhaal, zijn concept. De impact van het meubel op zijn omgeving en de gebruiker is voor hem even belangrijk als de functionaliteit. Hij is steeds op zoek naar nieuwe materialen en technieken.

Het concept voor deze lichtobject is gebaseerd op zonnewijzers. Schaduw wordt even belangrijk als het licht zelf. Onregelmatige schijven worden gemonteerd op een verticale pijp, met aan de bovenzijde van elke schijf een sterke led-lamp in een uitsnijding in het metaal verwerkt. Het licht reflecteert op de schijf erboven. De lampen werpen, doordat ze op verschillende plaatsen zitten, schaduwen in verschillende richtingen. De onverlichte randen van de schijf, zorgen voor een donker ritmisch element. De schijven worden gemaakt in geanodiseerd aluminium, dat verschillende afwerkingen toelaat binnen één object.

Een zoektocht naar een producent bracht Maarten bij Alton, het designlabel van Wuyts Aluminium. Van een kleine KMO groeide Wuyts tot een specialist in aluminium-, staal- en glasbewerking, vooral gekend als producent van ramen, deuren, straatmeubilair en gevelbekleding.

# FREDERIK DELBART VAN DEN WEGHE



## *t a b l e*

tabletop – LxWxT: 240 x 100 x 4 (H 75) cm  
6 feet – LxWxT: 80 x 27 x 4 cm

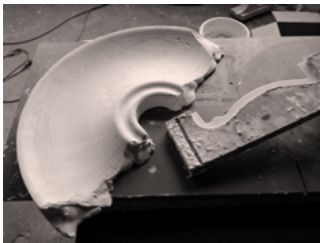
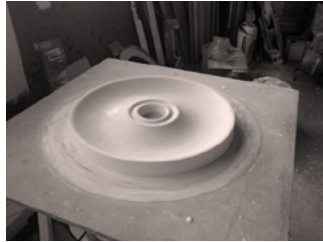
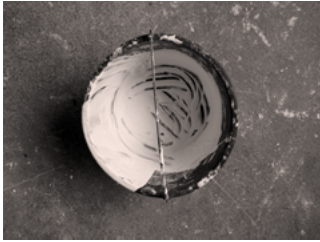
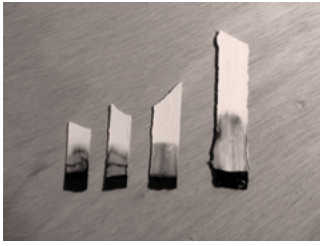
images © Frederik Delbart

Frederik Delbart studeerde productontwikkeling aan La Cambre in Brussel. In zijn vrij jonge loopbaan als zelfstandig ontwerper bouwde hij al een indrukwekkende portfolio op, gaande van productontwikkeling, strategisch designmanagement tot consultancy. Geïnspireerd vanuit texturen en structuren is het zijn doel eerlijke en eenvoudige objecten te creëren. Kritisch onderzoekt hij hoe objecten eruit zien en gebruikt worden. Elke stap van het ontwerpproces wordt geanalyseerd en herbekeken met respect voor gebruiker, maker en uitgever. Materialen en technieken worden gekozen met respect voor de natuur.

Frederik onderzoekt nieuwe mogelijkheden voor materialen, tast de grenzen af, met respect voor traditie maar ook innovatief. Een open geest en een brede culturele achtergrond zijn de basis voor elk succesvol product. Frederik is gepassioneerd door materialen als hout, glas, metaal, porselein en papier. Hij wou ook al lang iets met marmer doen. Het natuursteenverwerkingsbedrijf Van Den Weghe is internationaal gekend. Zo werken ze momenteel mee aan het nieuwe Louvre-museum in Abu Dhabi. Ze hebben ook al samengewerkt met ontwerpers als Michael Verheyden en Muller Van Severen. Ze is Van Den Weghe de ideale partner voor dit project. Frederik ging eerst een dag meedraaien in het atelier om de mogelijkheden zelf te ontdekken.

Het resultaat van de samenwerking is RectoVerso, een tafel op schragen, volledig in Indisch en Italiaans marmer. Het project is ook de start van Van Den Weghe Items, een eigen collectie.

## DAMIEN GERNAY DELVAUX



Delvaux is het oudste luxe lederwarenhuis ter wereld, een authentiek Belgisch merk sinds 1829. Het huis heeft meer dan 3000 handtassen ontworpen en creëert nog steeds hedendaagse klassiekers, die gekenmerkt worden door elegantie, fantasie en humor.

Het werk van Damien Gernay is heel experimenteel. Het zweeft tussen kunst en design. Zijn objecten kunnen, voor wie dit wil, een functionaliteit krijgen en hebben. Maar ze laten ook toe hen enkel als een esthetisch object te beschouwen. Damien houdt ervan met leder te werken, en heeft dit ook veel gebruikt in eerdere ontwerpen.

In dit project wil Damien een object maken dat een snelle beweging suggereert, maar tot stand komt met technieken die veel tijd en precisie vragen. Het resultaat zijn 3 basisvormen, die hij in was maakt. Van ver lijken het plaasteren lijstornamenten, maar ze zijn volledig bekleed met leder. Door middel van zwarte inkt worden kleuraccenten in een kleurovergang van zwart naar wit aangebracht. Wie dat wenst zou het bv als een schaal kunnen gebruiken.

### *centerpieces*

LxWxH: 130 x 35 x 6 cm

LxWxH: 71 x 53 x 6 cm

Ø 71 x H 6 cm

images © Damien Gernay

# KASPAR HAMACHER TANNERIE RADERMECKER



Kaspar Hamacher houdt van hout en zijn kettingzaag. Hij is dan ook de zoon van een boswachter en groeide op in de bossen rond Eupen. Zijn ontwerpen zijn herkenbaar door het gebruik van massief hout dat hij kapt, zaagt, brandt, ... Het zijn monolithische volumes met een ziel. Hij ziet zichzelf eerder als ambachtsman dan als designer, focust op de fysische aspecten van vormgeving meer dan op de conceptuele.



De leerlooierij Radermecker uit Warneton bestaat sinds 1870. In het atelier lijkt het ook alsof er sinds het ontstaan weinig veranderd is. Het is één van de restanten van een oude industrie die bijna volledig verdwenen is.

In een ouder ontwerp maakte hij van een lederen riem een boekenrek. Nu wou hij graag opnieuw met tuigleder aan de slag, omdat het ook een sterk en natuurlijk materiaal is. Hij kocht het leder aan bij Radermecker, die hem adviseerden hoe het zelf te gebruiken en te integreren in de productie van nieuwe objecten: een tafel, een stoel, een zetel, ...

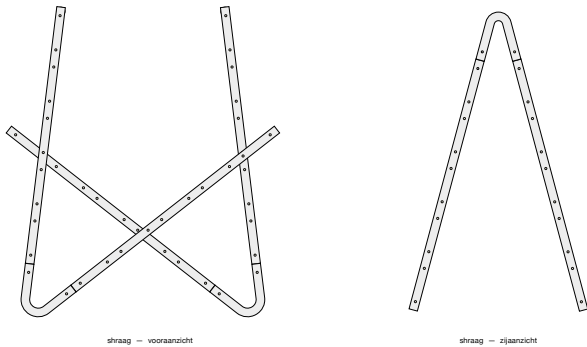


## *stool & low chair*

stool – ø 40 x H 45 cm  
low chair – LxWxH: 91 x 41 x 71 cm

images © Kaspar Hamacher

# T. LOMMÉE & C. HÖGNER **BEDRIJF: NOG TE BEVESTIGEN**

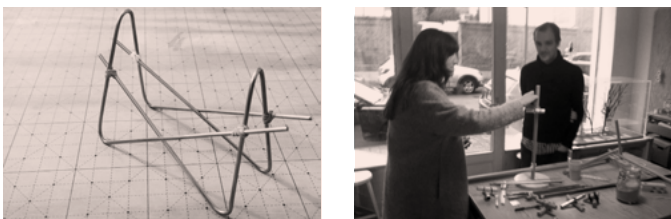


In 2007 richtte Thomas Lommée, samen met Christiane Högner, in Brussel de designstudio Intrastructures op, een utopische, pragmatische ontwerpstudio die zich toelegt op het ontwerpen van zowel producten, diensten als ruimtelijke ingrepen voor een meer sociale en duurzame samenleving.

Intrastructures is één van de drijvende krachten achter OpenStructures, een project dat de mogelijkheid onderzoekt van modulaire constructiemodellen op basis van een geometrische grid.

Thomas hoopt dat de consequente toepassing van eenvoudige, duidelijke principes op het gebied van ontwerp en vervaardiging zal leiden tot de creatie van objecten die na verloop van tijd kunnen evolueren en kunnen worden aangepast.

Voor dit project wil Thomas een verbindings-element ontwikkelen waarmee twee buizen met een diameter van 20 mm aan elkaar kunnen gekoppeld worden, OpenStructures compatibel.



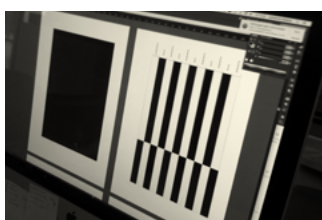
images © T. Lommée & C Högner



## M. MEES & C. BIASINO VAN CASTER



De firma van Caster viert dit jaar haar 80 jarig bestaan en is sedert generaties bekend als gevestigde speciaalzaak in hedendaagse tapijten maar sinds meer dan 10 jaar eveneens zeer actief op het gebied van eigen productie. De ontwikkeling en creatie gebeurt in de firma te Mechelen, de productie loopt in India en Nepal, met aandacht voor fair trade en het gebruik van duurzame en ecologische materialen.



Marie Mees en Cathérine Biasino werken al lang samen als textielontwerpers en hebben hun eigen label The Alfred Collection, met bed- en tafellinnen, tapijten, gordijnen in natuurlijke materialen als linnen en wol.



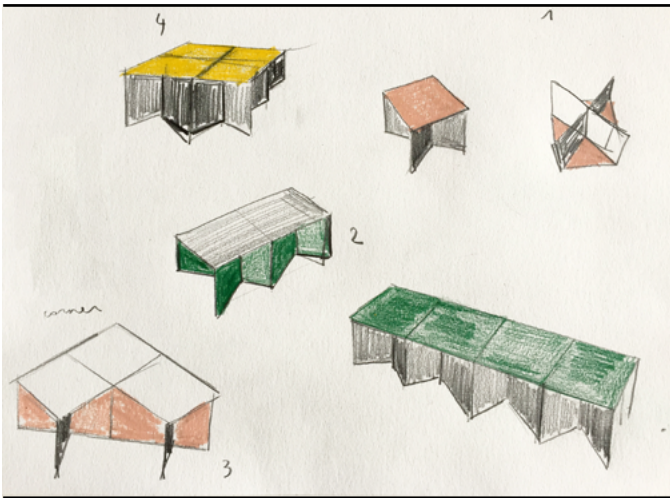
De samenwerking met Mees – Biasino is ontstaan na een ontmoeting op een beurs in Nederland. De passie voor hoogwaardig en natuurlijk textiel heeft ze samengebracht en het vertrouwen in elkaar was er meteen. Bij een eerste bezoek aan Van Caster waren zo Mees en Biasino zo getroffen door de schoonheid en de intensiteit van de natuurlijke kleuren dat ze, waar ze bijna steeds in grijstinten werken, nu de uitdaging aangingen gebruik te maken van kleur.

*c a r p e t*

LxW: 120 x 180 cm  
40 kg

images © M. Mees & C. Biasino

# MULLER VAN SEVEREN VALERIE\_OBJECTS BY ALTON



## *alu bench*

LxWxH: 45 x 45 x 45 cm  
bench/side table/stool  
anodised aluminium

3 colored anodised aluminium sheets  
assembled in a bench. Multiple linked  
together to obtain other functions.  
(for example a bench/stool/side table)

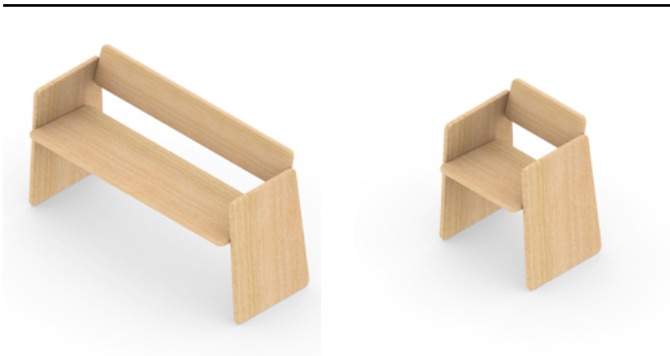
images © Muller Van Severen

Amper vijf jaar geleden brachten Fien Muller (fotografe) en Hannes Van Severen (beeldend kunstenaar) als Muller Van Severen hun eerste meubelcollectie op de markt: tafels met aangehechte lampen en kleurrijke snijplanken. Hun werk is een precare evenwichtsoefening tussen kunst en design, meubelen worden sculptuur, maar functionaliteit blijft het meest belangrijk. Ze onderzoeken materialen en ontdekken de eigenschappen ervan, tasten de limieten af. Een vrolijk kleurspel creëert een speelse spanning met een sobere vormgeving.

Voor dit project ontwierpen ze een soort bank/kruk/tafeltje gefabriceerd uit geanodiseerd aluminium. 2 platen schuiven in elkaar, een derde komt er bovenop. Door de manier waarop ze zich verhouden tegenover elkaar, wordt de functie anders: voor 1, 2 of meerdere personen, een compositie in de lengte of een hoekmeubel, als lage tafel, ...

De ontwikkeling en de realisatie van het prototype werd gedaan bij Alton, het designlabel van Wuyts Aluminium. Het product zal gecommercialiseerd worden door Valerie\_Objects.

# JULIEN RENAULT ATMOSPHÈRE ET BOIS



Julien Renault is zowel designer als fotograaf. Vanuit deze beide domeinen heeft hij aandacht voor de dagdagelijkse objecten die ons omringen en de speciale gebeurtenissen in ons leven. Hij inventariseert dit alles en haalt er inspiratie uit voor zijn nieuwe ontwerpen.



De initiatiefnemers achter Atmosphère & Bois werden begeistert door de schoonheid van het oude hout van de huizen en schuren die ze in de Verenigde Staten en Canada zagen. Daar groeide het idee dit hout naar België te importeren en te conserveren. De charme en warmte van de natuurlijke kleur, gerijpt met de jaren, of met sporen van oude verflagen, maken het tot een ideale product voor decoratie: tafels, wandpanelen, tuinmeubilair, ... Tot nu is dit materiaal, gezien het tijdloos karakter, vooral gebruikt in eerder rustieke ontwerpen.



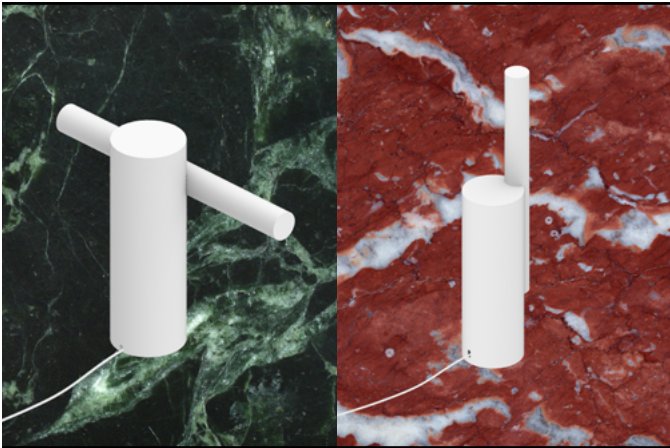
Voor Atmosphère & Bois is de samenwerking met Julien, en de creatie van de Board-bank en -stoel, de start voor een nieuwe hedendaagse collectie.

## *board bench & chair*

bench – LxWxH: 130 x 51 x 71 cm  
chair – LxWxH: 57 x 51 x 71 cm

images © Julien Renault  
& Siegrid Demyttenaere (1/2/3)

## LEVISARHA BEDRIJF: NOG TE BEVESTIGEN



### *l a m p s*

LxWxH: 39 x 4,5 x 25,5 cm  
LxWxH: 12 x 10 x 50 cm

images © LeviSarha

LeviSarha is een Brussels-Parijse ontwerpstudio in april 2014 opgericht door Sarha Duquesne en Levi Dethier, die elkaar ontmoetten tijdens hun studies aan het ECAL in Lausanne. Hun ontwerpen worden gekend door een eenvoud in hun ontwerpen, vooral op de manier waarop ze volumes in elkaar laten passen.

LeviSarha ontwierpen 2 lampen, een horizontale tafellamp en een verticale staanlamp, vertrekkend vanuit éénzelfde basisidee: een cilinder met led-verlichting schuift in een rechthoekig wit en mat volume in marmer.

## BEN STORMS HET GLAZEN HUIS



Ben Storms vertrekt steeds vanuit de materie. Zijn vader handelde in oude natuursteen en ander recuperatie-bouw-materiaal. Zo leerde hij de materialen kennen. Nu assembleert hij vorm, materiaal en techniek op een innovatieve en fascinerende wijze. Door de grenzen van het materiaal te verleggen, creëert hij een verrassende vormtaal. Het publiek wordt verwonderd want iedereen weet dat steen en glas moeilijke materialen zijn.

Het idee voor een glazen collectie heeft zijn oorsprong in een palet glastegels. Dit gestapelde glas vond Ben heel knap en inspirerend op zich. Nu wil hij de tegels in geometrische figuren als holle dozen aan elkaar lijmen. De afmetingen van deze geometrische vormen zouden in hun maat verwijzen naar een meubel en/architecturaal element: een balk die in de ruimte ligt met een hoogte van 40 cm heeft een zitfunctie, zet die balk recht en het is een zuil. Hij creëert een object dat wil spelen met kleur, transparantie en lichtinval.

### *g l a s s   s h e l v e s*

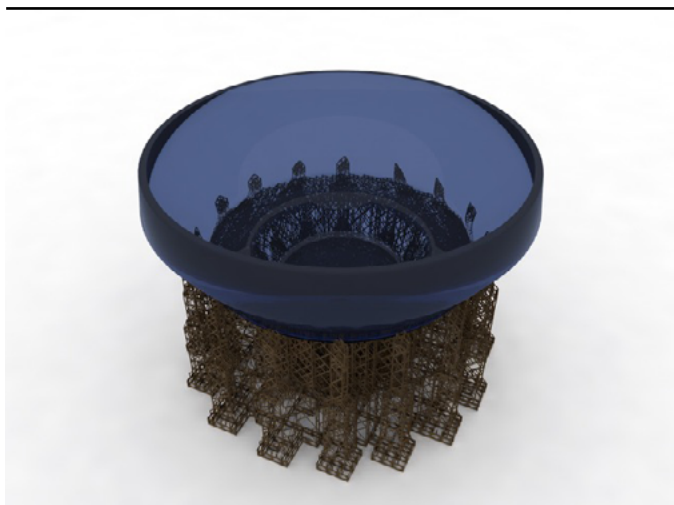
LxWxH: 120 x 90 x 35 cm  
400 kg

LxWxH: 160 x 40 x 40 cm  
different panel thickness

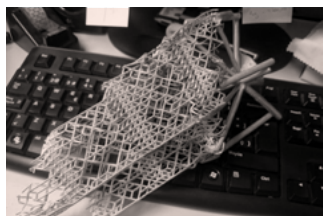
images © Siegrid Demyttenaere

Op dit moment blijft de grote uitdaging de technische uitwerking en het hanteren van dit zware materiaal. Hiervoor doet hij beroep op de technische kennis van het Glazen Huis in Lommel. Dit Vlaamse Centrum voor Hedendaagse Glaskunst benadert glas vanuit alle mogelijke gezichtspunten: artistiek, functioneel en conceptueel, ambachtelijk en industrieel, hedendaags en historisch. Het glasatelier omvat een warmglas en een koudglasafdeling. Hier kan je terecht om unieke objecten te laten uitvoeren door professionele glasblazers.

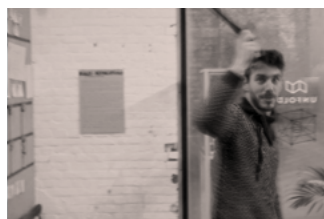
# UNFOLD MATERIALISE & HET GLAZEN HUIS



Claire Warnier en Dries Verbruggen, de oprichters van Unfold, orkestreren voortdurend de dialoog tussen het fysieke vervaardigen en het digitale vormgeven. Als ad hoc tolken die noch de taal van computercode noch die van het traditionele ambacht als moedertaal beheersen, creëren ze ongewone scenario's waarin ze de confrontatie tussen beide aangaan. In België waren ze één van de pioniers van 3D-printing toen ze in 2009 begonnen te experimenteren met klei.



Materialise werd vijftientig jaar geleden opgericht als spin-off van de Leuvense universiteit en is uitgegroeid tot internationale hoofdrolspeler in additive manufacturing of 3D-printing, in de software om die printers te bedienen en in onderzoek naar toepassingen ervan in de biomedische sector.



Voor het project Watertorens vonden Unfold en Materialise elkaar. Eerder al gebruikte Unfold de techniek van het glasblazen in een keramieken vorm. Nu verfijnen ze dit. Materialise beschikt over software om steunende structuren te maken die een hulp zijn bij het printproces, maar die achteraf verwijderd worden. Deze hebben, als je ze op zich bekijkt, een vrij neo-gothische of industriële structuur. Dergelijke vormen, gebaseerd op foto's van industriële sites, worden nu in metaal afgegoten van een 3D-print. Binnen deze vorm wordt opnieuw glas geblazen. please add at the end: Unfold heeft hiervoor ook beroep gedaan op de expertise van het Glazen Huis en de diensten van glasblazer Gert Bullée.

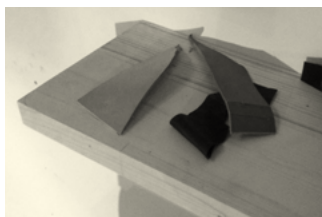
## *bowl & side table*

bowl – bronze & glass  
LxWxH: 28 x 28 x 19,5 cm

side table – LxWxH: 45 x 45 x 40 cm

images © Unfold  
& Siegrid Demyttenaere (3/4/5/6)

# MATHIAS VAN DE WALLE RALPH BAGGALEY



## *w a l l - b o x e s*

LxWxH: 25 x 12 x 31 cm

LxWxH: 35 x 20 x 25 cm

images © Mathias van de Walle

Mathias van de Walle speelt met geometrische vormen en de manier waarop ze binnen een ruimte geïnterpreteerd worden en nodig zijn. Zijn ontwerpen zijn speels en functioneel, modulair en flexibel. Zo kunnen ze aangepast worden aan de wensen van iedere klant voor iedere ruimte.

De Amerikaan Ralph Baggaley trok de wereld rond in de jaren '70, maar vestigde zich 30 jaar in de rand van Brussel. Hij verdiende er zijn brood met het verkopen van lederen handtassen, riemen en portefeuilles. Met de jaren ervaring groeide zijn vakmanschap. Zowel designbedrijven als ontwerpers kwamen bij hem omwille van de perfecte afwerking. We kennen hem o.a. van de Suitcases-collectie van Maarten De Ceulaer.

Mathias ging bij Ralph te raad voor dit project. Op het eerste zicht lijken het tassen die aan de muur hangen. Een houten volume zorgt voor structuur en wordt bekleed met leder. Na lang overwegen kozen ze voor een Spaans vegetaal leder met een licht bordeaux tint. De tassen zijn in verschillende maten beschikbaar of kunnen samengesteld worden tot een rek.

## DESIGNERS PRODUCERS

Julien Carretero + Les Carrières de la Pierre Bleue Belge  
[juliencarretero.com](http://juliencarretero.com) [pierrebleuebelge.be](http://pierrebleuebelge.be)

Maarten De Ceulaer + Alton  
[maartendeceulaer.com](http://maartendeceulaer.com) [alton.be](http://alton.be)

Frederik Delbart + Van Den Weghe  
[frederikdelbart.be](http://frederikdelbart.be) [vandenweghe.be](http://vandenweghe.be)

Damien Gernay + Delvaux  
[damiengernay.com](http://damiengernay.com) [delvaux.com](http://delvaux.com)

Kaspar Hamacher + Tannerie Radermecker  
[kasparhamacher.be](http://kasparhamacher.be) [tannerie-radermecker.com](http://tannerie-radermecker.com)

Thomas Lommée & Christiane Högner + Bedrijf: nog te bevestigen  
[intrastructures.net](http://intrastructures.net) & [lofi-studio.com](http://lofi-studio.com)

Marie Mees & Cathérine Biasino + van Caster  
[thealfredcollection.com](http://thealfredcollection.com) [vancaster.be](http://vancaster.be)

Muller Van Severen + Valerie\_Objects by Alton  
[mullervanseveren.be](http://mullervanseveren.be) [valerie-objects.com](http://valerie-objects.com) & [alton.be](http://alton.be)

Julien Renault + Atmosphère et Bois  
[julienrenaultobjects.com](http://julienrenaultobjects.com) [atmosphere-bois.com](http://atmosphere-bois.com)

LeviSarha + Bedrijf: nog te bevestigen  
[levisarha.com](http://levisarha.com)

Ben Storms + Het Glazen Huis  
[benstorms.be](http://benstorms.be) [hetglazenhuis.be](http://hetglazenhuis.be)

Unfold + Materialise & Het Glazen Huis  
[unfold.be](http://unfold.be) [materialise.com](http://materialise.com) & [hetglazenhuis.be](http://hetglazenhuis.be)

Mathias van de Walle + Ralph Baggaley  
[mathiasvandewalle.com](http://mathiasvandewalle.com) [ralphbaggaley.com](http://ralphbaggaley.com)



## PERSDIENST

Foto's in hoge resolutie kan gedownload worden op de website van Belgium is Design. [belgiumisdesign.be/press](http://belgiumisdesign.be/press)

Voor verdere informatie en afspraken voor interviews met de organisatoren en individuele deelnemers, gelieve contact op te nemen met:

### *in België*

Bie Luyssaert – [bie.luyssaert@designvlaanderen.be](mailto:bie.luyssaert@designvlaanderen.be)  
Design Vlaanderen  
M +32 497 59 33 17  
T +32 2 227 60 62

Dominique Lefèbvre – [d.lefebvre@wbi.be](mailto:d.lefebvre@wbi.be)  
WBI / Wallonie-Bruxelles International  
WBDM / Wallonie-Bruxelles Design Mode  
M +32 477 400 537  
T +32 2 421 83 63

### *internationaal*

Comunico

Nicoletta Murialdo – [nicoletta.murialdo@comu-nico.it](mailto:nicoletta.murialdo@comu-nico.it)  
M +39 339 5318579  
Ilaria Giglio – [press@comu-nico.it](mailto:press@comu-nico.it)  
M +39 388 3218228

## BELGIUM IS DESIGN

Belgium is Design is een gemeenschappelijk merk dat de activiteiten bundelt van de regionale organisaties WBDM (Wallonie-Bruxelles Design Mode), Design Vlaanderen en Brussel Invest & Export. Dit gemeenschappelijk project is actief sinds 2011 en stimuleert en ontwikkelt initiatieven om zichtbaarheid te geven aan Belgische ontwerpers, fabrikanten en producenten.

[belgiumisdesign.be](http://belgiumisdesign.be)

Design Vlaanderen – [info@designvlaanderen.be](mailto:info@designvlaanderen.be)  
Christian Oosterlinck, Inge Vranken  
T +32 2 227 60 60  
[designvlaanderen.be](http://designvlaanderen.be)

Wallonie-Bruxelles Design Mode – [info@wbdm.be](mailto:info@wbdm.be)  
Giorgia Morero  
T +32 2 421 87 08  
[wbdm.be](http://wbdm.be)

Brussels Invest & Export – [llamberts@sprb.brussels](mailto:llamberts@sprb.brussels)  
Laurent Lamberts  
T +32 2 800 40 62  
[brussels-export.be](http://brussels-export.be)