

B R U
G G E

BRUGGE

05.05.26
PERS (NL)



 Vlaanderen
verbeelding werkt

 Belfius
PRIVATE

 vrt

De Standaard

MUSEUM
PASS
MUSEES



© Filip Dujardin

INHOUDSTAFEL

| | |
|--|----|
| BRUSK: Een nieuwe kunsthall in het hart van de stad | 5 |
| Openingstentoonstellingen | 8 |
| Breedbeeld | 10 |
| Refik Anadol | 18 |
| <i>BRUSK FEST</i> | 22 |
| Het gebouw | 24 |
| The Whispering Walls Rêve | 30 |
| Een blik op de toekomst | 34 |
| <i>Musea Brugge</i> | 36 |
| <i>Brugge</i> | 38 |
| <i>Vlaanderen</i> | 40 |
| <i>Belfius Private</i> | 40 |

EEN NIEUWE KUNSTHAL IN HET HART VAN DE STAD

Op vrijdag 8 mei 2026 opent BRUSK feestelijk de deuren. De nieuwe kunsthall van Musea Brugge in het historisch hart van de stad is een gloednieuwe culturele trekpleister voor tentoonstellingen en activiteiten van topniveau, waar kunst verrast, raakt en aanzet tot denken.

Met BRUSK investeren Vlaanderen en Stad Brugge in een gedeelde overtuiging dat kwaliteitsvolle tentoonstellingen met oude en hedendaagse kunst en toegankelijke cultuurbeleving een volwaardige plaats verdienen in het hart van Brugge. De nieuwe kunsthall betekent een absolute verrijking voor het museale landschap in kunststad Brugge en cultuurregio Vlaanderen.



© Studio Woester

In het kort: wat is BRUSK?

BRUSK is meer dan een museum. Het is een kunsthall voor verrassende tentoonstellingen en activiteiten voor alle leeftijden. Het gebouw, ontworpen door Robbrecht en Daem architecten en Olivier Salens architecten, is een plek die bruist van creativiteit, waar nieuwe ontmoetingen en belevingen nooit ver weg zijn.

Kunst beleven beperkt zich in BRUSK niet tot de tentoonstellingszalen. Ook de Scala, het Forum, de Aula en andere ruimtes in BRUSK, de horecazaak Bar Brusk, het aanpalende onderzoekscentrum BRON en het toekomstige museumpark maken deel uit van de totaalbeleving. BRUSK is een plek waar je kunst kunt bekijken, beleven én bespreken.

Tegelijk biedt BRUSK ruimte om de rijke kunstcollectie van Musea Brugge te bewaren en onderzoeken in de state-of-the-art depots en onderzoeksruimtes in BRUSK en BRON.

Met een blik naar buiten, geworteld in Brugge

BRUSK is een internationaal kunstbaken dat stevig verankerd is in Brugge. In het hart van deze UNESCO-werelderfgoedstad vertrekt de tentoonstellingsprogrammatie vaak vanuit de eigen collectie van Musea Brugge, aangevuld met topstukken, topnamen, en bruiklenen uit internationaal gerenommeerde instellingen en musea.

BRUSK verbindt kunst en erfgoed uit verschillende tijden en continenten met hedendaagse thema's. De programmatie brengt nieuwe perspectieven, stimuleert kritisch denken en nodigt een breed publiek uit tot dialoog en verwondering.

Verrassende en atypische verbindingen

Een eigentijds gebouw in een middeleeuws stadscentrum. Oude en hedendaagse kunst onder één dak. Een mix van topstukken en minder bekende collectiestukken. Van bruiklenen uit internationale topinstellingen en nieuw werk van hedendaagse kunstenaars. Een cross-over van beeldende kunst en andere kunst disciplines zoals dans, theater en muziek. BRUSK vertrekt vanuit atypische en verrassende verbindingen. Zo ontstaan nieuwe verhalen die bezoekers uitdagen om hun blik te verruimen.



© Femke den Hollander

Een plek voor iedereen

In de kunsthall is er altijd iets te beleven. Voor jong en minder jong, voor nieuwsgierige bezoekers, kunstliefhebbers of toevallige passanten. BRUSK is een gedeelde plek voor iedereen, waar dynamische ontmoetingen ontstaan en uitgroeien tot nieuwe verhalen.

Op de eerste verdieping van BRUSK bevinden zich twee monumentale expozaal. Hierdoor zijn er altijd wel een of twee tentoonstellingen te zien. Elke BRUSK-tentoonstelling is omkaderd door een straffe publieksprogrammatie. Van instaprondleidingen, workshops en concerten tot performances, lezingen en kinderactiviteiten. BRUSK is er voor iedereen.

Bar Brusk

Aan de zuidkant van BRUSK zit Bar Brusk. Die wordt uitgebaat door De Republiek, een sterke lokale partner bekend van het Grand Café in de Sint-Jakobsstraat en als stadmaker motor van tal van sociaal-culturele initiatieven. Met Bar Brusk heeft BRUSK een levendige horecazaak waar iedereen, van hier of van ver, zich thuis voelt en graag terugkomt.

Geen stijve restaurantregels in Bar Brusk. Je schuift aan, scheidt op wat je graag lust en ploft neer waar je wil. Denk: buffet, maar dan écht goed, met eten waar je blij van wordt. Seizoensgebonden, uit de buurt en voor een prijs die klopt. Van koffie en ontbijt, tot lunch, apero en diner. Door samen te werken met het sociaal maatwerkbedrijf ODAS biedt Bar Brusk bovendien kansen voor mensen met een afstand tot de arbeidsmarkt.

Bar Brusk is niet enkel open voor wie kunst komt kijken, maar ook voor wie gewoon de dag komt vieren. Dat kan ook buiten de openingsuren van BRUSK. Maandelijks wordt lekker eten bovendien gekoppeld aan fijne evenementen. Bar Brusk is een publieke woonkamer met zicht op de wereld.



© Studio Woester



© Studio Woester

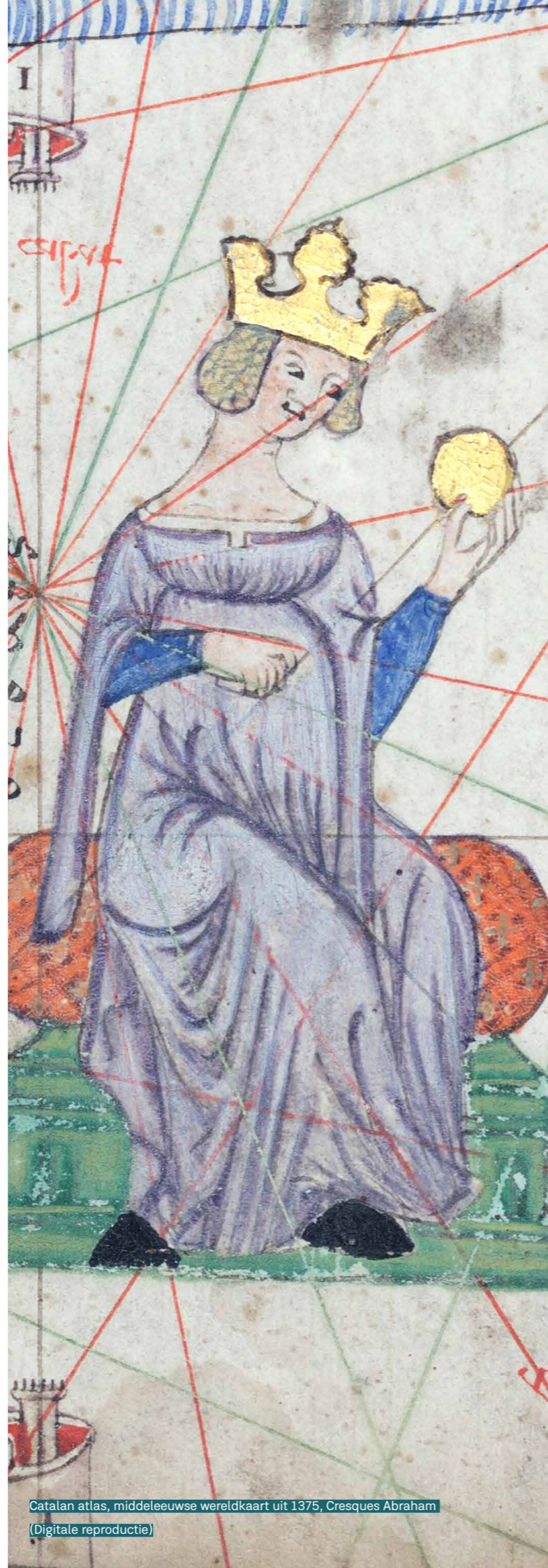


© Femke den Hollander

OPENINGS- TENTOONSTELLINGEN

BRUSK is ontworpen als een huis voor kunst én voor mensen: toegankelijk, uitnodigend en klaar om telkens opnieuw te verrassen. Tegelijk is BRUSK een kwaliteit-label. In BRUSK verbindt Musea Brugge zijn befaamde kunstcollectie met internationale bruiklenen en nieuw hedendaags werk tot spraakmakende en relevante tentoonstellingen van internationaal topniveau. De twee openingstentoonstellingen in BRUSK weerspiegelen vanaf de start die ambitie.

'Latent City' is de eerste solotentoonstelling op Belgische bodem van **Refik Anadol**, de internationaal gevierde pionier in AI-gedreven digitale kunst. En met 'Breedbeeld' brengt Musea Brugge een prestigieuze cultuurhistorische tentoonstelling naar BRUSK waarmee Brugge terugkeert naar de oorsprong van haar internationale identiteit als wereldstad avant la lettre.



Catalan atlas, middeleeuwse wereldkaart uit 1375, Cresques Abraham
(Digitale reproductie)



'Solomon and Bilqis Enthroned', The David Collection, 83b/2006 & 83a/2006,
©Pernille Klemp



Refik Anadol. Latent City, Simulation in BRUSK, 2026, Refik Anadol Studio

BREEDBEELD

Verweven werelden van Brugge 900-1550

08.05.26 – 06.09.26

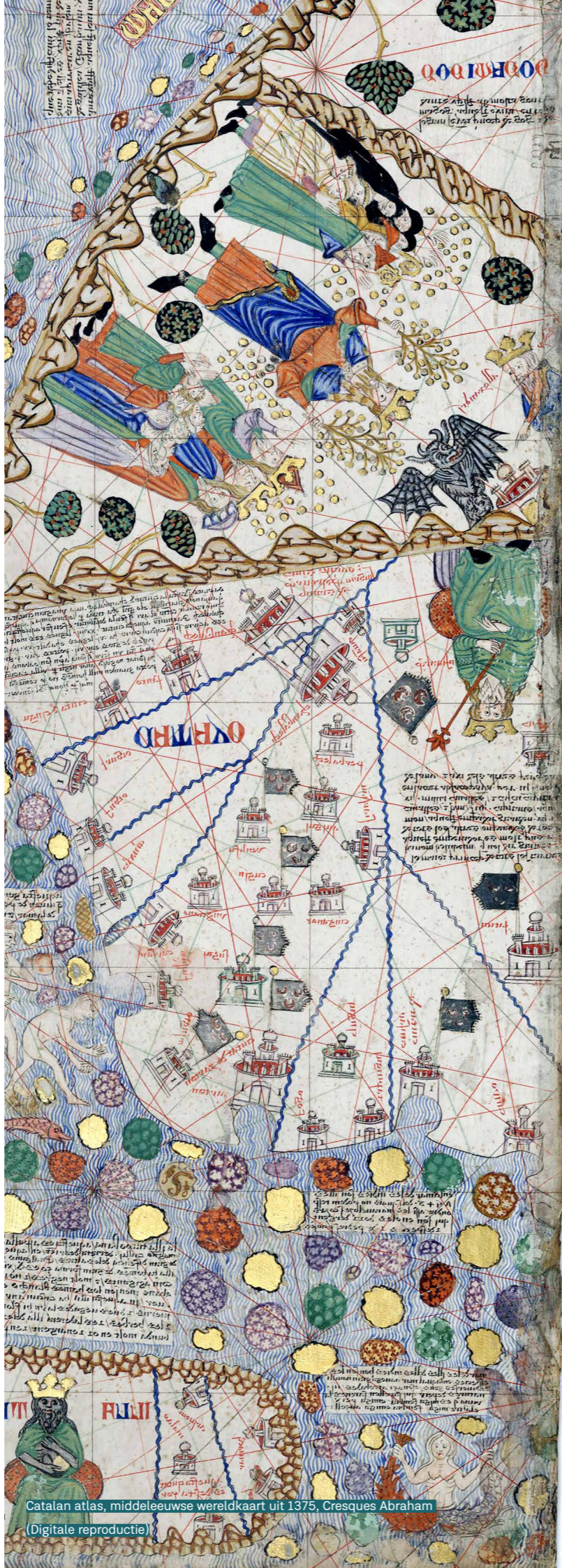
Brugge ontwikkelde zich door de middeleeuwen heen als een wereldstad, een knooppunt in wereldwijde netwerken van handel, cultuur en politiek. Op haar hoogtepunt leek Brugge het epicentrum van de wereld. Maar de stad stond nooit op zichzelf. Brugge stond voortdurend in contact met andere regio's en culturen via handel, reizen, geloof en ideeën.

Internationale verwevenheid

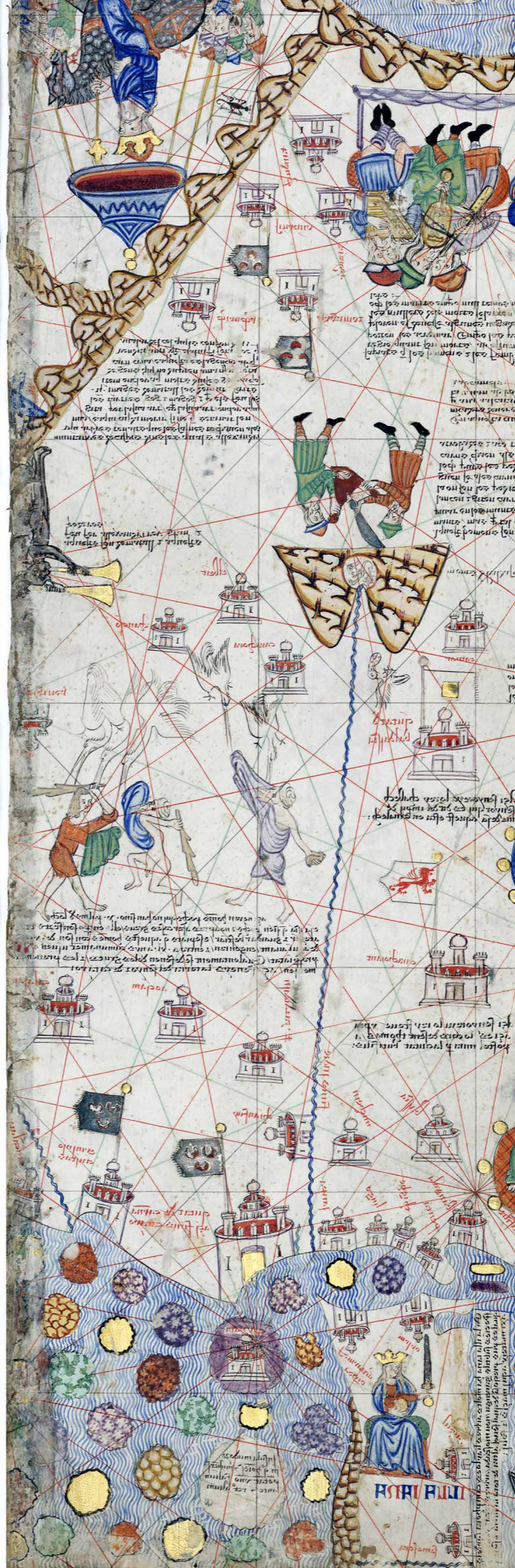
'Breedbeeld' richt de blik op die internationale verwevenheid. De expo onderzoekt hoe handelaars uit Scandinavië, kruisvaarders uit Jeruzalem, diplomaten uit het Ottomaanse Rijk of wetenschappers uit de islamitische wereld hun stempel drukten op Brugge, en hoe Brugge op haar beurt hun wereld beïnvloedde.

'Breedbeeld' is geen chronologische tentoonstelling, maar een thematische ontdekkingsreis door vijf werelden die elk een cruciale rol speelden in de ontwikkeling van middeleeuws Brugge. Van de Noordzee, de christelijke wereld en de Middellandse Zee, tot de hofcultuur en de zogenaamde 'nieuwe' wereld. Elk hoofdstuk brengt unieke kunst- en erfgoedobjecten en verhalen samen die tonen hoe intens en veelzijdig de interacties waren tussen Brugge en de rest van de wereld.

De expo, ontwikkeld in samenwerking met de gerenommeerde Britse historicus en auteur prof. dr. Peter Frankopan en experts prof. dr. Wim De Clercq, prof. dr. Jan Dumolyn, dr. Axel Langer en prof. dr. Jo Van Steenberghe, werpt een nieuw licht op cruciale, maar vaak vergeten verhalen over onze geschiedenis.



Catalan atlas, middeleeuwse wereldkaart uit 1375, Cresques Abraham
(Digitale reproductie)



Kunst en objecten uit topmusea

'Breedbeeld' brengt meer dan 250 kunst- en erfgoedobjecten samen. Naast topobjecten uit eigen collectie haalt Musea Brugge voor de tentoonstelling ook uitzonderlijke bruiklenen uit toonaangevende musea wereldwijd naar Brugge.

Unieke kunstwerken als Hans Memlings 'Passie van Christus' uit Musei Reali Torino - Galleria Sabauda (Turijn), het anonieme 'Portret van Suleyman' uit het Kunsthistorisches Museum (Wenen) of Bellini's iconische 'Portret van Mehmet II' uit The National Gallery (Londen) reizen speciaal voor de tentoonstelling naar BRUSK.

De tentoonstelling toont ook uitzonderlijke manuscripten zoals het slechts zelden uitgeleende 'Portret van Alexios I Komnenos' uit de Vaticaanse Biblioteca Apostolica Vaticana en de beroemde 'Nuzhat al-mushtāq fi ikhtirāq al-āfāq' – ook gekend als 'Tabula Rogeriana' – uit de Bodleian Libraries (Oxford). Ook verschillende unieke archeologische vondsten en indrukwekkende wandtapijten maken de culturele rijkdom van de middeleeuwen tastbaar.

Een nieuwe kijk op de middeleeuwen

De eerste grote cultuurhistorische tentoonstelling in BRUSK nodigt bezoekers uit om de middeleeuwen te zien zoals ze werkelijk waren: geen geïsoleerde, duistere periode, maar een tijd van uitwisseling, nieuwsgierigheid en wereldwijde connecties. Brugge was geen wonder dat uit het niets oprees, maar een stad die kon bloeien dankzij haar verwevenheid met de wereld. Door verschillende perspectieven samen te brengen, maakt 'Breedbeeld' duidelijk hoe sterk onze geschiedenis gevormd is door ontmoetingen met de ander. Veel meer dan we soms beseffen.

Bredere blik

'Breedbeeld' is een uitnodiging om met open blik naar globalisering en geschiedenis te kijken. De expo toont hoe middeleeuwen de wereld ervaren, en hoe hun ideeën, reizen en contacten Brugge mee vormgaven. Op die manier worden bezoekers aangemoedigd om hun eigen perspectief te verruimen. Want wie begrijpt hoe verweven de wereld toen al was, kijkt anders naar de wereld van vandaag.

Breedbeeld in vijf werelden

De Noordzeewereld

Hoewel Brugge niet aan de zee ligt, groeit de stad al vroeg uit tot een maritieme metropool. De stad profiteert van sterke banden met Engeland en Scandinavië. Dankzij handel, pelgrimstochten en culturele uitwisseling kan Brugge haar netwerken steeds verder uitbreiden. Archeologische vondsten illustreren die verre connecties.

Roer van Brugge

Op het einde van de 19e eeuw vinden archeologen bij de uitbouw van de Brugse haven sporen van een Romeinse haven. De graafwerken leggen resten van twee boten bloot uit de periode 100-300: de oudste zeevaardige vaartuigen die ooit in België zijn opgegraven. Dit roer werd gebruikt om de boot te sturen. De vondst bewijst dat Brugge al zeer vroeg een connectie met de zee had.

Roer van een Romeins zeeschip, ca. 100-300, eik, 305 x 50 x 23 cm, Brugge, Raakvlak

Merovingische haarspeld van Roksem

Deze kleine haarspeld is een lokaal gebruiksvoorwerp uit de periode 470-530. Het is gevonden bij een oude Romeinse legerplaats vlak bij Brugge. Bovenaan de speld zit een klein rood steentje: een granaatsteen of almandien die waarschijnlijk afkomstig is uit India of Sri Lanka. De haarspeld is een schitterend bewijs van hoe verschillende regio's al in de vroege middeleeuwen met elkaar verweven waren langs wereldwijde handelswegen.

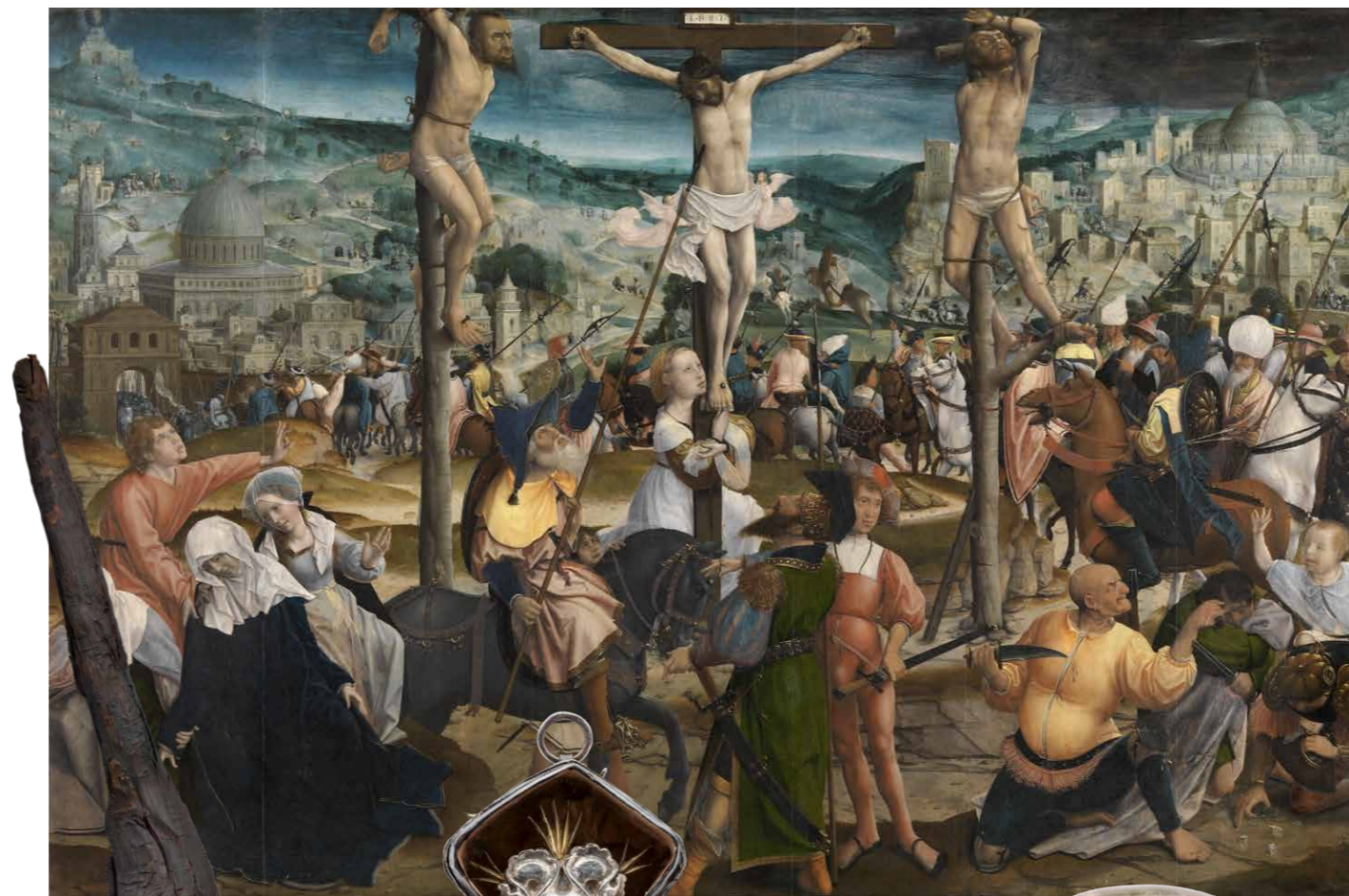
Speldje met vogelkopmotief, gevonden in Roksem, 470-530, koperlegering en almandien of granaatsteen, 17,3 x 1,65 x 0,2 cm, Brugge, Raakvlak

De wereld van het christendom

Vanaf de 12e eeuw worden de banden tussen Brugge en het zuiden en het oosten steeds intensiever. De spirituele en politieke epicentra Jeruzalem en Constantinopel ontwikkelen sterke banden met Vlaanderen via kruistochten en handel. Brugge profiteert van de instroom van waardevolle kunstwerken, relieken en ideeën uit het oosten.

Kruis van Adornes

Steeds meer pelgrims trekken naar heilige bestemmingen als Jeruzalem, Rome en Constantinopel en nemen souvenirs mee op hun terugtocht. De rijke Brugse handelaar en pelgrim Anselm Adornes en zijn zoon Jan brengen dit Byzantijns kruis mee naar Brugge na een bezoek aan het Heilige Land vermoedelijk in de 15e eeuw. Het snijwerk toont



scènes uit het leven van Jezus en Maria. Het beslag met de stralende zilveren wolken, het embleem van de familie Adornes, is in de 16e eeuw toegevoegd.

Laat-Byzantijns kruis, 2e helft 15e eeuw, palmhout, zilver en lederen foedraal, kruis 42 x 27,5 cm; foedraal 44,5 cm (91 cm open) x 31 cm, Brugge, Adornes Estate

Jan Provoost

Op de achtergrond van 'De Kruisiging' beeldt Jan Provoost Jeruzalem af, met de Heilig Grafkerk als visueel ankerpunt. Zeer waarschijnlijk bezocht Jan Provoost de stad als pelgrim en baseerde hij het stadsgezicht in dit schilderij op zijn eigen waarnemingen. Door de diep gewortelde traditie van pelgrimstochten krijgt Jeruzalem in die periode een bijna mythische status als ideale stad. Kunstenaars beelden Jeruzalem af op schilderijen, manuscripten en kaarten. Ook mensen in Vlaanderen die geen pelgrimstocht ondernemen, kunnen zo toch genieten van die 'modelstad'.

Jan Provoost, Kruisiging, ca. 1501-ca. 1505, olieverf op hout, 116,6 x 171,1 cm, Brugge, Musea Brugge, foto: Hugo Maertens

De Mediterrane Wereld

In de late middeleeuwen vormt Brugge een cruciale schakel in de handelsnetwerken rond de Middellandse Zee. Naast materialen zoals textiel, ivoor en pigmenten bereikt ook kennis uit de islamitische wereld de stad. Rijk geïllustreerde manuscripten over astronomie, algebra en geneeskunde, maar ook alchemie, werden vertaald en verspreid onder Europese geleerden. Ook in Brugge.

Reliekkist

Dit schitterende kistje gemaakt van metaal en bergkristal uit Egypte is een zogenaamd Siculo-Arabisch doosje, een luxeobject dat oorspronkelijk geen religieuze functie had. Via handelsroutes vindt het kistje een weg naar de christelijke wereld, waar het in Frankrijk verder bewerkt wordt met edelstenen en een nieuwe rol krijgt als religieus reliekkistje. Een voorbeeld van de versmelting van de christelijke en de Arabische wereld.

Reliekkist van Moûtier-en-Tarentaise, ca. 1175-1225, verguld zilver, filigraan, bergkristal, edelstenen, 11,3 x 14,8 x 9,7 cm, Parijs, Musée national du Moyen Âge – thermes et hôtel de Cluny

Jan van Eyck

Het meesterschap van Jan van Eyck is een mooie illustratie van hoe kennis uit het oosten voor nieuwe ontwikkelingen zorgt in het westen. Zijn innovatieve gebruik van pigmenten vloeide voort uit wetenschappelijke inzichten en technologische innovaties uit de islamitische wereld. Wederzijdse invloed tussen de islamitische en christelijke wereld beperkte zich dus niet alleen tot handel,



maar brachten ook artistieke en wetenschappelijke inzichten uit het oosten en westen samen.

Jan van Eyck, Portret van Margareta van Eyck, 1439, olieverf op eikenhout, 32.6 x 25.8 cm, Brugge, Musea Brugge, foto: Hugo Maertens

Wereld van het hof

In de Afro-Euraziatische wereld van de 14e tot 16e eeuw circuleren objecten, ideeën en mensen rijkelijk tussen dynastieke hoven over landsgrenzen heen en laten een onuitwisbare indruk na, ook in Brugge. De Brugse elite maakt onmiskenbaar deel uit van dit netwerk van intense contacten waarin machtige dynastieën zoals de Bourgondiërs en de Ottomanen een centrale rol speelden.

Portret van Filips de Goede, naar Rogier van der Weyden & Portret van Mehmet II, Gentile Bellini

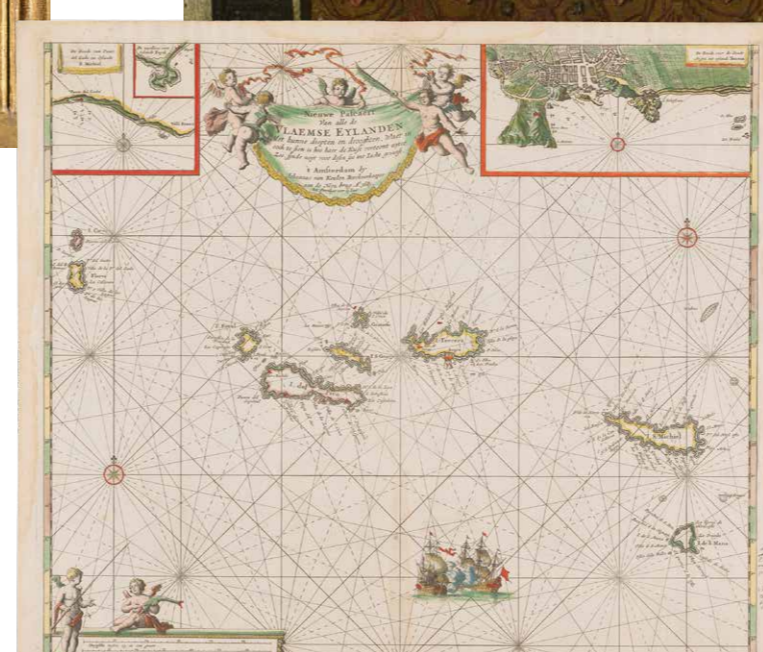
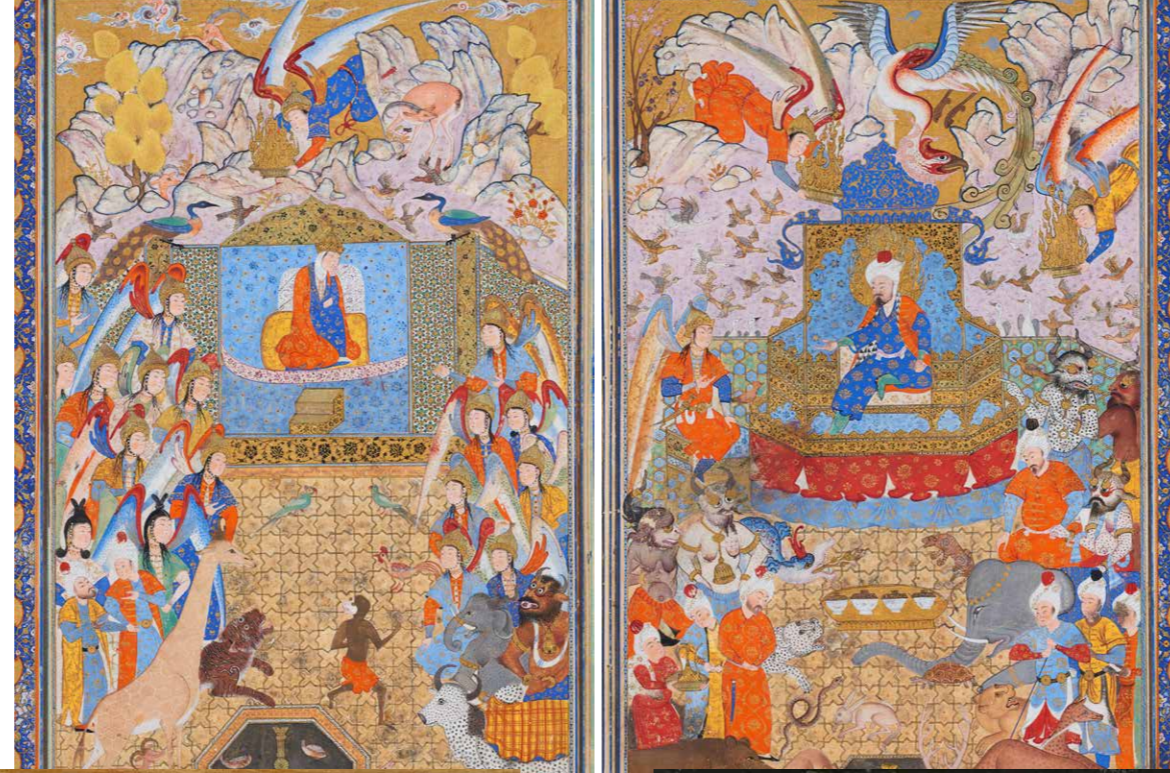
In de late middeleeuwen legitimeren machthebbers steeds vaker hun heerschappij via schitterende portretten. De Ottomaanse sultan Mehmet II (1432-1481) trekt kunstenaars van heinde en verre aan, zoals de Venetiaanse schilder Gentile Bellini. Hij schildert een portret van de sultan, en introduceert tegelijk westerse invloeden in de Ottomaanse kunst. Ook Filips de Goede (1396-1467), de hertog van Bourgondië, maakt handig gebruik van kunstenaars om zijn macht te etaleren. Beide portretten gebruiken dezelfde beeldtaal. Politieke ambities worden letterlijk in de verf gezet: Filips de Goede draagt de ketting van de door hemzelf gestichte Orde van het Gulden Vlies en Mehmet II wordt afgebeeld met de drie kronen waarop hij aanspraak maakt. De werken tonen tot slot ook aan hoe de wereld in die periode steeds groter wordt. Vlamingen, Venetiërs, Ottomanen: ze worden steeds minder vreemd voor elkaar.

Anonieme kopie naar Rogier van der Weyden, Portret van Filips de Goede, circa 1451 - circa 1500, olieverf op eikenhout, 32.6 x 22.4 cm, Brugge, Musea Brugge

Gentile Bellini, Sultan Mehmet II, 1480, olieverf origineel op hout, overgezet naar doek, 69.9 x 52.1 cm, Londen, The National Gallery

'Salomo en Bilqis op de troon': dubbele frontispice uit een exemplaar van Firdawsi's 'Shahnama'

Een andere manier waarop heersers hun macht kunnen legitimeren, is door zich te spiegelen aan sterke heersers uit de Bijbel of de klassieke oudheid. Dit is het dubbele voorblad van een exemplaar van het 'Boek der Koningen' ('Shahnama'), gemaakt in het midden van de 16e eeuw in de Iraanse stad Shiraz. Het vertelt het nationale epos van Iran, geschreven door de dichter Firdawsi. Rechts zie je koning Salomo (Sulayman), bouwer van de Eerste Tempel in



Jeruzalem en geroemd om zijn wijze oordeel. Links staat Bilqis, de wijze koningin van Sjeba. In die tijd werden zij gezien als hét ideale koningskoppel. Hun ontmoeting wordt zowel in de Bijbel als in de Koran beschreven.

Salomon en Bilqis op de troon, dubbel frontispice van een kopie van de Shahnama, ca. 1540-1550, papier, 37.2 x 23.2 cm per blad, Kopenhagen, The David Collection, foto: Pernille Klemp

Andere werelden

Dankzij technologische innovaties richt Europa in de 15e eeuw haar blik op voor Europeanen onbekende gebieden. De Portugezen nemen het voortouw, met expeditie naar de Azoren en West-Afrika. Brugge profiteert van die expansie en groeit uit tot een belangrijk distributiecentrum voor suiker.

Zonnewijzer van ivoor en zilver

Zonnewijzers in zakformaat waren erg handig op zee. Dit exemplaar uit de late 16e eeuw verenigt tijdmeting, astronomie, geografie en navigatie. Technologische innovaties zoals onder meer de zonnewijzer leidden tot 'ontdekkingsreizen' en de bloei van de wereldwijde handel.

Zonnewijzer met kompas, 1570, ivoor en zilver, 7.5 x 5 x 2 cm, Antwerpen, The Phoebus Foundation © The Phoebus Foundation

Paskaart van de Azoren

Zeevaarders gebruikten paskaarten om hun koers uit te zetten en af te passen welke afstand ze al hadden afgelegd. Deze kaart van de Azoren, een eilandengroep in de Atlantische Oceaan, is gemaakt in de Nederlanden. De Azoren werden 'ontdekt' door Portugezen, maar mee gekoloniseerd door Vlamingen. In die tijd stonden ze zelfs bekend als de 'Vlaemse Eylanden', zoals ze ook op deze paskaart staan aangeduid.

Jan Luyken, Nieuwe Pascaert van alle de Vlaemse Eylanden, 1681, ets met de hand gekleurd, 51.1 x 58.8 cm, © Amsterdam, Rijksmuseum



Curatoren

Hoofdcurator

Prof. dr. Peter Frankopan (Oxford University) is een Brits historicus en professor wereldgeschiedenis aan de universiteit van Oxford. Hij schreef onder andere de bestseller 'De Zijderoutes: een nieuwe wereldgeschiedenis'

Gastcuratoren

Prof. dr. Wim De Clercq (UGent) is hoogleraar Archeologie van de Historische Perioden aan de UGent

Prof. dr. Jan Dumolyn (UGent) is hoogleraar middeleeuwse geschiedenis en voorzitter van het Henri Pirenne Instituut voor Middeleeuwse Studies aan de UGent

Dr. Axel Langer is curator Islamitische kunst van het Nabije en Midden-Oosten in Museum Rietberg (Zürich, Zwitserland)

Prof. dr. Jo Van Steenbergen (UGent) is gewoon hoogleraar in de Afdeling Nabije Oosten en Islamwereld van de Vakgroep Talen en Culturen aan de UGent

Musea Brugge

Lieven De Visch is afdelingshoofd presentaties

Sibylla Goegebeur is curator oude kunst, cultuur en geschiedenis

Anne van Oosterwijk is afdelingshoofd onderzoek

Harry Stroobant is coördinator tentoonstellingen publieksbemiddeling



Publicatie

Aansluitend bij de tentoonstelling verschijnt het boek 'Verweven werelden van Brugge' bij Hannibal Books. Een visueel verbluffende verkenning van Brugge als mondiaal kruispunt: waar kunst, handel en cultuur een wereldstad vormgaven.

Aan de hand van een zorgvuldig samengestelde selectie bijzondere objecten – elk een tastbaar bewijs van historische ontmoetingen tussen continenten – vertelt dit boek een rijkgeschakeerd verhaal van verbondenheid.

Samenstelling en redactie door Jan Dumolyn en Peter Frankopan. Met tekstbijdragen van Marc Boone, Andrew Brown, Wim De Clercq, Thérèse de Hemptinne, Jan Dumolyn, Peter Frankopan, Élodie Lecuppre-Desjardin, Brigitte Meijns, Synnøve Midtbø Myking, Rory Naismith, Jacques Paviot, Elisabeth van Houts, Jo Van Steenbergen en Alexis Wilkin.

29,2 x 24,5 cm / 304 pagina's / Hardcover / Quadrichromie / Beschikbaar in het Nederlands, Engels en Frans / ISBN 978 94 9341 661 1 / € 59,00

Te koop in de museumshop in BRUSK of op bruskbrugge.be/shop

Publieksprogramma

Vrijdag 15 mei - zondag 6 september
Instapronduidingen: Dwars door Breedbeeld (NL)
Dinsdag 7 juli - dinsdag 1 september
Visites guidées introductives: À travers Vision Large (FR)
Donderdag 9 juli - donderdag 3 september
Walk-in tours: Cut through Bigger Picture (EN)
Zondag 31 mei
BRUSK Familiedag: Breedbeeld (6 tot 12 jaar)
Zaterdag 6 juni
BRUSK Curator te gast: Peter Frankopan

Zondag 26 juli

BRUSK Familiedag: Breedbeeld (6 tot 12 jaar)

Zondag 6 september

BRUSK Curator te gast: curatoren Breedbeeld (Sibylla Goegebeur, Wim De Clercq, Jan Dumolyn en Jo Van Steenbergen)

Doorlopend

Audiorondleiding voor kinderen i.s.m. Het Geluidshuis (alle leeftijden)

Kinderzoektocht: Reis mee met de monsters (6 tot 12 jaar)

Rondleiding: Dwars door Breedbeeld (voor groepen)

BRUSK Laat: elke eerste vrijdag van de maand open tot 21u30

Kunstproject #POV door de jongeren van Briklyoung

Briklyoung, de artistieke jongerenwerking van Musea Brugge (16-26 jaar), ging zes weken lang aan de slag met de collectiestukken van de tentoonstelling 'Breedbeeld' en onderzochten hoe die zich verhouden tot hun eigen leven en kijk op de wereld.

Samen met filmkunstenaar Kenneth Michiels en De Batterie creëerde de groep van twaalf jongeren een filminstallatie met acht kortfilms die integraal deel uitmaakt van de tentoonstelling. 'Breedbeeld' toont vanuit verschillende perspectieven hoe Brugge in de middeleeuwen verbonden was met de rest van de wereld. Het Briklyoung-kunstproject #POV vertrekt dan weer vanuit het standpunt ('point of view') van de jongeren zelf. De filminstallatie neemt de bezoeker mee in de leefwereld van de jongeren en biedt een unieke blik op de relatie tussen kunst en erfgoed van vroeger en jongeren van vandaag.

REFIK ANADOL

Latent City

08.05.26 → 08.11.26

De internationaal gerenommeerde nieuwe-mediakunstenaar Refik Anadol brengt een grensverleggende tentoonstelling naar BRUSK. De Turks-Amerikaanse pionier in digitale kunst staat wereldwijd bekend om zijn grootschalige kunstinstallaties gecreëerd samen met artificiële intelligentie. Voor het eerst brengt Refik Anadol zijn visionaire werk naar België voor de indrukwekkende openingstentoonstelling in BRUSK.

Een pionier in AI-kunst

Refik Anadol (1985, Istanbul) geldt als een pionier in data-esthetica. Als een van de eerste en nog steeds weinige kunstenaars haalde hij artificiële intelligentie (AI) uit de niche-wereld en bracht het naar de internationale kunstwereld. Zijn fascinatie voor de relatie tussen mens en machine ontstond al op jonge leeftijd. Als achtjarige leerde hij zichzelf programmeren. Sindsdien is hij gefascineerd door de vraag hoe machines het geheugen van mensen en andere machines kunnen verbeelden.

In 2014 richtte Anadol zijn bekroonde Refik Anadol Studio op in Los Angeles. Net als in een klassieke werkplaats van oude meesters, produceert hij samen met een internationaal en interdisciplinair team van kunstenaars, architecten, data-experts en onderzoekers meeslepende digitale kunstprojecten. Hiervoor vertrekt hij steeds vanuit data die voortdurend rond ons heen stromen. Door samen te werken met 'neural networks', een machine learning-model geïnspireerd op het menselijke brein, gebruikt hij data als digitale pigmenten in radicale visualisaties. Het resultaat zijn 'dromende' digitale schilderijen, data-sculpturen en indrukwekkende installaties die voortdurend veranderen. Zijn site-specifieke kunstwerken moedigen toeschouwers aan om opnieuw na te denken over onze relatie met de tijd en ruimte van de fysieke wereld en over het creatieve potentieel van machines.



Met 'Refik Anadol. Latent City' brengt Musea Brugge een primeur naar België. Refik Anadols werk was eerder al te zien in meer dan zestig steden op zes continenten, waaronder in het National Museum of China in Beijing (2019), de König Galerie in Berlijn (2021-2023), het MoMA in New York (2022-2023) en het Guggenheim in Bilbao (2025). Dit jaar opent Refik Anadol Studio 'DataLand' in Los Angeles, een museum volledig gewijd aan AI-kunst.

Latent City

De afgelopen tien jaar trainde Refik Anadol Studio eigen machine learning-modellen met meer dan vijf miljoen beelden van steden wereldwijd, om tot unieke algoritmes te komen die de metropool heruitvindt als een levend, ademend wezen. De tentoonstelling 'Refik Anadol. Latent City' vormt de start van een nieuwe serie van Refik Anadol waarin zijn jarenlange engagement met stedelijke verbeelding voor het eerst ruimte krijgt in een museum.

Gestuurd door data uit Brugge

Refik Anadol creëerde speciaal voor BRUSK een indrukwekkende totaalinstallatie gestuurd door historische en real-time data uit Brugge. Van Brugges middeleeuwse netwerken, architecturale structuren en rijke kunstcollecties. Maar ook van de verborgen ritmes van het dagelijkse leven in de stad. De live gegenereerde installatie is een spectaculaire blikvanger: een tien meter hoge, hallucinerende sculptuur met infinity-effect die voortdurend transformeert.

Stedelijke dialoog

De BRUSK-installatie wordt omringd door een constellatie van digitale schilderijen: bestaand en nieuw werk van andere steden als Stockholm, Seoel, Berlijn, New York en Portland uit Anadols Latent City-serie. Het geheel vormt een stedelijke dialoog waarin het museum als een soort vertaalinstrument dient dat de materiële stad in onzichtbare data verandert, en data in een nieuwe, poëtische droomwereld. Centraal staat de vraag hoe technologie de stad kan verbeelden. Niet alleen de zichtbare laag, maar ook de onzichtbare - latente - dynamieken. Een zintuiglijke en meeslepende ervaring op het snijvlak van kunst, technologie en ethiek.

Kunst, technologie en maatschappelijke reflectie

Met Refik Anadol kiest Musea Brugge bewust voor een kunstenaar die niet alleen vernieuwend werkt, maar ook urgente maatschappelijke thema's aanraakt. Zijn werk stelt vragen over de rol van artificiële intelligentie, de relatie tussen mens en machine, auteursrecht en digitale creatie. Maar ook over klimaat, energieverbruik en duurzaamheid. Anadol is zich bewust van de ecologische impact van AI-technologie en integreert die reflectie in zijn werk. Daarmee sluit zijn werk naadloos aan bij de ambitie van Musea Brugge om van BRUSK een kunsthall te maken die debat stimuleert en kunst inzet om maatschappelijke vraagstukken tastbaar te maken. Met 'Refik Anadol. Latent City' positioneert BRUSK zich vanaf dag één als een plek waar innovatie, kritische reflectie en internationale topkunst samenkomen.



Refik Anadol. Latent City, Simulation in BRUSK, 2026, Refik Anadol Studio



Refik Anadol (foto © Efsun Erkilic)

Refik Anadol Studio

Hoofdcurator

Refik Anadol

Refik Anadol Studio, opgericht in 2014 door Refik Anadol in Los Angeles (VS), is een door technologie gedreven kunst- en designstudio die opereert op het snijvlak van mediakunst en architectuur, in combinatie met machine-intelligentie.

Musea Brugge

Lieven De Visch is afdelingshoofd presentaties

Michel Dewilde is curator hedendaagse kunst, cultuur en geschiedenis

Publicatie

Naar aanleiding van de tentoonstelling verschijnt het boek **Refik Anadol** bij Hannibal Books.

Refik Anadol behoort tot de meest toonaangevende digitale kunstenaars van onze tijd. Hij is de schilder van het post-digitale leven. In de Refik Anadol Studio in Los Angeles creëert hij nieuwe kunstvormen op het snijvlak van artificiële intelligentie en menselijke verbeelding. Zijn hypnotiserende datasculpturen, AI-gegenereerde beelden en immersieve installaties maken het onzichtbare zichtbaar: de ritmes van een stad, de stromen van informatie en de poëzie van een wereld in beweging.

Voor Anadol is artificiële intelligentie niet alleen een instrument, maar ook een creatieve partner. Met grote datasets en live data schept hij dynamische werken die voortdurend veranderen. In het spanningsveld tussen digitale en fysieke ruimte nodigt zijn kunst ons uit om data te ervaren als beeld, herinnering en verbeelding.

21,5 x 29 cm / 178 pagina's / Quadrichromie / Beschikbaar in het Nederlands & Engels

Hardcover: ISBN 978 94 9341 659 8 / € 45

Softcover: ISBN 978 94 9353 110 9 / € 29,95

Boekvoorstelling: zaterdag 30 mei

Te koop in de museumshop in BRUSK of op bruskbrugge.be/shop

Publieksprogramma

Vrijdag 29 mei

BRUSK kunstenaar te gast: Refik Anadol (i.s.m. Het Concertgebouw)

Zaterdag 30 mei

Boekvoorstelling Refik Anadol

Zondag 28 juni

BRUSK Familiedag: Refik Anadol

Zondag 30 augustus

BRUSK Familiedag: Refik Anadol

Donderdag 15 oktober

Studentennocturne

Doorlopend

BRUSK Laat: elke eerste vrijdag van de maand open tot 21u30



BRUSK FEST: FEESTELIJK OPENINGSWEEKEND

8-10 mei

Om de opening van BRUSK te vieren verandert het Brugse Museumkwartier drie dagen lang in een grote feestzone. Van vrijdag 8 tot en met zondag 10 mei opent BRUSK feestelijk de deuren met een straf openingsfestival boordevol gratis optredens, workshops, theater, live performances en muziek voor alle leeftijden. BRUSK wil zich vanaf dag één tonen als een plek waar cultuur toegankelijk is. Waar bezoekers zich kunnen verdiepen in kunst, maar waar ze evengoed gewoon kunnen genieten van de sfeer.

Wat kunnen bezoekers verwachten?

In **BRUSK**: gratis concerten, kindertheater en -workshops, kunstinstallaties en extra lange openingsuren van de twee openingstentoonstellingen.

Op en rond de **Dijver**: creatieve demo's en workshops, een skatepark, een participatieve graffiti-muur, freerunners, verschillende acts, foodtrucks en een SUP-nocturne op het water.

In het **Arentshof**: een 360°-podium met een openlucht concertprogramma voor jong en minder jong met een straffe line-up samengesteld door Cactus Muziekcentrum.

In **Bar BrusK**: schuif aan, schep op wat je graag lust en plof neer waar je wil in de nieuwste locatie van De Republiek, in BRUSK.

Live-uitzendingen van VRT Radio 1, Radio 2 en Studio Brussel, en HALLO KROKET!, een spannende Ketnet-zoektocht voor de kleinste festivalbezoekers.

Vlaanderen benoemde BRUSK FEST en de opening van BRUSK als een van de culturele hoogtepunten van 2026. Als erkend Vlaams Topevenement kan BRUSK FEST rekenen op de steun vanuit Event Flanders om BRUSK krachtadig en vernieuwend op de kaart te zetten. De focus van BRUSK FEST op publieksverbreding, duurzaamheid en een festivalprogramma dat internationaal kan meedraaien, maar tegelijk sterk geworteld is in Brugge, waren doorslaggevend voor de benoeming.

BRUSK FEST is een organisatie van Stad Brugge, uitgevoerd door Musea Brugge, in samenwerking met Brugge Plus en Cactus Muziekcentrum. Met de steun van Belfius Private, VRT, De Standaard en EventFlanders.

Volledige programma: www.bruskbrugge.be/fest



Openingsweekend
8-10 mei 2026
bruskbrugge.be

BRUSK
FEST

DRIE DAGEN GRATIS FEEST IN HET BRUGSE MUSEUMKWARTIER

•• concerten •• workshops •• animaties •• theater •• rondleidingen ••
•• BRUSK-expo's met extra lange openingsuren •• kunstinstallaties •• voor alle leeftijden ••

BRUSK: EEN OPEN KUNSTHAL DIE DE STAD OMARMT

BRUSK is ontworpen als een plek voor ontmoeting, verbinding en creativiteit. De architectenbureaus Robbrecht en Daem architecten (Gent) en Olivier Salens architecten (Brugge) creëerden - samen met projectontwikkelaar CIT Bleton - een gebouw dat tegelijk monumentaal en ingetogen is, en dat zich als vanzelfsprekend nestelt in het historische weefsel van Brugge. Een gebouw dat niet domineert, maar dialogeert. Dat niet afsluit, maar opent. Dat niet alleen toont, maar waar er ook ruimte is voor werken, ontmoeten en verbinden.



©Filip Dujardin



©Filip Dujardin

De gelijkvloerse verdieping als stadsplein

Vanaf het begin waren Robbrecht en Daem en Olivier Salens het erover eens dat BRUSK geen traditioneel museumgebouw mocht worden met één ingang en een reeks afgesloten zalen. Het gelijkvloers van BRUSK is radicaal open, met rondom enkel voorgevels en maar liefst twee ingangen. De volledige begane grond is vrij te betreden, goed voor 2.500 m² publieke ruimte die wordt teruggegeven aan de stad.

Een gebouw dat de stad doorlaat

De ingangen aan de noord- en zuidkant van BRUSK liggen recht tegenover elkaar. Daartussen vormt de Scala een nieuwe publieke passage waar het fresco van Laure Prouvost de centrale trappenhal een monumentaal karakter geeft. Hier loopt de stad letterlijk door het gebouw heen: van de 'stedelijke stad' met het dichte netwerk van kleine straten en pleinen aan de zijde van het Belfort, richting de 'groene stad' aan de zijde van het toekomstige museumpark. Aan de zuidwestkant sluit BRUSK aan op het Groeningemuseum. Vanuit elke ingang ontvouwt zich een uniek zicht op de Brugse skyline: een historische toren, een daklijn, een stuk stad dat de bezoeker meteen oriënteert.

Vrij toegankelijk stadsplein

De gelijkvloerse verdieping is volledig transparant, met grote ramen die de grens tussen binnen en buiten opheffen. Deze verdieping blijft vrij toegankelijk, ook buiten de openingsuren van de kunsthall. Bezoekers kunnen er zonder expoticket doorheen wandelen, afspreken, het fresco bewonderen, iets eten en drinken in Bar BrusK, de museumshop bezoeken of een evenement bijwonen in de Aula of het Forum. Door dit open karakter functioneert de gelijkvloerse verdieping van BRUSK als een overdekt stadsplein.

Monumentale expozaal geïnspireerd op kunstenaarsateliers

Via de trappen in de Scala bereiken bezoekers de twee grote tentoonstellingszalen op de eerste verdieping. De ene zaal heeft met een oppervlakte van 800 m² (20 x 40 m) dezelfde dimensies als het Brugse Huidenvettersplein. De andere zaal is nog eens dubbel zo groot: 1600 m² (40 x 40 m). Ze vormen twee nieuwe stedelijke ruimtes die royale mogelijkheden bieden.

De zalen zijn volledig kolomvrij en kunnen afzonderlijk functioneren of via een centrale brug worden verbonden tot één gigantische tentoonstellingsruimte. En ook door de hoogte van de hellende daken (13,5 m op het hoogste punt, een architecturale knipoog naar historische kerken en kathedralen) en de vloeren die tot 2,5 ton per m² kunnen dragen, zijn de ruimtes flexibel inzetbaar voor uiteenlopende tentoonstellingen.

Voor de expozaal lieten de architecten zich inspireren door klassieke kunstenaarsateliers, zoals het atelier van Claude Monet in Giverny: een ruimte met een groot noordraam, waar het licht constant en schaduwloos is. Dat principe werd in BRUSK op monumentale schaal toegepast. Elke zaal heeft een hoog, noordgericht raam dat kan worden verduisterd of diffuus gemaakt. In het licht hellende dak werden bijkomende openingen geïntegreerd die zuiderlicht binnenlaten, maar door een slimme knik nooit direct zonlicht doorlaten. Zo ontstaat een subtiele mengeling van koel noordlicht en warm zuidlicht. Een zeldzame lichtkwaliteit in museale architectuur.

Een gebouw dat zich voegt in de skyline

BRUSK is geen gebouw dat je van ver ziet. Het verschijnt pas wanneer je het nadert, alsof het zich vanzelfsprekend in het stadsweefsel heeft genesteld. De architecten zochten bewust het contact op met de bestaande gebouwen van de historische stad door gebruik te maken van herkenbare kleuren: Brugs rood voor de bakstenengevels van de logistieke vleugel en groene tinten voor het dak en de galerijen van het tentoonstellingsgedeelte. Kleuren die terugkeren in de Brugse daken, parken, waterlopen en zelfs in historische schilderijen.

Ook in de oriëntatie van het gebouw zochten de architecten het spanningsveld op met bestaande gebouwen. Niet om te contrasteren, maar om BRUSK te verbinden met de monumentale componenten van de stad. Zo is de Scala perfect geaxeerd op het Belfort en verwijst de oriëntatie van het gebouw naar de toren van de O.L.V.-kerk, zichtbaar vanuit de grote expozaal.



Galerijen en dak

Noord- en zuidgalerijen

De eerste verdieping van BRUSK heeft aan beide zijden een galerij. Aan de noordzijde dient de gesloten, glazen galerij voor het transport van kunstwerken van de depots naar de expozaal en via een nieuwe verbinding ook naar het Groeningemuseum. Door de glazen wand kunnen bezoekers die logistieke bewegingen zien. BRUSK kan hierdoor haar werking tonen in plaats van ze te verbergen. De zuidelijke galerij is een buitengalerij gericht naar de natuur en het toekomstige museumpark. Ze kan worden ingezet voor performances, installaties of publieksactiviteiten.

De galerijen hebben niet alleen een esthetische en functionele rol, maar ook een structurele: ze vangen de spatkrachten op van de grote dakoverspanning, vergelijkbaar met de steunbogen van historische kathedralen.

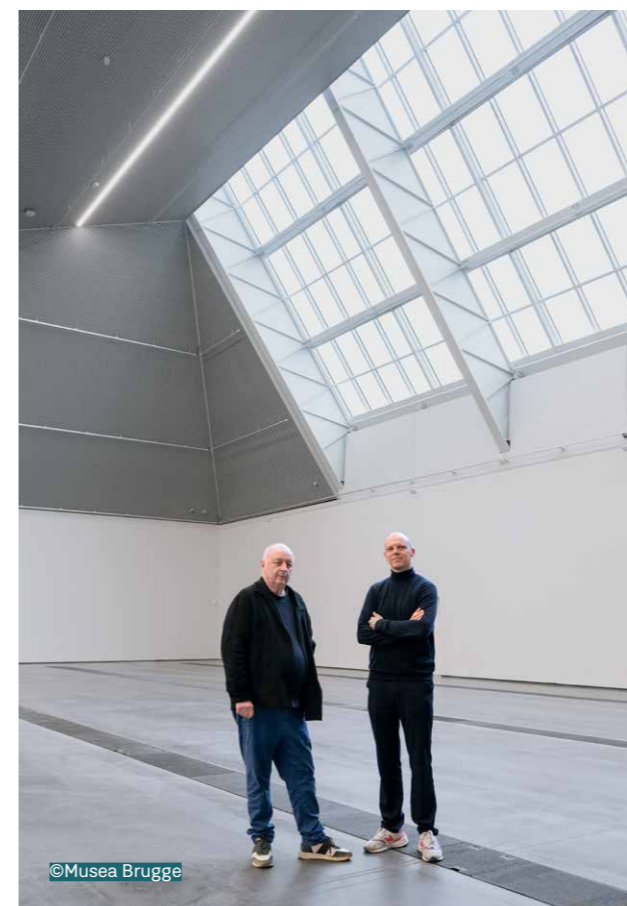
Elektriciteitsopwekkend dak

De zuidgerichte daken van BRUSK zijn licht hellend en voorzien van glazen dakpanelen met geïntegreerde elektriciteitsopwekkende fotovoltaïsche cellen. Een zonnedak van 1300 m² dat het gebouw van duurzame energie voorziet. Het dakgedeelte boven de Scala bestaat volledig uit grote ramen die de trappenhal overspoelen met daglicht.

Een logistieke ruggengraat en wetenschappelijk onderzoekscentrum

Aan de oostzijde van het gebouw, niet toegankelijk voor het publiek, is de logistieke vleugel geïntegreerd. De restauratieateliers, depots, onderzoeksruimtes en technische werkruimtes, waar de collectie van Musea Brugge op topniveau wordt bewaard en onderzocht, zijn samen goed voor 1.200 m² aan geoptimaliseerde collectiezorg.

Pal naast de kunsthall en verbonden met de logistieke vleugel van BRUSK via een passerelle staat BRON. Tegelijk met de bouw van BRUSK werd dit voormalige schoolgebouw uit 1931 gerenoveerd. BRON opende in november 2025 als het wetenschappelijk onderzoekscentrum van Musea Brugge waar de museumbibliotheek, het Prentenkabinet, brainstormhubs en kantoorruimtes voor de onderzoekers van Musea Brugge een ideale setting bieden voor onderzoekers en geïnteresseerde bezoekers.



Dankzij de doordachte inplanting van de logistieke vleugel en de noordgalerij is de hele site autovrij en staat die volledig in het teken van de voetganger.

Duurzaamheid voorop

In BRUSK speelt ecologische duurzaamheid een belangrijke rol. Niet alleen zijn de daken bedekt met elektriciteitsopwekkende glasschaliën. Onder BRUSK is er een BEO-veld voorzien dat zorgt voor natuurlijke verwarming in de winter en verkoeling in de zomer in alle gebouwen op de site: BRUSK, BRON en het Groeningemuseum. BRUSK is meer dan tweemaal energiezuiniger dan de huidige BEN-norm en voldoet zoveel als mogelijk aan de normen van circulair bouwen.



Het museumpark: een groene ontmoetingsplek vanaf 2031

De architectuur van BRUSK is ontworpen met het oog op verbinding: tussen stad en gebouw, tussen kunst en publiek, tussen verleden en toekomst. Die visie wordt nog versterkt wanneer het nieuwe museumpark aan de zuidzijde wordt voltooid. Het ontwerp legt een historische rei opnieuw open en onder de eeuwenoude bomen krijgen buitenkunst en allerlei activiteiten een prominente plaats. De aanleg gaat van start in 2028. Vanaf 2031 is het museumpark een nieuwe, groene ontmoetingsplek dat BRUSK, BRON en het gerenoveerde Groeningemuseum (2031) omringt.



THE WHISPERING WALLS RÊVE: FRESCO VAN LAURE PROUVOST

Met de opening van BRUSK op 8 mei krijgt Brugge er niet alleen een nieuwe kunsthall bij, maar ook een permanent kunstwerk. De Franse kunstenaar Laure Prouvost (1978) creëerde voor de Scala, de centrale trappenhal in BRUSK, een monumentaal, vierdelig fresco op maat van in totaal 350 m². Een fresco dat bezoekers meeneemt in een betoverende ontdekkingsreis door haar speels artistiek universum. Het werk, getiteld 'The Whispering Walls Rêve', is een nieuwe blikvanger voor de stad en een indrukwekkende toevoeging aan de collectie van Musea Brugge, met een internationaal elan.



De Scala: een plek voor iedereen

De Scala is de centrale trappenhal en het kloppende hart van BRUSK: een publieke ruimte waar bezoekers vanaf de opening van BRUSK vrij kunnen binnen wandelen. De Scala maakt een belangrijk deel uit van de beleving van BRUSK, die niet alleen een nieuwe plek voor tentoonstellingen wil zijn, maar ook een bruisende ontmoetingsplek waar bezoekers cultuur in de brede zin kunnen beleven.

Stad Brugge en de BRUSK-architecten Paul Robbrecht en Olivier Salens hadden van in het begin een visie voor de Scala als een ideale plek voor een artistieke toevoeging van hoog niveau. Een kunstwerk dat niet alleen het architecturale karakter van het gebouw versterkt, maar ook past binnen de hoogwaardige kunstcollectie van Musea Brugge. Voor die monumentale muurschilderingen nodigde Stad Brugge begin 2025 Laure Prouvost uit. Tijdens de voorbereidingen voerde ze veel gesprekken met architect Paul Robbrecht. Door hun gezamenlijke voorliefde voor fresco's was het besluit om een eigentijdse versie te maken snel genomen.

Internationale top

Prouvost behoort al jaren tot de top van de hedendaagse kunst. Ze won onder meer de Turner Prize (2013), vertegenwoordigde Frankrijk op de Biënnale van Venetië (2019) en onthult binnenkort in JFK Airport in New York een permanente installatie (2026). Prouvost presenteerde solotentoonstellingen in wereldsteden als Londen, New York, Istanbul, Los Angeles, Frankfurt, Kopenhagen en Melbourne. Dit jaar opent Prouvost een grote solotentoonstelling in het Grand Palais in Parijs.

Werk van haar hand is in België momenteel te zien in Kessenich ('Moeder! Oui dream till the end'), naast het station Brussel-Zuid ('In your own time, tingalong, tingalong, Who's been here since I've been gone?') en op het strand van De Panne ('Touching To Sea You Through Our Extremities'), een permanent werk voor Beaufort21. Prouvost, geboren in Rijsel, woonde een tijd in Londen, werkt nu vanuit Molenbeek en noemt zichzelf cultureel een Vlaamse. Ze put rijkelijk uit haar liefde voor Belgisch surrealisme, Britse humor en taal. Haar fresco 'The Whispering Walls Rêve' voor BRUSK is het eerste fresco in haar oeuvre – en meteen een van haar meest monumentale projecten ooit.

Intensieve voorbereidingen

Voor het ontwerp van 'The Whispering Walls Rêve' liet Laure Prouvost zich inspireren door een traject van stadbezoeken en gesprekken. Ze bezocht eeuwenoude gebouwen, musea en historische muurschilderingen in Brugge. Ook ging ze in Brugge in gesprek met mensen met verschillende achtergronden en specialisaties: een stadsgids, een deskundige begijnhoven en vrouwengeschiedenis, een hydroloog, een bomenspecialist, archeologen, jongeren, buurtbewoners... Dankzij de vele plaatsbezoeken en gesprekken heeft haar kunstwerk een sterke Brugse identiteit.

Fresco- en strappo-techniek

Schilderen 'al fresco' is een moeilijke, historische techniek waarbij er wordt geschilderd op een natte kalkondergrond. Weinig mensen beheersen die techniek vandaag nog. Na een zoektocht van een paar maanden vond Laure Prouvost een team van Brusselse frescokunstenaars onder leiding van Camille Meslay, en een familie uit het Italiaanse Brescia die de strappo-techniek beheerst. Hierbij wordt eerst het fresco op de kalk aangebracht, waarna het via een andere drager van de muur wordt afgepeld.

Nadat het ontwerp van Laure Prouvost volgens de historische techniek met geponseerde cartons en gecalqueerd papier was overgezet naar de muur, werd Prouvosts ontwerp op basis van die letterlijke krijtlijnen geschilderd met de historische fresco-, secco- en strappo-technieken.

Vensters op Brugge

Geïnspireerd door het gebouw, dat ingebed zit in het stedelijk netwerk en prachtige uitzichten op de stad werpt, vormt 'The Whispering Walls Rêve' een soort vensters op Brugge, boordevol details en verwijzingen naar de geschiedenis, de kunstcollecties, de inwoners en kenmerkende architectuur van de stad. In combinatie met Prouvosts eigen unieke, organische beeldtaal vol artistieke en literaire referenties is het fresco een oneindige ontdekkingsreis naar betekenissen.

De noordzijde van de Scala, met zicht op het Belfort, sluit aan bij het dense stedelijk netwerk van kleine straten dat Brugge zo kenmerkt. De zuidzijde van de Scala loopt over in het groene park en het toekomstige museumpark. Het fresco weerspiegelt die verbinding tussen stad en natuur. Aan de noordzijde zijn de muurschilderingen



compact met veel elementen en details. Richting de kant van het park neemt de natuur het langzaam over en is de compositie lichter.

Alice in Wonderland

Prouvost laat zich in haar werk inspireren door thema's als emancipatie, globalisering en ecologie. Die snijdt ze aan op een conceptuele en poëtische manier door persoonlijke herinneringen, artistieke en literaire verwijzingen en elementen van fictie te combineren. Door middel van taal prikkelt ze de verbeelding, om met humor lineaire verhalen en verwachte associaties tussen woorden, beelden en betekenis te verstoren. Haar artistieke universum is verwant aan Alice in Wonderland van Lewis Carroll en de beeldtaal van het dadaïsme.

In BRUSK nodigt ze de bezoekers uit om in de huid van een onderzoekende Alice te kruipen en een blik te werpen achter de spiegels van de verbeelding van de stad en de architectuur van het gebouw. Die fabelachtige wereld is bewoond door beelden en taalvormen, met menselijke protagonisten (zoals architect Paul Robbrecht die een filmpje maakt van het gebouw met zijn smartphone) en antropomorfe wezens uit heden, verleden en fictie.

Prouvost treedt op als hedendaagse archeoloog en verteller en nodigt de bezoeker uit om op zowel luchtige als indringende wijze de verbeelding van de stad te toetsen en te spiegelen aan haar gelaagde universum én aan hun eigen verbeelding.

Perspectief en interactie

Het fresco zit niet alleen boordevol verwijzingen, maar speelt ook met perspectief. Zo wekt Prouvost de illusie van een plafond waar er geen is door een realistische muurschildering. Tegelijk zijn andere elementen net geen illusie, maar echte spiegels, bas-reliëf, glazen vogels... De bezoeker wordt uitgedaagd om hun waarneming constant te controleren. Ook de beweging van mensen door het gebouw en de interactie met hen is belangrijk voor Prouvost. Een vrouwelijke vorm strekt een hand uit naar de bezoekers die net de trappen zijn opgelopen. Op haar hand ligt een bronzen clementine. In de beeldtaal van Prouvost is de clementine een teken van liefde. De bezoekers mogen het bronzen element aanraken waardoor het gaandeweg een andere kleur zal krijgen.

Uitgelichte details: zie persmap 'The Whispering Walls Rêve' op brusk.prezly.be

EEN BLIK OP DE TOEKOMST:

Verdere ontwikkeling van de site

De komende jaren investeren Stad Brugge en Vlaanderen verder in een indrukwekkend museaal masterplan. BRUSK, de nieuwste locatie van Musea Brugge, vormt het hart van een nieuwe kunstsituatie van twee hectare in het centrum van de stad met onderzoekscentrum BRON (2025), het gerenoveerde Groeningemuseum (2031) en een groen museumpark (2031). De nieuwe kunstsituatie vormt het sluitstuk van het Brugse Museumkwartier.

BRON

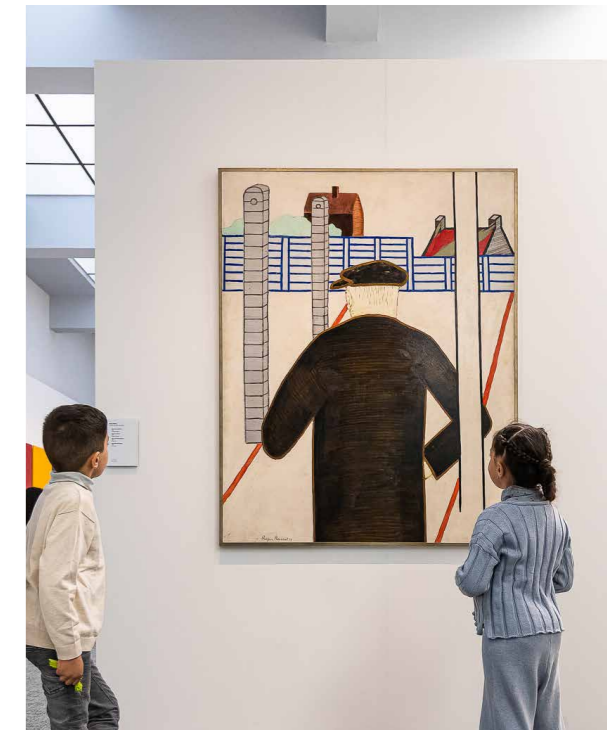
BRON opende in november 2025 als eerste gebouw op de site. BRON is het wetenschappelijk onderzoekscentrum van Musea Brugge waar de museumbibliotheek, het Prentenkabinet, brainstormhubs en kantoorruimtes voor de onderzoekers van Musea Brugge een ideale setting bieden voor nationale en internationale onderzoekers, gidsen, studenten en geïnteresseerde bezoekers om diepgaand onderzoek te doen op de Brugse kunst- en erfgoedcollectie. De kennis die BRON voortbrengt, vormt een belangrijke basis voor de tentoonstellingen in BRUSK.

Groeningemuseum

In 2027 sluit het Groeningemuseum voor een noodzakelijke renovatie. Recentere aanbouwen worden afgebroken waardoor het museumgebouw en de Xaveriuskapel (de oude ingang van het museum) worden losgekoppeld. Tijdens de sluiting zullen de topstukken uit het Groeningemuseum te zien zijn in BRUSK. Het Groeningemuseum heropent in 2031.

Museumpark

Het museumpark wordt een nieuwe groene stadslong die BRUSK, BRON en het Groeningemuseum zal omringen. De aanleg van het museumpark gaat van start in 2028 en zal voltooid zijn in 2031.



MUSEA BRUGGE, CULTUURBELEVING OP TOPNIVEAU

Musea Brugge zijn 13 stedelijke topmusea en -monumenten in Brugge, collecties van wereldniveau en een bruisende, eigentijdse organisatie boordevol ambitie, passie en expertise. Als Vlaamse cultureel-erfgoedinstelling behoort Musea Brugge tot de internationale top van de erfgoedsector.

Met BRUSK opent Musea Brugge een gloednieuwe kunsthall in het hart van het Brugse Museumkwartier. Op een steenworp van elkaar vind je hier negen iconische locaties van Musea Brugge: het Belfort, het Groeningemuseum, het Gruuthusemuseum, het O.L.V.-kerk Museum, het Museum Sint-Janshospitaal, het Stadhuis, het Brugse Vrije,

het onderzoekscentrum BRON en kunsthall BRUSK. Iets verderop ligt het Stille Kwartier met nog eens vier musea: het Volkskundemuseum, de Sint-Janshuismolen, het Gezellehuis en O.L.V. ter Potterie.

Elk jaar krijgt Musea Brugge bijna een miljoen bezoekers over de vloer, van wie 80% uit het buitenland. Bezoekers komen van ver voor de indrukwekkende collecties en monumenten en voor de steengoede tentoonstellingen die de rijke geschiedenis van de stad combineren met eigentijdse artistieke expressie. Musea Brugge zijn dynamische plekken die uitnodigen tot reflectie en dialoog - met elkaar, met de collectie en musea, en met nationale en internationale partners.



©Tim Theo Deceuninck



©Stad Brugge



©Femke den Hollander

BRUGGE, EEN STAD VAN CULTUUR EN VERBEELDING

Brugge is een stad die de tijd lijkt te overbruggen. Als UNESCO-werelderfgoedstad neemt ze bezoekers mee op reis door de geschiedenis, langs haar authentieke middeleeuwse straatjes, schilderachtige grachten en indrukwekkende monumenten. Jaarlijks laten gemiddeld 8,3 miljoen bezoekers zich betoveren door haar schoonheid en rijke geschiedenis.

Toch is Brugge veel meer dan een stad uit vervlogen tijden. Verleden en heden gaan hand in hand in Brugge. Erfgoed, cultuur en de creatieve industrie komen hier op een bijzondere manier samen. Zowel de inwoners als de miljoenen bezoekers uit alle hoeken van de wereld zijn nieuwsgierig naar nieuwe culturele ervaringen en belevingen.

Brugge is een dynamische culturele bestemming waar oude en hedendaagse kunst, mode en design elkaar ontmoeten en versterken. Lokale cultuurhuizen en -organisaties met internationale allure zoals Concertgebouw Brugge, een internationaal podium voor muziek en performancekunst, Triennale Brugge, hét openluchtevent voor hedendaagse kunst en architectuur, en Musea Brugge tillen die cultuurbeleving naar een internationaal niveau.

Samen met nieuwe kunsthall BRUSK vormt de stad een stevige voedingsbodem voor journalistieke invalshoeken over erfgoed, innovatie, stedelijke cultuur en de betekenis van kunst vandaag. De gratis Visit Bruges Route App zorgt voor extra verdiepende informatie over verborgen plekken, verhalen en perspectieven.



VLAANDEREN, WAAR ERFGOED EN VAKMANSCHAP SAMENKOMEN

Vlaanderen is een compacte regio in het hart van Europa met een uitzonderlijk rijke culturele traditie. Al eeuwenlang is het een plek van makers: mensen die met kennis, kunde en een eigenzinnig vakmanschap vormgaven aan kunst, erfgoed en cultuur. Die erfenis is vandaag nog altijd tastbaar en vormt de kern van wat bezoekers in Vlaanderen ontdekken en beleven.

Dat baanbrekend vakmanschap ervaar je in de historische kunststeden van Brugge tot Gent, Antwerpen, Mechelen, Leuven en Brussel – maar ook daarbuiten, in groene regio's en aan de kust. Hier volgen culturele hoogtepunten, natuur, gastronomie en leefcultuur elkaar in een vanzelfsprekend ritme op, altijd op korte afstand van elkaar.

Het culturele landschap van Vlaanderen is diepgeworteld in de erfenis van de Vlaamse Meesters. Kunstenaars als Jan van Eyck, Pieter Bruegel de Oude en Peter Paul Rubens gaven mee

vorm aan de kunstgeschiedenis en inspireerden generaties creatievelingen na hen. Hun werk en invloed zijn vandaag te ervaren in topmusea, monumenten en historische stadscentra, maar evengoed in hedendaagse kunst en nieuwe culturele initiatieven die diezelfde nieuwsgierigheid en vernieuwingsdrang verderzetten.

Naast kunst en erfgoed maken ook Belgische biercultuur en culinaire tradities, het landschap en de fietscultuur deel uit van die rijke beleving. Vlaanderen nodigt uit om het tempo even te verlagen: al fietsend langs kanalen en velden, proevend van lokale smaken, of verdiepend in kunst en architectuur waar verleden en heden elkaar blijven ontmoeten.

Die voortdurende dialoog tussen verleden en heden typeert Vlaanderen als culturele reisbestemming. Erfgoed vormt hier een levende achtergrond waartegen telkens nieuwe verhalen ontstaan.



BELFIUS PRIVATE

Als hoofdsponsor van BRUSK wil Belfius Private kunst ondersteunen en tot leven brengen. De Belgische private bank zet zich in om de nieuwe Brugse kunsthall nog grootser te maken, een engagement gedreven door een gedeelde passie voor kunst en cultuur en de overtuiging dat kunst mensen samenbrengt. Dit partnerschap

reikt verder dan louter financiële steun. Belfius Private draagt ook inhoudelijk bij, opent deuren naar uitwisseling van kennis, netwerken, publiekswerking en geeft zelfs werken in bruikleen uit de Belfius Art Collection. Belfius Private gelooft immers in Belgisch talent, in ambities die de bank met volle overtuiging helpt waarmaken.

**DENKT U
IN KADERS
OF BUITEN
DE LIJNEN?**

**Belfius
PRIVATE**

**YOUR WEALTH.
YOUR VOICE.**

Colofon: Breedbeeld

Verweven werelden van Brugge 900–1550

08/05/2026 - 06/09/2026

Directeur Musea Brugge

Kristl Strubbe

Projectteam

Lieven De Visch, Sibylla Goegebuer, Harry Stroobandt, Anne van Oosterwijk

Gastcuratoren

Peter Frankopan (University of Oxford), Jan Dumolyn (Universiteit Gent), Jo Van Steenberghe (Universiteit Gent), Wim De Clercq (Universiteit Gent – archeologie), Axel Langer (Museum Rietberg, Zürich)

Bruikleengevers

Adornes Brugge, Agentschap Onroerend Erfgoed Ieper, Archivio di Stato Venezia, Biblioteca Apostolica Vaticana, Biblioteca de catalunya, Biblioteca nazionale Marciana, Bibliotheca Antica Seminario Vescovile di Padova, Bibliothèque de Genève, Bibliothèque Municipale Louis Aragon Amiens, Bibliothèque Municipale Lyon , BNF Paris, Bode Museum, Bodleian Libraries, British Library, Château de Saumur, Collectie Zusters Sint-Trudo, Domschatzkammer, Trierer Dom, Furusiyya Art Foundation, Galleria dell'Accademia di Firenze e Musei del Bargello Firenze, Germanisches Nationalmuseum, Gijs Henzen, Grootseminarie Brugge, History of Science Museum, Hochschul- und Landesbibliothek Fulda, Holkham Hall, Huis van het Boek, Instituto Valencia de Don Juan, Jan Tilleman, Jean van Caloen vzw, John and Mable Ringling Museum of Art, KBR Brussel, Koninklijke Musea voor Schone Kunsten van België, Koninklijke Bibliotheek Den Haag, Kulturhistorisk museum Oslo, Kunsthistorisches Museum Wien, Landesmuseum Württemberg, Louvre, Musée des Arts Décoratifs, Museum aan de Stroom, Maurits Sabbebibliotheek, Metropolitan Museum of Art, Musée de Lorraine/Chapelle des Cordeliers , Musée des Arts anciens du Namurois, Musée des Beaux-Arts Lyon, Musée du Mont-de-Piété Archives Municipales de Bergues, Musée Grand-Curtius, Musée national du Moyen Age Paris, Musée royal de Mariemont, Musei Reali Torino, Museo della Ceramica della Tuscia, Museu del Disseny de Barcelona, Museum Catharijneconvent, Museum für Kunst und Gewerbe Hamburg, Museum of Applied Arts Budapest, National Gallery, National Maritime Museum, Openbare Bibliotheek Brugge, Paul Verstraete, Phoebus Foundation, Private Collection London, Raakvlak , Rijksarchief Brugge, Rijksmuseum Amsterdam, Rijksmuseum Boerhaave Leiden, Roland Decock, Salzburg Museum, schatkamer van de OLV basiliek Teseum Tongeren,

Sint-Eligiuskerk Eine, Sint-Salvatoriekathedraal Brugge, Sint-Walburgakerk Veurne, Stadsarchief Brugge, STAM Gent, Stedelijk museum Zutphen, Stedelijke Musea Kortrijk, The David collection, Trésor Cathédrale Saint-Aubin Namur, Trésor de la Cathédrale Liège, Uilenspiegelmuseum, Universiteitsbibliotheek Gent, Universiteitsbibliotheek Utrecht , V&A London, War Heritage Institute, Zeeuws Archeologisch depot, Zeeuws Museum, Zwarte Zusters Brugge

Bruikleenadministratie

Christophe Van Moeffaert

Transport

MOBULL

Verzekering

Polygon-CS

Scenografie ontwerp

Tinker Imagineers

Productie

Bruns, Musea Brugge: Matthias De Leener en Rodrigo Fraga Reckelbus

Audiovisuele productie

Ocular, Shosho

Soclage

Aslı Çiçekj, Chloroform, Etoile Mécanique

Verlichting

Chris Pype, licht

DTP en grafische toepassing

Sanne De Muynck

Tekstredactie

Letterhoofd

Vertaling

Cathérine Warnant, Oneliner, Scrib.

Audioverhaal

Het Geluidshuis-CS

Outro

Oetang, Willem Roose en Atelier Sam Declercq

Publicatie

Hannibal Books

Briklyoung

Briklyoungers: Ella De Craemer, Erinn De Cloedt, Subina Prasai, Prakriti Gurung, Hannah Masschaele, Maïm Dedeene, Hassan, Manon Degroote, Mony De Ghelder, Freya Robyn

Projectcoördinatie

De Batterie, Musea Brugge

Artistieke begeleiding

Kenneth Michiels, De Batterie

Objectlijst brusk.prezly.com

Colofon: Refik Anadol

08/05/2026 - 08/11/2026

Directeur Musea Brugge

Kristl Strubbe

Projectteam

Lieven De Visch, Michel De Wilde, Matthias De Leener, Rodrigo Fraga Reckelbus

Curator

Refik Anadol

Refik Anadol Studio

Refik Anadol, Dogukan Yesilcimen, Laura Cohen, Pelin Kivrak, Jules Hyun, Maurizio Braggiotti

Blackboxx

Colofon: BRUSK

BRUSK maakt deel uit van de Vlaamse cultureel-erfgoedinstelling Musea Brugge

Praktisch

BRUSK

Dijver 12

8000 Brugge

Open:

Dinsdag - zondag

1 apr - 2 nov: 10.00-18.00

3 nov - 31 ma: 9.30-17.00

Maandag gesloten

BRUSK FEST

08.05.2026 - 10.05.2026

Breedbeeld

08.05.2026 - 06.09.2026

Refik Anadol

08.05.2026 - 08.11.2026

Tickets

> 25j: € 20

18-25j: € 15

13-17j: € 10

Info & tickets: bruskbrugge.be

Download alle persbeelden op brusk.prezly.com & press.visitbruges.be/brusk

BRUSK

Dijver 12
8000 Brugge
(België)

Perscontacten

Tom Deschacht
Coördinator pers en communicatie
Musea Brugge
+32 498 79 21 66
tom.deschacht@brugge.be

Anne De Meerleer
Persteam Visit Bruges
+32 50 44 46 35
toerisme.pers@brugge.be

Kimberly Deleu
Persteam Visit Bruges
+32 50 44 46 35
toerisme.pers@brugge.be

Pedro Waeghe
Coördinator internationale pers en PR
VISITFLANDERS
+32 475 89 29 34
pedro.waeghe@visitflanders.com

Dieter Grammens
Coördinator pers Stad Brugge
+32 50 44 81 00
persdienst@brugge.be



@bruskbrugge
bruskbrugge.be

**B R U
G G E**



BRUSK



Hoofdpartner BRUSK

=
**Belfius
PRIVATE**

Mediapartners



De Standaard

