



BRUXELLES MOBILITÉ
BRUSSEL MOBILITEIT

SERVICE PUBLIC RÉGIONAL DE BRUXELLES
GEWESTELIJKE OVERHEIDSDIENST BRUSSEL



PERSDOSSIER

Vervrouwelijking van het metrostation Madou

&

Presentatie van de twee studies:

« Vrouwen en openbaar vervoer »

« Vrouwen en openbare ruimte »

Vrouwen maken op een andere manier gebruik van de openbare ruimte en het openbaar vervoer dan mannen. Dit blijkt uit twee studies van de internationale literatuur, gerealiseerd door Amazone, het kruispunt gendergelijkheid. Zo doen vrouwen aan *trip chaining*. Anders dan mannen die zich van punt A naar punt B verplaatsen, maken vrouwen vaker gebruik van verschillende tussenstops. Vrouwen zijn de grootste gebruikers van het openbaar vervoer en maken hier op een andere manier gebruik van dan mannen, op andere momenten, in functie van zorgtaken, bijvoorbeeld, of omdat ze deeltijds werken (meer in de daluren).

Het is bijgevolg belangrijk dat het beleid die informatie meeneemt bij de organisatie van de openbare ruimte en het openbaar vervoer als het tegemoet wil komen aan de noden van vrouwen. Vandaar het grote belang van gender mainstreaming op het lokale niveau: de 'genderbril' moet worden opgezet bij elke beleidsbeslissing. Reeds 1469 Europese ondertekenaars (steden, regio's, gemeenten, enz.) hebben het Charter voor de gelijkheid van vrouwen en mannen in het lokale leven ondertekend, waarvan slechts een aantal Belgische gemeenten en één provincie. Geen enkele Vlaamse gemeente heeft het charter ondertekend.

Perscontacten:

Eline Huygens (vzw Amazone)

An Van hamme (MIVB)

HET PROJECT

Amazone, het kruispunt gendergelijkheid, stelt samen met haar twee partners - de Maatschappij voor het Intercommunaal Vervoer te Brussel en het Brussels Hoofdstedelijk Gewest - het resultaat voor van een project rond vrouwen & openbare ruimte en vrouwen & openbaar vervoer. Het project dat bijna twee jaar in beslag heeft genomen, verliep in meerdere fasen. Het Documentatiecentrum Genderbeleid Amazone deed twee verkennende studies naar de internationale literatuur rond vrouwen & openbare ruimte en vrouwen & openbaar vervoer. De resultaten van deze studies lagen aan de basis van rondetafelgesprekken en focusgroepen rond dezelfde thematiek, toegespitst op de situatie in Sint-Joost-ten-Node. Dit participatieve deel van het project kreeg ook een artistieke dimensie met de creatie van vier portretten van inwonsters van Sint-Joost-ten-Node door kunstenaar Nora Theys. Deze werken krijgen vanaf vandaag tijdelijk een prominente plaats in het metrostation Madou. De deelnemers aan de focusgroepen krijgen aansluitend de gelegenheid deel te nemen aan workshops zelfverdediging om hun zelfvertrouwen op te krikken wanneer zij het openbaar vervoer gebruiken. Om niet enkel in theoretische discussies te verzanden, heeft Amazone een wandeling door Brussel uitgestippeld om enkele *good* en *bad practices* te duiden.

DE RESULTATEN

a) De internationale literatuur over vrouwen & openbare ruimte/openbaar vervoer

Het Documentatiecentrum Genderbeleid Amazone heeft de belangrijkste internationale publicaties

Openbare ruimte	Openbaar vervoer
Dubbele exclusie van vrouwen: <ul style="list-style-type: none"> • Gebrek aan aandacht voor de noden van vrouwen in de stad • Ontbreken van vrouwen bij de inrichting van de openbare ruimte en huisvesting (te weinig vrouwelijke planologen,...) 	Verschillen in de verplaatsing: <ul style="list-style-type: none"> • Belang van de intermodaliteit (o.a. meer tussenstops, het zogenaamde <i>trip chaining</i>) • Impact van de verschillende genderpatronen op de arbeidsmarkt en in het gezin. Groter onveiligheidsgevoel bij vrouwen
Subjectief onveiligheidsgevoel, waardoor risico's op isolement en vrouwen geneigd zijn om bepaalde plaatsen te vermijden	Hindernissen: ontoegankelijke infrastructuur, onveiligheidsgevoel, onaangepaste tarieven en een gebrek aan duidelijke informatie
Aanbevelingen: <ul style="list-style-type: none"> • Implementatie van <i>gender mainstreaming</i>, via de ondertekening van het Charter voor de gelijkheid van vrouwen en mannen in het lokale leven • Vrouwen betrekken bij de inrichting van openbare ruimten (bewoners, urbanisten,...) • Creatie van multifunctionele openbare ruimten • Eenvoudige toegang tot het openbaar vervoer en andere diensten (meer openbare toiletten, meer plekken om tot rust te komen, voldoende duidelijke informatieborden) • Meer verlichting, meer groene ruimten, schone straten en een groter engagement van burgers 	Aanbevelingen: <ul style="list-style-type: none"> • Implementatie van <i>gender mainstreaming</i> • Statistisch onderzoek met aandacht voor genderverschillen • Meer vrouwen in de beleids- en beslissingsorganen • Aandacht voor kwetsbare weggebruikers in stedelijke projecten • Diversificatie van de tarieven • Meer veiligheid over de twee thema's verzameld. Hieronder vindt u de belangrijkste conclusies:

Voor meer achtergrondinformatie over deze thema's verwijzen we u graag door naar de rapporten die het Documentatiecentrum Genderbeleid Amazone over beide thema's heeft samengesteld:

- **Vrouwen en openbaar vervoer** : Samenvattende brochure – Integrale studie
- **Genre et espaces publics** : Samenvattende brochure – Integrale studie

De twee studies zijn beschikbaar via de website van Amazone – www.amazone.be.

b) De resultaten van de rondetafelgesprekken met de vrouwen uit Sint-Joost-ten-Node

Hieronder vatten we de voorlopige resultaten samen van de rondetafelgesprekken met vrouwen uit Sint-Joost-ten-Node over hoe ze de openbare ruimte en het openbaar vervoer ervaren. De resultaten zijn in lijn met de conclusies uit de wetenschappelijke literatuur:

	Gesignaleerde problemen	Geformuleerde oplossingen
Openbare ruimte	<ul style="list-style-type: none"> • Staat van de voetpaden: te smal, niet toegankelijk (terrassen, werken,...), zwerfvuil • Gepercipieerd onveiligheidsgevoel: vooral wanneer de nacht valt en de straten leeg zijn 	<ul style="list-style-type: none"> • Voldoende verlichting 's nachts • Schone straten • Het belang van een levende wijk • Creatie van ontmoetingsplekken • Stimuleren van contacten tussen de verschillende culturen • Stimuleren van solidariteit en community spirit zodat mensen elkaar helpen
Openbaar vervoer	<ul style="list-style-type: none"> • Soms te duur • Effectief ervaren onveiligheid: vrouwen worden lastig gevallen op drukke vervoersstellen, diefstallen • Subjectief onveiligheidsgevoel: vooral 's avonds • Problemen met de toegankelijkheid: buggy, trappen (oudere personen, personen met een beperkte mobiliteit,...) 	<ul style="list-style-type: none"> • Voldoende verlichting 's nachts • Meer camera's, effectieve aanwezigheid van stewards of politie • Communicatie van aanspreekpunten, zodat mensen weten waar ze terecht kunnen in geval van problemen • Genoeg voertuigen, zodat ze niet overbezet zijn • Voldoende voertuigen buiten de spits

c) Sleutelementen in de 2 rapporten

Gender Mainstreaming¹

Gender mainstreaming invoeren bij de inrichting van de openbare ruimte impliceert het engagement van de overheid.

« En mars 2014, la Belgique compte seulement 10 signataires de **la Charte pour l'égalité des femmes et des hommes dans la vie locale** : 6 communes de la Région bruxelloise (Anderlecht, Etterbeek, Evere, Saint-Josse-ten-Noode, la ville de Bruxelles, Woluwe-Saint-Pierre / Sint-Pieters-Woluwe), et 3 communes wallonnes (Ath, Gesves, Hannut), soit 9 communes sur 589 et 1 province, soit 1 province sur 9. Aucune commune flamande ne l'a encore signée. »

¹ Gender mainstreaming is "het (re)organiseren, verbeteren, ontwikkelen en evalueren van beleidsprocessen op zo'n manier dat het perspectief van gendergelijkheid wordt geïntegreerd in alle beleidsdomeinen en op alle beleidsniveaus door de actoren die normaal dat beleid maken.", definitie van het [IGVM](#).

Volgens de Vereniging van de Stad en de Gemeenten van het Brussels Hoofdstedelijk Gewest hebben sinds maart 2014 vier Brusselse gemeenten het charter eveneens ondertekend: Sint-Agatha-Berchem, Elsene, Jette en Schaarbeek. Dat brengt de teller op dertien gemeenten en één provincie.

Studie « Genre et espaces publics », 2015, hoofdstuk 3.

« Het grootste probleem met (en ook argument voor) gender mainstreaming in de transportsector, aldus het Civitas-rapport, is dat er wel degelijk een waaier aan aanbevelingen bestaat, maar dat er zo weinig van die aanbevelingen zijn uitgevoerd. »

Etude « Gender en openbaar vervoer », 2015, Goede praktijken.

De link tussen welzijn en openbare ruimte

« La qualité de vie dans les villes se mesure par l'élaboration d'index. Les trois plus célèbres sont l'index « Most liveable cities » de Monocle, l'index « Quality of living » de Mercer et l'index « Global liveability » de l'Economist Intelligence Unit. (...) Il est difficile et risqué d'établir un lien de cause à effet entre les avancées en matière d'égalité de genre et le bien-être. Cependant, on sait depuis longtemps que les pays où les politiques d'égalité de genre sont bien notées sont économiquement plus prospères. Les institutions des Nations Unies, dont la Banque Mondiale, considèrent que l'égalité de genre joue un rôle important dans le développement économique d'un pays. (...)

Si la Belgique se défend fort bien dans le domaine de l'égalité de genre et obtient de bons scores aux SIGI, GGGI, GEI et BLI, Bruxelles est loin derrière le top 10 d'EIU, Mercer et Monocle. À titre indicatif, Bruxelles arrive en 28e position du classement EIU 2014, en 22e position du classement Mercer 2015 et notre capitale ne figure même pas dans le top 25 de Monocle. »

Studie « Genre et espaces publics », 2015, hoofdstuk 4.

Vertegenwoordiging van vrouwen

« Transport is een door mannen gedomineerde sector. Binnen de Europese Unie bestaan de huidige beleidscommissies, onderzoeksgroepen en adviesraden quasi uitsluitend uit mannen. De meeste raden van bestuur hebben minder dan 15% vrouwelijke leden en in geen enkele bestuursraad is er sprake van genderevenwicht. [...] Zweden is het enige land met een gelijke vertegenwoordiging van vrouwen en mannen in deze sector, met een 50-50 vertegenwoordiging in de Nationale Vervoerscommissie. »

Studie « Gender en openbaar vervoer », 2015, Beschrijving van het project.

« À l'heure actuelle, alors que la moitié des habitants des communes sont des femmes, le taux de femmes dans les conseils communaux atteint 35,9%, il y a 32,3% de femmes échevines et seulement 12,8% de femmes bourgmestres (dont 1 seule femme sur les 19 bourgmestres de la Région de Bruxelles-Capitale). »

Studie « Genre et espaces publics », 2015, hoofdstuk 2.

d) Brussel, een stad vol good practices

Om deze problematiek te illustreren ging Amazone op zoek naar concrete voorbeelden en traceerden wij goede en minder goede praktijken in Brussel. Wij bieden geen exhaustief parcours, maar knopen aan bij het dagelijks leven van Brusselse vrouwen.

Twee vrouwelijke experts in de materie die als expert hebben deelgenomen aan het onderzoek, Livia de Bethune, architecte en stedenbouwkundige en professor in de architectuur Hilde Heynen, gaven ons hierbij input. Prof. Hilde Heynen stelt het zo: «Openbare ruimte moet in principe voor iedereen goed zijn, daarbij rekening houdend met de zwaksten in de samenleving. Toch kan een openbare ruimte die voor een man geen risico inhoudt voor een vrouw bedreigend overkomen. Daarbij passen vrouwen hun gedrag aan: ze vermijden het midden van het plein of laten bepaalde plaatsen links liggen.»

Good practices	Bad practices
<p>De Kiekenmarkt</p>  <p>de Bethune: «Het is belangrijk goede materialen te gebruiken, ook denkend aan vrouwen. De openbare ruimte moet aangenaam zijn voor bijvoorbeeld vrouwen met buggy's: vlak en niet glad. De Kiekenmarkt is daar een mooi voorbeeld van, daar is gebruik gemaakt van gezaagde kasseien, die een prima combinatie geven van historisch uitzicht en comfort. Ook voor vrouwen die schoenen met hakken dragen.»</p> <p>Het Muntpunt</p> <p>de Bethune: «Een goede openbare ruimte, al is ze niet buiten. Het is een aangename plek om af te spreken, waar je in en uit kan zonder lid te moeten worden. Je kan er rustig je krant lezen, op internet gaan. Een heel sociale plek waar iedereen zich thuis voelt.»</p> <p>De Oude Graanmarkt</p>  <p>de Bethune: «Een voetgangersgebied, met bomen en een klein speelpleintje. Hier is duidelijk gedacht aan kinderen, waardoor de plek aantrekkelijk is voor mensen met kinderen. Dat zijn niet alleen moeders natuurlijk, maar vaak wel. De ouders kunnen rustig op een terrasje zitten, terwijl de kinderen spelen. Er staan bomen, er is schaduw. Ook hier is de ruimte rustig en gezellig en wordt ze daardoor niet als bedreigend ervaren.»</p>	<p>De Nieuwstraat met het winkelcentrum City 2</p> <p>de Bethune: «Een typisch winkelstraat en met City 2 ook een typisch winkelcentrum. Na 19 uur loopt het leeg en is dit niet langer een veilige buurt.»</p> <p>Een winkelstraat met een winkelcentrum trekt overdag veel mensen aan, maar wordt minder aangenaam na sluitingstijd. Vrouwen zullen deze buurten vermijden aangezien er dan minder passage is. Hier werd dus niet over de multifunctionaliteit nagedacht.</p> <p>De Ravensteingalerij</p>  <p>de Bethune: «De Ravensteingalerij mist een aantal functies die de Koninklijke Sint-Hubertusgalerijen wel hebben: woningen en activiteiten 's avonds. Deze galerij is niet multifunctioneel. Ook is er een niveauverschil wat het voor vrouwen met kleine kinderen moeilijker maakt om zich te verplaatsen.»</p> <p>Openbare toiletten</p> <p>In Brussel is het aantal openbare toiletten beperkt tot een tiental. Dit in tegenstelling tot openbare urinoirs, waarvan er zo'n dertigtal zijn. Veel organisaties hekelen het gebrek aan openbare toiletten voor vrouwen. Dit zou de openbare ruimte voor vrouwen toegankelijker maken.</p> <p>de Bethune: «Hier speelt ook de hygiëne een grote rol. Als er openbare toiletten zijn, moeten die netjes zijn, anders gebruiken vrouwen die niet.»</p>
<p>Het Ursulinenplein</p> <p>Livia de Bethune: «Dit is een dynamische plek door en voor het skaten. Tegelijk zijn er rondom zitbanken en zitrappen in hout, heel bewust, omdat je daarop niet kan skaten. Het plein is als het ware ontworpen als een theater voor de skaters, het is geen voetbalplein met een hek rond. Er is geen overgangsruijme tussen de skaters en het publiek. Skaters vinden het best leuk om bekeken te worden, door wie dan ook. Dit is ook een plek waar migrantenvrouwen graag komen. (...) In het algemeen valt het wel op dat er minder rekening wordt gehouden met de noden van meisjes op die speelpleinen. Vaak zijn het voetbalveldjes of skateparken en al voetballen en skaten meisjes ook, die plaatsen zijn toch meer gericht op jongens. Meisjes vragen bijvoorbeeld om openbare tennisvelden, maar daar zijn in Brussel nog geen voorbeelden van te vinden.»</p> <p>Een sprekend voorbeeld, dat haaks staat op de « genderneutrale aanpak » van Brussel, is te vinden in de Zweedse stad Malmö (zie de studie «Genre et espaces publics», 2015, hoofdstuk 4). Om een voormalig parkeerterrein om te vormen tot een recreatief park, maakte deze Zweedse stad een nauwgezette genderanalyse met het oog op een grotere diversiteit. Het project ging hiervoor uitdrukkelijk in dialoog met jonge vrouwen en meisjes uit de buurt. Zij vroegen om activiteiten die</p>	

verband houden met dans en muziek. Een initiatief dat voortvloeide uit deze raadpleging is bijvoorbeeld de opzet van creatieve workshops met behulp van lokale groepen.

METHODOLOGIE

In samenwerking met het Brussels Hoofdstedelijk Gewest heeft Amazone twee thema's onderzocht: « Vrouwen & openbare ruimte » en « Vrouwen & openbaar vervoer ». Deze twee thema's werden behandeld in drie fasen:

Fase 1 : Het Documentatiecentrum Genderbeleid Amazone heeft een verkennende studie gedaan van de internationale literatuur over beide thema's. Zowel de synthese van de resultaten als de integrale studies zijn beschikbaar via [deze link](#).

Fase 2 : Op basis van de resultaten van beide studies vonden twee rondetafelgesprekken plaats met inwonsters van Sint-Joost-ten-Node over hun ervaringen met de openbare ruimte en het openbaar vervoer.

Fase 3 : Tijdens de rondetafelgesprekken knoopte kunstenaar Nora Theys gesprekken aan met de deelnemers. Ze liet zich hierdoor inspireren om vier vrouwen te portretteren. De portretten zijn vanaf 8 september tijdelijk te bewonderen in het metrostation Madou.

Amazone heeft ook met de MIVB samengewerkt rond de thematiek vrouwen en openbaar vervoer. Dit zijn de ondernomen stappen voor het pilootproject:

Fase 1: Op basis van de resultaten van beide studies organiseerde Amazone vijf focusgroepen:

1. experten op het vlak van vrouwen en mobiliteit
2. jonge vrouwen uit Sint-Joost-ten-Node (18-30 jaar)
3. oudere vrouwen uit Sint-Joost-ten-Node (+50 jaar)
4. vertegenwoordigers van vrouwenorganisaties
5. experten op het vlak van vrouwen en mobiliteit

Fase 2 : Tijdens de focusgroepen met vrouwen uit Sint-Joost-ten-Node knoopte kunstenaar Nora Theys gesprekken aan met de deelnemers. Ze liet zich hierdoor inspireren om vrouwen te portretteren (zie hierboven).

Fase 3 : In samenwerking met de vzw Garance – een organisatie met als doel het versterken van vrouwen – zullen twee workshops zelfverdediging georganiseerd worden voor de inwoners van de gemeente Sint-Joost-ten-Node.

HET ARTISTIEKE LUIK MET NORA THEYS

Nora Theys portretteerde vier vrouwen uit Sint-Joost-ten-Node die deelnamen aan de rondetafelgesprekken en de focusgroepen. Vanaf 8 september zijn hun portretten levensgroot aanwezig in het metrostation Madou. Het gaat om een tijdelijke tentoonstelling.

a) De kunstenaar, Nora Theys



« Het werk van Nora Theys komt altijd tot stand vanuit een nieuwsgierigheid, willen begrijpen wat haar omringt en treft. Verontwaardiging, mededogen tegenover het onderwerp is tekenend voor haar werk. Ze maakt portretten van mensen die onderweg zijn, wetenschappers, politici en daklozen, mensen uit haar omgeving, mensen van het jaar, Belgen in de wereld. De veelvuldige portretten die ze maakte van asielzoekers beroeren en blijven reacties uitlokken van media en publiek. Het is een langlopend project, geïnspireerd op de asielzoekers die verblijven in het oude sanatorium, vlakbij haar woonst in Alsemberg. Een groot aantal van haar portretten zagen het licht om gepubliceerd te worden als postzegels, zoals een reeks met Belgische schrijfsters, of met bekende feministen, zoals Marthe Boël en Lily Boeykens. Nora Theys verwierf ook bekendheid met monumentale muurschilderingen, waarbij de portretten worden uitvergroot en de toeschouwer op indringende wijze aankijken.

Als illustrator van artikelen in tijdschriften werkt ze vaak rond maatschappelijk belangwekkende thema's voor Weliswaar, of het blad van de Brusselse Balie. Haar werk is niet wars van feministische thema's. De aangrijpende Knack-cover 'Seks en de moslima' kreeg ruime aandacht in de pers. Ze ontwierp ook de postzegel die is uitgegeven naar aanleiding van de viering van honderd jaar Vrouwenraad/Conseil des Femmes Francophones de Belgique.

Nora Theys (*1958) studeerde plastische kunsten aan de Sint-Lukas Kunsthumaniora (1973-1976) en schilderkunst aan de Sint-Lukas Hogeschool (1976-1980) in Brussel. Ze geeft er les sinds 1980. »

Meer informatie: www.noratheys.be

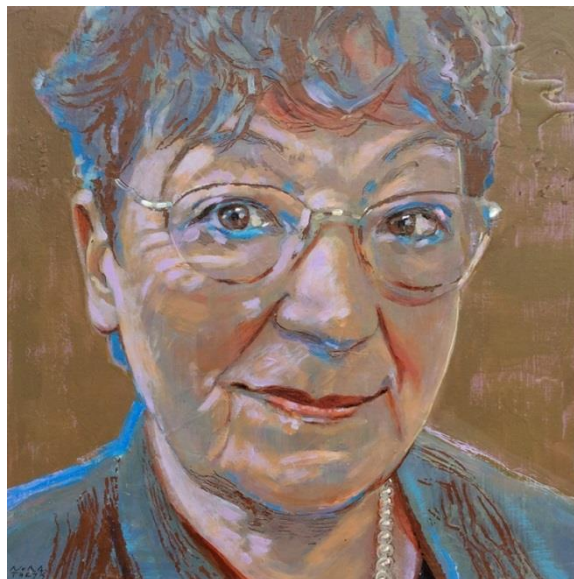
b) Portretten

Hier vindt u reproducties van de portretten die in het kader van dit project werden gemaakt. Vanaf dinsdag 8 september hangen deze portretten aan de muren van de perrons in het metrostation Madou. De logo's, foto's, reproducties van de portretten, de twee studies en de samenvattende brochures zijn downloadbaar via [deze link](#).

© MIVB – gerealiseerd door Nora Theys (www.noratheys.be)



© MIVB – gerealiseerd door Nora Theys (www.noratheys.be)



Dit portret is voor Amazone van bijzondere waarde omdat het eer betoont aan Nadine Platteau die al jaren een drijvende kracht is binnen de vrouwenbeweging. Als feministische militante is ze bijzonder actief op het vlak van genderstudies. Ze stond mee aan de wieg van “Chronique féministe”, het tijdschrift van Université des Femmes en is mede-oprichtster en bestuurslid van Sophia, het Belgisch Netwerk voor Genderstudies waarvan zij van 1997 tot 2007 voorzitter is geweest. Omwille van haar uitgebreide talenkennis vertegenwoordigt Nadine Platteau Sophia op geregelde basis in verschillende Europese en internationale netwerken, zoals ATGENDER, de Europese vereniging voor genderonderzoek, -onderwijs en -documentatie. Sinds 2005 is zij voorzitter van de Commissie Onderwijs van de Conseil des Femmes Francophones de Belgique (CFFB), een pluralistische commissie die een genderperspectief wil integreren in het gehele onderwijssysteem. Sophia en CFFB houden beide kantoor in het Amazonehuis. Nadine Platteau wordt vaak uitgenodigd om te zetelen in jury's en in panels tijdens conferenties.

© MIVB – gerealiseerd door Nora Theys (www.noratheys.be)



© MIVB – gerealiseerd door Nora Theys (www.noratheys.be)



AMAZONE, KRUISPUNT GENDERGELIJKHEID

Twintig jaar geleden werd in hartje Brussel Amazone opgericht: een visionair concept dat in vele landen werd overgenomen. Het creëren van synergieën en het bundelen van krachten uit de vrouwenbeweging zijn sleutelwoorden voor Amazone. Samen sterk!

Amazone runt de kantoren van een twintigtal vrouwenorganisaties, biedt vergader- en congreszalen aan, én een Slow Food restaurant. Hiervoor ontvangt Amazone structurele subsidies van het Instituut voor de Gelijkheid van Vrouwen en Mannen. Het Documentatiecentrum Genderbeleid Amazone verzamelt en ontsluit de beleidsliteratuur van de overheid, de vrouwenbeweging en de academische wereld. Het Documentatiecentrum Genderbeleid is de Belgische partner van het European Institute for Gender Equality (EIGE).

Af en toe treedt de vrouwenbeweging in ons land ook als één stem naar buiten. U herinnert zich vast nog de ‘Stem vrouw: Let’s make it Fifty-Fifty’ campagne, waarbij Herman de Croo, Mark Eyskens, Willy Claes, Philippe Busquin en José Daras voor de lens van Lieve Blancquaert poseerden, getooid met een oorbel? Of het gezamenlijke memorandum van vrouwenorganisaties in België voor de verkiezingen van 25 mei 2014? Amazone was de initiatiefnemer en motor van beide projecten!

PRAKTISCHE INFORMATIE

Perscontacten :

- Eline Huygens (Amazone) : 02 229 38 65 - e.huygens@amazone.be
- An van hamme (MIVB) : 02 515 20 56 - vanhammea@mivb.irisnet.be

Digitale media:

De logo’s, foto’s, reproducties van de portretten, de twee studies en de samenvattende brochures zijn downloadbaar via [deze link](#).

Documentatiecentrum Genderbeleid Amazone

Het Documentatiecentrum Genderbeleid is één van de drie peilers van Amazone. Sinds het ontstaan van Amazone in 1995 verzamelt het centrum documenten over het genderbeleid van overheden en de vrouwenbeweging. Erkend als “National Focal Point” door het European Institute for Gender Equality (EIGE), ontsluit het Documentatiecentrum Genderbeleid de Belgische grijze literatuur over gendergelijkheid. Het centrum ondersteunt ook projecten van Amazone en behandelt informatieaanvragen van stakeholders uit het domein van gendergelijkheid.