

KROKUSVAKANTIE 2020

28 februari 2020
Persbericht

#snowplane

**EUROP ASSISTANCE OPENDE MINDER (-15%) SKIDOSSIERERS IN
VERGELIJKING MET 2019**

**VANDAAG, VRIJDAG 28 FEBRUARI, REPATRIEERT DE 42^{ste}
GIPSVLUCHT 34 PERSONEN IN TOTAAL**

Media Relations:

Xavier Van Caneghem
PR & Market Analyst
T + 0473.46.82.00
xavier.van.caneghem@europ-assistance.be
www.europassistance.be

An Vandenberghe
Interel
T + 0477.41.98.51
an.vandenberghe@interelgroup.com

- De voorbije krokusvakantie ontving Europ Assistance 5.198 oproepen, met een traditionele piek op maandag: 911 oproepen op maandag 24 februari.
- Dit jaar werden er minder medische skidossiers geopend (148, -15%) dan voor dezelfde periode in 2019.
- 11% van de dossiers resulteerde in een ziekenhuisopname (t.o.v. 10% in 2019).
- Europ Assistance heeft tijdens deze krokusvakantie meer dan 240 personen (geblesseerde skiërs en familie) gerepatrieerd.
- De skibestemmingen met het grootste aantal medische skidossiers zijn Frankrijk (55%), Oostenrijk (18%) en Italië (17%).
- Lichte stijging van het aantal technische interventies op weg naar de skigebieden (+4% t.o.v. 2019).



DE KROKUSVAKANTIE 2020 BIJ EUROP ASSISTANCE IN ENKELE CIJFERS

Algemene cijfers	
Totaal aantal oproepen	5.198 (+16%)
Totaal aantal medische dossiers (ski- en zombestemmingen)	344 (-8%)
Totaal aantal technische interventies (België en buitenland)	1.868 (+15% in België), zelfde aantal (185) in het buitenland, maar +4% naar skibestemmingen (Vergelijking in % met dezelfde periode van de krokusvakantie 2019)
Overzicht per land (skivakanties)	
Spreiding medische dossiers	Frankrijk (55%), Oostenrijk (19%), Italië (17%), Zwitserland (10%)
Spreiding technische interventies (pechverhelping)	Frankrijk (62%), Duitsland (15%), Oostenrijk (11%), Zwitserland (9%) en Italië (3%).

FOCUS OP DE WINTERSPORT

Zoals elk jaar is de krokusvakantie voor de Belgen de gelegenheid bij uitstek om massaal **naar de sneeuw te trekken**. Voor Europ Assistance breekt dan telkens opnieuw een bijzonder drukke periode aan. Een skivakantie brengt namelijk heel wat risico's met zich mee, zowel op de piste als op de weg. De bijstandsverlener ontving **5.198 oproepen** (van vrijdag 21 februari tot en met donderdag 27 februari), met een piek van 911 oproepen op maandag 24 februari.

ONGEVALLENBALANS: 148 MEDISCHE SKIDOSSIEREN EN 17 ZIEKENHUISOPNAMEN

Van vrijdag 21 februari tot en met donderdag 27 februari opende Europ Assistance **in totaal 148 medische skidossiers in de Alpenlanden, wat een daling van 15%** betekent t.o.v. dezelfde periode in 2019.

Ieder jaar stelt Europ Assistance een piek van ongelukken vast in het midden van de week. Dit jaar heeft het slechte weer in de Alpen er echter voor gezorgd dat er vanaf woensdag minder medische interventies nodig waren daar de mensen liever het einde van de slechte weersomstandigheden afwachten alvorens te gaan skiën. Dit jaar werd 11% van de gekwetsten in het ziekenhuis opgenomen (t.o.v. 10% in 2019 en 13% in 2018).



De skiongelukken deden zich hoofdzakelijk voor in:

1. Frankrijk (55%, vs. 51% in 2019)
2. Oostenrijk (18%, vs. 24% in 2019)
3. Italië (17%, vs. 12% in 2019)
4. Zwitserland (10% vs 13% in 2019)

Europ Assistance heeft een toename vastgesteld (tussen 5% en 10% afhankelijk van de weken) van het aantal medische skidossiers tijdens de période voor de krokusvakantie (vanaf eind januari). Blijkt dat een groot aantal skiërs hun skireis liever buiten de schoolvakanties plande.

MEEST VOORKOMENDE WINTERSPORTBLESSURES

Het zal niemand verbazen dat snowboardblessures zich vooral voordoen bij de jongere en skiblessures vooral bij de oudere wintersporters:



De tendens van de voorbije jaren zet zich verder. Ook dit jaar zien we dat de **-10 jarigen** op de piste steeds talrijker worden. Zij vertegenwoordigen **44%** van het aantal gekwetsten.

De meest voorkomende letsels bij de jongeren van **5 tot 20 jaar** zijn knie- (35%), pols-/hand- (20%) en schouderblessures (13%). Het aantal hoofdblessures in deze leeftijdscategorie blijft stabiel dankzij het dragen van een skihelm (3%). Dit resultaat is ook te danken aan de verplichting in de skischolen en in sommige landen¹ om een helm te dragen en de grotere bewustwording van het nut van de skihelm bij de ouders.

De **21-30 jarigen** lopen grotendeels blessures op bij het skiën en snowboarden: knie (55%), schouder (13%), arm en pols (11%).

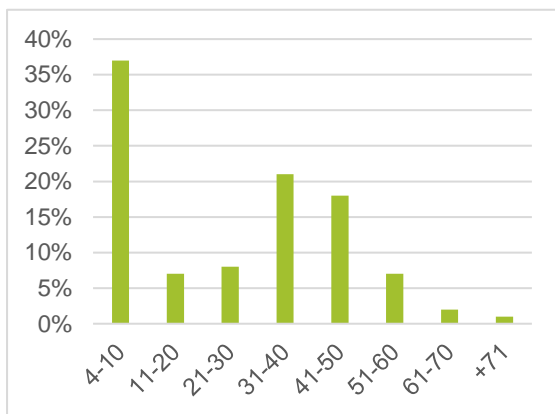
Over het algemeen kunnen we vaststellen dat jonge kinderen en tieners vaker blessures oplopen tijdens het snowboarden en de leeftijdscategorieën **31-40, 41-50 en +51** vaker getroffen worden door skiongelukken. De meest voorkomende blessures in de leeftijdsgroep **31-70 jaar** zijn de traditionele skiblessures: knie (56%), enkels en voeten (17%), schouder (13%), benen (10%).

¹ Nota: het dragen van een skihelm voor kinderen is verplicht in de **skischolen** in Frankrijk, in Zwitserland en in de Tsjechische Republiek. De helm is verplicht voor kinderen jonger dan 14 jaar in Italië, Kroatië, Slovenië en Spanje, voor kinderen t.e.m. 15 jaar in Oostenrijk (behalve in Tirol en Vorarlberg).

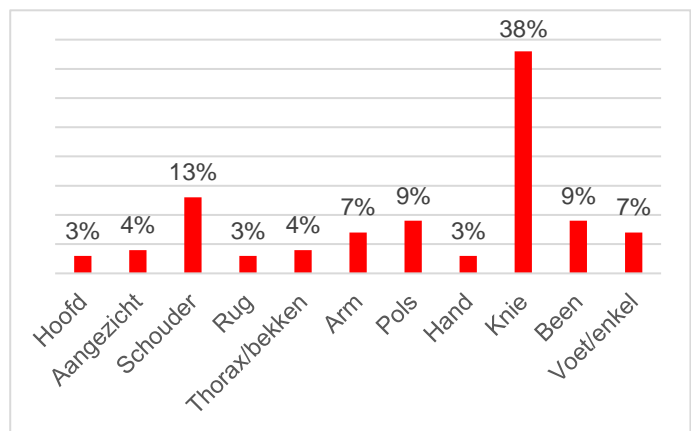
MEER DAN 4 GEKWETSTE WINTERSPORTERS OP 10 IS JONGER DAN 20 JAAR

Europ Assistance stelt vast dat meer dan 4 op de 10 skislachtoffers (44%) jonger is dan 20 jaar. Het betreft hier een publiek dat traditioneel heel talrijk is tijdens de schoolvakanties. Twee derde van deze categorie zijn jongens!

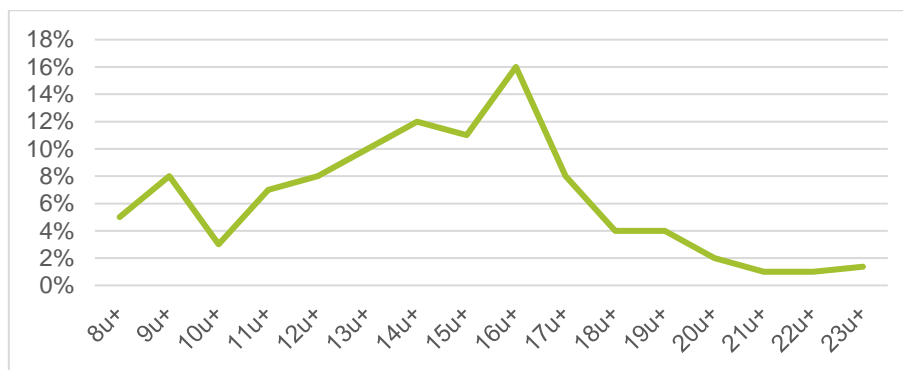
LEEFTIJD VAN DE SLACHTOFFERS



AARD VAN DE SKILETSELS (alle leeftijden)



DE MEESTE ONGEVALLEN GEBEUREN 'S NAMIDDAGS



Uit het tijdstip waarop de ongevallendossiers geopend worden, stelt Europ Assistance vast dat de meeste ongelukken in de namiddag gebeuren, met een **oproepiek rond 16-17u**, en dus een ongeval één of twee uren voordien. Deze tendens wordt door de hulpposten op de skipiste bevestigd.

Roekeloos gedrag dat aangemoedigd wordt door het steeds efficiënter skimateriaal, het filmen van zichzelf of het skiën buiten de pistes te skiën en het gebrek aan ervaring of fysieke voorbereiding leidt vaak tot ongevallen. Ook spiermoedheid na een paar dagen op de pistes verhoogt de kans op een ongeval. Daarnaast kan algemene vermoeidheid of een middagpauze met alcoholconsumptie hier wellicht ook een verklaring voor zijn.



DE GIPSVLUCHT: EEN TRADITIE

MEER DAN 90 REPATRIËRINGSDOSSIERS VANUIT ALLE BESTEMMINGEN EN 34 GEREPATRIËERDE PERSONEN AAN BOORD VAN DE GIPSVLUCHT

Tijdens de krokusvakantie 2020 repatrieerde Europ Assistance tot op heden reeds meer dan 240 geblesseerde vakantiegangers (ski en niet-ski) en hun familie naar België, dit ofwel om medische redenen, ofwel op vraag van het slachtoffer om zo snel mogelijk terug thuis te zijn.

De personen met blessures die geen dringende repatriëring vereisten of die bij hun familie ter plaatse wilden blijven, kunnen op het einde van de krokusvakantie door Europ Assistance naar huis gebracht worden aan boord van haar “Gipsvlucht”.



Dit jaar worden zo in totaal **34 onfortuinlijke vakantiegangers waarvan 16 gekwetsten** vanop de luchthaven van Grenoble naar België overgevlogen met de **Gipsvlucht** van Europ Assistance. In samenwerking met Brussels Airlines zullen ze uit de Franse en Zwitserse skigebieden gerepatriëerd worden.

De “Gipsvluchtoperaties” worden in goede banen geleid door een groep van “Europ Assistance professionals”, waaronder artsen, verplegers, brancardiers, assistenten,... Aan boord komt zorg steeds op de eerste plaats en wordt alles in het werk gesteld om het de slachtoffers zo comfortabel mogelijk te maken. Zo worden de vliegtuigen speciaal uitgerust naargelang de aard van de skiblessure. Zwaargekwetste personen worden liggend vervoerd. Wie een lichtere blessure heeft, beschikt over een speciaal aangepaste zetel om het been of de arm in alle comfort te laten rusten. De overige slachtoffers kunnen een standaardzitplaats innemen. Ook de gezinsleden worden niet aan hun lot overgelaten. Zij kunnen eveneens meevliegen met de “Gipsvlucht” van Europ Assistance.



MOBILITEIT

MINDER TECHNISCHE INTERVENTIES TIJDENS DE VERTREKDATA



Tijdens deze krokusvakantie 2020 werden in totaal **185 dossiers** geopend voor **technische interventies in het buitenland**, hetzij hetzelfde aantal als vorig jaar. Op de weg naar de skioorden tekende Europ Assistance echter **een lichte stijging op van 4%**. Voor deze gezinsvakanties beschikt Europ Assistance in de Franse Alpen over monovolumes zodat gestrande reizigers veilig en wel met hun bagage naar huis kunnen terugkeren.

In België steeg het aantal technische interventies met 15% t.o.v. vorig jaar (1.868 dossiers).

VERRE ZONBESTEMMINGEN BLIJVEN ZEER POPULAIR TIJDENS DE KROKUSVAKANTIE

Heel wat Belgische vakantiegangers trokken tijdens de krokusvakantie naar verre zonbestemmingen: 56% van de dossiers gaan over medische problemen die reizigers ondervonden op deze bestemmingen.

- **Europese zonbestemmingen:** Spanje en de Canarische eilanden (14%, -2 ptn.), Frankrijk (12%, -3 ptn.) en Italië (11%, +2 ptn.).
- **Verre zonbestemmingen:** de Verenigde Staten is goed voor 7% van de medische oproepen vanuit verre bestemmingen (+2 ptn.), 4% vanuit Thailand (-1pt), en 3% vanuit zowel Indië als Brazilië.

De meest voorkomende blessures bij deze zonzakanties zijn breuken en/of kneuzingen (34%), gevolgd door infecties (18%), problemen met het maagdarmsysteem (7%) en hartaandoeningen (4%).

PERSINFO

De eerste foto's van de Gipsvlucht 2020 zijn beschikbaar op de site www.europ-assistance.be – persluik vanaf 16u.

Volg het evenement ook op Twitter en op Instagram #snowplane

OVER DE GROEP EUROP ASSISTANCE

Autopech, repatriëring, medische hulp, bijstand op reis of thuis... Vandaag biedt Europ Assistance aan zowat 300 miljoen klanten wereldwijd bijstandsooplossingen aan wanneer ze op reis gaan, zich met de auto verplaatsen, gezondheidsproblemen hebben of wanneer ze thuis hulp vereisen, en dit 24u/24 en 7d/7. De bijstandsmaatschappij dekt 200 landen en gebieden dankzij haar 8.000 medewerkers – waarvan 205 in België – en haar netwerk van meer dan 750.000 dienstverleners.

