



# 450 ans de Breughel

## 125 ans de redécouverte de *Dulle Griet*

*Dulle Griet (Margot La Folle)* est une des œuvres les plus mystérieuses de Pierre Breughel l'Ancien. La toile est depuis 125 ans la pièce maîtresse dans la collection de celui qui en fit la découverte, Fritz Mayer van den Bergh.

Le Musée Mayer van den Bergh d'Anvers est en 2019 l'endroit idéal pour célébrer Breughel, pour découvrir deux œuvres de la main du maître et quelques toiles de ses fils, et pour faire la connaissance du collectionneur Fritz Mayer van den Bergh qui découvrit cet artiste de talent.

*Dulle Griet* sera à partir du 5 octobre 2019 le temps fort de l'exposition 'La Madonne rencontre Margot La Folle'.



MUSÉE  
MAYER  
van DEN  
BERGH

À PARTIR DU 5 OCTOBRE 2019

## La Madonne rencontre Margot La Folle

**Breughel et Fouquet sont évidemment les deux maîtres à qui l'on doit Margot La Folle et la Madone, mais c'est à des maîtres-collectionneurs que l'on doit le privilège de pouvoir aujourd'hui admirer ces œuvres. Pénétrez dans l'univers des collectionneurs Fritz et Florent et découvrez leur flair absolu et leur goût du beau.**

Florent van Ertborn (1784–1840) et Fritz Mayer van den Bergh (1858–1901) collectionnèrent avec une grande passion tableaux, sculptures, manuscrits... réalisant souvent de très bonnes affaires, plaçant leur argent et découvrant de temps en temps de véritables trésors. Les deux collectionneurs anversoises étaient nettement en avance sur leur époque. Pendant des siècles, Rubens était considéré comme le maître absolu et les autres peintres flamands comme Pierre Breughel l'Ancien, Quentin Metsijs, Rogier van der Weyden ou le Français Jean Fouquet suscitaient très peu d'intérêt. Fritz et Florent quant à eux détectèrent très vite la qualité et la valeur de leur art.

### Des pionniers

Les deux collectionneurs vous invitent à partir du 5 octobre 2019 au Musée Mayer van den Bergh d'Anvers. Fritz et Florent vous font découvrir quelques pièces maîtresses de leur collection, notamment *Dulle Griet* de Pierre Breughel l'Ancien, qui a récemment été restaurée. Cette toile a été dénichée et acquise il y a exactement 125 ans par Fritz lors d'une vente aux enchères à Cologne. L'énigmatique tableau y était accroché très haut. Le jeune collectionneur d'origine allemande, manifestement plus alerte que les prestigieux musées, fit l'acquisition de l'étrange toile pour seulement 488 anciens francs. Fritz réalisait ainsi l'affaire de sa vie, car cette grande œuvre était considérée perdue.

Florent, qui acheta une centaine de grandes œuvres se trouvant aujourd'hui au Musée Royal des Beaux-Arts d'Anvers, avait lui aussi du flair pour les petits bijoux artistiques. Il acheta à Paris la très spéciale *Madone* de Fouquet, encore considérée plus de 500 ans plus tard comme une des plus belles toiles françaises. Van Ertborn passa un accord avec un collectionneur gantois pour le *Calvaire* d'Antonello da Messina, qui pensait tirer un bon prix du petit panneau italien. Les circonstances précises ne sont pas encore connues, mais il est probable que van Ertborn ait échangé quelques pièces contre cette œuvre maîtresse de Da Messina.





L'acquisition de la petite crèche de Noël par Fritz doit sans doute davantage au hasard, car la pièce faisait partie d'un lot important pour lequel il prit un risque financier. Les connaisseurs et les collectionneurs de l'époque considéraient la petite crèche comme un jouet datant du Moyen-Âge. Mayer van den Bergh en revanche fut sensible à l'extraordinaire qualité de cet objet d'usage courant. La crèche était balancée par des religieuses du 15<sup>e</sup> siècle pendant leurs chants, faisant ainsi tinter ses clochettes : une expérience mystique.

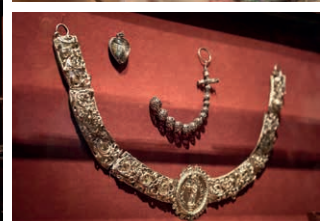
### Protecteurs des arts et fondateurs des musées

Fritz et Florent jouent un rôle non négligeable dans le monde de l'art. L'un et l'autre sont en effet à la base des collections du Musée Mayer van den Bergh et du Musée Royal des Beaux-Arts d'Anvers.

Pour cette exposition, Fritz Mayer van den Bergh invite Florent dans sa demeure au cœur d'Anvers, aujourd'hui le Musée Mayer van den Bergh. Fritz collectionna plus de 3.000 objets d'art lors de sa courte existence. Suite au décès soudain de son fils, Henriëtte fit construire un musée pour abriter l'œuvre de toute une vie. Tableaux, retables, sculptures monumentales, manuscrits, tapisseries murales... tout fut disposé dans un élégant intérieur regorgeant de délicats petits trésors artistiques. L'esprit et le talent de collectionneur de Fritz sont encore palpables dans le musée, tout comme l'amour inconditionnel d'une mère pour son fils.



Fritz Mayer van den Bergh



Florent van Ertborn légua au début du 19<sup>de</sup> siècle une fabuleuse collection d'art à sa ville natale d'Anvers. Les 141 panneaux allaient dès lors constituer la base de la collection du Musée Royal des Beaux-Arts, qui peut ainsi exposer un ensemble d'exceptionnel d'œuvres des Primitifs flamands. Le Musée Royal des Beaux-Arts est actuellement fermé pour travaux de restauration. Ses plus belles pièces sont temporairement exposées dans des musées étrangers, mais elles reviennent à Anvers pour cette exposition, sous l'œil approbateur de son fondateur Florent van Ertborn.

L'exposition est montée en étroite collaboration avec le Musée Royal des Beaux-Arts D'Anvers (KMSKA) et s'inscrit dans le cadre de l'année Breughel 2019.



## Fritz, inspirateur de l'étude sur Breughel

*L'historienne de l'art Leen Huet écrit dans son ouvrage 'Pierre Breughel. De biografie' : "Son acquisition [Dulle Griet] donna le coup d'envoi d'une vaste étude sur Breughel qui remplit aujourd'hui une bibliothèque entière."*

Pierre Breughel l'Ancien ne jouit pas d'une grande réputation lorsque Fritz constitue sa collection à la fin du 19<sup>e</sup> siècle. Il est presque méconnu du grand public. La plupart de ses quelque 45 tableaux ne sont exposés nulle part. Et ceux qui connaissent son œuvre sont très critiques : Breughel n'est pas considéré de très bon goût, voire grossier.

Fritz quant à lui est très vite fasciné par Breughel et recherche activement des œuvres du mystérieux peintre flamand. Il achète une première gravure d'après Breughel dès

1890, puis 22 autres au moins trois ans plus tard. Sa grande découverte est encore à venir. Mayer van den Bergh tombe sur *Dulle Griet* en octobre 1894 et en fait l'acquisition pour seulement 488 anciens francs. Une belle affaire car une œuvre de Rubens se vend la même année pour 45.000 francs. Il achète un deuxième tableau de Breughel cinq ans plus tard, en 1899 : *Douze dictons sur assiettes*.

C'est grâce à l'enthousiasme de Mayer van den Bergh que Breughel va commencer à susciter l'intérêt et qu'il fait depuis plus de 100 ans l'objet d'importantes études. Le Musée Mayer van den Bergh est en Flandre l'endroit par excellence pour découvrir le peintre puisqu'on peut y admirer deux toiles de sa main et quelques œuvres de ses fils, et s'imprégner de la fascination de Fritz pour ce mystérieux artiste.



## INFORMATIONS PRATIQUES

### Permanent

*Dulle Griet (Margot La Folle)* de Pierre Breughel l'Ancien

**Du 5 octobre 2019 au 31 décembre 2020**

**La Madonne rencontre Margot La Folle**

Musée Mayer van den Bergh,  
Lange Gasthuisstraat 19, 2000 Anvers  
[www.museummayervandenbergh.be](http://www.museummayervandenbergh.be)

### Presse Museum Mayer van den Bergh

Nadia De Vree  
[nadia.devree@antwerpen.be](mailto:nadia.devree@antwerpen.be) | + 32 475 36 71 96  
[pers.museummayervandenbergh.be](http://pers.museummayervandenbergh.be)

### Marketing & communications Museum Mayer van den Bergh

Harlinde Pellens  
[harlinde.pellens@antwerpen.be](mailto:harlinde.pellens@antwerpen.be) | + 32 475 85 52 53

## Informations pratiques

8/6 euros/ gratuit  
Billets : en ligne via [www.museummayervandenbergh.be](http://www.museummayervandenbergh.be)  
ou sur place

## Horaires

Du mardi au dimanche de **10h00 à 17h00**  
Fermé le lundi et les jours fériés (1er novembre, 25 décembre, 1er janvier, 1er mai & Ascension)  
Exceptionnellement ouvert le lundi de Pâques et le lundi de Pentecôte

## Accessibilité

Le Musée Mayer van den Bergh est à environ 20 minutes à pied de la Gare Centrale d'Anvers.

### Avec les transports publics

métro/tram : 3, 5, 9, 15 (Meir) / 4, 7 (Lange Gasthuisstraat)

### À vélo

station Velo: [www.velo-antwerpen.be](http://www.velo-antwerpen.be)

### En voiture

P-route Meir – Stadsschouwburg : parking Oudaen, Arenberg, Horta (Hopland), Lombardia

### En cars de tourisme

parking pour autocars Kaai 19 (signalisation SK 19) : gratuit, sans réservation. À 10 minutes à pied du centre historique.

Les chauffeurs peuvent déposer et prendre leurs passagers aux arrêts suivants de De Lijn (maximum de 10 minutes).

À destination du centre historique (P-route) :

- direction nord : arrêt au Suikerrui/Steenplein

- direction sud : arrêt au Suikerrui/Ernest Van Dijckkaai



## Visites guidées

### Duration

90 minutes

### Capacité

max. de 15 personnes par guide et de 2 groupes par heure

### Langues

FR - NL - ANG - ALL

### Prix de la visite guidée

75 euros + 5 euros de frais administratifs, n'inclut pas le billet d'entrée au Musée (8 euros / groupes à partir de 12 personnes : 6 euros)

Le Musée dispose d'une boucle audio. Le guide est donc parfaitement compréhensible.

### Réservations

Visit Antwerpen – Réservations et billetterie

Tél. +32 3 338 95 30 (chaque jour ouvrable entre 9h00 et 17h00)  
[tickets@visitantwerpen.be](mailto:tickets@visitantwerpen.be)

## Accessibilité du musée

Le Musée Mayer van den Bergh est un bâtiment historique avec beaucoup d'escaliers. L'exposition se déroule au premier étage. Seul le rez-de-chaussée est accessible aux visiteurs en chaise roulante.