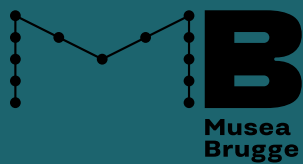


B R U
G G E

BRUGGE

05.05.26
PRESSE (FR)



 Vlaanderen
verbeelding werkt

 Belfius
PRIVATE

 vrt

De Standaard

MUSEUM
PASS
MUSEES



© Filip Dujardin

TABLE DES MATIÈRES

| | |
|---|----|
| BRUSK: Un nouveau centre d'art au cœur de la ville | 5 |
| Expositions d'ouverture | 8 |
| Vision Large | 10 |
| Refik Anadol | 18 |
| <i>BRUSK FEST</i> | 22 |
| Le bâtiment | 24 |
| The Whispering Walls Rêve | 30 |
| Een blik op de toekomst | 34 |
| <i>Musea Brugge</i> | 36 |
| <i>Bruges</i> | 38 |
| <i>La Flandre</i> | 40 |
| <i>Belfius Private</i> | 40 |

UN NOUVEAU CENTRE D'ART AU CŒUR DE LA VILLE

Le vendredi 8 mai 2026, BRUSK ouvre ses portes en grande pompe. Le nouveau centre d'art de Musea Brugge, situé au cœur historique de la ville, devient un tout nouvel atout culturel pour des expositions et activités de haut niveau, où l'art surprend, émeut et invite à la réflexion.

Avec BRUSK, la Flandre et la Ville de Bruges investissent dans la conviction partagée que des expositions de qualité, mêlant art ancien et contemporain, ainsi qu'une expérience culturelle accessible, méritent pleinement leur place au cœur de Bruges. Le nouveau centre d'art constitue un enrichissement majeur pour le paysage muséal de la ville d'art qu'est Bruges et pour la région culturelle flamande.



© Studio Woester

En bref : qu'est-ce que BRUSK ?

BRUSK est plus qu'un musée. C'est un centre d'art dédié à des expositions et activités surprenantes pour tous les âges. Le bâtiment, conçu par Robbrecht en Daem architecten et Olivier Salens architecten, est un lieu vibrant de créativité, où rencontres et expériences nouvelles ne sont jamais loin.

À BRUSK, l'expérience artistique ne se limite pas aux salles d'exposition. La Scala, le Forum, l'Aula et d'autres espaces du bâtiment, le café-restaurant Bar Brusk, le centre de recherche adjacent BRON et le futur parc muséal font tous partie de l'expérience globale. BRUSK est un lieu où l'on peut voir, vivre et discuter l'art.

BRUSK offre également l'espace nécessaire pour conserver et étudier la riche collection de Musea Brugge dans des dépôts et espaces de recherche ultramodernes, tant dans BRUSK que dans BRON.

Ouvert sur le monde, enraciné à Bruges

BRUSK est un phare artistique international solidement ancré à Bruges. Au cœur de cette ville inscrite au patrimoine mondial de l'UNESCO, la programmation des expositions s'appuie souvent sur la collection propre de Musea Brugge, enrichie de chefs-d'œuvre, de grands noms et de prêts provenant d'institutions et de musées renommés dans le monde entier.

BRUSK relie l'art et le patrimoine de différentes époques et continents à des thèmes contemporains. La programmation propose de nouvelles perspectives, stimule la pensée critique et invite un large public au dialogue et à l'émerveillement.

Des liens surprenants et atypiques

Un bâtiment contemporain dans un centre-ville médiéval. De l'art ancien et de l'art contemporain sous un même toit. Un mélange de chefs-d'œuvre et de pièces moins connues. Des prêts d'institutions internationales prestigieuses et des créations nouvelles d'artistes contemporains. Une rencontre entre arts visuels et autres disciplines artistiques comme la danse, le théâtre ou la musique. BRUSK se construit sur des connexions atypiques et surprenantes. Ainsi naissent de nouveaux récits qui invitent les visiteurs à élargir leur regard.



Un lieu pour tous

Dans le centre d'art, il y a toujours quelque chose à vivre. Pour les jeunes et les moins jeunes, pour les visiteurs curieux, les amateurs d'art ou les passants de hasard. BRUSK est un lieu partagé, ouvert à tous, où des rencontres dynamiques se transforment en nouvelles histoires.

Au premier étage de BRUSK se trouvent deux salles d'exposition monumentales. Il y a donc toujours une ou deux expositions à découvrir. Chaque exposition BRUSK est accompagnée d'une programmation publique ambitieuse : visites guidées, ateliers, concerts, performances, conférences et activités pour enfants. BRUSK s'adresse à tout le monde.

Bar Brusk

Au sud de BRUSK se trouve Bar Brusk, exploité par De Republiek, un partenaire local reconnu pour le Grand Café dans la Sint-Jakobsstraat et pour son rôle moteur dans de nombreuses initiatives socioculturelles. Avec Bar Brusk, BRUSK dispose d'un lieu de restauration vivant où chacun — d'ici ou d'ailleurs — se sent chez soi et revient volontiers.

Pas de règles de restaurant rigides à Bar Brusk. On s'installe, on se sert ce qu'on aime et on s'assied où l'on veut. Imaginez un buffet, mais vraiment excellent, avec des plats qui donnent le sourire. De saison, locaux et à un prix juste. Du café et petit-déjeuner au déjeuner, à l'apéro et au dîner.

En collaboration avec l'entreprise de travail adapté ODAS, Bar Brusk offre également des opportunités à des personnes éloignées du marché du travail. Bar Brusk n'est pas réservé aux visiteurs du centre d'art : on peut aussi simplement venir célébrer la journée, même en dehors des heures d'ouverture de BRUSK. Chaque mois, de bons repas sont associés à de beaux événements. Bar Brusk est un salon public ouvert sur le monde.



EXPOSITIONS D'OUVERTURE

BRUSK a été conçu comme une maison pour l'art et pour les personnes : accessible, accueillant et prêt à surprendre encore et encore. En même temps, BRUSK est un label de qualité. À BRUSK, Musea Brugge relie sa célèbre collection d'art à des prêts internationaux et à de nouvelles créations contemporaines pour proposer des expositions marquantes et pertinentes, d'un niveau international. Les deux expositions d'ouverture reflètent dès le départ cette ambition.

'**Latent City**' est la première exposition personnelle en Belgique de **Refik Anadol**, le pionnier mondialement célébré de l'art numérique piloté par l'intelligence artificielle.

Avec '**Vision Large**', Musea Brugge présente à BRUSK une prestigieuse exposition historico-culturelle qui ramène Bruges aux origines de son identité internationale, celle d'une véritable métropole avant la lettre.



Catalan atlas, middeleeuwse wereldkaart uit 1375, Cresques Abraham
(Digitale reproductie)



'Solomon and Bilqis Enthroned', The David Collection, 83b/2006 & 83a/2006,
©Pernille Klemp



Refik Anadol. Latent City, Simulation in BRUSK, 2026, Refik Anadol Studio

VISION LARGE LES MONDES INTERCONNECTÉS DE BRUGES 900-1550

08.05.26 → 06.09.26

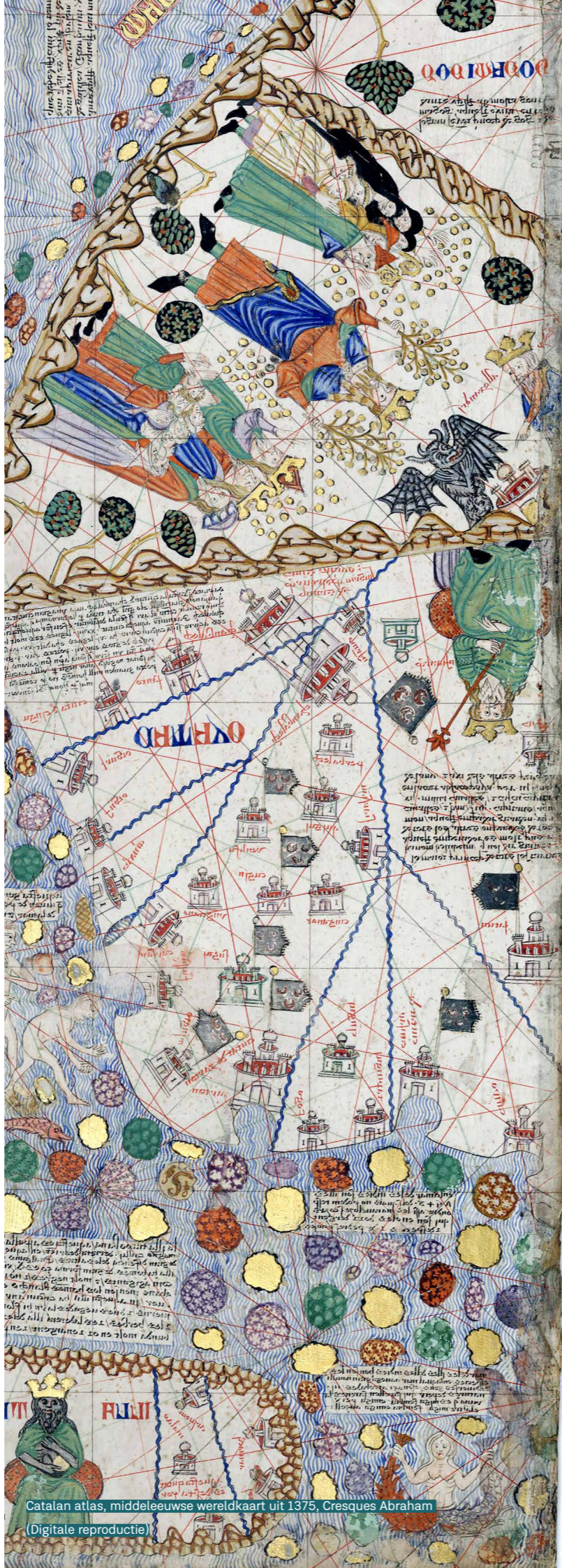
Bruges s'est développée tout au long du Moyen Âge comme une ville-monde, un carrefour au sein de réseaux globaux de commerce, de culture et de politique. À son apogée, Bruges semblait être l'épicentre du monde. Mais la ville n'a jamais existé en vase clos. Bruges était en contact permanent avec d'autres régions et cultures par le biais du commerce, des voyages, de la foi et des idées.

Interconnexions internationales

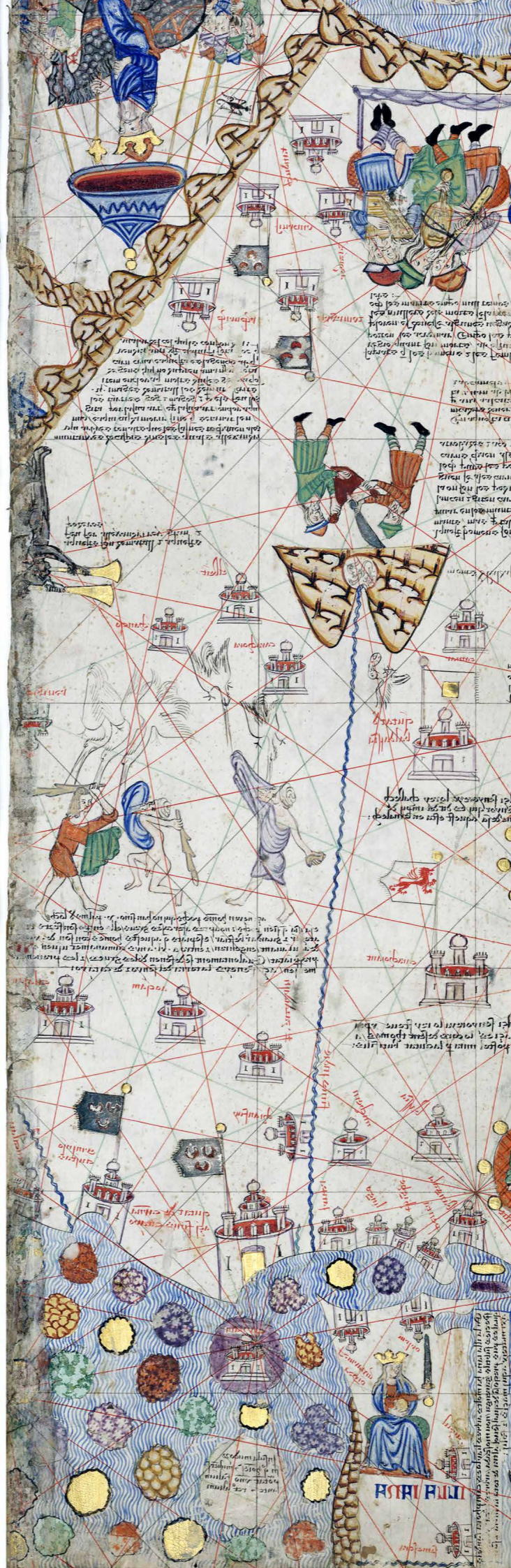
'Vision Large' porte le regard sur cette interconnexion internationale. L'exposition explore comment des marchands venus de Scandinavie, des croisés de Jérusalem, des diplomates de l'Empire ottoman ou des savants du monde islamique ont marqué Bruges, et comment Bruges, à son tour, a influencé leur monde.

'Vision Large' n'est pas une exposition chronologique, mais un voyage thématique à travers cinq mondes qui ont chacun joué un rôle crucial dans le développement de Bruges au Moyen Âge. De la mer du Nord, du monde chrétien et de la Méditerranée, à la culture de cour et au soi-disant 'nouveau' monde. Chaque chapitre réunit des objets d'art et de patrimoine uniques ainsi que des récits qui montrent à quel point les interactions entre Bruges et le reste du monde étaient intenses et multiples.

L'exposition, développée en collaboration avec le célèbre historien et auteur britannique prof. dr. Peter Frankopan et les experts prof. dr. Wim De Clercq, prof. dr. Jan Dumolyn, dr. Axel Langer et prof. dr. Jo Van Steenberghe, apporte un nouvel éclairage sur des histoires cruciales mais souvent oubliées de notre passé.



Catalan atlas, middeleeuwse wereldkaart uit 1375, Cresques Abraham
(Digitale reproductie)



Art et objets provenant de musées de premier plan

'Vision Large' réunit plus de 250 objets d'art et de patrimoine. Outre des pièces majeures issues de sa propre collection, Musea Brugge fait venir à Bruges pour l'exposition des prêts exceptionnels provenant de musées de premier plan à travers le monde.

Des œuvres uniques comme la 'Passion du Christ' de Hans Memling provenant des Musei Reali Torino – Galleria Sabauda (Turin), le 'Portrait de Suleyman' d'un artiste anonyme du Kunsthistorisches Museum (Vienne) ou encore l'iconique 'Portrait de Mehmet II' de Bellini issu de The National Gallery (Londres) voyagent spécialement pour l'exposition à BRUSK.

L'exposition présente également des manuscrits exceptionnels, tels que le très rarement prêté 'Portrait d'Alexios I Komnenos' de la Biblioteca Apostolica Vaticana (Vatican), ainsi que le célèbre 'Nuzhat al-mushtāq fī ikhtirāq al-āfāq' – également connu sous le nom de 'Tabula Rogeriana' – provenant des Bodleian Libraries (Oxford). Plusieurs découvertes archéologiques uniques et d'impressionnantes tapisseries rendent également tangible la richesse culturelle du Moyen Âge.

Une nouvelle perspective sur le Moyen Âge

La première grande exposition historico-culturelle de BRUSK invite les visiteurs à voir le Moyen Âge tel qu'il fut réellement : non pas une période isolée et obscure, mais un temps d'échanges, de curiosité et de connexions mondiales. Bruges n'était pas un miracle surgissant de nulle part, mais une ville qui a pu prospérer grâce à son interconnexion avec le monde. En réunissant différents points de vue, 'Vision Large' montre à quel point notre histoire a été façonnée par les rencontres avec l'autre. Bien plus que nous ne l'imaginons parfois.

Perspective élargie

'Vision Large' est une invitation à porter un regard ouvert sur la mondialisation et l'histoire. L'exposition montre comment les médiévaux percevaient le monde, et comment leurs idées, leurs voyages et leurs contacts ont contribué à façonner Bruges. De cette manière, les visiteurs sont encouragés à élargir leur propre perspective. Car comprendre à quel point le monde était déjà interconnecté à l'époque, c'est regarder autrement celui d'aujourd'hui.

'Vision Large' en cinq mondes

Le monde de la mer du Nord

Bien que Bruges ne soit pas située au bord de la mer, la ville devient très tôt une métropole maritime. Elle profite de liens étroits avec l'Angleterre et la Scandinavie. Grâce au commerce, aux pèlerinages et aux échanges culturels, Bruges parvient à étendre toujours davantage ses réseaux. Des découvertes archéologiques illustrent ces connexions lointaines.

Gouvernail de Bruges

À la fin du XIX^e siècle, lors de l'aménagement du port de Bruges, des archéologues découvrent les traces d'un port romain. Les travaux de terrassement mettent au jour les vestiges de deux embarcations datant de la période 100-300 : les plus anciens navires de mer jamais retrouvés en Belgique. Ce gouvernail servait à diriger le bateau. Cette découverte prouve que Bruges entretenait déjà très tôt un lien avec la mer.

Gouvernail d'un navire romain de mer, ca. 100-300, chêne, 305 x 50 x 23 cm, Bruges, Raakvlak

Épingle à cheveux mérovingienne de Roksem

Cette petite épingle à cheveux est un objet d'usage local datant de la période 470-530. Elle a été découverte près d'un ancien camp militaire romain, non loin de Bruges. Au sommet de l'épingle se trouve une petite pierre rouge : un grenat ou almandin, probablement originaire d'Inde ou du Sri Lanka. Cette épingle constitue une preuve éclatante des liens qui unissaient déjà différentes régions au début du Moyen Âge, grâce aux routes commerciales mondiales.

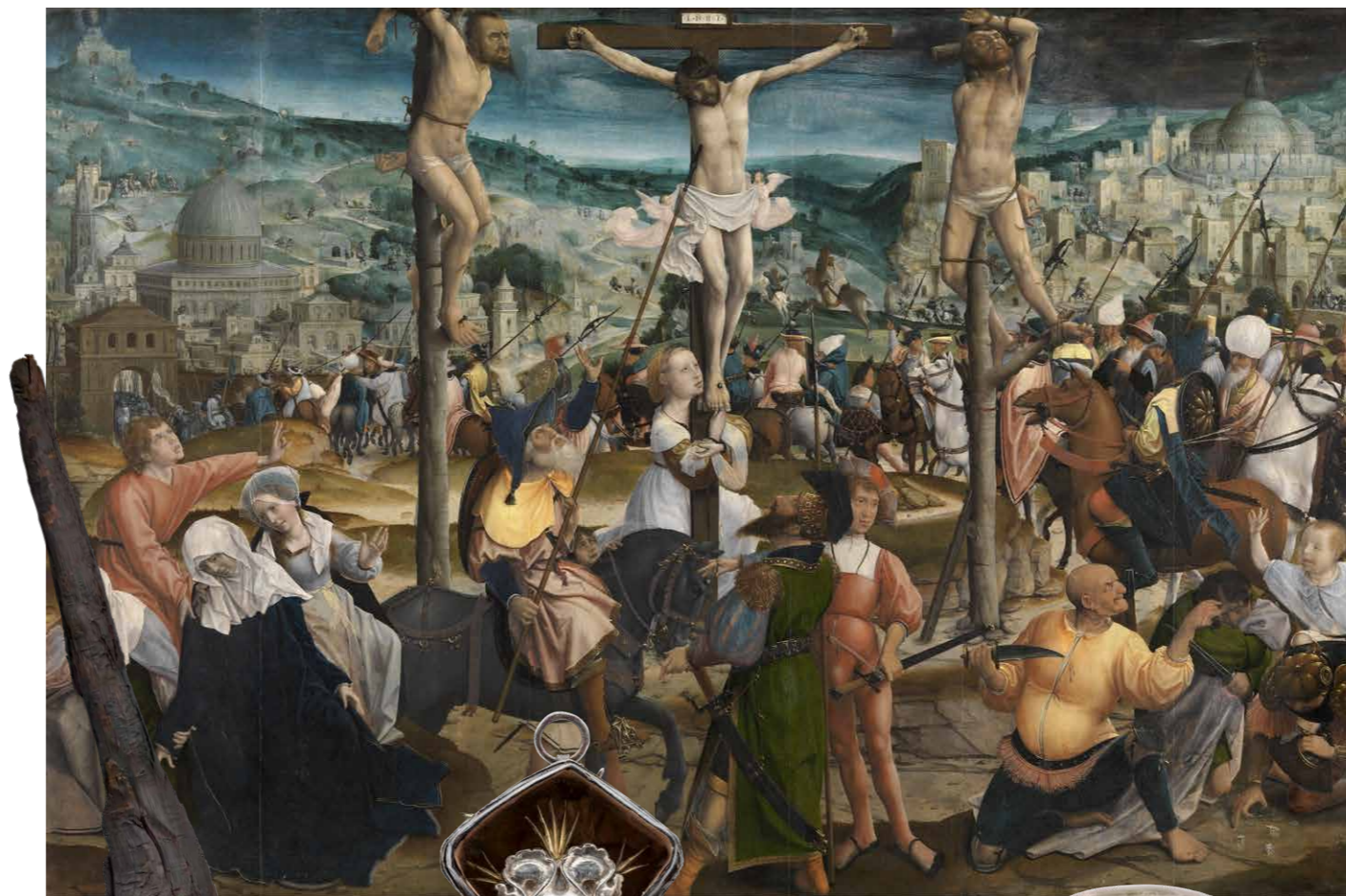
Épingle ornée d'un motif de tête d'oiseau, trouvée à Roksem, 470-530, alliage de cuivre et almandin ou grenat, 17,3 x 1,65 x 0,2 cm, Bruges, Raakvlak

Le monde du christianisme

À partir du XII^e siècle, les liens entre Bruges et le sud ainsi que l'est deviennent de plus en plus intenses. Les épicentres spirituels et politiques que sont Jérusalem et Constantinople développent des relations étroites avec la Flandre grâce aux croisades et au commerce. Bruges profite de l'afflux d'œuvres d'art, de reliques et d'idées de grande valeur en provenance de l'Orient.

Croix d'Adornes

De plus en plus de pèlerins se rendent vers des destinations sacrées telles que Jérusalem, Rome et Constantinople, et rapportent des souvenirs lors de leur retour. Le riche marchand et pèlerin



brugeois Anselm Adornes et son fils Jan rapportent cette croix byzantine à Bruges après une visite en Terre sainte, probablement au XVe siècle. La sculpture représente des scènes de la vie de Jésus et de Marie. Le décor en argent, avec ses nuages rayonnants — l'emblème de la famille Adornes — a été ajouté au XVI^e siècle.

Croix tardo-byzantine, 2^e moitié du XVe siècle, bois de palmier, argent et étui en cuir, croix 42 x 27,5 cm ; étui 44,5 cm (91 cm ouvert) x 31 cm, Bruges, Adornes Estate

Jan Provoost

À l'arrière-plan de 'La Crucifixion', Jan Provoost représente Jérusalem, avec l'église du Saint-Sépulcre comme point d'ancrage visuel. Il est très probable que Jan Provoost ait visité la ville en tant que pèlerin et qu'il se soit appuyé sur ses propres observations pour peindre ce panorama urbain. En raison de la tradition profondément enracinée des pèlerinages, Jérusalem acquiert à cette époque un statut quasi mythique de ville idéale. Les artistes la représentent dans des peintures, des manuscrits et des cartes. Ainsi, même ceux qui, en Flandre, ne se rendent pas en pèlerinage peuvent malgré tout admirer cette 'ville modèle'.

Jan Provoost, Crucifixion, ca. 1501-1505, huile sur bois, 116.6 x 171.1 cm, Bruges, Musea Brugge, photo: Hugo Maertens

Le monde méditerranéen

À la fin du Moyen Âge, Bruges constitue un maillon essentiel dans les réseaux commerciaux autour de la Méditerranée. Outre des matériaux tels que le textile, l'ivoire et les pigments, des connaissances issues du monde islamique parviennent également jusqu'à la ville. Des manuscrits richement illustrés portant sur l'astronomie, l'algèbre, la médecine, mais aussi l'alchimie, sont traduits et diffusés parmi les savants européens — y compris à Bruges.

Coffret-reliquaire

Ce superbe coffret en métal et cristal de roche, fabriqué en Égypte, est un objet dit siculo-arabe, un luxe qui n'avait à l'origine aucune fonction religieuse. Par les routes commerciales, il parvient dans le monde chrétien, où il est ensuite orné de pierres précieuses en France et reçoit une nouvelle fonction en tant que coffret-reliquaire. Un exemple frappant de la fusion entre les mondes chrétien et arabe.

Coffret-reliquaire de Moûtier-en-Tarentaise, ca. 1175-1225, argent doré, filigrane, cristal de roche, pierres précieuses, 11.3 x 14.8 x 9.7 cm, Paris, Musée national du Moyen Âge – thermes et hôtel de Cluny

Jan van Eyck

La maîtrise de Jan van Eyck illustre parfaitement comment des savoirs venus d'Orient ont



stimulé de nouvelles évolutions en Occident. Son usage innovant des pigments découle d'avancées scientifiques et de techniques issues du monde islamique. L'influence réciproque entre les mondes islamique et chrétien ne se limite donc pas au commerce : elle réunit également des connaissances artistiques et scientifiques venues d'Orient et d'Occident.

Jan van Eyck, Portrait de Margareta van Eyck, 1439, huile sur chêne, 32,6 x 25,8 cm, Bruges, Musea Brugge, photo: Hugo Maertens

Le monde de la cour

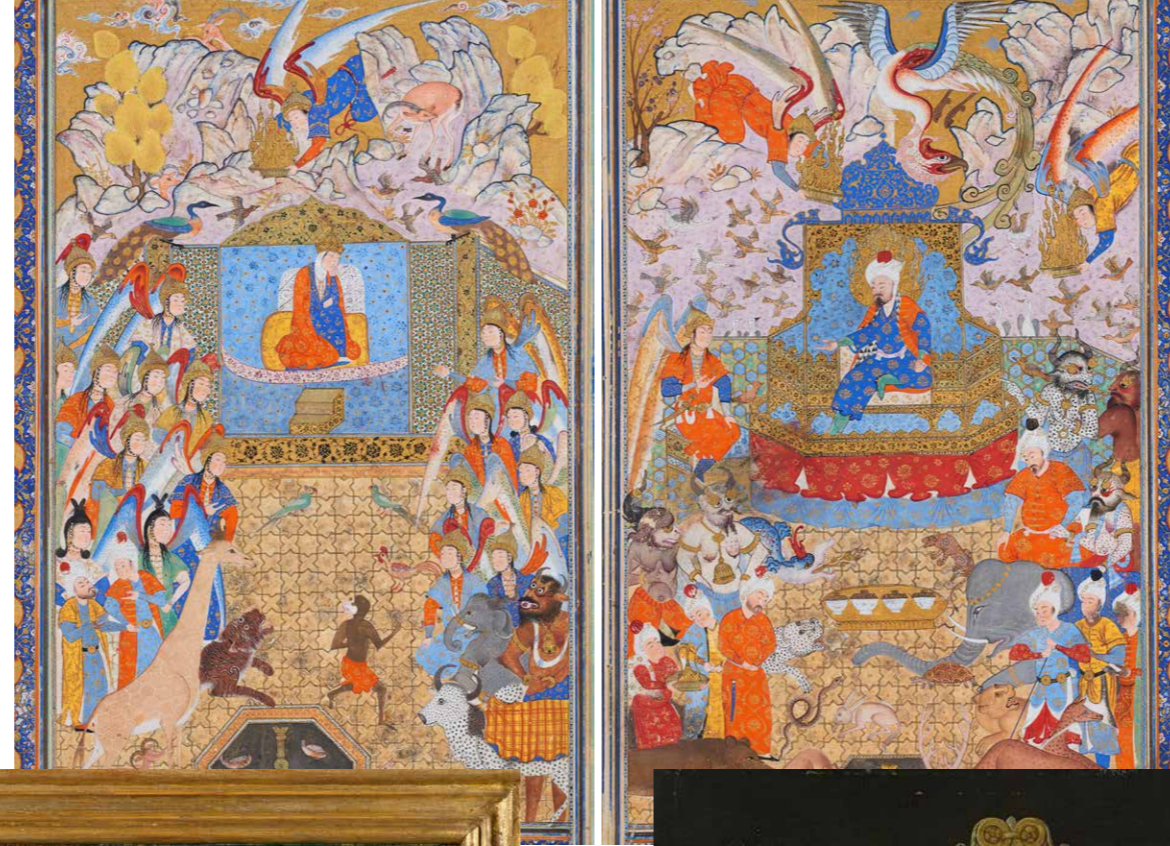
Dans le monde afro-eurasiatique des XIV^e au XVI^e siècle, objets, idées et personnes circulent abondamment entre les cours dynastiques, au-delà des frontières, et laissent une empreinte durable — y compris à Bruges. L'élite brugeoise fait indéniablement partie de ce réseau d'échanges intenses, dans lequel des dynasties puissantes comme les Bourguignons et les Ottomans jouent un rôle central.

Portrait de Philippe le Bon, d'après Rogier van der Weyden & Portrait de Mehmet II, Gentile Bellini

À la fin du Moyen Âge, les souverains légitiment de plus en plus leur pouvoir par de somptueux portraits. Le sultan ottoman Mehmet II (1432-1481) attire des artistes venus de très loin, parmi lesquels le peintre vénitien Gentile Bellini. Celui-ci réalise un portrait du sultan et introduit en même temps des influences occidentales dans l'art ottoman. Philippe le Bon (1396-1467), duc de Bourgogne, exploite lui aussi habilement le talent des artistes pour mettre en scène son autorité. Les deux portraits recourent à un langage visuel similaire. Les ambitions politiques y sont littéralement mises en peinture : Philippe le Bon porte le collier de l'Ordre de la Toison d'or, qu'il a lui-même fondé, tandis que Mehmet II est représenté avec les trois couronnes auxquelles il prétend. Ces œuvres témoignent enfin de l'élargissement du monde à cette époque. Flamands, Vénitiens, Ottomans : ils deviennent de moins en moins étrangers les uns aux autres.

Copie anonyme d'après Rogier van der Weyden, Portrait de Philippe le Bon, ca. 1451-1500, huile sur chêne, 32,6 x 22,4 cm, Bruges, Musea Brugge

Gentile Bellini, Sultan Mehmet II, 1480, huile (originellement sur bois, transférée sur toile), 69,9 x 52,1 cm, Londres, The National Gallery



'Salomon et Bilqis sur le trône': double frontispice d'une copie du 'Shahnama' de Firdawsi

Une autre manière pour les souverains de légitimer leur pouvoir consiste à se mesurer à de grands dirigeants issus de la Bible ou de l'Antiquité classique. Voici la double page d'ouverture d'un exemplaire du 'Livre des Rois' ('Shahnama'), réalisé au milieu du XVI^e siècle dans la ville iranienne de Shiraz. Il raconte l'épopée nationale de l'Iran, rédigée par le poète Firdawsi. À droite, on voit le roi Salomon (Sulayman), bâtisseur du Premier Temple de Jérusalem et célèbre pour sa sagesse. À gauche se tient Bilqis, la reine de Saba, réputée pour son intelligence. À cette époque, ils sont considérés comme le couple royal idéal. Leur rencontre est décrite aussi bien dans la Bible que dans le Coran.

Salomon et Bilqis sur le trône, double frontispice d'une copie du 'Shahnama', ca. 1540-1550, papier, 37,2 x 23,2 cm par feuillet, Copenhague, The David Collection, photo : Pernille Klomp

Autres mondes

Grâce aux innovations technologiques, l'Europe tourne au XV^e siècle son regard vers des régions encore inconnues des Européens. Les Portugais ouvrent la voie, avec des expéditions vers les Açores et l'Afrique de l'Ouest. Bruges profite de cette expansion et devient un important centre de distribution du sucre.

Cadran solaire en ivoire et argent

Les cadrans solaires de poche étaient très pratiques en mer. Cet exemplaire de la fin du XVI^e siècle réunit mesure du temps, astronomie, géographie et navigation. Des innovations technologiques comme le cadran solaire ont contribué aux 'voyages de découverte' et à l'essor du commerce mondial.

Cadran solaire avec boussole, 1570, ivoire et argent, 7,5 x 5 x 2 cm, Anvers, The Phoebus Foundation © The Phoebus Foundation

Portulan des Açores

Les navigateurs utilisaient des portulans pour tracer leur route et mesurer la distance déjà parcourue. Cette carte des Açores, un archipel de l'océan Atlantique, a été réalisée dans les Pays-Bas. Les Açores ont été 'découvertes' par les Portugais, mais également colonisées par des Flamands. À l'époque, on les appelait même les 'îles flamandes', comme l'indique aussi ce portulan.

Jan Luyken, Nieuwe Pascaert van alle de Vlaemse Eylanden (Nouveau portulan de toutes les îles flamandes), 1681, estampe rehaussée à la main, 51.1 x 58.8 cm, Amsterdam, Rijksmuseum © Amsterdam, Rijksmuseum





Conservateurs

Commissaire d'exposition

Le **Prof. dr. Peter Frankopan** (Oxford University) est un historien britannique et professeur d'histoire globale à l'Université d'Oxford. Il est notamment l'auteur du best-seller 'Les Routes de la soie : l'histoire du coeur du monde.'

Conservateurs invités

Prof. dr. Wim De Clercq (UGent) est professeur d'archéologie des périodes historiques à l'UGent.

Prof. dr. Jan Dumolyn (UGent) est professeur d'histoire médiévale et président de l'Institut Henri Pirenne pour les études médiévales à l'UGent.

Dr. Axel Langer est conservateur de l'art islamique du Proche et du Moyen-Orient au Musée Rietberg (Zurich, Suisse).

Prof. dr. Jo Van Steenberghe (UGent) est professeur ordinaire au Département du Proche-Orient et du Monde islamique du Département des Langues et Cultures de l'UGent.

Musea Brugge

Lieven De Visch est chef du département des présentations.

Sibylla Goegebeur est conservatrice d'art, de culture et d'histoire anciens.

Anne van Oosterwijk est cheffe du département de la recherche.

Harry Stroobant est coordinateur des expositions et de la médiation culturelle.



Publication

À l'occasion de l'exposition paraît le livre 'Les mondes interconnectés de Bruges' aux éditions Hannibal Books. Une exploration visuellement éblouissante de Bruges en tant que carrefour mondial, où l'art, le commerce et la culture ont façonné une véritable ville-monde.

À travers une sélection soigneusement composée d'objets remarquables – chacun témoin tangible de rencontres historiques entre continents – cet ouvrage raconte une histoire riche et nuancée d'interconnexions.

Ouvrage conçu et édité par Jan Dumolyn et Peter Frankopan. Avec des contributions de Marc Boone, Andrew Brown, Wim De Clercq, Thérèse de Hemptinne, Jan Dumolyn, Peter Frankopan, Élodie Lecuppre-Desjardin, Brigitte Meijns, Synnøve Midtbø Myking, Rory Naismith, Jacques Paviot, Elisabeth van Houts, Jo Van Steenberghe et Alexis Wilkin.

29,2 x 24,5 cm / 304 pages / Hardcover / Quadrichromie / Disponible en néerlandais, anglais et français / ISBN 978 94 9341 661 1 / € 59,00

En vente dans la boutique des musées à BRUSK ou sur bruskbrugge.be/shop

Programme pour le public

Vendredi 15 mai – dimanche 6 septembre

Instaprondleidingen: Dwars door Breedbeeld (NL)

Mardi 7 juillet - mardi 1 septembre

Visites guidées introductives: À travers Vision Large (FR)

Jeudi 9 juillet – jeudi 3 septembre

Walk-in tours: Cut through Bigger Picture (EN)

Dimanche 31 mai

Journée familiale BRUSK: Vision Large (6 à 12 ans)

Samedi 6 juin

BRUSK Conservateur invité: Peter Frankopan

Dimanche 26 juillet

Journée familiale BRUSK: Vision Large (6 à 12 ans)

Dimanche 6 septembre

BRUSK Conservateur invité: conservateurs Breedbeeld (Sibylla Goegebeur, Wim De Clercq, Jan Dumolyn et Jo Van Steenberghe)

En continu

Audioguide: pour enfants en collaboration avec Het Geluidshuis (tout âge)

Parcours-enfants: Voyage avec les monstres (6 à 12 ans)

Visite guidée: À travers Vision Large (pour groupes)

BRUSK Nocturne: chaque premier vendredi du mois ouvert jusqu'à 21h30

Projet artistique #POV par les jeunes de Briklyoung

Briklyoung, le programme artistique pour jeunes de Musea Brugge (16-26 ans), a travaillé pendant six semaines à partir des œuvres de la collection présentées dans l'exposition 'Vision Large'. Ils ont exploré la manière dont ces pièces résonnent avec leur propre vie et leur regard sur le monde.

Avec l'artiste vidéaste Kenneth Michiels et De Batterie, le groupe de douze jeunes a créé une installation filmique composée de huit courts-métrages, intégrée à part entière dans l'exposition. 'Vision Large' montre, à travers différents points de vue, comment Bruges était reliée au reste du monde au Moyen Âge. Le projet artistique #POV de Briklyoung part quant à lui du point de vue des jeunes eux-mêmes. L'installation entraîne le visiteur dans leur univers et offre un regard unique sur la relation entre l'art et le patrimoine d'hier et les jeunes d'aujourd'hui.

REFIK ANADOL

Latent City

08.05.26 → 08.11.26

L'artiste internationalement reconnu des nouveaux médias Refik Anadol présente une exposition révolutionnaire à BRUSK. Le pionnier turco-américain de l'art numérique est mondialement connu pour ses installations artistiques à grande échelle créées en collaboration avec l'intelligence artificielle. Pour la première fois, Refik Anadol apporte son œuvre visionnaire en Belgique pour l'impressionnante exposition inaugurale de BRUSK.

Un pionnier de l'art basé sur l'IA

Refik Anadol (1985, Istanbul) est considéré comme un pionnier de l'esthétique des données. L'un des premiers — et encore aujourd'hui l'un des rares — artistes à avoir sorti l'intelligence artificielle (IA) de son univers de niche pour l'introduire dans le monde de l'art international. Sa fascination pour la relation entre l'humain et la machine est née très tôt. À huit ans, il apprend seul à programmer. Depuis, il est fasciné par la question de savoir comment les machines peuvent représenter la mémoire des humains et d'autres machines.

En 2014, Anadol fonde son studio primé, Refik Anadol Studio, à Los Angeles. Comme dans un atelier classique de maîtres anciens, il y produit, avec une équipe internationale et interdisciplinaire d'artistes, d'architectes, d'experts en données et de chercheurs, des projets d'art numérique immersifs. Pour cela, il part toujours des données qui circulent en permanence autour de nous. En collaborant avec des 'neural networks', un modèle d'apprentissage automatique inspiré du cerveau humain, il utilise les données comme des pigments numériques dans des visualisations radicales. Le résultat : des peintures numériques 'rêvantes', des sculptures de données et des installations impressionnantes en perpétuelle transformation. Ses œuvres in situ invitent les spectateurs à repenser notre relation au temps et à l'espace du monde physique, ainsi que le potentiel créatif des machines.

Avec 'Refik Anadol. Latent City', Musea Brugge apporte une première en Belgique. L'œuvre de



Refik Anadol a déjà été présentée dans plus de soixante villes sur six continents, notamment au National Museum of China à Pékin (2019), à la König Galerie à Berlin (2021-2023), au MoMA à New York (2022-2023) et au Guggenheim à Bilbao (2025). Cette année, Refik Anadol Studio ouvre 'Dataland' à Los Angeles, un musée entièrement dédié à l'art basé sur l'IA.

Latent City

Au cours des dix dernières années, Refik Anadol Studio a entraîné ses propres modèles de machine learning avec plus de cinq millions d'images de villes du monde entier, afin de créer des algorithmes uniques qui réinventent la métropole comme un être vivant et respirant. L'exposition 'Refik Anadol. Latent City' marque le début d'une nouvelle série dans laquelle l'engagement de longue date d'Anadol envers l'imaginaire urbain trouve pour la première fois sa place dans un musée.

Guidé par les données de Bruges

Refik Anadol a créé spécialement pour BRUSK une installation totale impressionnante, guidée par des données historiques et en temps réel provenant de Bruges. Des réseaux médiévaux de la ville, de ses structures architecturales et de ses riches collections d'art, mais aussi des rythmes cachés de la vie quotidienne. L'installation générée en direct est un point d'orgue spectaculaire : une sculpture hallucinante de dix mètres de haut, dotée d'un effet d'infini, en transformation constante.

Dialogue urbain

L'installation dans BRUSK est entourée d'une constellation de peintures numériques : des œuvres existantes et nouvelles d'autres villes telles que Stockholm, Séoul, Berlin, New York et Portland, issues de la série Latent City d'Anadol. L'ensemble forme un dialogue urbain dans lequel le musée sert de sorte d'instrument de traduction transformant la ville matérielle en données invisibles, et les données en un nouveau monde onirique et poétique. La question centrale : comment la technologie peut-elle représenter la ville ? Non seulement sa couche visible, mais aussi ses dynamiques invisibles — latentes. Une expérience sensorielle et immersive à la croisée de l'art, de la technologie et de l'éthique.

Art, technologie et réflexion sociétale

Avec Refik Anadol, Musea Brugge choisit délibérément un artiste qui non seulement innove, mais aborde également des thèmes sociétaux urgents. Son travail interroge le rôle de l'intelligence artificielle, la relation entre l'humain et la machine, le droit d'auteur et la création numérique. Mais aussi le climat, la consommation d'énergie et la durabilité. Anadol est conscient de l'impact écologique de la technologie IA et intègre cette réflexion dans son œuvre. Son travail s'inscrit ainsi parfaitement dans l'ambition de Musea Brugge de faire de BRUSK un centre d'art qui stimule le débat et utilise l'art pour rendre tangibles les enjeux sociétaux. Avec 'Refik Anadol. Latent City', BRUSK se positionne dès le premier jour comme un lieu où innovation, réflexion critique et art international de haut niveau se rencontrent.



Refik Anadol. Latent City, Simulation in BRUSK, 2026, Refik Anadol Studio



Refik Anadol (foto © Efsun Erkilic)

Refik Anadol Studio

Conservateur en chef

Refik Anadol

Refik Anadol Studio, fondé en 2014 par Refik Anadol à Los Angeles (États-Unis), est un studio d'art et de design axé sur la technologie, opérant à l'intersection de l'art médiatique et de l'architecture, en combinaison avec l'intelligence machinique.

Musea Brugge

Lieven De Visch est responsable du département présentations

Michel Dewilde est conservateur d'art, de culture et d'histoire contemporains

Publication

À l'occasion de l'exposition paraît le livre **Refik Anadol** chez Hannibal Books.

Refik Anadol compte parmi les artistes numériques les plus influents de notre époque. Il est le peintre de la vie post-digitale. Dans le Refik Anadol Studio à Los Angeles, il crée de nouvelles formes d'art à la frontière entre intelligence artificielle et imagination humaine. Ses sculptures de données hypnotiques, ses images générées par IA et ses installations immersives rendent visible l'invisible : les rythmes d'une ville, les flux d'information et la poésie d'un monde en mouvement.

Pour Anadol, l'intelligence artificielle n'est pas seulement un instrument, mais aussi un partenaire créatif. Grâce à de vastes ensembles de données et à des données en direct, il crée des œuvres dynamiques en constante évolution. À la frontière entre espace numérique et espace physique, son art nous invite à expérimenter les données comme image, mémoire et imagination.

21,5 x 29 cm / 178 pages / Quadrichromie / Disponible en néerlandais & anglais

Hardcover: ISBN 978 94 9341 659 8 / € 45
Softcover: ISBN 978 94 9353 110 9 / € 29,95

Présentation du livre : samedi 30 mai

En vente à partir du 30 mai dans la boutique des musées à BRUSK ou sur bruskbrugge.be/shop

Programme pour le public

Vendredi 29 mai

BRUSK Artist Talk : Refik Anadol (en collaboration avec Het Concertgebouw)

Samedi 30 mai

Présentation du livre de Refik Anadol

Dimanche 28 juin

Journée familiale BRUSK: Refik Anadol

Dimanche 30 août

Journée familiale BRUSK: Refik Anadol

Jeudi 15 octobre

Nocturne étudiants

En continu

BRUSK Nocturne: chaque premier vendredi du mois, ouvert jusqu'à 21h30



BRUSK FEST: WEEK-END D'OUVERTURE FESTIF

8-10 mai

Pour célébrer l'ouverture de BRUSK, le Quartier des Musées de Bruges se transforme pendant trois jours en une vaste zone de fête. Du vendredi 8 au dimanche 10 mai, BRUSK ouvre ses portes de manière festive avec un solide festival d'ouverture rempli de concerts gratuits, d'ateliers, de théâtre, de performances live et de musique pour tous les âges. BRUSK souhaite dès le premier jour se présenter comme un lieu où la culture est accessible. Un endroit où les visiteurs peuvent s'immerger dans l'art, mais où ils peuvent tout aussi simplement profiter de l'ambiance.

Que peuvent attendre les visiteurs?

Dans **BRUSK** : concerts gratuits, théâtre et ateliers pour enfants, installations artistiques et horaires d'ouverture prolongés pour les deux expositions inaugurales.

Sur et autour du **Dijver** : démonstrations créatives et ateliers, skatepark, mur de graffiti participatif, freerunners, diverses performances, foodtrucks et une nocturne SUP sur l'eau.

Dans **l'Arentshof** : une scène à 360° avec un programme de concerts en plein air pour jeunes et moins jeunes, avec une solide line-up composée par Cactus Muziekcentrum.

Dans **Bar Brusk** : installez-vous, servez-vous ce que vous aimez et prenez place où vous voulez dans le tout nouvel espace de De Republiek, situé dans BRUSK.

Émissions en direct de VRT Radio 1, Radio 2 et Studio Brussel, ainsi que HALLO KROKET!, une palpitante chasse au trésor Ketnet pour les plus jeunes festivaliers.

La Flandre a désigné BRUSK FEST et l'ouverture de BRUSK comme l'un des moments culturels forts de 2026. En tant qu'Événement Flamand de Premier Plan, BRUSK FEST peut compter sur le soutien d'EventFlanders pour positionner BRUSK de manière forte et innovante. L'accent mis par BRUSK FEST sur l'élargissement du public, la durabilité et un programme de festival capable de s'inscrire dans un contexte international tout en restant profondément ancré à Bruges a été déterminant pour cette reconnaissance.

BRUSK FEST est une organisation de la Ville de Bruges, réalisée par Musea Brugge, en collaboration avec Brugge Plus et Cactus Muziekcentrum. Avec le soutien de Belfius Private, VRT, De Standaard et EventFlanders.

Programme complet: www.bruskbrugge.be/fest



DRIE DAGEN GRATIS FEEST IN HET BRUGSE MUSEUMKWARTIER

•• concerten •• workshops •• animaties •• theater •• rondleidingen ••
•• BRUSK-expo's met extra lange openingsuren •• kunstinstallaties •• voor alle leeftijden ••

BRUSK: UN CENTRE D'ART OUVERT QUI EMBRASSE LA VILLE

BRUSK a été conçu comme un lieu de rencontre, de connexion et de créativité. Les bureaux d'architecture Robbrecht en Daem architecten (Gand) et Olivier Salens architecten (Bruges) ont créé – en collaboration avec le promoteur CIT Blaton – un bâtiment à la fois monumental et discret, qui s'insère naturellement dans le tissu historique de Bruges. Un bâtiment qui ne domine pas, mais qui dialogue. Qui ne se ferme pas, mais qui s'ouvre. Qui ne fait pas que montrer, mais où il y a aussi de l'espace pour travailler, se rencontrer et créer du lien.



©Filip Dujardin



©Filip Dujardin

Le rez-de-chaussée comme place urbaine

Dès le début, Robbrecht en Daem et Olivier Salens étaient d'accord : BRUSK ne devait pas devenir un bâtiment muséal traditionnel avec une seule entrée et une succession de salles fermées. Le rez-de-chaussée de BRUSK est radicalement ouvert, avec uniquement des façades sur tout le pourtour et pas moins de deux entrées. L'ensemble du niveau du sol est librement accessible, soit 2.500 m² d'espace public rendu à la ville.

Un bâtiment traversé par la ville

Les entrées situées au nord et au sud de BRUSK se font face. Entre les deux, la Scala crée un nouveau passage public, où la fresque de Laure Prouvost confère à la cage d'escalier centrale un caractère monumental. Ici, la ville traverse littéralement le bâtiment : de la 'ville urbaine', avec son réseau dense de ruelles et de places du côté du Beffroi, vers la 'ville verte' du côté du futur parc muséal.

Au sud-ouest, BRUSK est relié au Groeningemuseum. Depuis chaque entrée se déploie une vue unique sur la silhouette de Bruges : une tour historique, une ligne de toits, un fragment de ville qui oriente immédiatement le visiteur.

Une place urbaine librement accessible

Le rez-de-chaussée est entièrement transparent, avec de grandes baies vitrées qui effacent la frontière entre l'intérieur et l'extérieur. Ce niveau reste librement accessible, même en dehors des heures d'ouverture du Centre d'art. Les visiteurs peuvent le traverser sans billet d'exposition, s'y retrouver, admirer la fresque, manger et boire au Bar BrusK, visiter la boutique des musées ou assister à un événement dans l'Aula ou le Forum. Grâce à ce caractère ouvert, le rez-de-chaussée de BRUSK fonctionne comme une place urbaine couverte.

Des salles d'exposition monumentales inspirées des ateliers d'artistes

Par les escaliers de la Scala, les visiteurs accèdent aux deux grandes salles d'exposition situées au premier étage. L'une des salles, d'une superficie de 800 m² (20 x 40 m), possède les mêmes dimensions que le Huidenvettersplein de Bruges. L'autre est deux fois plus grande: 1 600 m² (40 x 40 m). Ensemble, elles forment deux nouveaux espaces urbains offrant de généreuses possibilités.

Les salles sont totalement exemptes de colonnes et peuvent fonctionner séparément ou être reliées par une passerelle centrale pour former un gigantesque espace d'exposition unique. Leur flexibilité est également renforcée par la hauteur des toitures en pente (13,5 m au point le plus élevé, un clin d'œil architectural aux églises et cathédrales historiques) ainsi que par des planchers capables de supporter jusqu'à 2,5 tonnes par m², permettant d'accueillir des expositions très variées.

Pour la conception des salles d'exposition, les architectes se sont inspirés des ateliers classiques d'artistes, comme celui de Claude Monet à Giverny : un espace doté d'une grande fenêtre orientée au nord, garantissant une lumière constante et sans ombres. Ce principe a été appliqué à BRUSK à une échelle monumentale. Chaque salle dispose d'une haute fenêtre orientée au nord, pouvant être occultée ou rendue diffuse. Des ouvertures supplémentaires ont été intégrées dans la toiture légèrement inclinée afin de laisser entrer la lumière du sud, mais sans jamais admettre de rayonnement solaire direct grâce à une subtile inclinaison. Il en résulte un mélange délicat de lumière froide du nord et de lumière chaude du sud : une qualité lumineuse rare dans l'architecture muséale.

Un bâtiment qui s'inscrit dans la silhouette urbaine

BRUSK n'est pas un bâtiment que l'on aperçoit de loin. Il ne se révèle qu'à mesure qu'on s'en approche, comme s'il s'était naturellement niché dans le tissu urbain. Les architectes ont volontairement recherché le dialogue avec les constructions existantes de la ville historique en utilisant des couleurs reconnaissables : le rouge brugeois pour les façades en briques de l'aile logistique, et des tonalités vertes pour la toiture et les galeries de la partie dédiée aux expositions. Des couleurs que l'on retrouve dans les toits de Bruges, ses parcs, ses cours d'eau et jusque dans la peinture historique.

L'orientation du bâtiment participe elle aussi à cette mise en tension avec l'existant. Non pour créer un contraste, mais pour relier BRUSK aux composantes monumentales de la ville. Ainsi, la Scala est parfaitement axée sur le Beffroi, tandis que l'orientation générale du bâtiment fait référence à la tour de l'église Notre-Dame, visible depuis la grande salle d'exposition.



Galeries et toiture

Galeries nord et sud

Le premier étage de BRUSK est doté d'une galerie de chaque côté. Du côté nord, la galerie fermée et vitrée est destinée au transport des œuvres d'art depuis les dépôts vers les salles d'exposition et, via une nouvelle liaison, vers le Groeningemuseum. Grâce à la paroi vitrée, les visiteurs peuvent observer ces mouvements logistiques. BRUSK rend ainsi son fonctionnement visible au lieu de le dissimuler. La galerie sud est une galerie extérieure, orientée vers la nature et le futur parc muséal. Elle peut accueillir des performances, des installations ou des activités destinées au public.

Les galeries ne jouent pas seulement un rôle esthétique et fonctionnel, mais également un rôle structurel : elles absorbent les forces de poussée générées par la grande portée de la toiture, à l'instar des arcs-boutants des cathédrales historiques.

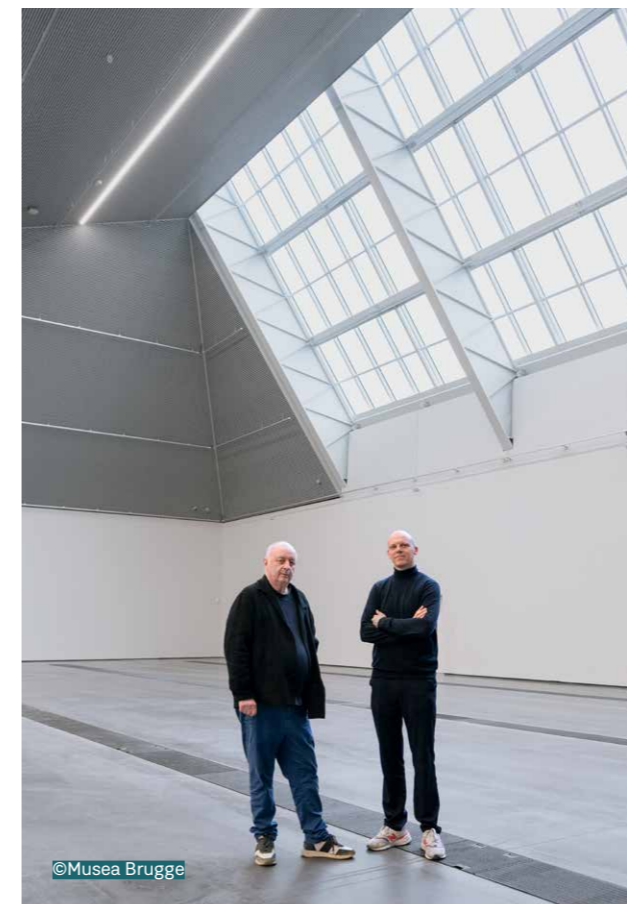
Toiture à production d'électricité

Les toitures orientées au sud de BRUSK sont légèrement inclinées et équipées de panneaux de toiture vitrés intégrant des cellules photovoltaïques productrices d'électricité. Une toiture solaire de 1 300 m² qui fournit au bâtiment une énergie durable. La partie de la toiture située au-dessus de la Scala est entièrement composée de larges verrières qui inondent la cage d'escalier de lumière naturelle.

Une colonne vertébrale logistique et un centre de recherche scientifique

Sur le côté est du bâtiment, non accessible au public, est intégrée l'aile logistique. Les ateliers de restauration, les dépôts, les espaces de recherche et les ateliers techniques, où la collection de Musea Brugge est conservée et étudiée au plus haut niveau, représentent ensemble 1 200 m² d'espaces optimisés dédiés à la conservation des collections.

Juste à côté du Centre d'art et relié à l'aile logistique de BRUSK par une passerelle se trouve BRON. Ce bâtiment scolaire datant de 1931 a été rénové en parallèle de la construction de BRUSK. BRON a ouvert ses portes en novembre 2025 en tant que centre de recherche scientifique de Musea Brugge. Il abrite la bibliothèque du musée, le



Cabinet des Estampes, des espaces de réflexion collaborative ainsi que des bureaux, offrant un cadre idéal tant aux chercheurs qu'aux visiteurs intéressés.

Grâce à l'implantation réfléchie de l'aile logistique et de la galerie nord, l'ensemble du site est entièrement sans voitures et consacré pleinement aux déplacements des piétons.

La durabilité au premier plan

Au sein de BRUSK, la durabilité écologique occupe une place centrale. Les toitures sont non seulement recouvertes de tuiles de verre productrices d'électricité, mais un champ de sondes géothermiques (BEO) est également prévu sous le bâtiment. Celui-ci assure un chauffage naturel en hiver et un rafraîchissement en été pour l'ensemble des bâtiments du site : BRUSK, BRON et le Groeningemuseum.

BRUSK est plus de deux fois plus économe en énergie que la norme BEN actuellement en vigueur et répond, dans la mesure du possible, aux principes de la construction circulaire.

Le parc muséal : un lieu de rencontre verdoyant à partir de 2031

L'architecture de BRUSK est conçue dans une logique de connexion : entre la ville et le bâtiment, entre l'art et le public, entre le passé et l'avenir. Cette vision sera encore renforcée avec l'achèvement du nouveau parc muséal au sud du site. Le projet rouvre un ancien bras d'eau historique et, sous les arbres séculaires, l'art en plein-air et de nombreuses activités trouveront une place de choix. Les travaux d'aménagement débuteront en 2028.

À partir de 2031, le parc muséal deviendra un nouveau lieu de rencontre verdoyant, enveloppant BRUSK, BRON et le Groeningemuseum rénové (2031).



THE WHISPERING WALLS RÊVE: FRESCQUE DE LAURE PROUVOST

Avec l'ouverture de BRUSK le 8 mai, Bruges accueille non seulement une nouvelle halle d'art, mais aussi une œuvre permanente. L'artiste française Laure Prouvost (1978) a réalisé pour la Scala, la cage d'escalier centrale de BRUSK, une fresque monumentale en quatre parties, spécialement conçue, couvrant au total 350 m². Une fresque qui entraîne les visiteurs dans un voyage enchanteur à travers son univers artistique ludique. L'œuvre, intitulé 'The Whispering Walls Rêve', devient un nouveau point d'attraction pour la ville et un ajout impressionnant à la collection de Musea Brugge, avec une portée internationale.



La Scala : un lieu pour tous

La Scala est la cage d'escalier centrale et le cœur battant de BRUSK : un espace public où les visiteurs pourront entrer librement dès l'ouverture de BRUSK. La Scala constitue une part essentielle de l'expérience BRUSK, qui souhaite être non seulement un nouveau lieu d'expositions, mais aussi un espace de rencontre dynamique où le public peut vivre la culture au sens large.

La Ville de Bruges et les architectes de BRUSK, Robbrecht en Daem architecten et Olivier Salens architecten, avaient dès le début une vision claire de la Scala comme un lieu idéal pour une intervention artistique de haut niveau. Une œuvre qui renforce non seulement le caractère architectural du bâtiment, mais qui s'intègre aussi dans la collection d'art de grande qualité de Musea Brugge. Pour ces peintures murales monumentales, la Ville de Bruges a invité Laure Prouvost début 2025. Lors des préparatifs, elle a eu de nombreux échanges avec l'architecte Paul Robbrecht. Leur passion commune pour les fresques a rapidement conduit à la décision d'en créer une version contemporaine.

Sommet international

Prouvost fait depuis des années partie du sommet de l'art contemporain. Elle a notamment remporté le Turner Prize (2013), représenté la France à la Biennale de Venise (2019) et dévoilera bientôt une installation permanente à l'aéroport JFK de New York (2026). Prouvost a présenté des expositions personnelles dans des métropoles telles que Londres, New York, Istanbul, Los Angeles, Francfort, Copenhague et Melbourne. Cette année, elle ouvre une grande exposition personnelle au Grand Palais à Paris. En Belgique, son travail est actuellement visible à Kessenich ('Moeder! Oui dream till the end'), à proximité de la gare de Bruxelles-Midi ('In your own time, tingalong, tingalong, Who's been here since I've been gone?') et sur la plage de La Panne ('Touching To Sea You Through Our Extremities'), une œuvre permanente réalisée pour Beaufort21. Née à Lille, Prouvost a vécu un temps à Londres, travaille aujourd'hui depuis Molenbeek et se considère culturellement comme flamande. Elle puise abondamment dans son amour pour le surréalisme belge, l'humour britannique et le langage. Sa fresque 'The Whispering Walls Rêve' pour BRUSK est la première de son œuvre – et d'emblée l'un de ses projets les plus monumentaux.

UN REGARD TOURNÉ VERS L'AVENIR

Poursuite du développement du site

Au cours des prochaines années, la Ville de Bruges et la Flandre continueront à investir dans un ambitieux masterplan muséal. BRUSK, la plus récente implantation de Musea Brugge, constitue le cœur d'un nouveau site artistique de deux hectares au centre-ville, comprenant le centre de recherche BRON (2025), le Groeningemuseum rénové (2031) et un parc muséal verdoyant (2031). Ce nouveau site artistique forme l'aboutissement du Quartier des Musées de Bruges.

BRON

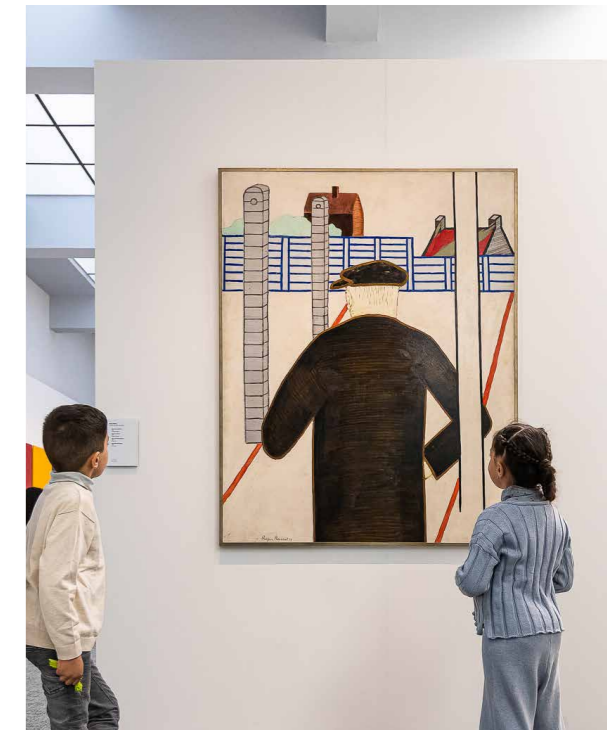
BRON a ouvert ses portes en novembre 2025 en tant que premier bâtiment du site. BRON est le centre de recherche scientifique de Musea Brugge. La bibliothèque du musée, le Cabinet des Estampes, les espaces de réflexion collaborative et les bureaux dédiés aux chercheurs de Musea Brugge y offrent un cadre idéal aux chercheurs nationaux et internationaux, aux guides, aux étudiants et aux visiteurs intéressés pour mener des recherches approfondies sur les collections d'art et de patrimoine brugeois. Le savoir produit au sein de BRON constitue une base essentielle pour les expositions présentées à BRUSK.

Groeningemuseum

En 2027, le Groeningemuseum fermera ses portes pour une rénovation nécessaire. Les extensions plus récentes seront démolies, ce qui permettra de dissocier le bâtiment du musée de la chapelle Saint-Xavier (ancien accès du musée). Pendant la période de fermeture, les chefs-d'œuvre du Groeningemuseum seront présentés à BRUSK. Le Groeningemuseum rouvrira en 2031.

Museum park

Le parc muséal deviendra un nouveau poumon vert urbain entourant BRUSK, BRON et le Groeningemuseum. L'aménagement du parc muséal débutera en 2028 et sera achevé en 2031.



MUSEA BRUGGE, UNE EXPÉRIENCE CULTURELLE DE PREMIER PLAN

Musea Brugge regroupe 13 musées et monuments urbains d'exception à Bruges, des collections de niveau mondial et une organisation dynamique et contemporaine, portée par l'ambition, la passion et l'expertise. En tant qu'institution flamande du patrimoine culturel, Musea Brugge figure parmi les références internationales du secteur du patrimoine.

Avec BRUSK, Musea Brugge ouvre un tout nouveau Centre d'art au cœur du Quartier des Musées de Bruges. À quelques pas les uns des autres, on y trouve neuf sites emblématiques de Musea Brugge : Belfort, Groeningemuseum, Gruuthusemuseum, O.L.V.-kerk Museum, Museum Sint-Janshospitaal, Stadhuis, Brugse Vrije, le centre de recherche BRON et le centre d'art BRUSK.

Un peu plus loin se situe le Quartier silencieux, qui abrite quatre autres musées : Volkskundemuseum, Sint-Janshuismolen, Gezellehuis et O.L.V. ter Potterie.

Chaque année, Musea Brugge accueille près d'un million de visiteurs, dont 80 % viennent de l'étranger. Les visiteurs viennent de loin pour découvrir des collections et des monuments impressionnants, ainsi que des expositions de grande qualité qui associent la riche histoire de la ville à l'expression artistique contemporaine. Les sites de Musea Brugge sont des lieux dynamiques qui invitent à la réflexion et au dialogue – entre visiteurs, avec les collections et les musées, et avec des partenaires nationaux et internationaux.



BRUGES, UNE VILLE DE CULTURE ET D'IMAGINATION

Bruges est une ville qui semble abolir le temps. Classée au patrimoine mondial de l'UNESCO, elle invite les visiteurs à un voyage à travers l'histoire, le long de ses ruelles médiévales authentiques, de ses canaux pittoresques et de ses monuments impressionnants. Chaque année, en moyenne 8,3 millions de visiteurs se laissent envoûter par sa beauté et la richesse de son passé.

Pourtant, Bruges est bien plus qu'une ville figée dans le souvenir. Le passé et le présent y dialoguent en permanence. Patrimoine, culture et industries créatives s'y rencontrent de manière singulière. Habitants et millions de visiteurs venus des quatre coins du monde partagent une même curiosité pour de nouvelles expériences et formes de découverte culturelle.

Bruges est une destination culturelle dynamique, où l'art ancien et contemporain, la mode et le design se croisent et se renforcent mutuellement. Des institutions et organisations culturelles locales au rayonnement international, telles que le Concertgebouw Brugge — scène internationale dédiée à la musique et aux arts de la performance —, la Triennale de Bruges, grand événement en plein-air consacré à l'art contemporain et à l'architecture, et Musea Brugge, portent cette expérience culturelle à un niveau international.

Aux côtés du nouveau centre d'art BRUSK, la ville constitue un terrain fertile pour des regards journalistiques sur le patrimoine, l'innovation, la culture urbaine et la place de l'art aujourd'hui. L'application gratuite Visit Bruges Route App offre en outre un approfondissement précieux à travers des informations sur des lieux cachés, des récits et des points de vue inattendus.



LA FLANDRE, LÀ OÙ PATRIMOINE ET SAVOIR-FAIRE SE RENCONTRENT

La Flandre est une région compacte au cœur de l'Europe, dotée d'une tradition culturelle d'une richesse exceptionnelle. Depuis des siècles, elle est une terre de créateurs: des femmes et des hommes qui, par leur savoir, leur maîtrise et un artisanat singulier, ont façonné l'art, le patrimoine et la culture. Cet héritage demeure aujourd'hui pleinement tangible et constitue le cœur de ce que les visiteurs découvrent et expérimentent en Flandre.

Ce savoir-faire pionnier se vit dans les villes d'art historiques, de Bruges à Gand, Anvers, Malines, Louvain et Bruxelles, mais aussi au-delà, dans les régions verdoyantes et le long de la côte. Les temps forts culturels, la nature, la gastronomie et l'art de vivre s'y succèdent dans un rythme naturel, toujours à courte distance les uns des autres.

Le paysage culturel flamand est profondément enraciné dans l'héritage des Maîtres flamands. Des artistes tels que Jan van Eyck, Pieter Bruegel l'Ancien et Peter Paul Rubens ont contribué à façonner l'histoire de l'art et ont inspiré des

générations de créateurs après eux. Leur œuvre et leur influence se découvrent aujourd'hui dans des musées de premier plan, des monuments et des centres historiques, mais également dans l'art contemporain et dans de nouvelles initiatives culturelles qui prolongent cette même curiosité et cet esprit d'innovation.

Outre l'art et le patrimoine, la culture de la bière belge, les traditions culinaires, le paysage et la culture du vélo font également partie intégrante de cette expérience riche et plurielle. La Flandre invite à ralentir le rythme : pédaler le long des canaux et des champs, savourer les produits locaux, ou s'immerger dans l'art et l'architecture, là où le passé et le présent ne cessent de se rencontrer.

Ce dialogue permanent entre passé et présent caractérise la Flandre en tant que destination culturelle. Le patrimoine y constitue un décor vivant, sur lequel naissent sans cesse de nouveaux récits.



BELFIUS PRIVATE

En tant que sponsor principal de BRUSK, Belfius Private souhaite soutenir l'art et lui donner vie. La banque privée belge s'engage à rendre le nouveau centre d'art brugeois encore plus ambitieux, un engagement nourri par une passion partagée pour l'art et la culture, ainsi que par la conviction que l'art rassemble les personnes.

Ce partenariat va bien au-delà d'un simple soutien financier. Belfius Private apporte également une contribution de fond, favorise l'échange de connaissances, de réseaux et de pratiques en matière de médiation des publics, et met même des œuvres en dépôt issues de la Belfius Art Collection. Belfius Private croit en effet au talent belge et en des ambitions qu'elle s'emploie à concrétiser avec une conviction totale.

**DENKT U
IN KADERS
OF BUITEN
DE LIJNEN?**

**Belfius
PRIVATE**

**YOUR WEALTH.
YOUR VOICE.**

Colophon: Bigger Picture

Connected worlds of Bruges 900–1550

08.05.2026 - 06.09.2026

Director Musea Brugge

Kristl Strubbe

Project team

Lieven De Visch, Sibylla Goegebuer, Harry Stroobandt, Anne van Oosterwijk

Guest curators

Peter Frankopan (University of Oxford), Jan Dumolyn (Universiteit Gent), Jo Van Steenberghe (Universiteit Gent), Wim De Clercq (Universiteit Gent – archeologie), Axel Langer (Museum Rietberg, Zürich)

Lenders

Adornes Brugge, Agentschap Onroerend Erfgoed Ieper, Archivio di Stato Venezia, Biblioteca Apostolica Vaticana, Biblioteca de catalunya, Biblioteca nazionale Marciana, Bibliotheca Antica Seminario Vescovile di Padova, Bibliothèque de Genève, Bibliothèque Municipale Louis Aragon Amiens, Bibliothèque Municipale Lyon , BNF Paris, Bode Museum, Bodleian Libraries, British Library, Château de Saumur, Collectie Zusters Sint-Trudo, Domschatzkammer, Trierer Dom, Furusiyya Art Foundation, Galleria dell'Accademia di Firenze e Musei del Bargello Firenze, Germanisches Nationalmuseum, Gijs Henzen, Grootseminarie Brugge, History of Science Museum, Hochschul- und Landesbibliothek Fulda, Holkham Hall, Huis van het Boek, Instituto Valencia de Don Juan, Jan Tilleman, Jean van Caloen vzw, John and Mable Ringling Museum of Art, KBR Brussel, Koninklijke Musea voor Schone Kunsten van België, Koninklijke Bibliotheek Den Haag, Kulturhistorisk museum Oslo, Kunsthistorisches Museum Wien, Landesmuseum Württemberg, Louvre, Musée des Arts Décoratifs, Museum aan de Stroom, Maurits Sabbebibliotheek, Metropolitan Museum of Art, Musée de Lorraine/Chapelle des Cordeliers , Musée des Arts anciens du Namurois, Musée des Beaux-Arts Lyon, Musée du Mont-de-Piété Archives Municipales de Bergues, Musée Grand-Curtius, Musée national du Moyen Age Paris, Musée royal de Mariemont, Musei Reali Torino, Museo della Ceramica della Tuscia, Museu del Disseny de Barcelona, Museum Catharijneconvent, Museum für Kunst und Gewerbe Hamburg, Museum of Applied Arts Budapest, National Gallery, National Maritime Museum, Openbare Bibliotheek Brugge, Paul Verstraete, Phoebus Foundation, Private Collection London, Raakvlak , Rijksarchief Brugge, Rijksmuseum Amsterdam, Rijksmuseum Boerhaave Leiden, Roland Decock, Salzburg Museum, schatkamer van de OLV basiliek Teseum Tongeren,

Sint-Eligiuskerk Eine, Sint-Salvatoriekathedraal Brugge, Sint-Walburgakerk Veurne, Stadsarchief Brugge, STAM Gent, Stedelijk museum Zutphen, Stedelijke Musea Kortrijk, The David collection, Trésor Cathédrale Saint-Aubin Namur, Trésor de la Cathédrale Liège, Uilenspiegelmuseum, Universiteitsbibliotheek Gent, Universiteitsbibliotheek Utrecht , V&A London, War Heritage Institute, Zeeuws Archeologisch depot, Zeeuws Museum, Zwarte Zusters Brugge

Loans administration

Christophe Van Moeffaert

Transport

MOBULL

Insurance

Polygon-CS

Scenography design

Tinker Imagineers

Production

Bruns, Musea Brugge: Matthias De Leener & Rodrigo Fraga Reckelbus

Audiovisual production

Ocular, Shosho

Mounting

Aslı Çiçekj, Chloroform, Etoile Mécanique

Lighting

Chris Pype, licht

DTP and graphic application

Sanne De Muynck

Copy editing

Letterhoofd

Translation

Catherine Warnant, Oneliner, Scrib.

Audio narrative

Het Geluidshuis-CS

Outro

Oetang, Willem Roose & Atelier Sam Declercq

Publication

Hannibal Books

Briklyoung

Briklyoungers: Ella De Craemer, Erinn De Cloedt, Subina Prasai, Prakriti Gurung, Hannah Masschaele, Maïm Dedeene, Hassan, Manon Degroote, Mony De Ghelder, Freya Robyn

Project coordination

De Batterie, Musea Brugge

Artistic Guidance

Kenneth Michiels, De Batterie

List of objects brusk.prezly.com

Colophon: Refik Anadol

08.05.2026 - 08.11.2026

Director Musea Brugge

Kristl Strubbe

Project team

Lieven De Visch, Michel De Wilde, Matthias De Leener, Rodrigo Fraga Reckelbus

Curator

Refik Anadol

Refik Anadol Studio

Refik Anadol, Dogukan Yesilcimen, Laura Cohen, Pelin Kivrak, Jules Hyun, Maurizio Braggiotti

Blackboxx

Colophon: BRUSK

BRUSK is part of the Flemish cultural heritage organisation Musea Brugge

Practical information

BRUSK

Dijver 12

8000 Bruges

Open:

Tuesday - Sunday

1 apr - 2 nov: 10.00-18.00

3 nov - 31 ma: 9.30-17.00

Closed on Monday

BRUSK FEST

08.05.2026 - 10.05.2026

Bigger Picture

08.05.2026 - 06.09.2026

Refik Anadol

08.05.2026 - 08.11.2026

Tickets

> 25y: € 20

18-25y: € 15

13-17y: € 10

Info & tickets: bruskbrugge.be

Download all press images at brusk.prezly.com & press.visitbruges.be/brusk

BRUSK

Dijver 12
8000 Bruges
(Belgium)

Press contacts

Tom Deschacht
Coordinator press and communications
Musea Brugge
+32 498 79 21 66
tom.deschacht@brugge.be

Anne De Meerleer
Press team Visit Bruges
+32 50 44 46 35
toerisme.pers@brugge.be

Kimberly Deleu
Press team Visit Bruges
+32 50 44 46 35
toerisme.pers@brugge.be

Pedro Waeghe
Coordinator international press and PR
VISITFLANDERS
+32 475 89 29 34
pedro.waeghe@visitflanders.com

Dieter Grammens
Press coordinator City of Bruges
+32 50 44 81 00
persdienst@brugge.be



@bruskbrugge
bruskbrugge.be

**B R U
G G E**



BRUSK



Partenaire principal BRUSK

=
**Belfius
PRIVATE**

Partenaire média



De Standaard

