

Ruimtelijke spreiding van Vlamingen met migratieachtergrond erg ongelijk

Atlas Superdiversiteit Vlaanderen brengt dynamiek in kaart

Achtergrond dossier persnota, 9 februari 2023

prefinale versie 1/02/2023, ONDER EMBARGO TOT DONDERDAG 9/2

Vlaanderen en Brussel worden superdivers. Eén op vier inwoners in het Vlaams Gewest had in 2020 een niet-Belgische herkomst. Die stijgende diversiteit verloopt niet overal in Vlaanderen op dezelfde manier en met dezelfde snelheid. Ze is ruimtelijk erg ongelijk verdeeld. Dat toont de Atlas Superdiversiteit Vlaanderen, in opdracht van het Vlaams Departement Omgeving, opgemaakt door het stedenbouwkundig bureau Atelier Romain, het Kenniscentrum Gezinswetenschappen van hogeschool Odisee en de onderzoeksgroep P.PUL van de Faculteit Architectuur van de KULeuven. Zij brengen de evolutie, schaal en spreiding van de laatste drie decennia (1990-2020) voor het eerst in kaart.

Eén op drie inwoners van België heeft een niet-Belgische herkomst; in Vlaanderen is dit één op vier. De Atlas Superdiversiteit Vlaanderen analyseert **de ruimtelijke impact van superdiversiteit** en focust op **de snelheid, de schaal en de spreiding**. Dat proces van superdiversificering en ruimtelijke spreiding ervan wordt bepaald door een complex samenspel van binnenlandse verhuisbewegingen van Vlamingen met en zonder migratie-achtergrond, nieuwe migratie en demografische veranderingen. De woningmarkt en de omgevingskenmerken bepalen mee de mobiliteitspatronen van mensen.

Een unieke analyse van bevolkings-, woning- & omgevingsdata

De Atlas Superdiversiteit Vlaanderen is gebaseerd op een unieke analyse van bevolkingsdata en andere datasets van Provincies in Cijfers en Statbel. De Atlas geeft inzicht in de bevolkingsevolutie voor heel Vlaanderen (en ten dele Brussel) gedurende de drie laatste decennia (1990-2020). De analyse gebeurde op niveau van de statistische sectoren, de kleinste eenheid waarvoor men in België statistische gegevens bijhoudt. Dat geeft niet alleen zicht op de differentiatie tussen steden en gemeenten, maar ook op intra-gemeentelijke verschillen. Om de grilligheid van gemeentegrenzen en grenzen van statistische sectoren te overstijgen, gebeurt de cartografische weergave op basis van een grid-patroon voor heel Vlaanderen en Brussel. In dit onderzoek werkten we met herkomstnationaliteit, die ook de (geboorte)nationaliteit van de ouders verrekend.

De transitie naar een superdiverse samenleving in kaart

Net zoals andere West-Europese landen werd België na WO2 een immigratiesamenleving. Steeds meer mensen met een migratiegeschiedenis leven in en geven mee vorm aan het Vlaanderen van vandaag. In 1990 kende Vlaanderen 6,5% inwoners met een niet-Belgische herkomstnationaliteit, vandaag hebben bijna één op vier Vlamingen een migratieachtergrond. Die evolutie naar een steeds meer diverse bevolking verloopt niet overal in Vlaanderen op dezelfde manier en met eenzelfde snelheid. De spreiding, de schaal en de snelheid van superdiversificering verschillen sterk.

Superdiversiteit betekent niet enkel meer mensen met een migratieachtergrond, maar vooral een **toenemende diversiteit binnen de diversiteit**. Vlamingen van niet-Belgische herkomst worden steeds meer divers, met groeiende verschillen tussen én binnen mensen uit zelfde landen van

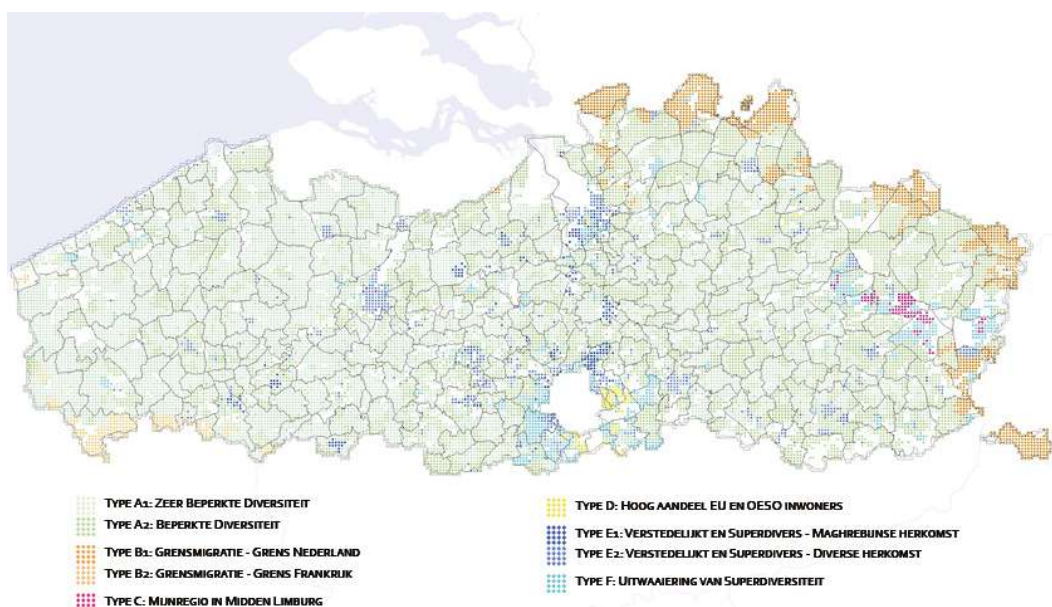
oorsprong: naar leeftijd, verblijfsduur, socio-economische positie, woonpatronen,... De Atlas toont ook de toename van het aantal verschillende herkomstnationaliteiten, met vandaag mensen van meer dan 180 verschillende herkomstnationaliteiten in Vlaanderen.

Groeïende superdiversiteit gaat samen met verjonging. Hoe jonger, hoe meer divers de bevolking; hoe ouder, hoe kleiner de diversiteit. Van de minderjarige Vlamingen heeft meer dan één op drie wortels in migratie (herkomst ouders meegerekend). Processen van spreiding en opschaling van diversiteit gaan samen met een **verjonging van de bevolking** en een groeiende aanwezigheid van kinderen in een wijk. De nood aan voorzieningen of ruimte om te spelen, voor opvang en onderwijs, voor sport worden dan vooral eerder bepaald door de leeftijd en de verjonging van de populatie, dan door het feit dat een groeiende groep van die kinderen en jongeren van niet-Belgische herkomst zijn.

Ruimtelijke patronen: een typologie van wijken naar diversiteit

De Atlas Superdiversiteit Vlaanderen ontwikkelde een typologie van superdiversiteit op het niveau van de statistische sectoren (wijken), gebaseerd op een clusteranalyse van 39 bevolkingsindicatoren. De meerderheid van de Vlamingen woont in gebieden met (zeer) beperkte diversiteit (type A, mediaan < 10% & < 15%). Er zijn omgevingen met specifieke vormen van diversiteit: grensmigratie (type B) en de voormalige mijnregio in Midden-Limburg (type C). Superdiversiteit speelt het sterkst in wijken in verstedelijkte gebieden (types D & E), en gebieden met een recentere toename van diversiteit door uitwaaiering (type F en D)(zie tabel 1 & Figuur 10).

Type		Inwoners	Oppervlakte
Type A	Gebieden met een zeer beperkte diversiteit	22,2%	4,15%
	Gebieden met een beperkte diversiteit	39,2%	31,6%
Type B	Gebieden met Nederlandse grensmigratie	2,2%	4,1%
	Gebieden met Franse grensmigratie	0,8%	0,9%
Type C	Mijnregio in Midden Limburg	1,1%	0,4%
Type D	Gebieden met hogere diversiteit en een hoog aandeel EU en OESO inwoners	1,2%	0,3%
Type E	Verstedelijkte en superdiverse gebieden met hoog aandeel inwoners van Maghrebijnse herkomst	7,5%	0,8%
	Verstedelijkte en superdiverse gebieden met veel verschillende herkomstnationaliteiten	17,9%	2,7%
Type F	Gebieden met een uitwaaiering van superdiversiteit	7,1%	3,6%

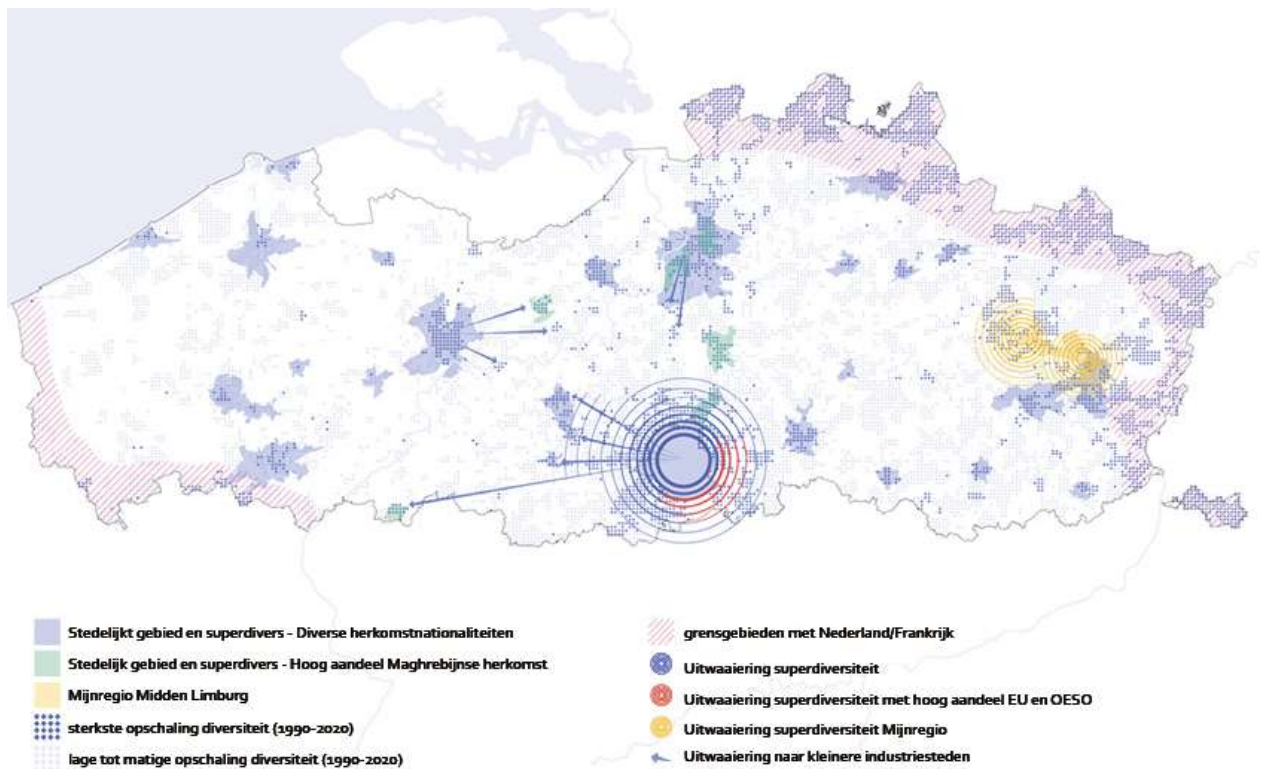


Spreiding en uitwaaiering van superdiversiteit kleurt de Vlaamse ruimte

De Atlas Superdiversiteit documenteert de snelheid, schaal en spreiding van superdiversiteit de voorbije drie decennia. We onderscheiden drie categorieën van spreidingspatronen.

1. In de eerste plaats groeit superdiversiteit **in die gebieden waar al langer mensen van niet-Belgische herkomst wonen: de Limburgse mijnstreek** (waaronder Genk), **grote steden als Brussel, Antwerpen en Gent**, de **zuidostrand van Brussel** en **enkele kleinere steden** waar zich in het verleden ook al ‘pockets of industry’ bevonden, zoals Vilvoorde, Lokeren of Zele. **Brussel, Antwerpen, Genk en Vilvoorde zijn majority-minority-steden**, steden waar de meerderheid van de inwoners heel uiteenlopende migratieachtergronden hebben.
2. In de tweede plaats tekenen de **grensgebieden** zich af, met Nederlanders in een brede gordel van gemeenten langs de Nederlandse grens en recenter ook Fransen in West-Vlaamse grensgemeenten. De schaal van superdiversiteit blijft er echter beperkter, omdat het vooral gaat om mensen uit het buurland.
3. Een recent proces is er één van **uitwaaiering van superdiversiteit**: in gebieden die voorheen minder divers waren, zien we de laatste twee decennia duidelijke processen van opschaling.
 - a. **Een eerste vorm van uitwaaiering zijn verhuisbewegingen binnen superdiverse steden**, waar nu ook minder diverse wijken verder diversifiëren. Een analoge uitwaaiering zien we bij verhuisbewegingen vanuit de vroegere mijncités naar de omliggende gebieden.
 - b. **Een tweede vorm van uitwaaiering is de recente toename van gekleurde stadsvlucht: de suburbanisatie van mensen van niet-Belgische herkomst**. Deze is het meest uitgesproken vanuit het Brussels Hoofdstedelijk Gewest. In de oostkant van Brussel gaat het vooral om mensen van EU of OESO-origine, die vaak een professionele relatie hebben met de vele internationale instellingen. In het westen gaat dit eerder om mensen van niet-EU-origine. De suburbanisatie wordt tegelijk aangedreven door opwaartse sociale mobiliteit als door processen van gentrificatie en problemen van schaarste en betaalbaarheid aan de onderkant van de Brusselse woonmarkt.
 - c. **Een derde vorm van uitwaaiering van superdiversiteit betreft deze naar kleinere steden met een industrieel verleden**, met een woningvoorraad van verouderde arbeiderswoningen. Voorbeelden zijn Boom (baksteenindustrie), of de Denderstreek met o.a. textiel (Ninove) en luciferindustrie (Geraardsbergen). Ook het traject van het kanaal Charleroi over Brussel naar de Rupel valt op, met een groeiende superdiversiteit ten zuiden (delen van Sint-Pieters-Leeuw zoals Drogenbos) en ten noorden (Vilvoorde).

Deze dynamieken van opschaling, spreiding en uitwaaiering worden weergegeven in een concepttekening die deze ruimtelijke dynamieken van superdiversifiëring weergeeft.



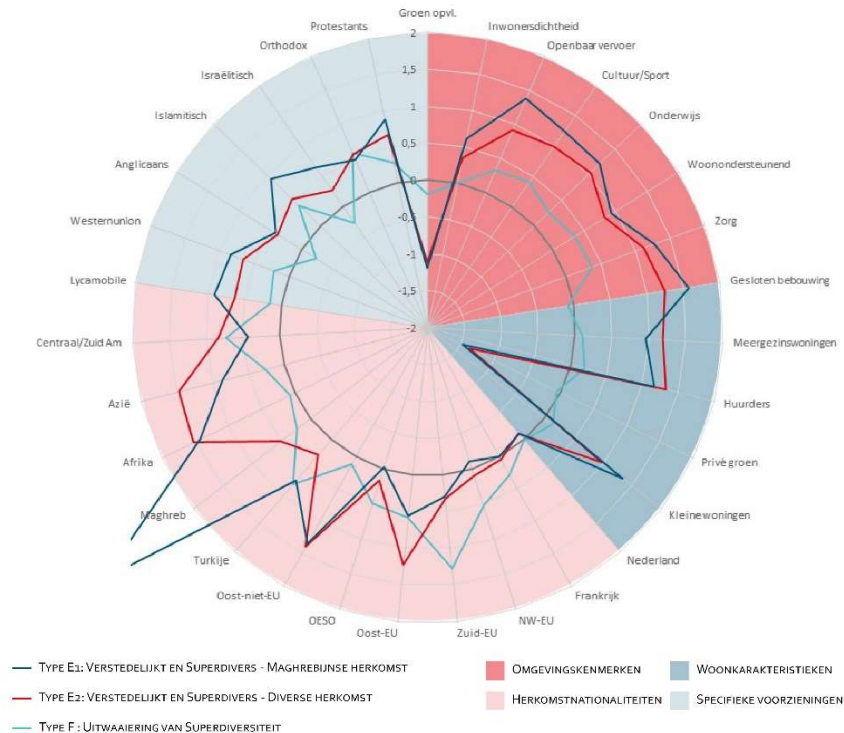
Minder groen in meer diverse wijken: diversiteit hangt samen met woning- en omgevingskenmerken

De ruimtelijke spreiding en opschaling van superdiversiteit verschilt sterk tussen en binnen gemeenten. Die ongelijke patronen van spreiding, en de verschillen in schaal en snelheid, worden mee bepaald door de ruimtelijke en sociale omgevingskenmerken van wijken en statistische sectoren. Dat leert de analyse van de samenhang tussen de verschillende types van (super)diversiteit en de onderliggende woning- en omgevingskenmerken.

Woonkarakteristieken hebben een duidelijk relatie met de mate van superdiversiteit. Wijken met meer inwoners van niet-Belgische herkomst, kennen vaker gesloten bebouwing, kleinere woningen, huurwoningen en meergezinswoningen. Privégroen is beperkter in deze sectoren.

Bij de **omgevingskenmerken** hangt de aanwezigheid van inwoners van niet-Belgische herkomst samen met een hogere inwonersdichtheid. Diverse wijken kennen meer voorzieningen, zoals scholen, cultuur & sport, openbaar vervoer, zorgvoorzieningen en woon-ondersteunende voorzieningen. Zeer diverse sectoren kennen een veel kleinere aanwezigheid van openbaar groen. Dat is ruimtelijk en sociaal problematisch, omdat in deze wijken vaak meer kinderen wonen.

'**Specifieke omgevingskenmerken**' hebben betrekking op de aanwezigheid van voorzieningen die gelinkt zijn aan de aanwezigheid van inwoners met een migratieachtergrond, zoals gebedsplaatsen of mogelijkheden tot transnationale contacten en financiële transfers. Figuur X geeft de woon- en omgevingskenmerken voor de drie meest superdiverse types van wijken.



Zicht op steeds dynamischere verhuispatronen van Belgen met én zonder migratie-achtergrond

De snelheid van de spreiding en opschaling van superdiversiteit zijn het resultaat van de geboortes en overlijdens, in combinatie met de verhuispatronen van inwoners van Belgische herkomst, inwoners van niet-Belgische herkomst en nieuwe migratie. Enkel door de gecombineerde analyse van verhuispatronen van inwoners met en zonder migratieachtergrond kunnen we de processen van superdiversificering ten gronde begrijpen. We analyseerden daarom als een exploratie-oefening voor 9 casussen de verhuisbewegingen van, naar en binnen wijken (sectoren) tussen 2010 en 2020.

Deze micro-analyse documenteert hoe inwoners uit **de grotere steden** verhuizen naar randgemeenten (casus Dilbeek, Vilvoorde en Tervuren), de kleinere steden (casus Boom) of andere gemeenten in een naburige regio (casus Denderleeuw). Sectors waar de diversiteit naar **uitwaaiert** (type F), vertonen sterk asymmetrische verhuispatronen: verhuizende inwoners van niet-Belgische herkomst verhuizen vaker naar zo'n sector, dan dat ze er vandaan komen. Bij inwoners van Belgische herkomst is dit omgekeerd. Bij een aantal cases gebeurde de opschaling van superdiversiteit relatief snel, zoals in Bareel-Park (Boom), Kronenburg (Antwerpen), Broek-Centrum (Vilvoorde) Ankerstraat (Sint-Niklaas), Denderleeuw-Dorp-Station-Iddergem (Denderleeuw) en Stichelgat (Dilbeek). Deze wijken kennen een combinatie van een verouderde bevolking van Belgische herkomst met een aangroei van een jongere bevolking van niet-Belgische herkomst.

Superdiversiteit actief managen: lokaal (ruimtelijk) beleid sterker omkaderen

Via focusgroepen bevroegen we ook lokale actoren. Uit het kwalitatieve onderzoek kwam de angst voor een vermeend 'aanzuigeffect' bij een aantal lokale besturen naar boven. De Atlas toont echter de sterke en deels autonome dynamiek van superdiversiteit, zowel in processen van spreiding, de snelheid ervan en de processen van opschaling. Demografische ontwikkelingen, de bestaande

woonmarkt, de beschikbaarheid van voorzieningen en migratie- en mobiliteitspatronen kennen samen een relatief autonome ontwikkelingsdynamiek naar een grotere superdiversiteit.

Gemeenten hebben er daarom belang bij om actief in te spelen op de nieuwe ruimtelijke noden en behoeftes aan voorzieningen van nieuwkomers. De beschikbare woningvoorraad en vormen van ketenmigratie wegen immers zwaarder door in de verhuispatronen dan het gevoerde lokale beleid ten aanzien van nieuwkomers. Besturen moeten zich daarom beter voorbereiden op een toenemende diversiteit.

Lokaal ervaren actoren echter het ontbreken van structurele middelen om een visie op de nexus superdiversiteit/ruimte te ontwikkelen en uit te voeren. In een aantal gemeenten gaat groeiende superdiversiteit samen met een arme(re) bevolking en minder fiscale middelen. Gemeenten missen ondersteuning en financiering vanuit de Vlaamse overheid om adequaat in te spelen op deze demografische veranderingen. **De ontwikkeling van ruimtelijke visie met aandacht voor sociaalruimtelijke uitdagingen van diversiteit** (niet alleen op vlak van etniciteit, maar ook leeftijd, geslacht, gezinssamenstelling, ...) op niveau van Vlaanderen zou handvaten kunnen aanreiken aan kleinere gemeenten om doordachte beslissingen te maken op lokaal niveau.

Ruimtelijk beleid: (h)erkenning geven, ruimte herverdelen en ontmoeting organiseren

Er ontstaan immers nieuwe ruimtelijke en sociale noden, van speel-, sport en ontmoetingsruimtes tot nieuwe types winkels, extra capaciteit voor scholen of gebedsplaatsen. Lokaal moet men werk maken van (publieke en semipublieke) ruimten en voorzieningen voor alle inwoners in deze wijken. Betaalbaar en kwalitatief wonen is een aandachtspunt. Vaak zien we hergebruik van verouderde woningen door nieuwe bewoners, die niet altijd de middelen hebben voor noodzakelijke renovaties.

Buitenlands onderzoek reikt drie grote hefboomen aan voor het ruimtelijk beleid in contexten van groeiende superdiversiteit: (h)erkenning geven, ruimte herverdelen en ontmoeting organiseren.

Erkenning betekent dat ruimtelijke planners moeten voorzien in specifieke noden van individuen of groepen: ze (h)erkennen en proberen in hun ruimtebehoeften te voorzien. Dat gaat zowel om de ruimtelijke noden van de bestaande bewoners als om die van nieuwkomers.

Ruimte is in veel gemeenten echter schaars, en nieuwe bewoners en verschillen in ruimtegebruik kunnen tot conflicten leiden. Veranderingen in het profiel van de bewoners van een straat, een wijk of een gemeente vereisen bijgevolg een (her)overweging van ruimtelijke keuzes. Bij **herverdeling** gaat het over die keuzes van ruimtelijke planners en andere actoren om (nieuwe) evenwichten te zoeken tussen de diverse (en soms tegenstrijdige of conflicterende) belangen, rekening houdend met verschillen in machtsposities en ongelijkheid. De vraag '**voor wie ontwerpen**' staat hierbij centraal.

Een derde uitdaging bij processen van superdiversificering is **ontmoeting** mogelijk maken tussen bewoners van verschillende herkomst, met uiteenlopende en meervoudige identiteiten. Het is belangrijk om **flexibel en meerlagig te ontwerpen**. Eenzelfde ruimte kan op verschillende momenten van de dag, de week of het jaar door verschillende groepen op verschillende manieren (zelfs tegelijkertijd) worden gebruikt. Goed ontworpen (semi-)publieke ruimte in superdiverse omgevingen kan bijdragen aan vormen van convivialiteit. Het beheer van de ruimte moet wederzijds respect en respect voor het (semi-) publieke domein mee mogelijk maken. Ontmoeting stopt niet bij het inrichten van de ruimte, maar moet ook daarna worden 'gemanaged'.

Nexus superdiversiteit & ruimtelijk beleid verder verkennen

Vlaanderen is vandaag reeds meer divers en zal morgen nog meer divers zijn dan vandaag. De processen van opschaling en spreiding van superdiversiteit zullen de bevolkingsevolutie de volgende decennia mee bepalen. Deze Atlas maakt duidelijk dat dit ook impact heeft op ruimtelijke planning.

Dat maakt het noodzakelijk om de nexus superdiversiteit & ruimtelijk beleid verder te verkennen. Inzicht in demografische dynamieken is cruciaal. Deze bepalen mee de (toekomstige) ruimtelijke noden en behoeftes van nieuwe en gevestigde inwoners. Zo vraagt het verjongingsproces in gemeenten in eerste plaats om voldoende kinderopvang, schoolcapaciteit en ontmoetingsvoorzieningen voor jongeren.

Het (h)erkennen en inspelen op superdiversiteit in de publieke ruimte brengt nieuwe vraagstukken voor lokale gemeenten. De Atlas Superdiversiteit Vlaanderen toont dat diversiteit zich niet langer beperkt tot grootstedelijke context. Ook kleinere steden en gemeenten kennen in toenemende mate processen van superdiversifiëring. Lokale besturen hebben nood aan ondersteuning en middelen om hiervoor een divers-sensitief ruimtelijk beleid te ontwikkelen en uit te voeren. **De Atlas Superdiversiteit Vlaanderen reikt hiervoor alvast wetenschappelijk onderbouwde inzichten én een genuanceerde visie aan om op een realistische manier met de groeiende superdiversiteit om te gaan.**

PRAKTISCH

Referentie: Vandekerckhove B., Geldof D., De Decker P., Vanhaeren R., Van Damme W., Van Hulle M., Schillebeeckx E., Balcaen R., (2022). Atlas Superdiversiteit Vlaanderen - Toekomstverkenningen: Ruimtelijke verkenning van een superdiverse samenleving; uitgevoerd in opdracht van Departement Omgeving.

De Atlas is vanaf 9/2/2023 downloadbaar op [xxxxxxxxxxxxxxxxxxxxxxxxxxxx](#)

Bijlage selectie kaarten in hoge resolutie: <https://www.atelierromain.com/projects/superdiversiteit>

De Atlas Superdiversiteit Vlaanderen wordt voorgesteld op een webinar van het Departement Omgeving op 9 februari om 15u: <https://omgeving.vlaanderen.be/nl/92-webinars-inventarisatie-landgebruik-en-atlas-superdiversiteit>

Perscontact: Prof. Dr. Dirk Geldof
Faculteit Ontwerpwetenschappen Universiteit Antwerpen
Kenniscentrum Gezinswetenschappen hogeschool Odisee
0475/48 40 15, dirk.geldof@odisee.be